

公 • 示 • 草 • 案

大板镇国土空间规划

(2021—2035年)

大板镇人民政府
2023年11月

目录

- 01 规划总则
- 02 目标引领 发展定位
- 03 总体格局 全域统筹
- 04 农业空间 安全高质
- 05 生态空间 山清水秀
- 06 镇村空间 宜居宜业
- 07 设施支撑 体系构建
- 08 规划实施 机制完善



01

规划总则

1.1 指导思想

1.2 规划原则

1.3 规划范围

1.4 规划期限



1.1 指导思想

坚持以习近平新时代中国特色社会主义思想为指导，深入贯彻党的二十大精神，以及习近平总书记关于辽宁的系列重要讲话和指示批示精神，牢固树立和贯彻落实创新、协调、绿色、开放、共享发展理念，紧紧把握新一轮东北老工业基地全面振兴等重大战略，以突破辽西北、承接京津冀产业转移示范区建设、对接沈阳经济圈等重大机遇为契机，落实辽宁省、阜新市、阜蒙县重大决策部署，以美丽宜居乡村建设为抓手，坚持生态保护、底线思维，压实粮食安全责任，推动高质量发展，打造高品质生活，全面提升国土空间开发保护利用水平，加快建设具有蒙古贞特色的旅游休闲小镇。

1.2 规划原则

坚持生态优先，绿色发展

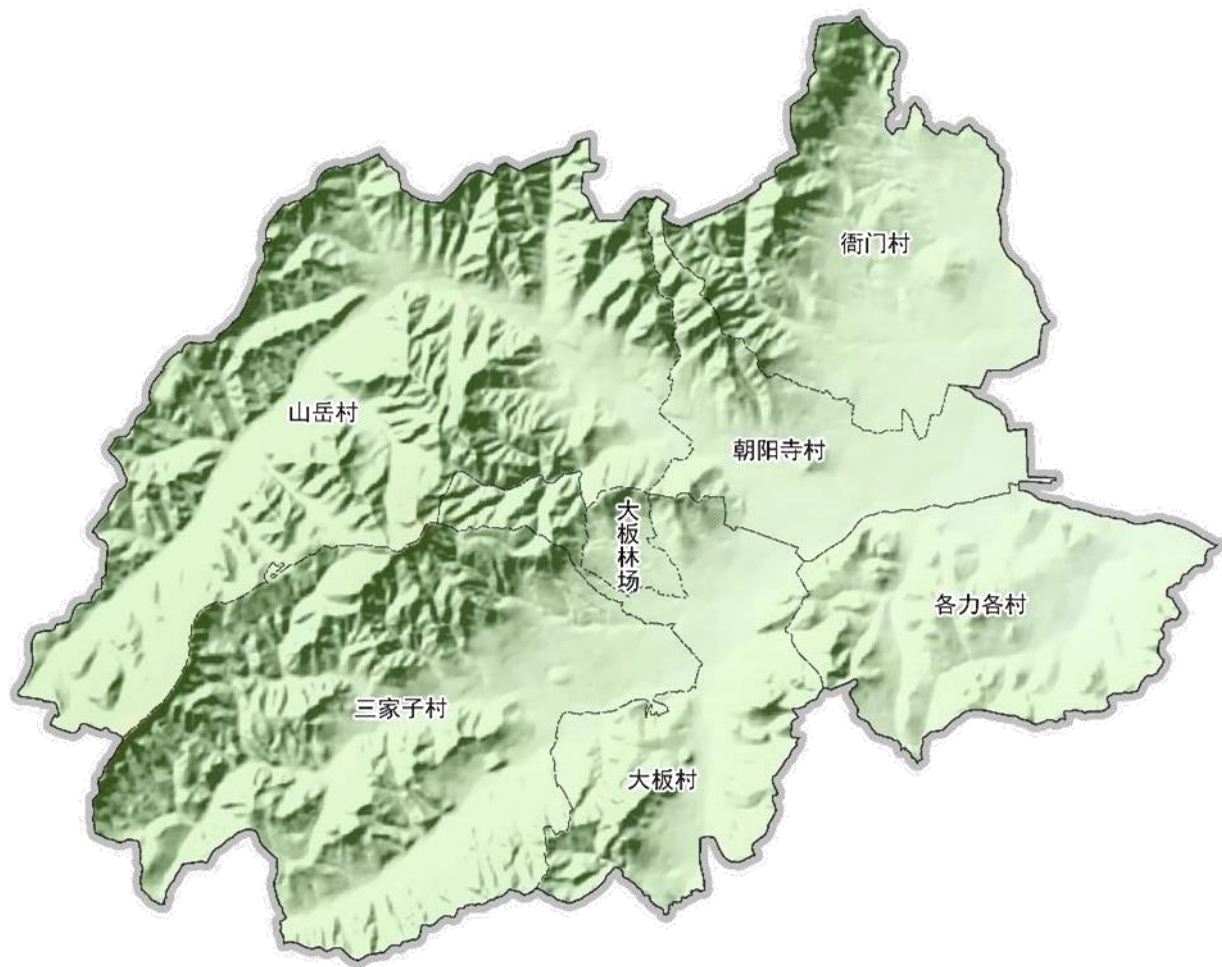
坚持民生为重，品质提升

坚持延续文脉、突出特色

坚持区域协同、城乡统筹

1.3 规划范围

规划范围包括镇域、镇区两个层次。大板镇下辖6个行政村及大板林场，总面积 **136.43** 平方公里。



1.4 规划期限

规划基期年2020年，规划目标年为**2035**年，近期至**2025**年，远景展望至**2050**年。

02 目标引领发展定位

2.1 总体定位

2.2 城镇性质

2.3 发展目标



2.1 总体定位

国家资源型城市产业转型试点基地
全国旅游产业创新发展模式模范基地
蒙古贞特色文化体验基地和特色旅游小镇
阜新市绿色生态农业体验小镇
世界蒙医文化发祥地之一

2.2 城市性质

阜新蒙古族自治县重点镇，以海棠山风景名胜区为核心，
蒙古族文化体验为特色的旅游型小镇。



2.3 发展目标

2025

完善村镇体系，增加城镇的可持续发展能力和辐射带动作用，推进城乡一体化，国土空间格局初步形成。优化功能布局，加强基础设施和公共服务设施建设，为旅游产业发展奠定良好基础。

2035

积极推动新型城镇化建设和城乡融合发展，以国家乡村振兴战略为指导，立足实际，大力推进农业结构调整，努力实现农民增收，形成以海棠山风景区、宝力根寺风景区和三塔沟自然风景区为支撑，以蒙古族文化为特色，以绿色生态农业旅游为体验，形成一个集休闲度假、餐饮住宿采摘及农事体验为一体的都市小镇，全力打造全国旅游产业创新发展模式模范基地。



03 总体格局全域统筹

3.1 优化总体格局

3.2 严格底线管控



3.1 优化总体格局

统筹保护和开发

构建“一心、一带、两轴、四区”的总体格局

一心

城镇综合服务核心，全镇的政治、经济、文化、旅游服务中心。

一带

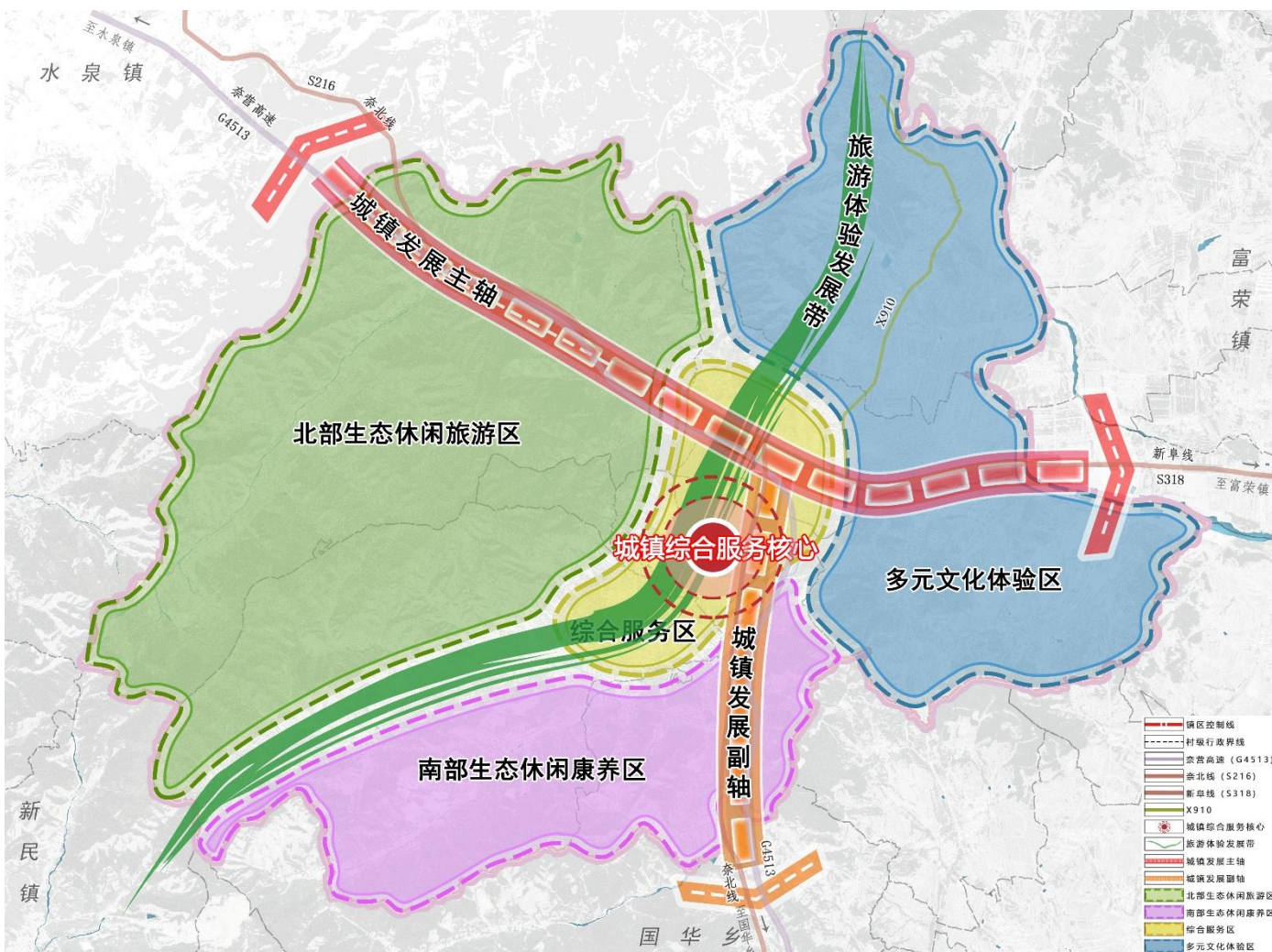
依托阜蒙县旅游大通道的旅游体验发展带。

两轴

依托省道S216线和S318线形成的两条城镇发展轴。

四区

北部生态休闲旅游区，综合服务区，多元文化体验区、南部生态休闲康养区。

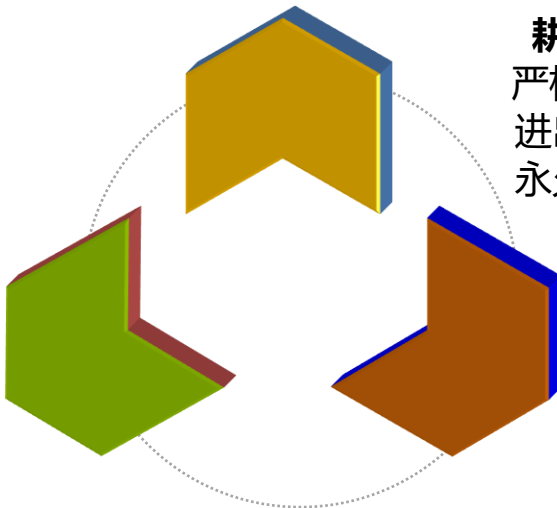


3.2 严格底线管控

统筹空间发展底线

严格管控耕地与永久基本农田、生态保护红线、城镇开发边界

生态保护红线：
严格保护自然保护地、生态功能重要区域和生态敏感区域，实行分级管控。



耕地和永久基本农田：
严格落实耕地占补平衡与进出平衡制度；严格落实永久基本农田管控要求。

城镇开发边界：
强化城镇开发边界对开发建设行为的刚性约束作用。

永久基本农田



生态保护红线



城镇开发边界



04 农业空间安全高质

4.1 优化农业生产空间

4.2 严格落实保护耕地

4.3 推进国土综合整治



4.1 优化农业生产空间



海棠湾生态农业发展带

以三家子村千亩中草药基地和“海棠湾生态长廊”为依托，打造独具特色的观光、体验生态农业发展带。



高效农业区

以各力格村的红薯种植产业为主，打造特色高效的现代农业区。



精品农业区

以山岳村的野生药材、野蘑菇、野木耳采摘和榛子、大枣等绿色农副产品种植为基础，打造独具特色、绿色低碳的精品农业区。



设施农业区

以朝阳寺村现有600亩大棚为基础，打造现代化经济农业基地。



绿色养殖区

以衙门村为主体，优化农业产业结构和养殖布局，以养殖大户为龙头，持续扩大养殖规模，稳定生猪和家禽养殖规模，提升肉牛养殖水平，推进规模化、标准化养殖，推广农业低碳技术，大力发展生态、循环农业。

4.2 严格落实保护耕地

严格控制耕地数量减少

将耕地保护目标和永久基本农田保护任务带位置下达至各村，作为规划期必须坚守的保护任务。严格耕地占补平衡，各类建设项目选址应尽量不占或少占耕地，实施耕地进出平衡。

加强耕地用途管制

落实“长牙齿”耕地保护硬举措，严格落实永久基本农田特殊保护，严格管控一般耕地转为其他农用地。严格落实永久基本农田特殊保护，永久基本农田不得转为林地、草地、园地等其他农用地及农业设施建设用地。

推进耕地质量建设

优先在粮食生产功能区、重要农产品生产保护区建设高标准农田，逐步将永久基本农田全部建成高标准农田。加强田块整治、农田水利设施、田间路网及农田配电等建设，实现耕地质量提升。



4.3 推进国土综合整治



积极推进农用地综合整治

统筹推进高标准农田建设，以粮食生产功能区和重要农产品生产保护区为重点，完善农田基础设施，改善农业生产条件，提高耕地质量和连片程度，提升粮食综合生产能力，推进农业现代化建设。稳妥推进耕地整理，开展田、水、路、林、村综合整治，改善农村生产生活条件，提升耕地质量。挖掘耕地后备资源潜力，引导适度有序开发。

稳妥开展农村建设用地整治

支持人口流出地区的农村建设用地整治，调整优化农村居民点用地布局。通过空心村治理、合村并点、集体建设用地流转、废弃建设用地复垦等多种措施，挖掘农村建设用地潜力。整合利用腾出的各类土地，增加农业生产空间特别是耕地面积。

系统推进乡村生态修复

优化乡村水系、林网、绿道等生态空间格局，促进人与自然和谐共生、村庄形态与自然环境相得益彰。推进农村生活垃圾、厕所粪污、生活污水等重点环境治理重点任务，完善相关收集、转运、处理设施体系。鼓励推广秸秆还田和资源化利用，严格管控秸秆露天焚烧，改善村容村貌。

05 生态空间山清水秀

5.1 筑牢生态安全格局

5.2 自然资源保护与利用

5.3 加快推进生态修复



5.1 筑牢生态安全格局

衔接落实市县生态安全格局和自然保护地体系，以山体林地、河流水系、坑塘沟渠等生态功能区为支撑，以基础设施廊道为补充，构建“一山二水”的生态保护格局，塑造水清林密生态空间。

一山

海棠山自然保护区，注重森林植被的科学保护与海棠山风景名胜区旅游的可持续发展，加快海棠湾生态长廊的建设。

二水

朝阳寺河生态景观修复带，五家子河生态景观修复带：以现有河岸为基础，生态景观修复整治为重点，增加河道防护性、景观性、生态性，构建开放性的蓝绿生态空间体系。



5.2 自然资源保护与利用



水资源

加强水资源保护与利用。强化用水总量和强度控制，加快发展节水型农业；加强汛期朝阳寺河、五家子河等河流两岸农村畜禽养殖污染防治力度；推进农村饮用水水源地保护、农村生活污水处理，以及农业面源污染综合防治。



湿地资源

主要由库塘湿地、河流湿地等生态系统构成。严格控制对湿地的开发利用，对集中连片、破碎化严重、功能退化的湿地进行修复和综合整治；严格湿地用途监管，增强湿地生态功能，确保湿地生物多样性。



林草资源

加强林草资源保护管理，切实加强森林草原资源管理，严禁乱占林地和草原；优化林草空间布局，按照造林绿化空间适宜性评估明确造林绿化空间安排；加强林草资源修复建设，增强固碳能力。



矿产资源

推动资源节约集约利用，提高资源综合利用效率；加强矿山地质环境调查评价，科学有序推进矿山地质环境保护与治理工作；积极推动生产矿山的绿色改造，实现矿产资源可持续发展。

5.3 加快推进生态修复

实施水环境综合整治，提升水环境整体质量

开展森林整治与修复，增强碳汇和生物多样性功能

实施草原生态修复治理，提升草原生态生产功能

开展土壤污染治理，保障用地环境和粮食安全

推进地质灾害综合防治，加强生态环境治理

统筹推进林草生态治理，巩固林草保护和治理



06 镇村空间宜居宜业

6.1 完善城镇体系

6.2 塑造产业空间

6.3 彰显魅力空间

6.4 优化村庄布局



6.1 完善城镇体系

形成“镇区——中心村——基层村”三级镇村等级体系

镇区

扩容提质

以镇区城镇开发边界范围为核心，是全镇政治、经济、文化中心，承担旅游服务、商贸中心功能，打造具有综合服务功能的生态宜居旅游小镇。

中心村

培育特色

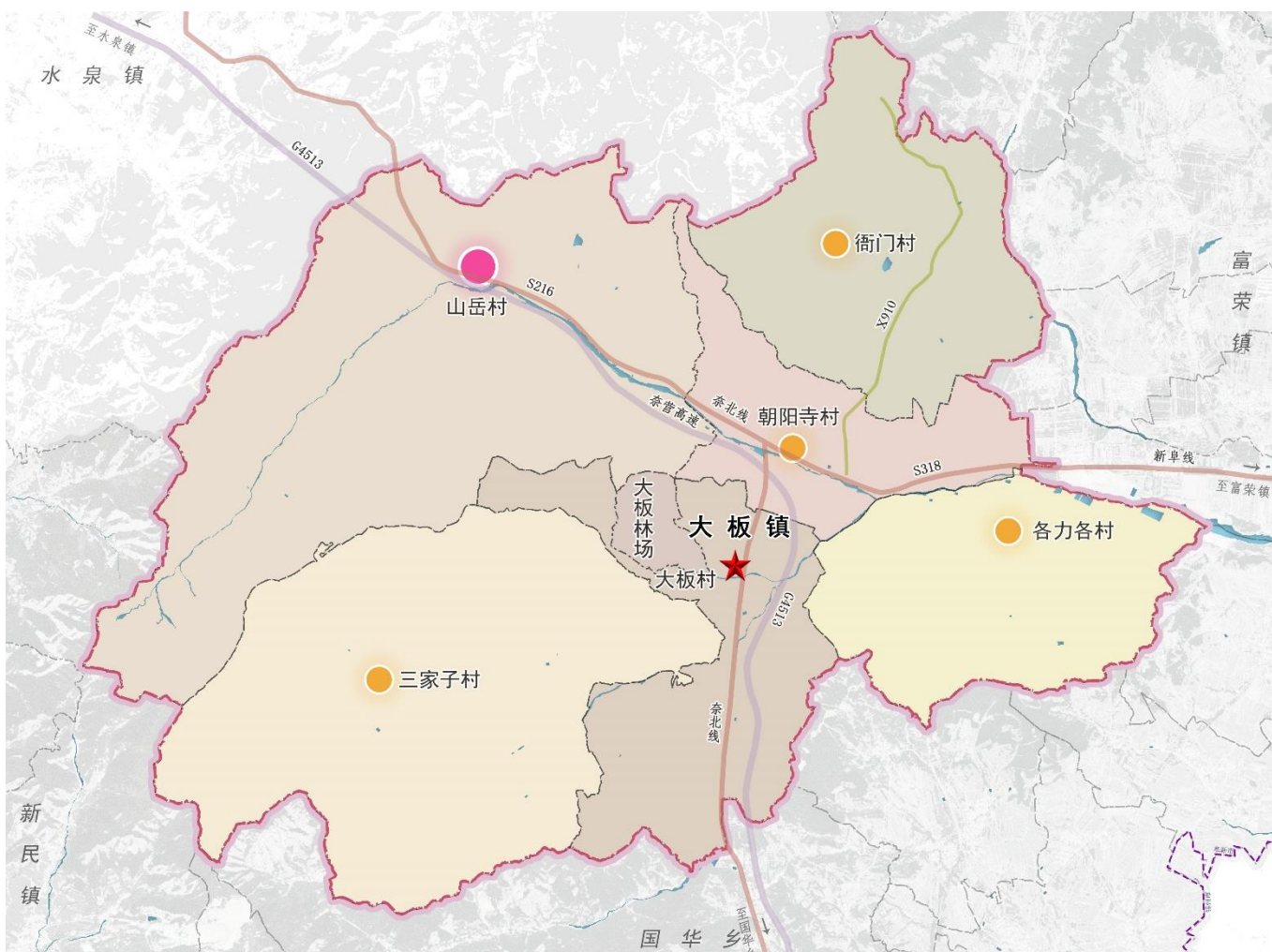
配套的公共服务设施和公用设施相对完善，能为周边村屯提供公共服务，有良好的产业基础，带动周边基层村发展，培育为中心村，形成乡村振兴的新纽带。

1个中心村：山岳村

基层村

为农服务

依托资源优势，重点发展设施农业、高效种植业、畜牧业、养殖业、休闲农业体验旅游等产业，为中心村提供原材料产品及劳动力资源。



6.2 塑造产业空间

产业发展定位

以海棠山风景区、宝力根寺风景区和三塔沟自然风景区为骨架，以蒙古族文化为基础，以民族文化旅游为核心，发展集自然风光、历史遗迹、蒙古贞文化体验、生态农业体验、康养休闲于一体的**特色旅游小镇**。

产业发展布局

两带

文化旅游体验发展带；
风电光伏新能源产业带。

四区

镇政府驻地的文旅综合服务区；
生态观光保护区；
现代高效农业发展区；
生态农业体验区。



6.3 彰显魅力空间

统筹空间资源，尊重自然禀赋，整合人文要素，构建大板镇山水交融，核心嵌城，点轴呼应，多彩板块的总体风貌。空间表现为“一核、两轴、两带、三片区”。

一核

- 以海棠山景区和大板镇区为中心的综合文旅体验展示核心。

两轴

- 依托S216线和S318线形成的两条城镇景观发展轴。

两带

- 依托朝阳寺河和五家子河形成的两条生态景观修复带。

三片区

- 北部林地自然景观风貌区；
- 南部田园特色景观风貌区；
- 西部多元文化体验风貌区。



6.4 优化村庄布局

分类引导乡村发展，实施乡村振兴战略

集聚 提升类

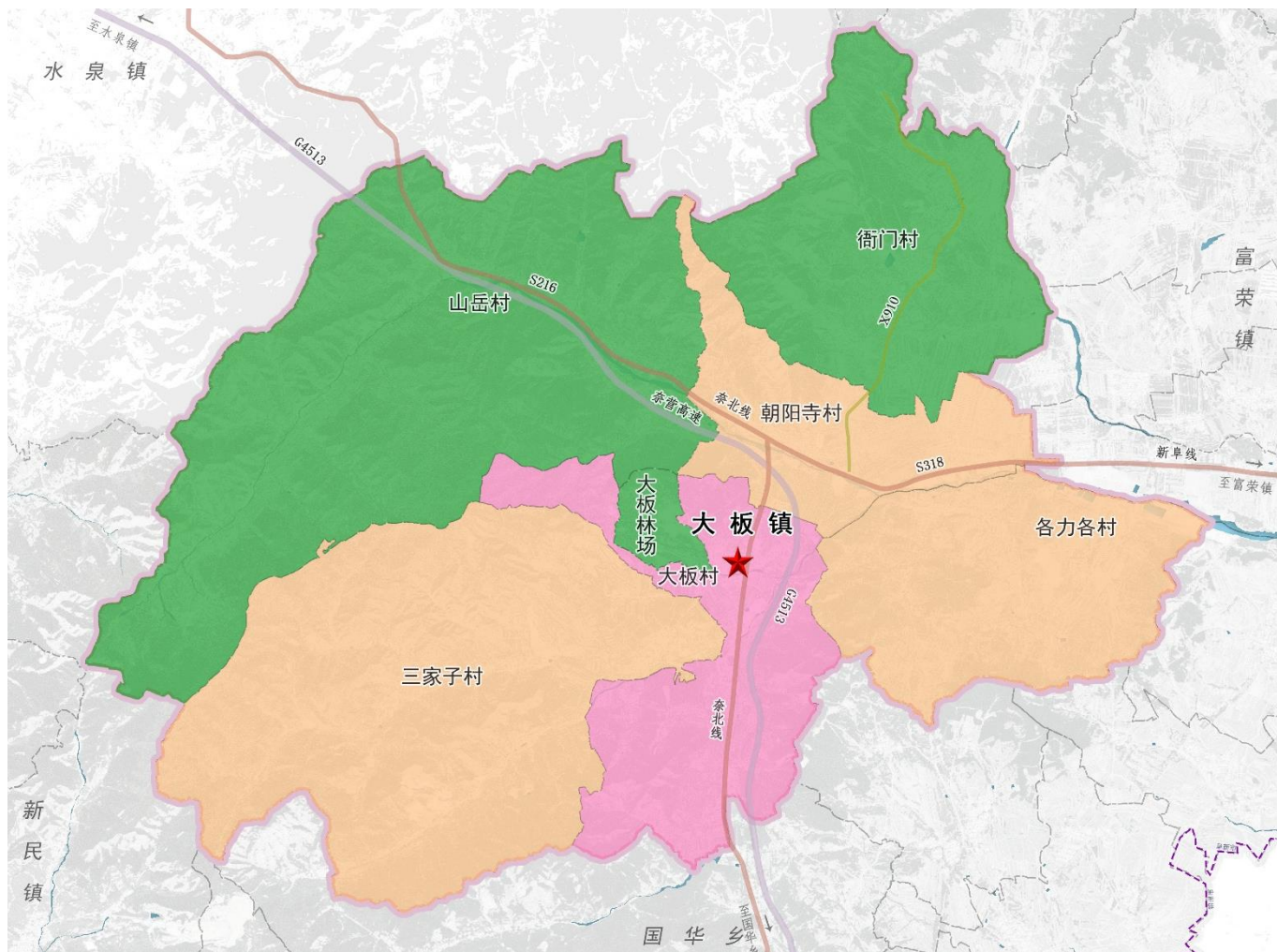
大板村，整合现有资源，调整优化布局，推进基础设施和公共服务设施配套建设，实现村庄环境品质提升、产业融合升级更新，强化对周边村庄的辐射带动作用。

特色 保护类

衙门村、山岳村，是具有独特人文历史资源的村庄，是彰显和传承优秀传统文化的重要载体，承载旅游产业发展的重要地域。保持村庄原有格局、布局形态、建筑风貌，依托特色风貌资源，打造乡村振兴特色村庄。

整治 提升类

实施内涵型发展，以控制蔓延和环境整治为主，持续改善农村人居环境。建设重点是注意保护原有村庄空间格局，提高基本的生产和生活条件。



07 设施支撑体系构建

7.1 区域交通规划

7.2 基础设施构建

7.3 综合防灾规划



7.1 区域交通规划

高速公路

规划保留穿境而过的奈广高速及海棠山高速出入口；
规划新建新阜高速与奈广高速镇域内相交。

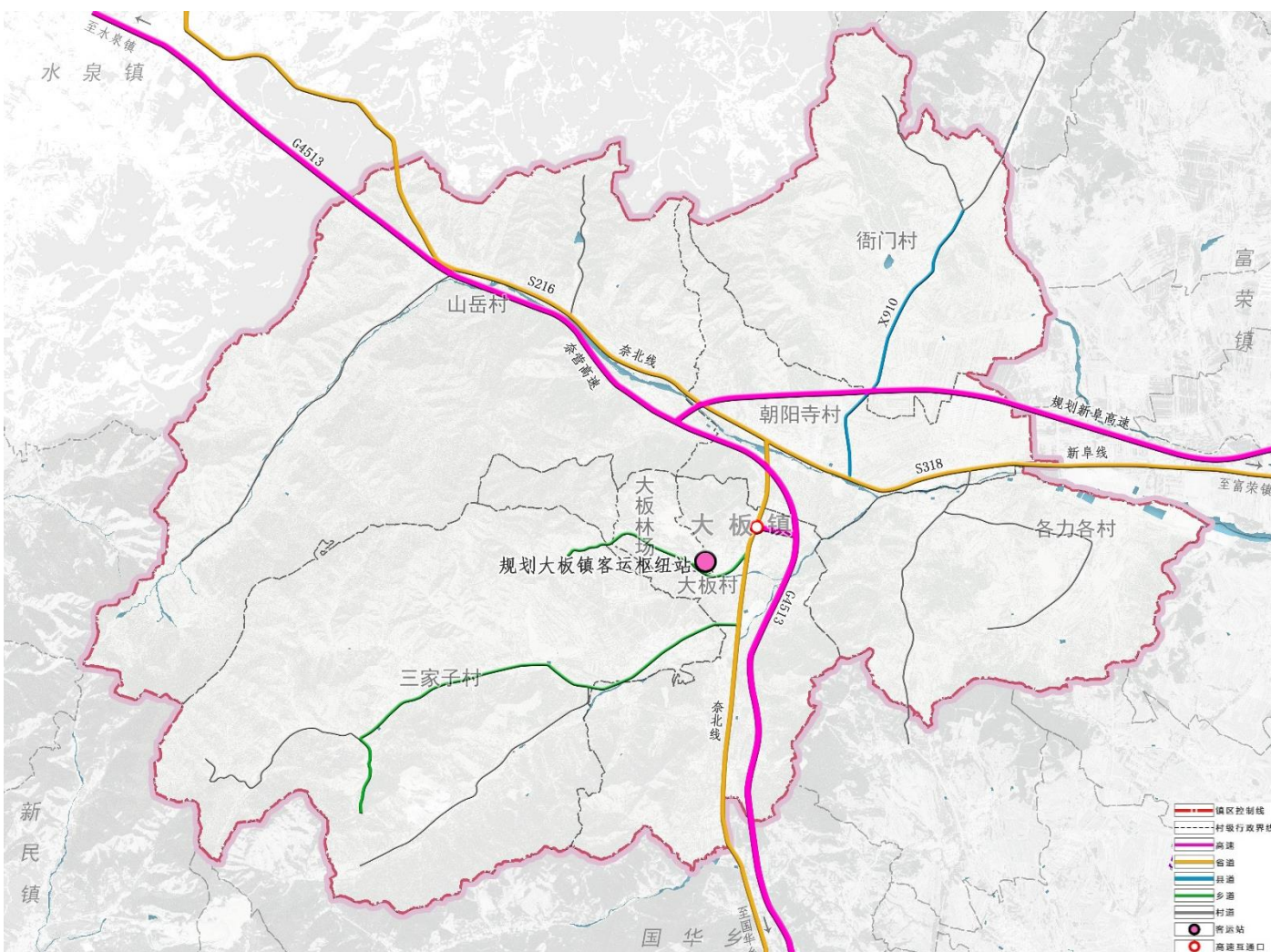
完善公路网

主要干道：积极推进省道S216线和省道S318线升级改造，提高通行能力，加强与大板镇的交通联系，形成区域间的旅游干线，提高大板镇对外交通便捷性。

一般公路：规划改善县道X910线和乡级公路路面状况，提升通行能力，加强宝力根寺、海棠山、三塔沟等风景名胜区与镇区的交通联系，为旅游业的联动发展提供交通保障。全面推进“四好农村路”的建设。

客运枢纽站

客运枢纽站：规划新建大板镇客运枢纽站。



7.2 基础设施规划

供排水 系统

给水：全面建设城乡一体化供水工程，城镇自来水普及率达到100%。

排水：完善污水处理设施建设，推进再生水综合利用，打造符合标准的排水防涝体系。

能源 系统

电力：加快能源绿色低碳转型，构建安全可靠、运行经济的供电网络体系。

燃气：推动管道天然气建设，以液化天然气作为补充气源。

供热：以集中供热为主，分散供热为辅，推广清洁能源供热。

环卫 系统

推进全域垃圾分类、处理与资源化利用体系，完善乡镇垃圾收运处理体系，提升垃圾资源利用水平。加快推进危险废物 处置设施建设力度。

信息设施 网络系统

加快推进现代信息基础设施网络建设，实现5G网络全覆盖，5G通信覆盖率达100%，推动智慧城镇建设。



7.3 综合防灾规划



抗震

- 抗震设防烈度为6度，地震动峰值加速度为0.05g。一般工业、民用建筑必须按基本烈度设防，城市生命线工程应提高一度设防。



地质灾害防治

- 隐患点周边应采取工程治理和搬迁避让等措施予以治理，保障生命和财产安全。



消防

- 按照标准建设消防设施，配备相应人员、车辆及设备。充分保障消防用水供给，确保消防道路顺畅和通讯畅通。



生命线保障

- 完善应急救灾设备管理系统，推进应急救灾物资储备系统建设，建设救灾疏散生命通道。



防洪防涝

镇区防洪标准为20年一遇，农村渠道防洪标准为10年一遇。提升排水系统能力，科学制定防洪应急预案，提升全社会快速应急能力。



公共卫生

强化全域公共卫生安全保障，建立城乡联动公共卫生应急信息平台，完善网格化管理机制。

08 规划实施机制完善

8.1 加强规划传导

8.2 制定近期计划

8.3 健全配套政策

8.4 完善信息建设



8.1 加强规划传导

落实上位规划，遵循提出的重要指引及管控内容，做好规划衔接。

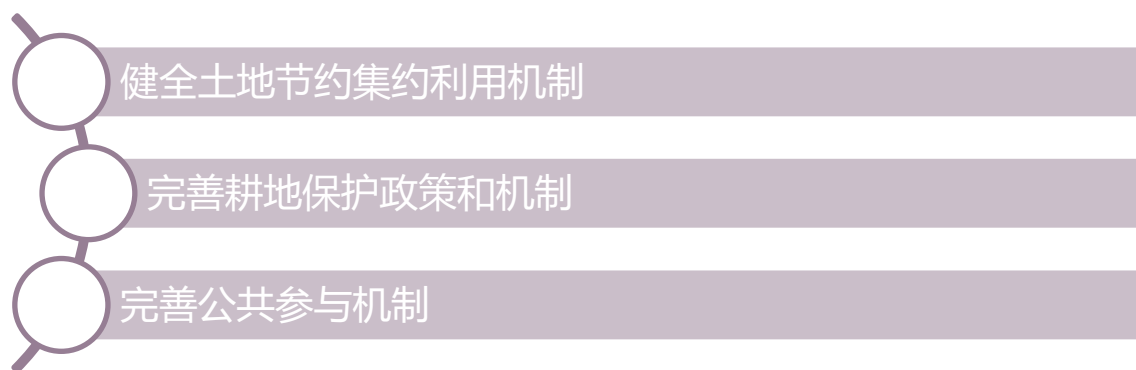
城镇开发边界内，根据干道、河流等自然地理界线，结合管理边界以及开发时序，合理划定详细规划编制单元，同时明确单元公共服务设施配置要求、开发强度和高度等风貌管控要求。

城镇开发边界外，结合县域村庄规划成果，制定乡镇内实用性村庄规划编制单元，保证乡村建设有规可依。

8.2 制定近期计划

根据上位规划及乡镇未来发展建设需求，制定近期建设项目。近期建设项目涵盖道路交通、基础设施、镇容镇貌、产业发展、公共服务设施等类型。

8.3 健全配套政策



8.4 完善信息建设

整合大板镇相关数据，汇入国土空间基础信息平台 and “一张图” 实施监督信息系统，为规划全周期管理提供信息化技术支撑。