

公 • 示 • 草 • 案

# 东梁镇国土空间规划

(2021—2035年)

东梁镇人民政府  
2023年11月

# 目录

- 01 规划总则
- 02 目标引领 发展定位
- 03 总体格局 全域统筹
- 04 农业空间 安全高质
- 05 生态空间 山清水秀
- 06 镇村空间 宜居宜业
- 07 设施支撑 体系构建
- 08 规划实施 机制完善



# 01

## 规划总则

1.1 指导思想

1.2 规划原则

1.3 规划范围

1.4 规划期限





## 1.1 指导思想

坚持以习近平新时代中国特色社会主义思想为指导，深入贯彻党的二十大精神，以及习近平总书记关于辽宁的系列重要讲话和指示批示精神，牢固树立和贯彻落实创新、协调、绿色、开放、共享发展理念，紧紧把握新一轮东北老工业基地全面振兴等重大战略，以突破辽西北、承接京津冀产业转移示范区建设、对接沈阳经济圈等重大机遇为契机，落实辽宁省、阜新市、阜蒙县重大决策部署，围绕“经济强镇、温泉旅游名镇和商贸大镇”发展目标，坚持生态保护、底线思维，压实粮食安全责任，推动高质量发展，打造高品质生活，全面提升国土空间开发保护利用水平。

## 1.2 规划原则

坚持生态优先，绿色发展

坚持民生为重，品质提升

坚持延续文脉、突出特色

坚持区域协同、城乡统筹

## 1.3 规划范围

规划范围包括镇域、镇区两个层次。东梁镇下辖14个行政村，总面积 **114.51** 平方公里。



## 1.4 规划期限

规划基期年2020年，规划目标年为**2035**年，近期至**2025**年，远景展望至**2050**年。

# 02 目标引领发展定位

2.1 总体定位

2.2 城镇性质

2.3 发展目标





## 2.1 总体定位

中国北方温泉旅游强镇  
全国休闲农业与乡村旅游示范镇  
辽宁省宜居乡镇示范镇和生态镇  
阜新养生度假和休闲农业发展龙头引擎

## 2.2 城市性质

阜新蒙古族自治县重点镇，以温泉为核心康养宜居的旅游型城镇。

## 2.3 发展目标

全力实施乡村振兴战略部署，深化农业供给侧结构性改革，因地制宜做优做强特色产业，加快实现现代农业强镇建设。重点打造温泉康养产业，加快温泉城配套基础设施建设。逐步发展成为东北地区以温泉康养休闲旅游为增长点，综合服务功能完善，布局合理、环境优美、富有活力的中国北方经济强镇、温泉旅游名镇和商贸大镇。





# 03 总体格局全域统筹

3.1 优化总体格局

3.2 严格底线管控





## 3.1 优化总体格局

### 统筹保护和开发

#### 构建“一核两轴，一廊两区”总体格局

##### 一核

城镇综合功能核心，全镇的政治、经济、文化中心

##### 两轴

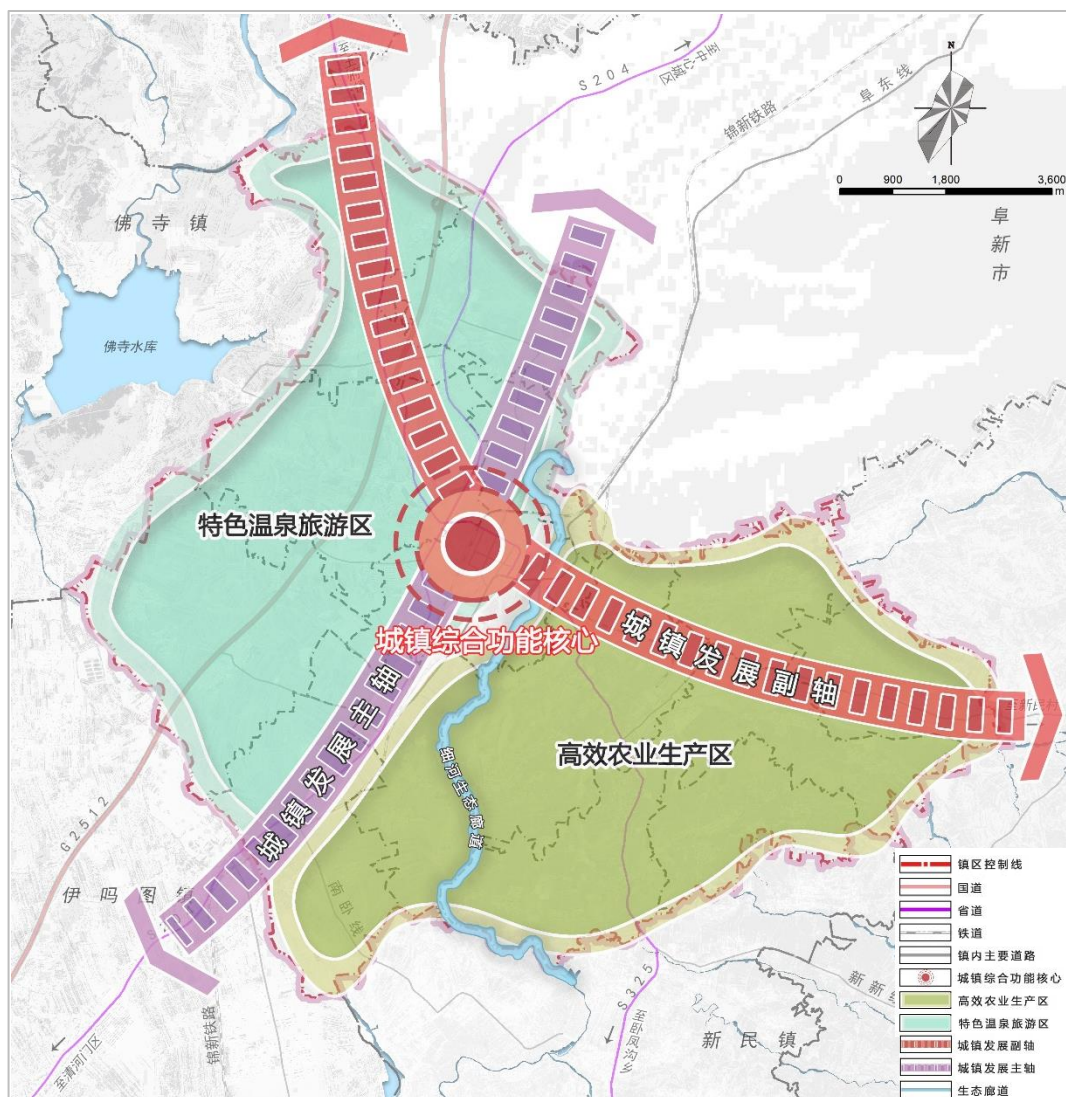
依托阜锦公路形成的城镇发展主轴  
依托现状交通路网形成的城镇发展副轴

##### 一廊

贯穿全镇南北的细河生态廊道

##### 两区

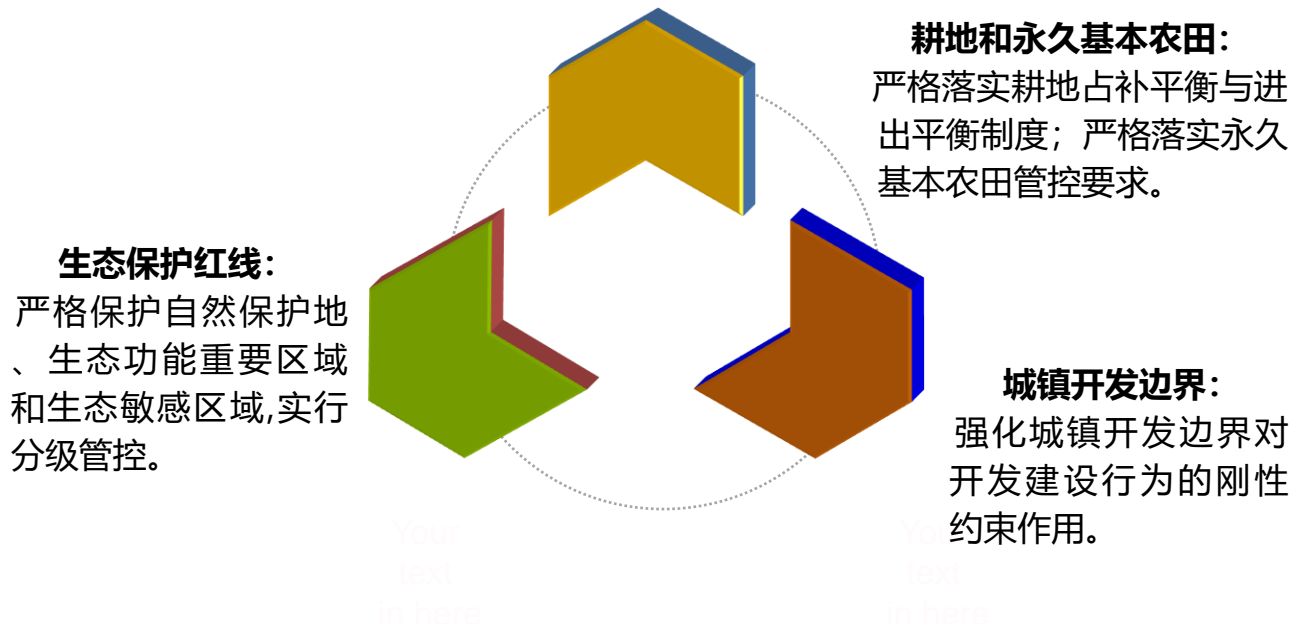
西北温泉特色旅游区，东南高效农业生产区



## 3.2 严格底线管控

### 统筹空间发展底线

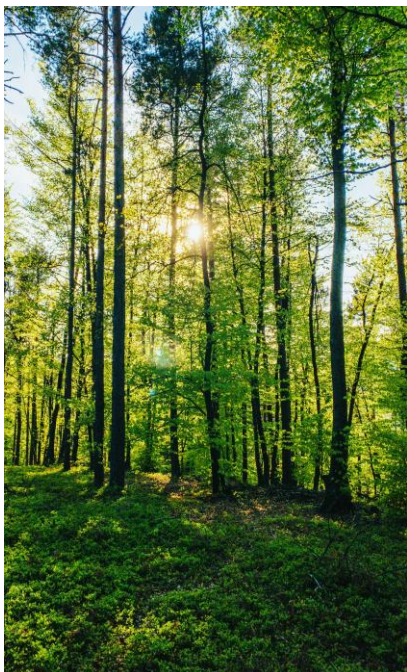
严格管控耕地与永久基本农田、生态保护红线、城镇开发边界



永久基本农田



生态保护红线



城镇开发边界





# 04 农业空间安全高质

4.1 优化农业生产空间

4.2 严格落实保护耕地

4.3 推进国土综合整治



## 4.1 优化农业生产空间



### 优质粮产品种植区

以东五道桥子、西五道桥子、转角庙村为基础，依托地势平坦、耕地资源集中、水资源丰富的优势，引进大型农机设，继续实施精品农业、高效农业及设施农业工程，不断增强农业避旱增收能力，促进农业提效、农民增收。



### 种养殖融合发展区

以南荒村、平顶庙村、双山堡村、岗岗营子村为基础，形成玉米种植——秸秆饲料——猪牛养殖——猪牛加工销售产业链，抓好高标准畜禽养殖小区建设，大力推广先进实用技术，切实提高农业综合效益和抵御风险能力。



### 林果和特色农业区

以包家窝铺村、哈拉户稍村、田家洼子村、下八台村、南梁村为基础，加大对果品林业的投资力度，加快都市农业发展，以农家乐、采摘园及温泉游的方式拉伸产业链条。



## 4.2 严格落实保护耕地

### 严格控制耕地数量减少

将耕地保护目标和永久基本农田保护任务带位置下达至各村，作为规划期必须坚守的保护任务。严格耕地占补平衡，各类建设项目选址应尽量不占或少占耕地，实施耕地进出平衡。

### 加强耕地用途管制

落实“长牙齿”耕地保护硬举措，严格落实永久基本农田特殊保护，严格管控一般耕地转为其他农用地。严格执法监管，严肃查处违法违规占用耕地特别是永久基本农田的行为。责任落实到位，强化部门主管责任，加强部门联动。

### 推进耕地质量建设

优先在粮食生产功能区、重要农产品生产保护区建设高标准农田，逐步将永久基本农田全部建成高标准农田。加强田块整治、农田水利设施、田间路网及农田配电等建设，实现耕地质量提升。



## 4.3 推进国土综合整治



### 积极推进农用地综合整治

统筹推进高标准农田建设，以粮食生产功能区和重要农产品生产保护区为重点，完善农田基础设施，改善农业生产条件，提高耕地质量和连片程度，提升粮食综合生产能力，推进农业现代化建设。稳妥推进一般耕地整理，开展田、水、路、林、村综合整治，改善农村生产生活条件，提升耕地质量。积极挖掘耕地后备资源潜力，引导适度有序开发。

### 稳妥开展农村建设用地整治

支持人口流出地区的农村建设用地整治，调整优化农村居民点用地布局。通过空心村治理、合村并点、集体建设用地流转、废弃建设用地复垦等多种措施，挖掘农村建设用地潜力。整合利用腾出的各类土地，增加农业生产空间特别是耕地面积。开展城乡建设用地增减挂钩，加强采煤沉陷区治理，推进农村居民点整理复垦。

### 系统推进乡村生态修复

优化乡村水系、林网、绿道等生态空间格局，促进人与自然和谐共生、村庄形态与自然环境相得益彰。推进农村生活垃圾、厕所粪污、生活污水等重点环境治理重点任务，完善相关收集、转运、处理设施体系。鼓励推广秸秆还田和资源化利用，严格管控秸秆露天焚烧，改善村容村貌。



# 05 生态空间山清水秀

5.1 筑牢生态安全格局

5.2 自然资源保护与利用

5.3 加快推进生态修复





## 5.1 筑牢生态安全格局

衔接落实市县生态安全格局和自然保护地体系，以山体林地、河流水系、滩涂湿地等生态功能区为支撑，以基础设施廊道为补充，构建“两带、一廊多水”的生态保护格局，塑造水清林密生态空间。

### 两带

沿S204线公路生态带；  
沿阜锦高速公路生态带。

### 一廊多水

**一廊：**贯穿镇域南北的细河生态廊道；

**多水：**细河支流，是镇东南部的转角庙河、五道桥子河、吐呼噜河，以及镇西南的伊吗图河等主要河流生态廊道。

重点保护镇域内主要河湖水网生态系统，加强水体保护与治理修复，与其他乡镇共治共享。



细河



## 5.2 自然资源保护与利用



水资源

加强水资源保护与利用。强化用水总量和强度控制，加快发展节水型农业；重点开展伊吗图河河道治理及生态修复工程；加大水污染防治力度，推进农村饮用水水源地保护、农村生活污水处理，以及农药化肥等面源污染综合防治。



湿地资源

主要由库塘湿地、河流湿地等生态系统构成。严格控制对湿地的开发利用，对集中连片、破碎化严重、功能退化的湿地进行修复和综合整治。



林草资源

加强林草资源保护管理，切实加强森林草原资源管理，严禁乱占林地和草原；优化林草空间布局，按照造林绿化空间适宜性评估明确造林绿化空间安排；加强林草资源修复建设，增强固碳能力。



矿产资源

推动资源节约集约利用，提高资源综合利用效率；加强矿山地质环境调查评价，科学有序推进矿山地质环境保护与治理工作；积极推动生产矿山的绿色改造，实现矿产资源可持续发展。

## 5.3 加快推进生态修复

### 实施水环境综合整治，提升水环境整体质量

针对镇内流域突出生态问题，重点开展河道治理及生态修复工程。加大水污染防治力度，全面改善水环境质量。

### 开展森林整治与修复，增强碳汇和生物多样性功能

实施通道绿化、农田林网建设、流域水土保持生态治理，以及水系堤坝、河渠湖库周边绿化，提升森林生态系统的稳定性和服务功能。

### 开展土壤污染治理，保障用地环境和粮食安全

建立健全土壤污染防治工作机制，继续开展土壤污染状况详查，加强土壤环境监管能力建设，有序开展污染地块重点修复，提升土壤环境质量管理。

### 推进地质灾害综合防治，加强生态环境治理

以地质灾害高易发区域为重点，建立自然灾害综合风险调查机制。对地灾高发区内的受损房屋搬迁或修建，并开展损毁耕地、林地复垦复绿工程。





# 06 镇村空间宜居宜业

6.1 完善城镇体系

6.2 塑造产业空间

6.3 彰显魅力空间

6.4 优化村庄布局



## 6.1 完善城镇体系

### 形成“镇区——中心村——基层村”三级镇村等级体系

#### 镇区

#### 扩容提质

以镇区城镇开发边界范围为核心，是全镇政治、经济、文化中心，承担旅游服务、商贸中心功能，打造具有综合服务功能的综合新城。

#### 中心村

#### 培育特色

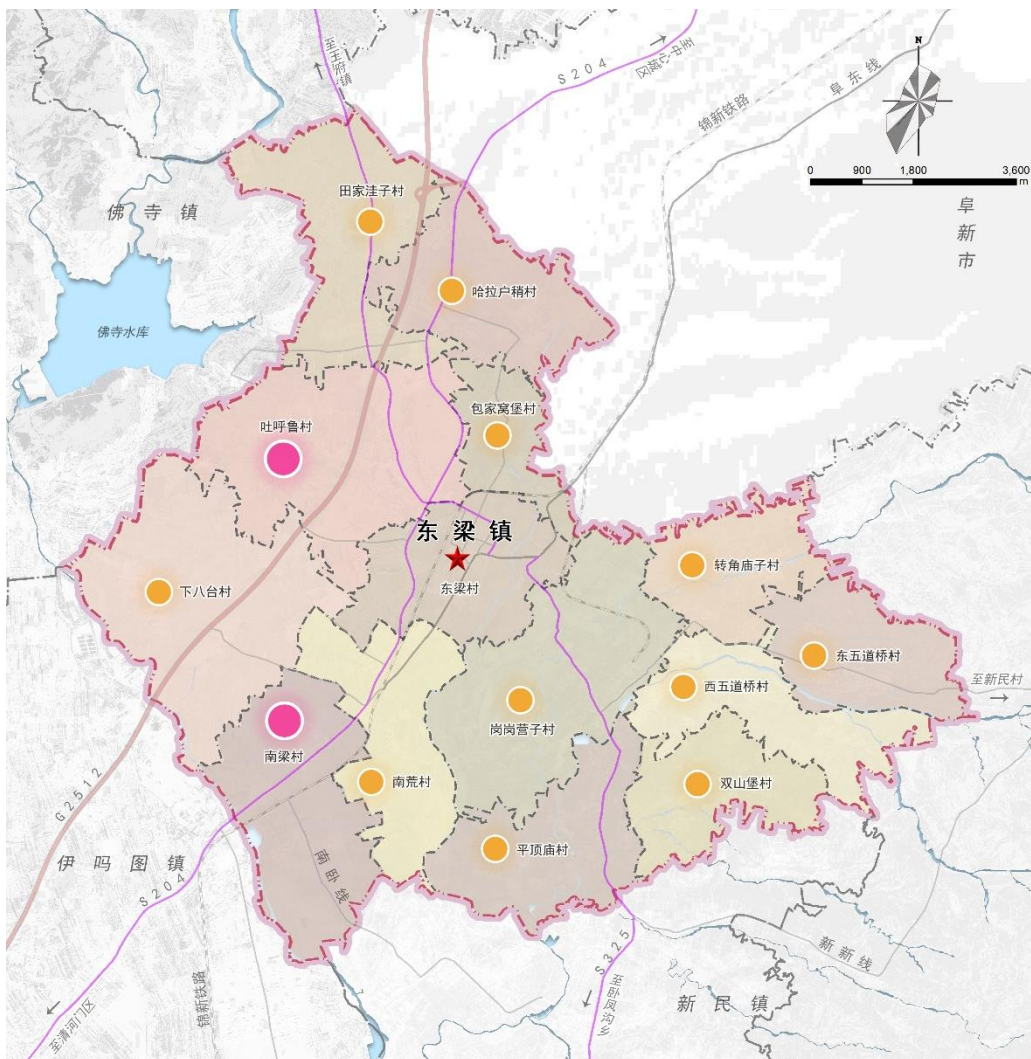
配套的公共服务设施和公用设施相对完善，能为周边村屯提供公共服务，有良好的产业基础，带动周边基层村发展，培育为中心村，形成乡村振兴的新纽带。

**2个中心村：**吐呼鲁村、南梁村

#### 基层村

#### 为农服务

依托资源优势，重点发展特色农业，为中心村提供原材料产品及劳动力资源。





## 6.2 塑造产业空间

### 产业发展定位

构建以现代农业、畜牧养殖、农畜产品深加工和旅游产业为主导的产业体系。

### 产业发展布局

#### 一心

以东梁镇区为主的**综合服务中心**。

#### 两翼

西北**温泉特色产业区**；

东南**高效农业生产区**。

#### 四基地

**优质粮食基地**；

以肉蛋鸡、生猪、奶牛饲养为主的**畜牧业基地**；

以绿色蔬菜和有机蔬菜为主的**无公害蔬菜基地**；

**林果种植基地**。



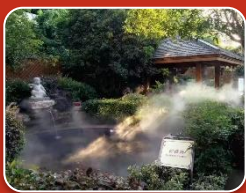
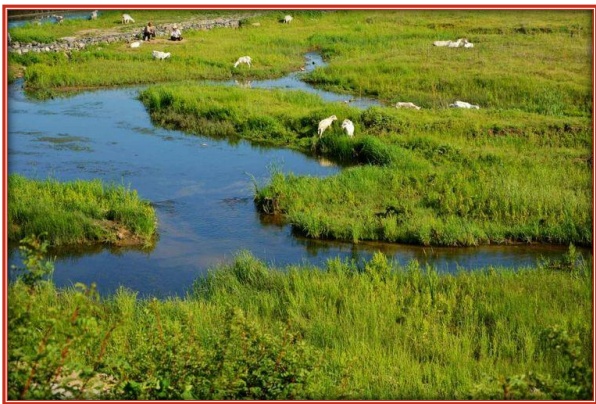
## 6.3 彰显魅力空间

以东梁镇区为魅力核心，以阜锦高速公路和细河为依托的生态魅力廊道，构建三大魅力风貌特色区，打造辽西地区以温泉养生度假和休闲农业旅游为特色“全域魅力空间”。

### 阜锦高速景观魅力廊



### 细河生态景观魅力廊



### 温泉康养魅力空间

- 以温泉资源为依托，辅以休闲农家乐、养生度假游，展示以静心、养生为主的疗愈魅力。



### 城镇综合魅力空间

- 以东梁镇区为核心，配备完善的旅游服务功能和城镇基础设施，展示以蒙古贞民俗文化为特色的城镇综合魅力空间。



### 休闲农业魅力空间

- 以高效特色农业资源为依托，重点发展休闲农业旅游，配备良好的基础设施，展示特色乡村田园魅力。



## 6.4 优化村庄布局

### 分类引导乡村发展，实施乡村振兴战略

#### 集聚提升类

东梁村，整合现有资源，调整优化布局，推进基础设施和公共服务设施配套建设，实现村庄环境品质提升、产业融合升级更新，强化对周边村庄的辐射带动作用。

#### 特色保护类

吐呼噜村，地下温泉水资源丰富、品质极高，自然历史文化特色资源丰富，优化村庄布局，保留村庄风貌特色，打造乡村振兴特色村庄。

#### 城郊融合类

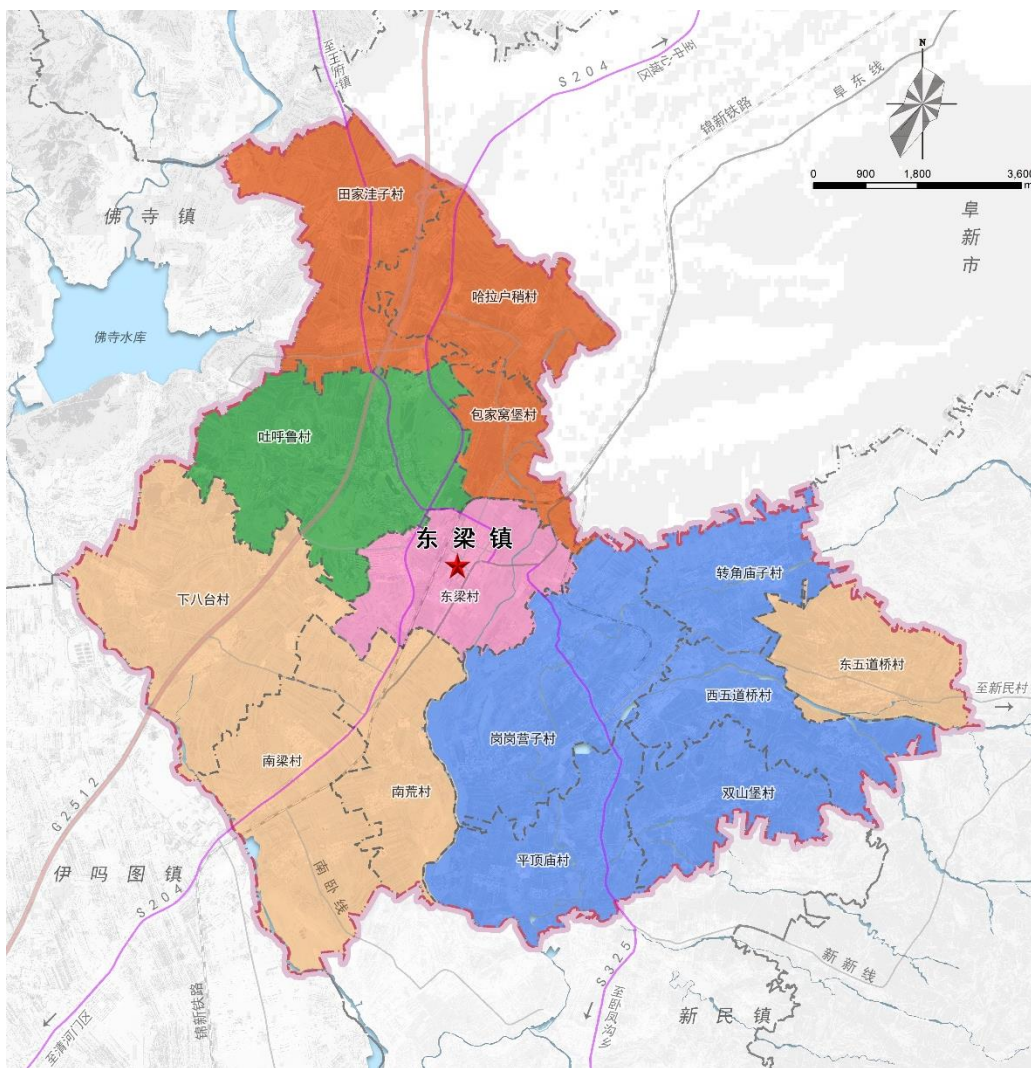
城镇近郊村庄，与城镇在生产生活上有紧密联系，具备承接城镇外溢功能，共享使用城镇基础设施，借助城镇化进程，在形态上保留乡村风貌，在治理上体现城市水平。

#### 搬迁撤并类

位于沉陷区内生存条件恶劣、生态环境脆弱、自然灾害频发的村庄，因新型城镇化以及人口流失严重，引导村民向镇区或邻近中心村聚集，做好腾空土地再利用工作。

#### 整治提升类

实施内涵型发展，以控制蔓延和环境整治为主，持续改善农村人居环境。建设重点是注意保护原有村庄空间格局，提高基本的生产和生活条件。



# 07 设施支撑体系构建

7.1 区域交通规划

7.2 基础设施构建

7.3 综合防灾规划





## 7.1 区域交通规划

### 铁路

规划新义铁路电气化升级；  
规划保留东梁客货两用站。

### 高速公路

规划保留阜锦高速公路东梁段，保留温泉城出入口1处。

### 完善公路网

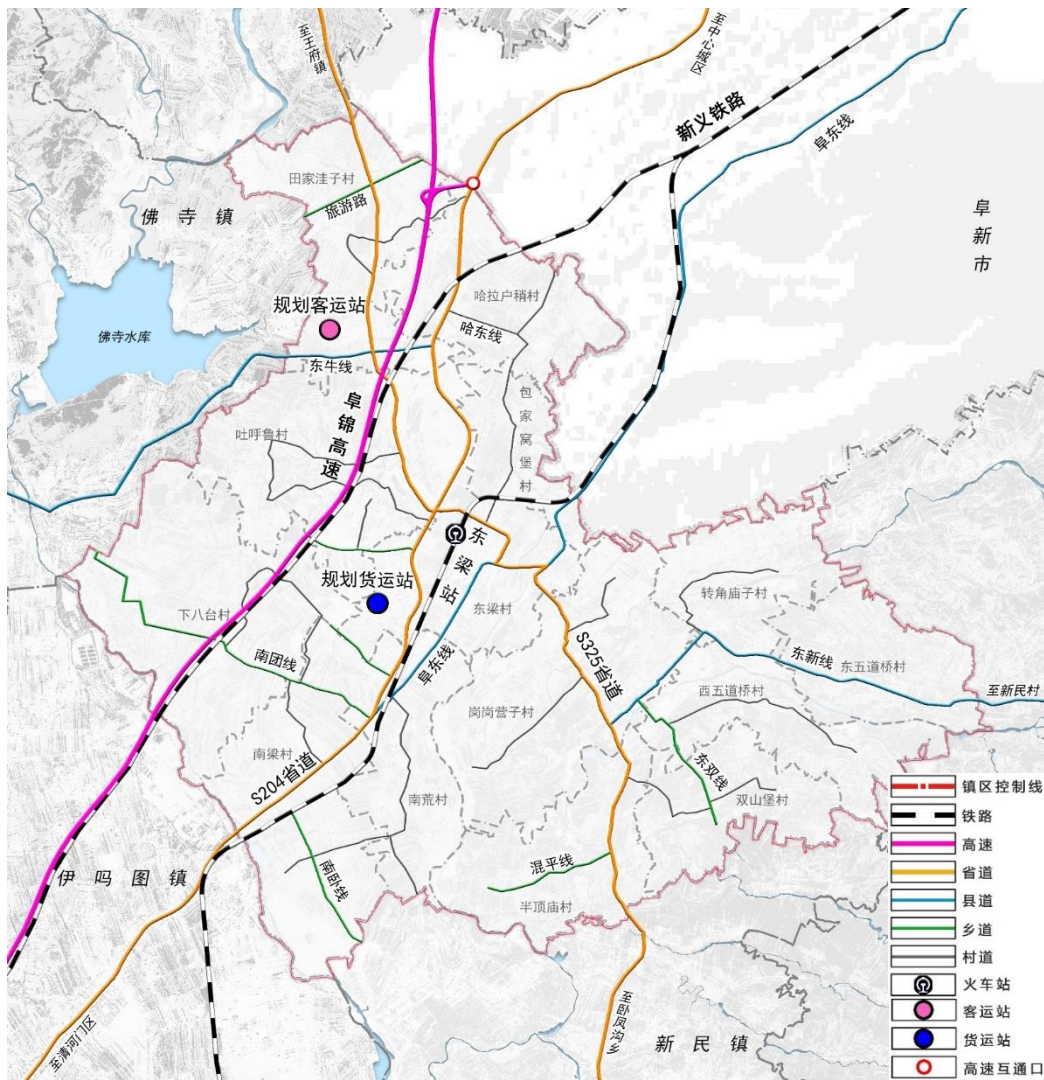
**主要干道：**规划形成由省道S204线和省道S325线组成的“一横一纵”干线公路骨架，并全面提质扩容改造，提高便捷性和可达性。

**一般公路：**规划将阜东路（X915）提升到二级公路，推进东牛线、东新线提级改造，全面加快农村道路建设。

### 客货运枢纽

**客运站：**规划升级改造东梁温泉客运站，为二级枢纽站。

**货运站：**规划新建1座东梁货运枢纽站，为综合型三级公路货运站。



## 7.2 基础设施构建

### 供排水 系统

**给水：**全面建设城乡一体化供水工程，城镇自来水普及率达到100%。

**排水：**完善污水处理设施建设，推进再生水综合利用，打造符合标准的排水防涝体系。

### 能源 系统

**电力：**加快能源绿色低碳转型，构建安全可靠、运行经济的供电网络体系。

**燃气：**推动管道天然气建设，以液化天然气作为补充气源。

**供热：**以集中供热为主，分散供热为辅，推广清洁能源供热。

### 环卫 系统

推进全域垃圾分类、处理与资源化利用体系，完善乡镇垃圾收运处理体系，提升垃圾资源利用水平。加快推进危险废物 处置设施建设力度。

### 信息设施 网络系统

加快推进现代信息基础设施网络建设，实现5G网络全覆盖，5G通信覆盖率达100%，推动智慧城镇建设。





## 7.3 综合防灾规划



### 抗震

- 抗震设防烈度为6度，地震动峰值加速度为0.05g。一般工业、民用建筑必须按基本烈度设防，城市生命线工程应提高一度设防。



### 地质灾害防治

- 隐患点周边应采取工程治理和搬迁避让等措施予以治理，保障生命和财产安全。



### 消防

- 按照标准建设消防设施，配备相应人员、车辆及设备。充分保障消防用水供给，确保消防道路顺畅和通讯畅通。



### 生命线保障

- 完善应急救灾设备管理系统，推进应急救灾物资储备系统建设，建设救灾疏散生命通道。



### 防洪防涝

镇区防洪标准为20年一遇，农村渠道防洪标准为10年一遇。提升排水系统能力，科学制定防洪应急预案，提升全社会快速应急能力。



### 公共卫生

强化全域公共卫生安全保障，建立城乡联动公共卫生应急信息平台，完善网格化管理机制。

# 08 规划实施机制完善

8.1 加强规划传导

8.2 制定近期计划

8.3 健全配套政策

8.4 完善信息化建设





## 8.1 加强规划传导

**落实上位规划**，遵循提出的重要指引及管控内容，做好规划衔接。

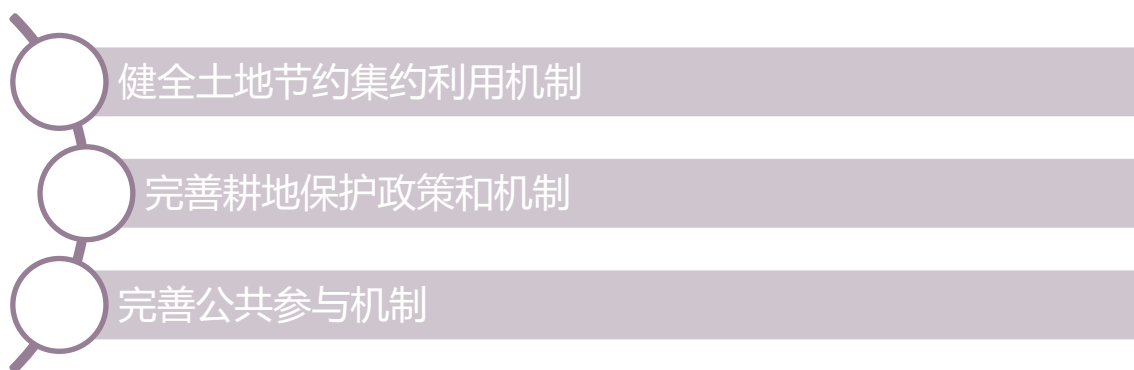
**城镇开发边界内**，根据干道、河流等自然地理界线，结合管理边界以及开发时序，合理划定详细规划编制单元，同时明确单元公共服务设施配置要求、开发强度和高度等风貌管控要求。

**城镇开发边界外**，结合县域村庄规划成果，制定乡镇内实用性村庄规划编制单元，保证乡村建设有规可依。

## 8.2 制定近期计划

根据上位规划及乡镇未来发展建设需求，制定近期建设项目。近期建设项目涵盖道路交通、基础设施、镇容镇貌、产业发展、公共服务设施等类型。

## 8.3 健全配套政策



## 8.4 完善信息化建设

整合东梁镇相关数据，汇入上级国土空间基础信息平台 and “一张图” 实施监督信息系统，为规划全周期管理提供信息化技术支撑。