

公 • 示 • 草 • 案

佛寺镇国土空间规划

(2021—2035年)

佛寺镇人民政府
2023年11月

目录

- 01 规划总则
- 02 目标引领 发展定位
- 03 总体格局 全域统筹
- 04 农业空间 安全高质
- 05 生态空间 山清水秀
- 06 镇村空间 宜居宜业
- 07 设施支撑 体系构建
- 08 规划实施 机制完善



01

规划总则

1.1 指导思想

1.2 规划原则

1.3 规划范围

1.4 规划期限



1.1 指导思想

坚持以习近平新时代中国特色社会主义思想为指导，深入贯彻党的二十大精神，以及习近平总书记关于辽宁的系列重要讲话和指示批示精神，牢固树立和贯彻落实创新、协调、绿色、开放、共享发展理念，紧紧把握新一轮东北老工业基地全面振兴等重大战略，以突破辽西北、承接京津冀产业转移示范区建设、对接沈阳经济圈等重大机遇为契机，落实辽宁省、阜新市、阜蒙县重大决策部署，紧紧围绕“旅游兴镇、旅游强镇”的目标，坚持生态保护、底线思维，压实粮食安全责任，推动高质量发展，打造高品质生活，全面提升国土空间开发保护利用水平，建设美丽富庶新佛寺。

1.2 规划原则

坚持生态优先，绿色发展

坚持民生为重，品质提升

坚持延续文脉、突出特色

坚持区域协同、城乡统筹

1.3 规划范围

规划范围包括镇域、镇区两个层次。佛寺镇下辖10个行政村，总面积 **118.53** 平方公里。



1.4 规划期限

规划基期年2020年，规划目标年为**2035**年，近期至**2025**年，远景展望至**2050**年。

02 目标引领发展定位

2.1 总体定位

2.2 城镇性质

2.3 发展目标



2.1 总体定位

世界蒙医药发祥地之一
全国重要古村落保护地、乡村旅游重点区
东北地区藏传佛教文化中心
辽宁省蒙藏风情为一体的东藏文化特色小镇
辽宁省美丽乡村示范区
阜新市休闲度假旅游强镇

2.2 城市性质

以藏传佛教、蒙医药为核心康养宜居的旅游型城镇。



2.3 发展目标

2025

完善村镇体系，增加城镇的可持续发展能力和辐射带动作用，推进城乡一体化，国土空间格局初步形成。优化功能布局，加强基础设施和公共服务设施建设，为旅游产业发展奠定良好基础。

2035

积极推动新型城镇化建设和城乡融合发展，以国家乡村振兴战略为指导，立足实际，大力推进农业结构调整，努力实现农民增收，依托瑞应古寺景区，重点推进旅游型特色乡镇建设，发挥蒙古族民俗文化和国家级传统村落特色优势，打造生态宜居乡镇。



03 总体格局全域统筹

3.1 优化总体格局

3.2 严格底线管控



3.1 优化总体格局

统筹保护和开发

构建“一核、一带、两区”总体格局

一核

城镇综合功能核心，全镇的政治、经济、文化中心

一带

围绕瑞应湖（佛寺水库）的环湖路，打造生态文旅休闲景观带

两区

西部林草田交融区，东部文旅休闲功能区

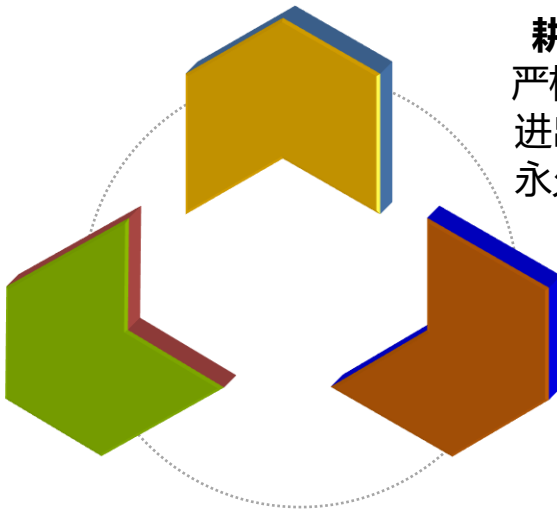


3.2 严格底线管控

统筹空间发展底线

严格管控耕地与永久基本农田、生态保护红线、城镇开发边界

生态保护红线：
严格保护自然保护地、生态功能重要区域和生态敏感区域，实行分级管控。



耕地和永久基本农田：
严格落实耕地占补平衡与进出平衡制度；严格落实永久基本农田管控要求。

城镇开发边界：
强化城镇开发边界对开发建设行为的刚性约束作用。

永久基本农田



生态保护红线



城镇开发边界



04 农业空间安全高质

4.1 优化农业生产空间

4.2 严格落实保护耕地

4.3 推进国土综合整治

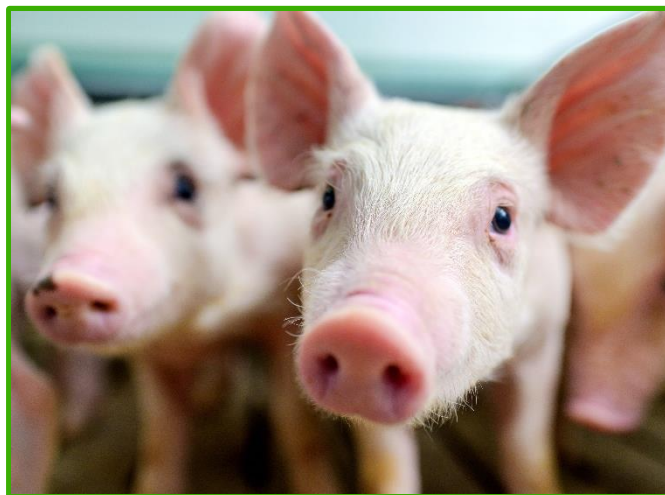


4.1 优化农业生产空间



现代综合高效示范区

以佛寺村、北河兰村、解放村、团山子村丰富水源、土壤优势，规划打造观光生态农产品体系，推进佛寺生态旅游品牌化建设。



种养殖综合农业主导区

以八吉营子村、水泉村丰富耕地、水源为基础，发展种植和养殖业。以养殖大户为龙头，持续扩大养殖规模，进一步提高畜牧业比重，推广农业低碳技术，大力发展生态、循环农业。



都市农业综合田园区

以查干哈达村、八道岭村良好的自然基底和完善的基础设施，打造田园乡村特色产业，规划期内大力开展休闲农业项目试点，建设为休闲农业配套服务的基础设施，进而增加村集体经济组织收入。

4.2 严格落实保护耕地

严格控制耕地数量减少

将耕地保护目标和永久基本农田保护任务带位置下达至各村，作为规划期必须坚守的保护任务。严格耕地占补平衡，各类建设项目选址应尽量不占或少占耕地，实施耕地进出平衡。

加强耕地用途管制

落实“长牙齿”耕地保护硬举措，严格落实永久基本农田特殊保护，严格管控一般耕地转为其他农用地。严格落实永久基本农田特殊保护，永久基本农田不得转为林地、草地、园地等其他农用地及农业设施建设用地。

推进耕地质量建设

优先在粮食生产功能区、重要农产品生产保护区建设高标准农田，逐步将永久基本农田全部建成高标准农田。加强田块整治、农田水利设施、田间路网及农田配电等建设，实现耕地质量提升。



4.3 推进国土综合整治



积极推进农用地综合整治

统筹推进高标准农田建设，以粮食生产功能区和重要农产品生产保护区为重点，完善农田基础设施，改善农业生产条件，提高耕地质量和连片程度，提升粮食综合生产能力，推进农业现代化建设。稳妥推进一般耕地整理，开展田、水、路、林、村综合整治，改善农村生产生活条件，提升耕地质量。积极挖掘耕地后备资源潜力，引导后备资源适度有序开发。

稳妥开展农村建设用地整治

支持人口流出地区的农村建设用地整治，调整优化农村居民点用地布局。通过空心村治理、合村并点、集体建设用地流转、废弃建设用地复垦等多种措施，挖掘农村建设用地潜力。整合利用腾出的各类土地，增加农业生产空间特别是耕地面积。

系统推进乡村生态修复

优化乡村水系、林网、绿道等生态空间格局，促进人与自然和谐共生、村庄形态与自然环境相得益彰。推进农村生活垃圾、厕所粪污、生活污水等重点环境治理重点任务，完善相关收集、转运、处理设施体系。鼓励推广秸秆还田和资源化利用，严格管控秸秆露天焚烧，改善村容村貌。

05 生态空间山清水秀

5.1 筑牢生态安全格局

5.2 自然资源保护与利用

5.3 加快推进生态修复



5.1 筑牢生态安全格局

衔接落实市县生态安全格局和自然保护地体系，以山体林地、河流水系、坑塘沟渠等生态功能区为支撑，以基础设施廊道为补充，构建“一湖二水”的生态保护格局，塑造水清林密生态空间。

一湖

佛寺水库（瑞应湖）。充分挖掘佛寺水库旅游休闲价值，重点发展环湖景观带环湖路建设。

二水

瑞应河生态带：以现有河岸基础，重点规划生态带沿线田园生态、防护林带建设、文旅经济带，让绿廊成片、绿色成障；

汤头河生态带：北向南贯通牛心屯村的长流水生态廊道。



瑞应湖

5.2 自然资源保护与利用



水资源

加强水资源保护与利用。强化用水总量和强度控制，加快发展节水型农业；重点开展伊吗图河河道治理及生态修复工程；加大水污染防治力度，推进农村饮用水水源地保护、农村生活污水处理，以及农药化肥等面源污染综合防治。



湿地资源

主要由库塘湿地、河流湿地等生态系统构成。严格控制对湿地的开发利用，对集中连片、破碎化严重、功能退化的湿地进行修复和综合整治。



林草资源

加强林草资源保护管理，切实加强森林草原资源管理，严禁乱占林地和草原；优化林草空间布局，按照造林绿化空间适宜性评估明确造林绿化空间安排；加强林草资源修复建设，增强固碳能力。



矿产资源

推动资源节约集约利用，提高资源综合利用效率；加强矿山地质环境调查评价，科学有序推进矿山地质环境保护与治理工作；积极推动生产矿山的绿色改造，实现矿产资源可持续发展。

5.3 加快推进生态修复

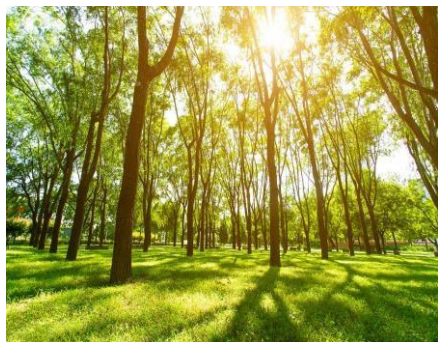
实施水环境综合整治，提升水环境整体质量

开展森林整治与修复，增强碳汇和生物多样性功能

实施草原生态修复治理，提升草原生态生产功能

统筹推进林草生态治理，巩固林草保护和治理

推进地质灾害综合防治，加强生态环境治理



06 镇村空间宜居宜业

6.1 完善城镇体系

6.2 塑造产业空间

6.3 彰显魅力空间

6.4 优化村庄布局



6.1 完善城镇体系

形成“镇区——中心村——基层村”三级镇村等级体系

镇区

扩容提质

以镇区城镇开发边界范围为核心，是全镇政治、经济、文化中心，承担旅游服务、商贸中心功能，打造具有综合服务功能的综合新城。

中心村

培育特色

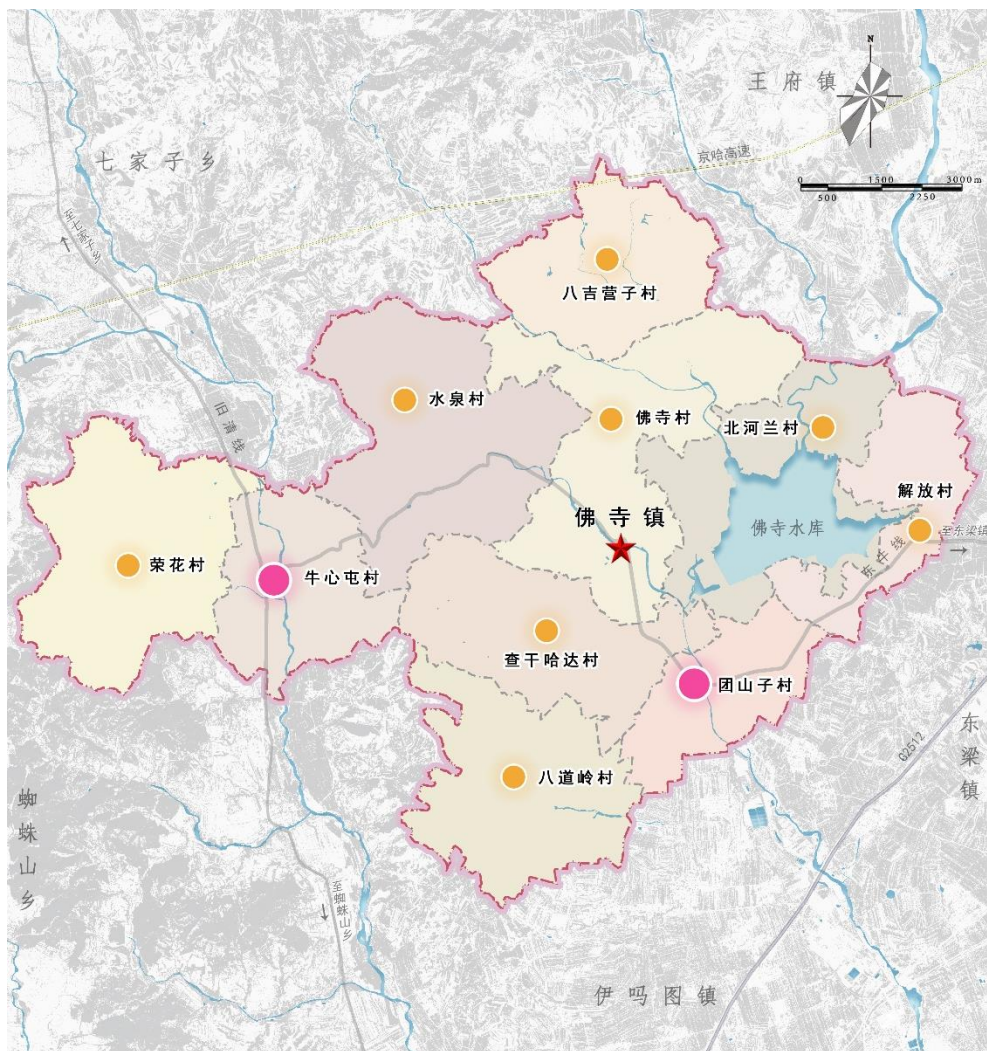
配套的公共服务设施和公用设施相对完善，能为周边村屯提供公共服务，有良好的产业基础，带动周边基层村发展，培育为中心村，形成乡村振兴的新纽带。

2个中心村：牛心屯村、团山子村

基层村

为农服务

依托资源优势，重点发展高效农业和休闲农业旅游，为中心村提供原材料产品及劳动力资源。



6.2 塑造产业空间

产业发展定位

以**瑞应寺、藏传佛教、蒙医药特色种植为基础**，结合阜新“八大风景区”之一的佛寺水库生态环境和温泉资源，构建文旅服务体系，打造**生态宜居旅游型城镇**。

产业发展布局

一轴

以东牛线为依托的**主导产业发展轴**。

三区

文旅综合服务区；
生态观光保护区；
休闲生态农业发展区。



6.3 彰显魅力空间

统筹空间资源，尊重自然禀赋，整合人文要素，构建佛寺镇山水交融，核心嵌城，点轴呼应，多彩板块的总体风貌。空间表现为“一核、一带、一环、四廊、两片区”。

一核

- 以瑞应寺和时轮金刚塔景区为中心的**东藏宗教文化展示核心**。

一带

- 由山体林地、河流草原、基本农田交融形成的**西北部生态保护带**。

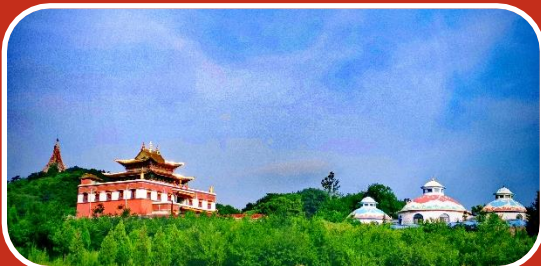
一环

- 围绕瑞应湖（佛寺水库）环湖路，打造**生态文旅休闲景观环**。

四廊

- 汤头河生态景观廊道；
- 瑞应河生态景观廊道；
- 伊玛图河生态景观廊道；
- 宝珠河生态景观廊道。

两片区



- 以佛寺村、查干哈达村为核心的**蒙古贞民俗文化展示片区**。



- 以特色农业资源为依托的**休闲农业旅游片区**。

6.4 优化村庄布局

分类引导乡村发展，实施乡村振兴战略

集聚提升类

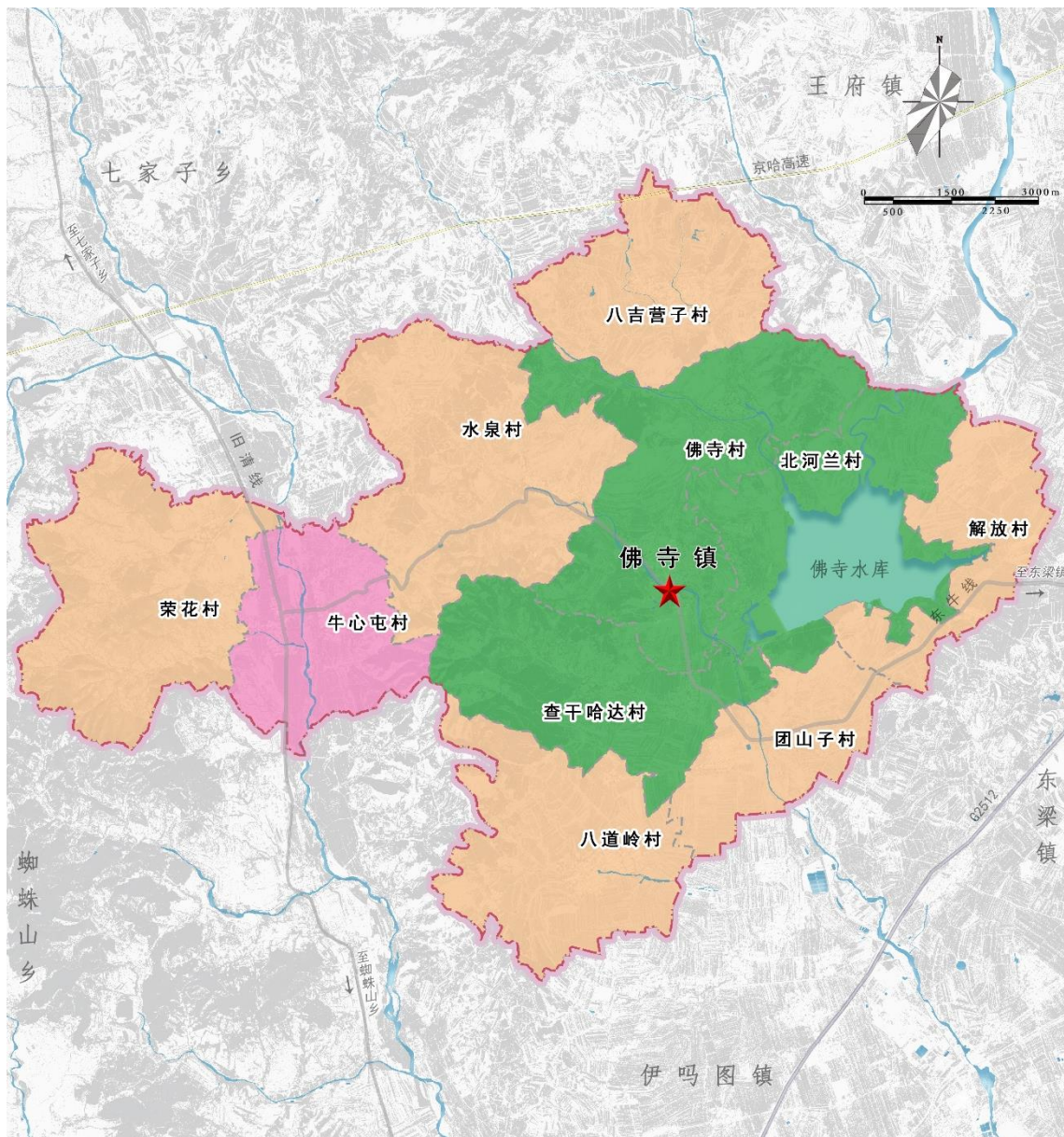
牛心屯村，整合现有资源，调整优化布局，推进基础设施和公共服务设施配套建设，实现村庄环境品质提升、产业融合升级更新，强化对周边村庄的辐射带动作用。

特色保护类

佛寺村，国家级传统村落，人文历史资源丰富；查干哈达村，蒙古族集聚村落，历史人文景观资源丰富；北河兰村，自然特色资源丰富。保持村庄原有格局、布局形态、建筑风貌，依托特色风貌资源，打造乡村振兴特色村庄。

整治提升类

实施内涵型发展，以控制蔓延和环境整治为主，持续改善农村人居环境。建设重点是注意保护原有村庄空间格局，提高基本的生产和生活条件。



07 设施支撑体系构建

7.1 区域交通规划

7.2 基础设施构建

7.3 综合防灾规划



7.1 区域交通规划

铁路

规划保留穿境而过的京沈客运专线。

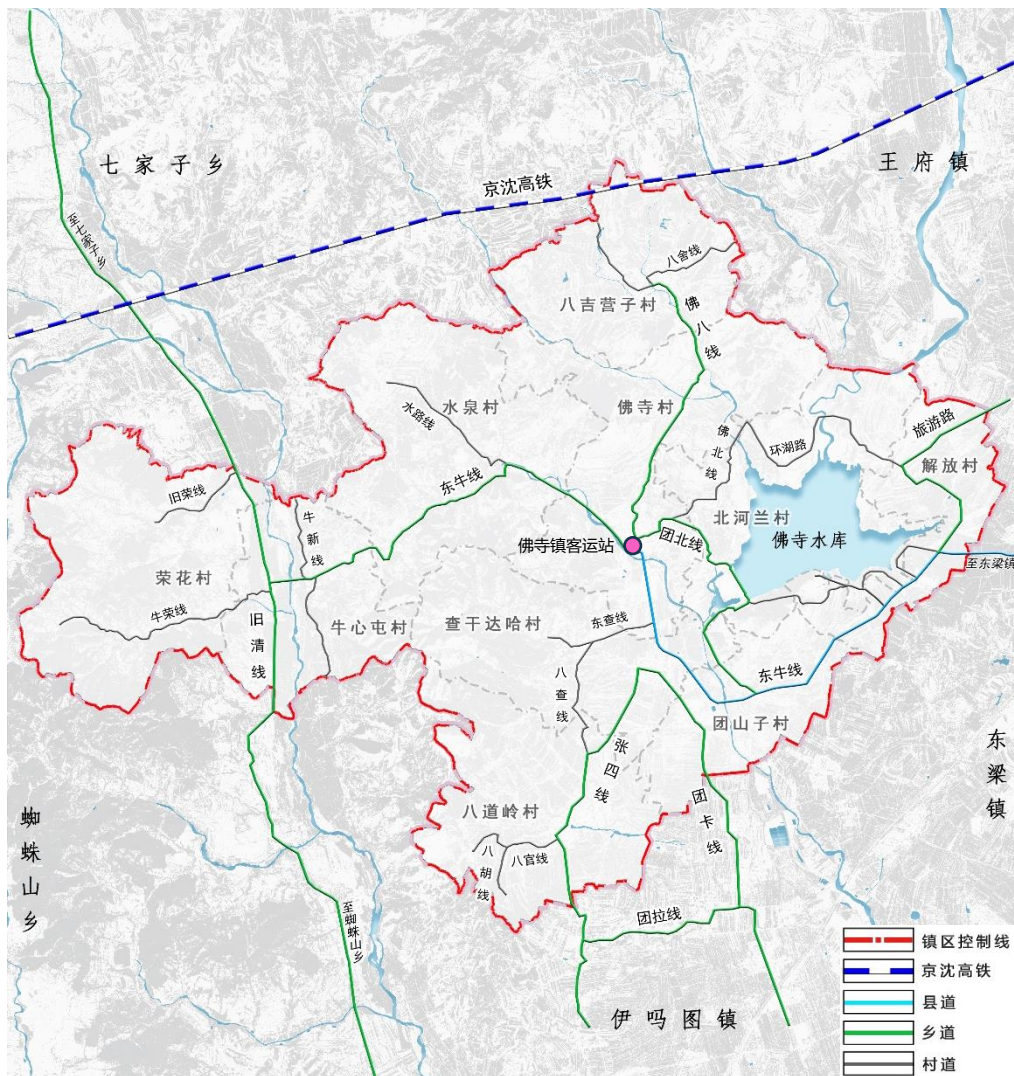
完善公路网

主要干道：规划对东牛线提级改造，提高通行能力，加强与佛寺镇的交通联系，形成区域间的旅游干线，提高佛寺镇对外交通便捷性。

一般公路：规划改善旧清线、佛八线、团北线、团卡线、张四线、旅游路等乡级公路路面状况，提升通行能力；规划新建村道环湖路，以佛寺水库为中心，串联瑞应寺及周边民俗特色风景文化区，为旅游业的联动发展提供交通保障。全面推进“四好农村路”的建设。

客运站

客运站：规划升级改造佛寺镇客运站，为一级旅游车站。



7.2 基础设施构建

供排水 系统

给水：全面建设城乡一体化供水工程，城镇自来水普及率达到100%。

排水：完善污水处理设施建设，推进再生水综合利用，打造符合标准的排水防涝体系。

能源 系统

电力：加快能源绿色低碳转型，构建安全可靠、运行经济的供电网络体系。

燃气：推动管道天然气建设，以液化天然气作为补充气源。

供热：以集中供热为主，分散供热为辅，推广清洁能源供热。

环卫 系统

推进全域垃圾分类、处理与资源化利用体系，完善乡镇垃圾收运处理体系，提升垃圾资源利用水平。加快推进危险废物 处置设施建设力度。

信息设施 网络系统

加快推进现代信息基础设施网络建设，实现5G网络全覆盖，5G通信覆盖率达100%，推动智慧城镇建设。



7.3 综合防灾规划



抗震

- 抗震设防烈度为6度，地震动峰值加速度为0.05g。一般工业、民用建筑必须按基本烈度设防，城市生命线工程应提高一度设防。



地质灾害防治

- 隐患点周边应采取工程治理和搬迁避让等措施予以治理，保障生命和财产安全。



消防

- 按照标准建设消防设施，配备相应人员、车辆及设备。充分保障消防用水供给，确保消防道路顺畅和通讯畅通。



生命线保障

- 完善应急救灾设备管理系统，推进应急救灾物资储备系统建设，建设救灾疏散生命通道。



防洪防涝

镇区防洪标准为20年一遇，农村渠道防洪标准为10年一遇。提升排水系统能力，科学制定防洪应急预案，提升全社会快速应急能力。



公共卫生

强化全域公共卫生安全保障，建立城乡联动公共卫生应急信息平台，完善网格化管理机制。

08 规划实施机制完善

8.1 加强规划传导

8.2 制定近期计划

8.3 健全配套政策

8.4 完善信息建设



8.1 加强规划传导

落实上位规划，遵循提出的重要指引及管控内容，做好规划衔接。


城镇开发边界内，根据干道、河流等自然地理界线，结合管理边界以及开发时序，合理划定详细规划编制单元，同时明确单元公共服务设施配置要求、开发强度和高度等风貌管控要求。

城镇开发边界外，结合县域村庄规划成果，制定乡镇内实用性村庄规划编制单元，保证乡村建设有规可依。

8.2 制定近期计划

根据上位规划及乡镇未来发展建设需求，制定近期建设项目。近期建设项目涵盖道路交通、基础设施、镇容镇貌、产业发展、公共服务设施等类型。

8.3 健全配套政策



健全土地节约集约利用机制

完善耕地保护政策和机制

完善公共参与机制

8.4 完善信息建设

整合佛寺镇相关数据，汇入国土空间基础信息平台 and “一张图” 实施监督信息系统，为规划全周期管理提供信息化技术支撑。