

公 • 示 • 草 • 案

国 华 乡 国 土 空 间 规 划

(2021—2035年)

国华乡人民政府
2023年11月

目录

- 01 规划总则
- 02 战略目标 引领发展
- 03 总体格局 全域统筹
- 04 农业空间 安全高质
- 05 生态空间 山清水秀
- 06 乡村空间 宜居宜业
- 07 设施支撑 体系构建
- 08 规划实施 机制完善



01

规划总则

1.1 指导思想

1.2 规划原则

1.3 规划范围

1.4 规划期限



1.1 指导思想

坚持以习近平新时代中国特色社会主义思想为指导，深入贯彻党的二十大精神，以及习近平总书记关于辽宁的系列重要讲话和指示批示精神，牢固树立和贯彻落实创新、协调、绿色、开放、共享发展理念，紧紧把握新一轮东北老工业基地全面振兴等重大战略，以突破辽西北、承接京津冀产业转移示范区建设、对接沈阳经济圈等重大机遇为契机，落实上级重大决策部署，以美丽宜居乡村建设为抓手，坚持生态保护、底线思维，压实粮食安全责任，推动高质量发展，打造高品质生活，全面提升国土空间开发保护利用水平，奋力谱写国华乡“生态立乡谋发展，产业优化促振兴”的新篇章。

1.2 规划原则

坚持生态优先，绿色发展

坚持民生为重，品质提升

坚持延续文脉、突出特色

坚持区域协同、城乡统筹

1.3 规划范围

规划范围包括乡域、乡集中建设区两个层次。国华乡下辖8个行政村，总面积 **137.15** 平方公里。



1.4 规划期限

规划基期年2020年，规划目标年为**2035**年，近期至**2025**年，远景展望至**2050**年。

02 目标引领发展定位

2.1 总体定位

2.2 乡镇性质

2.3 发展目标



2.1 总体定位

阜新市果树科技示范园，“水果之乡”

阜新市特色养殖基地

辽西北乡村旅游示范区

阜新蒙古族自治县“南大门”

2.2 乡镇性质

以海棠山自然保护区为生态基底，以农家乐旅游为发展重点，休闲宜居的旅游型特色乡镇。



2.3 发展目标

2025

完善乡村体系，增加乡集镇的可持续发展能力和辐射带动作用，推进城乡一体化，国土空间格局初步形成。优化功能布局，加强基础设施和公共服务设施建设，为乡村旅游产业和农副产品产业发展奠定良好基础。

2035

积极推动新型城乡一体化融合发展，以国家乡村振兴战略为指导，立足实际，大力推进农业结构调整，努力实现农民增收，形成以海棠山自然保护区为生态基底，以明长城遗址、灵缘禅寺等为人文底蕴，以特色林果和特色养殖为引领，大力发展乡村旅游产业，构建一个生态宜居的和美乡村。



03 总体格局全域统筹

3.1 优化总体格局

3.2 严格底线管控



3.1 优化总体格局

统筹保护和开发

构建“一核、一轴、一带、两区”的总体格局

一核

以乡政府所在地为核心的乡村综合服务核心。

一轴

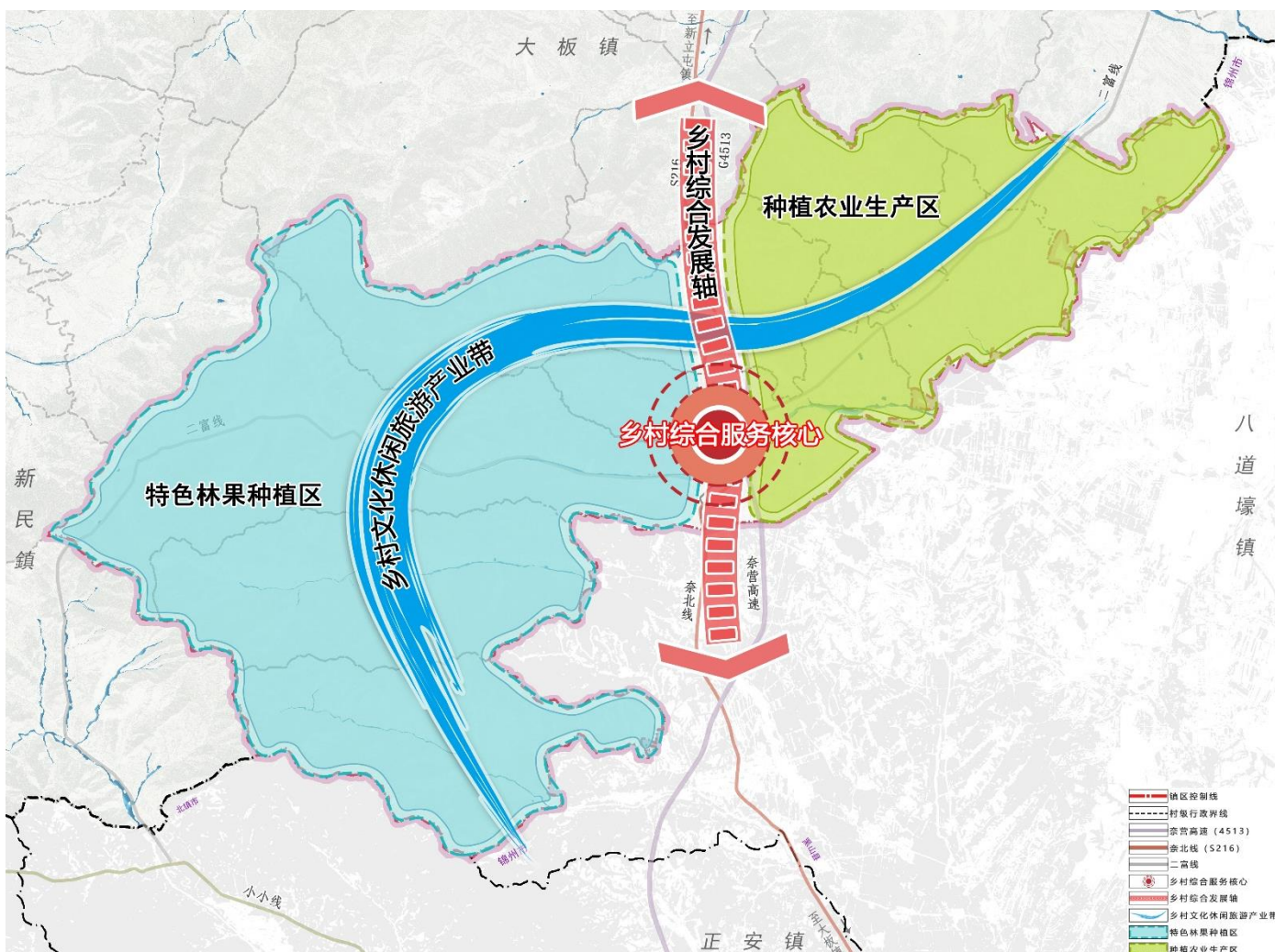
依托奈北线（S216）和奈营高速形成的乡村综合发展轴。

一帶

以两家子村为重点旅游区，规划开发环山旅游公路，结合娘娘庙村庙会，打造乡村文化休闲旅游产业带。

两区

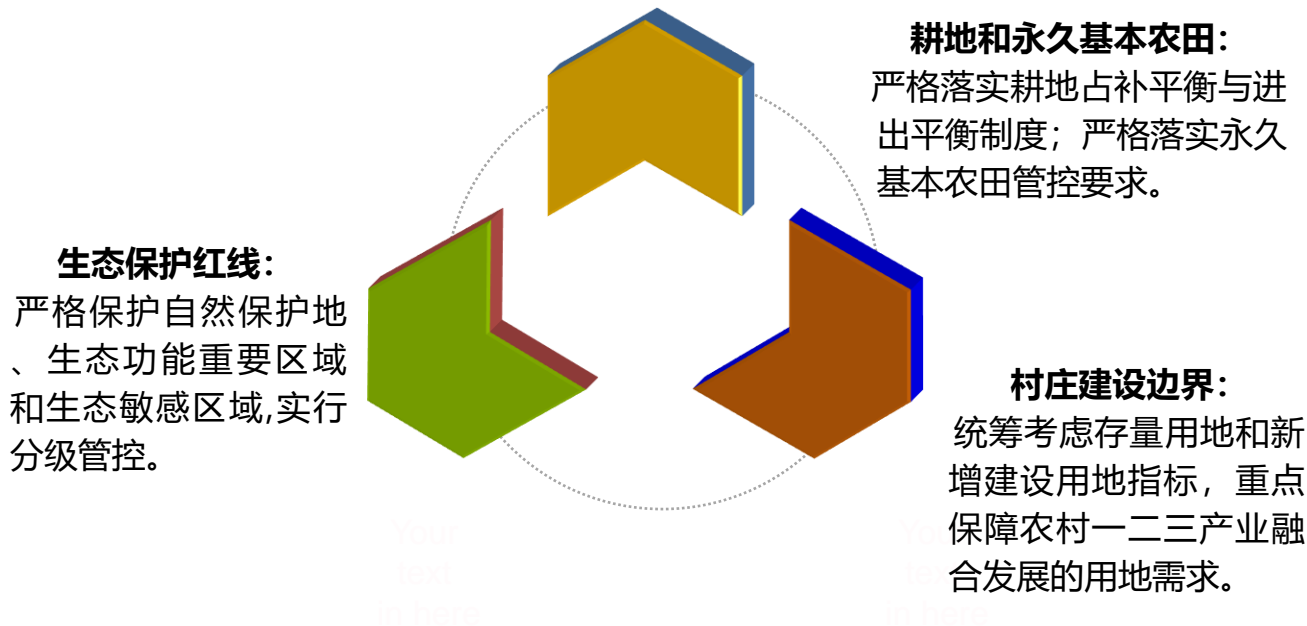
西部特色林果种植区，东部种植农业生产区。



3.2 严格底线管控

统筹空间发展底线

严格管控耕地与永久基本农田、生态保护红线，划定村庄建设边界



永久基本农田



生态保护红线



村庄建设边界



04 农业空间安全高质

4.1 优化农业生产空间

4.2 严格落实保护耕地

4.3 推进国土综合整治



4.1 优化农业生产空间



特色林果种植区

以前进村、两家子村、苇子沟村、梨树村丰富的水源、地形优势，以国华梨为龙头，推动特色林果产业链的建设，推进阜新市“水果之乡”的品牌发展。

种植农业生产区

以国华村、侯其营子村、富市村、娘娘庙村丰富的耕地、水源为基础，发展绿色农产品种植和特色养殖业，推广农业低碳技术，大力发展生态、循环农业。



4.2 严格落实保护耕地

严格控制耕地数量减少

将耕地保护目标和永久基本农田保护任务带位置下达至各村，作为规划期必须坚守的保护任务。严格耕地占补平衡，各类建设项目选址应尽量不占或少占耕地，实施耕地进出平衡。

加强耕地用途管制

落实“长牙齿”耕地保护硬举措，严格落实永久基本农田特殊保护，严格管控一般耕地转为其他农用地。严格执法监管，严肃查处违法违规占用耕地特别是永久基本农田的行为。责任落实到位，强化部门主管责任，加强部门联动。

推进耕地质量建设

优先在粮食生产功能区、重要农产品生产保护区建设高标准农田，逐步将永久基本农田全部建成高标准农田。加强田块整治、农田水利设施、田间路网及农田配电等建设，实现耕地质量提升。



4.3 推进国土综合整治



积极推进农用地综合整治

统筹推进高标准农田建设，以粮食生产功能区和重要农产品生产保护区为重点，完善农田基础设施，改善农业生产条件，提高耕地质量和连片程度，提升粮食综合生产能力，推进农业现代化建设。稳妥推进一般耕地整理，开展田、水、路、林、村综合整治，改善农村生产生活条件，提升耕地质量。积极挖掘耕地后备资源潜力，引导后备资源适度有序开发。

稳妥开展农村建设用地整治

支持人口流出地区的农村建设用地整治，调整优化农村居民点用地布局。通过空心村治理、合村并点、集体建设用地流转、废弃建设用地复垦等多种措施，挖掘农村建设用地潜力。整合利用腾出的各类土地，增加农业生产空间特别是耕地面积。

系统推进乡村生态修复

优化乡村水系、林网、绿道等生态空间格局，促进人与自然和谐共生、村庄形态与自然环境相得益彰。推进农村生活垃圾、厕所粪污、生活污水等重点环境治理重点任务，完善相关收集、转运、处理设施体系。鼓励推广秸秆还田和资源化利用，严格管控秸秆露天焚烧，改善村容村貌。

05 生态空间山清水秀

5.1 筑牢生态安全格局

5.2 自然资源保护与利用

5.3 加快推进生态修复



5.1 筑牢生态安全格局

衔接落实市县生态安全格局和自然保护地体系，以山体林地、河流水系、坑塘沟渠等生态功能区为支撑，以基础设施廊道为补充，构建“一山二水”的生态保护格局，塑造水清林密生态空间。

一山

海棠山国家级自然保护区。注重国家级自然保护区内生物多样性的科学保护与旅游开发的限制，加快盘山旅游步道的建设，构建人与自然和谐共生的生态保护空间。

二水

白厂门河生态景观修复带，羊肠河生态景观修复带：以现有主河道及支流的河岸为基础，以生态景观修复整治为重点，增加河道防护性、景观性、生态性，构建两条东西向沿河生态景观修复带。



5.2 自然资源保护与利用



水资源

加强水资源保护与利用。强化用水总量和强度控制，加快发展节水型农业；开展两家子河河道治理及生态修复工程。加强汛期少木土沟河、富市河等河流两岸农村畜禽养殖污染防治力度；加大水污染防治力度，积极开展河流保护专项行动，全面改善水环境质量。



湿地资源

国华乡湿地主要由库塘湿地、河流湿地等生态系统构成。严格控制对湿地的开发利用，对集中连片、破碎化严重、功能退化的湿地进行修复和综合整治，增强湿地的碳汇能力和生态功能。



林草资源

加强林草资源保护管理，切实加强森林草原资源管理，严禁乱占林地和草原；优化林草空间布局，按照造林绿化空间适宜性评估明确造林绿化空间安排；加强林草资源修复建设，增强固碳能力。



矿产资源

推动资源节约集约利用，提高资源综合利用效率；加强矿山地质环境调查评价，科学有序推进矿山地质环境保护与治理工作；积极推动生产矿山的绿色改造，实现矿产资源可持续发展。

5.3 加快推进生态修复

开展水污染防治和水生态修复，提升水环境整体质量

针对镇内流域突出生态问题，重点开展两家子河河道治理及生态修复工程。加大水污染防治力度，全面改善水环境质量。

开展森林整治与修复，增强碳汇和生物多样性功能

实施通道绿化、农田林网建设、流域水土保持生态治理，以及水系堤坝、河渠湖库周边绿化，提升森林生态系统的稳定性和服务功能。

开展土壤污染治理，保障用地环境和粮食安全

建立健全土壤污染防治工作机制，继续开展土壤污染状况详查，加强土壤环境监管能力建设，有序开展污染地块重点修复，提升土壤环境质量管理。

推进地质灾害综合防治，加强生态环境治理

以地质灾害高易发区域为重点，建立自然灾害综合风险调查机制。对地灾高发区内的受损房屋搬迁或修建，并开展损毁耕地、林地复垦复绿工程。

统筹推进林草生态修复，遏制土地沙化趋势

强化重点森林山体的修复和绿化，积极推进造林绿化工程。实施草原生态修复治理，加快退化草原植被和土壤恢复，提升草原生态功能和生产功能。



06 乡村空间宜居宜业

6.1 完善乡村体系

6.2 塑造产业空间

6.3 彰显魅力空间

6.4 优化村庄布局



6.1 完善乡村体系

形成“乡集镇——中心村——基层村”三级等级体系

乡集镇 扩容提质

以乡政府驻地的乡集镇为核心，是全乡政治、经济、文化中心，承担旅游服务、商贸中心功能，打造具有综合服务功能、生态宜居的美丽乡村。

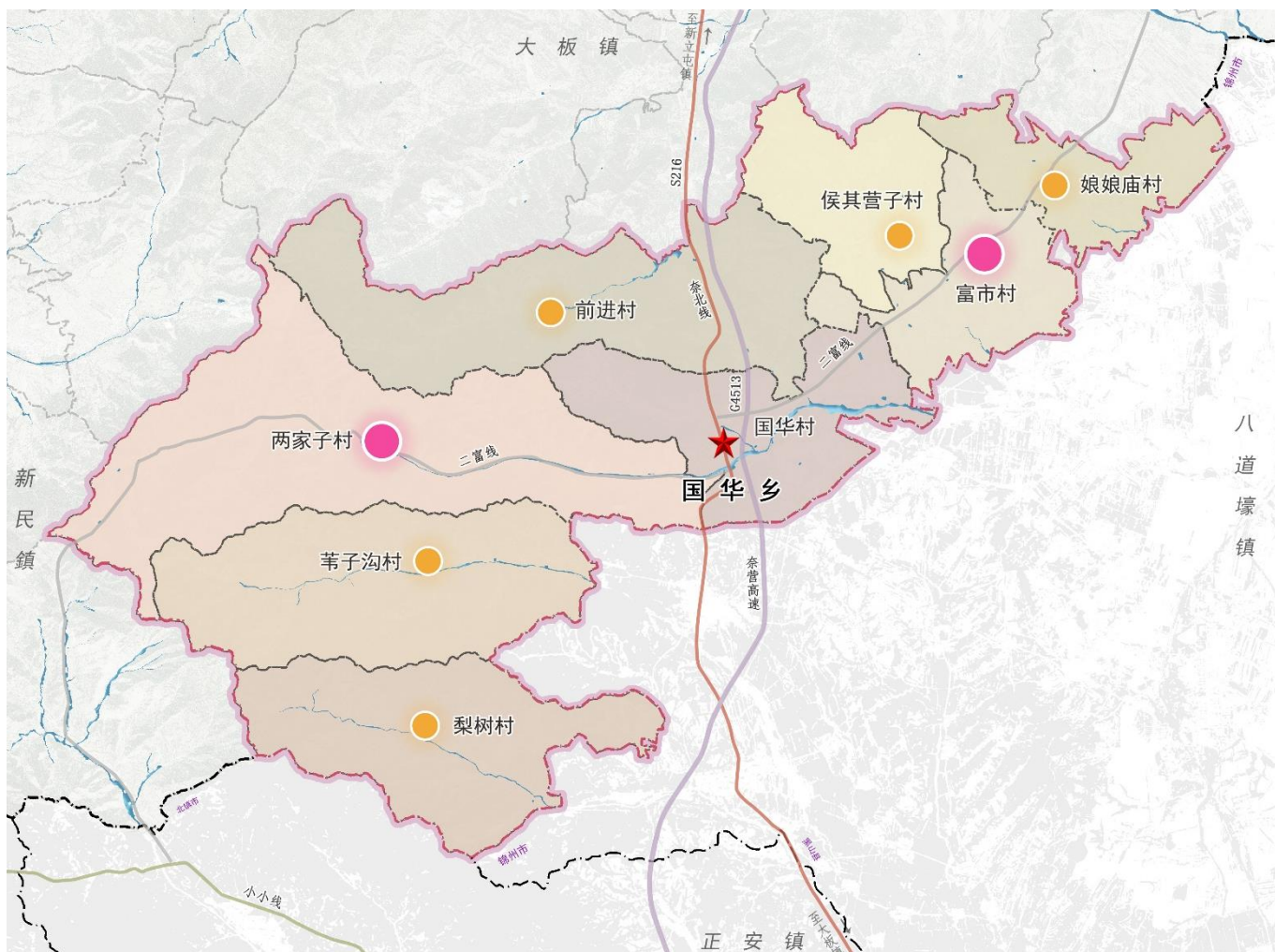
中心村 培育特色

配套的公共服务设施和公用设施相对完善，能为周边村屯提供公共服务，有良好的产业基础，带动周边基层村发展，培育为中心村，形成乡村振兴的新纽带。

2个中心村：两家子村、富市村

基层村 为农服务

依托资源优势，重点发展特色林果种植业、设施农业、高效农业、特色养殖业、乡村旅游和新能源等产业，为中心村提供原材料产品及劳动力资源。



6.2 塑造产业空间

产业发展定位

以海棠自然保护区为生态基底，以国华梨为品牌，以鸵鸟养殖为特色，确定重点发展**乡村旅游、特色林果和特色种养**三个主导产业。通过产业带动农业农村全面发展，通过乡村旅游产业的发展促进一二三产业有机融合，改善农村居住环境，提升产业水平，增加农民收入。

产业发展布局

一带

规划以两家子村为重点，带动西部四村的“环山一日游”公路建设，打通国华乡农业生态旅游西外环路，形成**乡村休闲旅游产业带**。

两区

以国华梨为重点，打造林果产业体系，延伸乡村旅游产业链，形成**特色林果种植区**；

以绿色农产品和特色养殖为重点，提高农副产品质量，加强农副产品保鲜与加工，增加农民收益，建设**种植农业生产区**。



6.3 彰显魅力空间

统筹空间资源，尊重自然禀赋，整合人文要素，构建国华乡山水交融，轴带呼应，多彩板块的景观风貌。空间表现为“一轴、两带、两片区”。

一轴

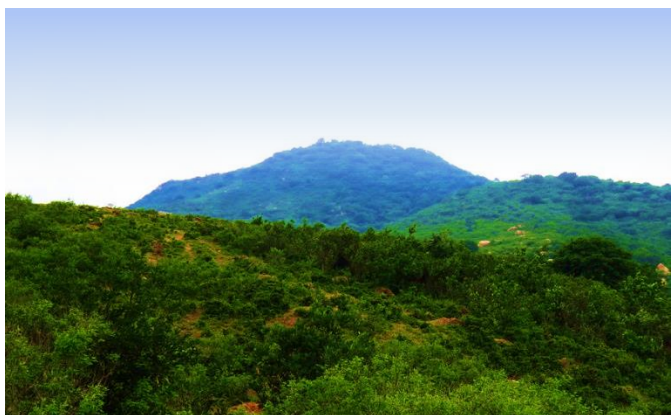
- 依托奈北线（S216）和奈营高速形成南北向的**乡村景观发展轴**。

两带

- 依托白厂门河和羊肠河及其支流形成的两条**生态景观修复带**。

两片区

- 西部林地自然景观风貌区；
- 东部田园特色景观风貌区。



6.4 优化村庄布局

分类引导乡村发展，实施乡村振兴战略

集聚 提升类

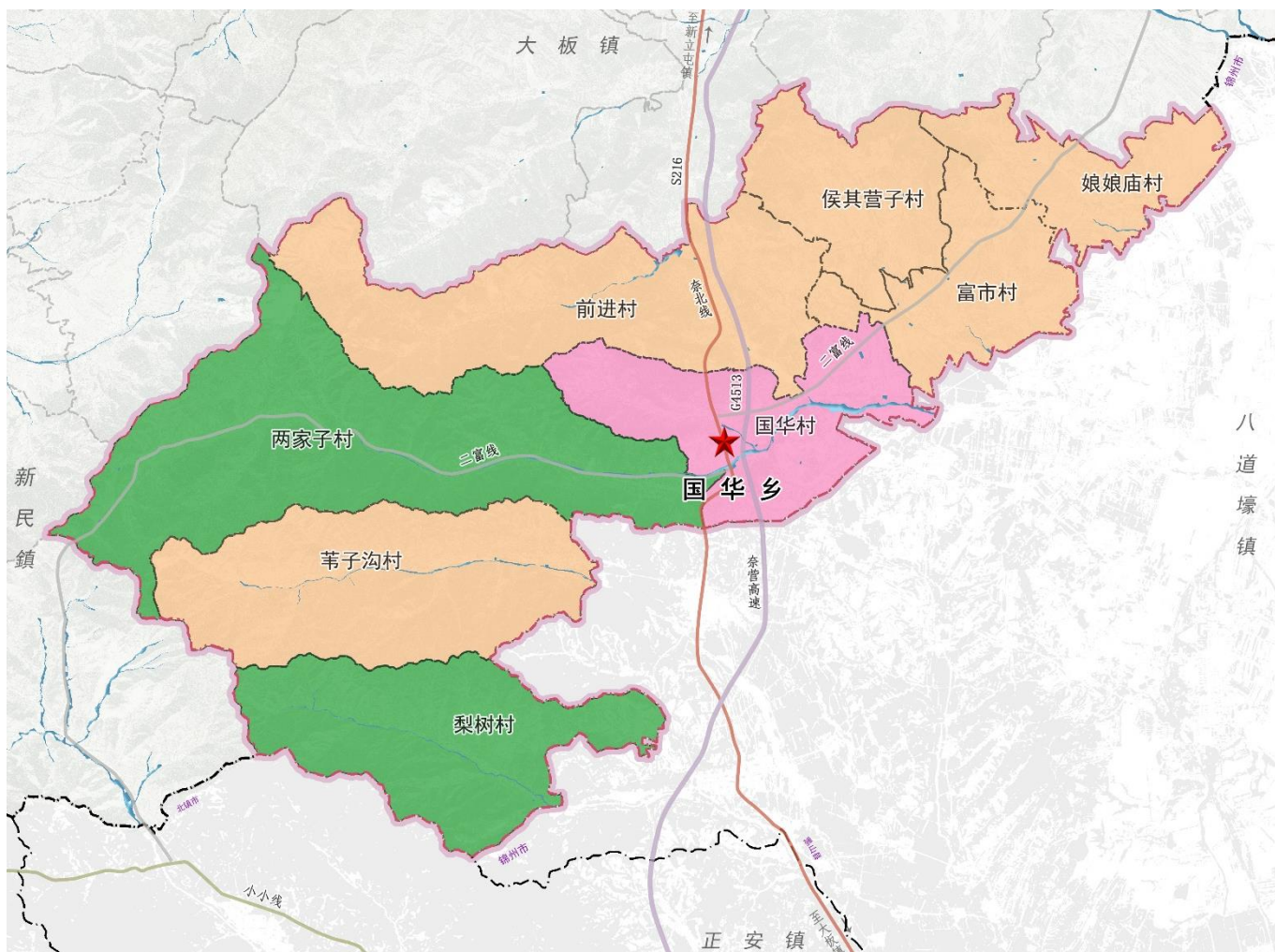
国华村，整合现有资源，调整优化布局，推进基础设施和公共服务设施配套建设，实现村庄环境品质提升、产业融合升级更新，强化对周边村庄的辐射带动作用。

特色 保护类

两家子村、梨树村，是具有独特人文和自然资源的村庄，是彰显和传承优秀传统文化的重要载体，承载旅游产业发展的重要地域。保持村庄原有格局、布局形态、建筑风貌，依托特色风貌资源，打造乡村振兴特色村庄。

整治 提升类

实施内涵型发展，以控制蔓延和环境整治为主，持续改善农村人居环境。建设重点是注意保护原有村庄空间格局，提高基本的生产和生活条件。



07 设施支撑体系构建

7.1 区域交通规划

7.2 基础设施规划

7.3 综合防灾规划



7.1 区域交通规划

铁路

规划新建阜盘铁路线穿境而过。

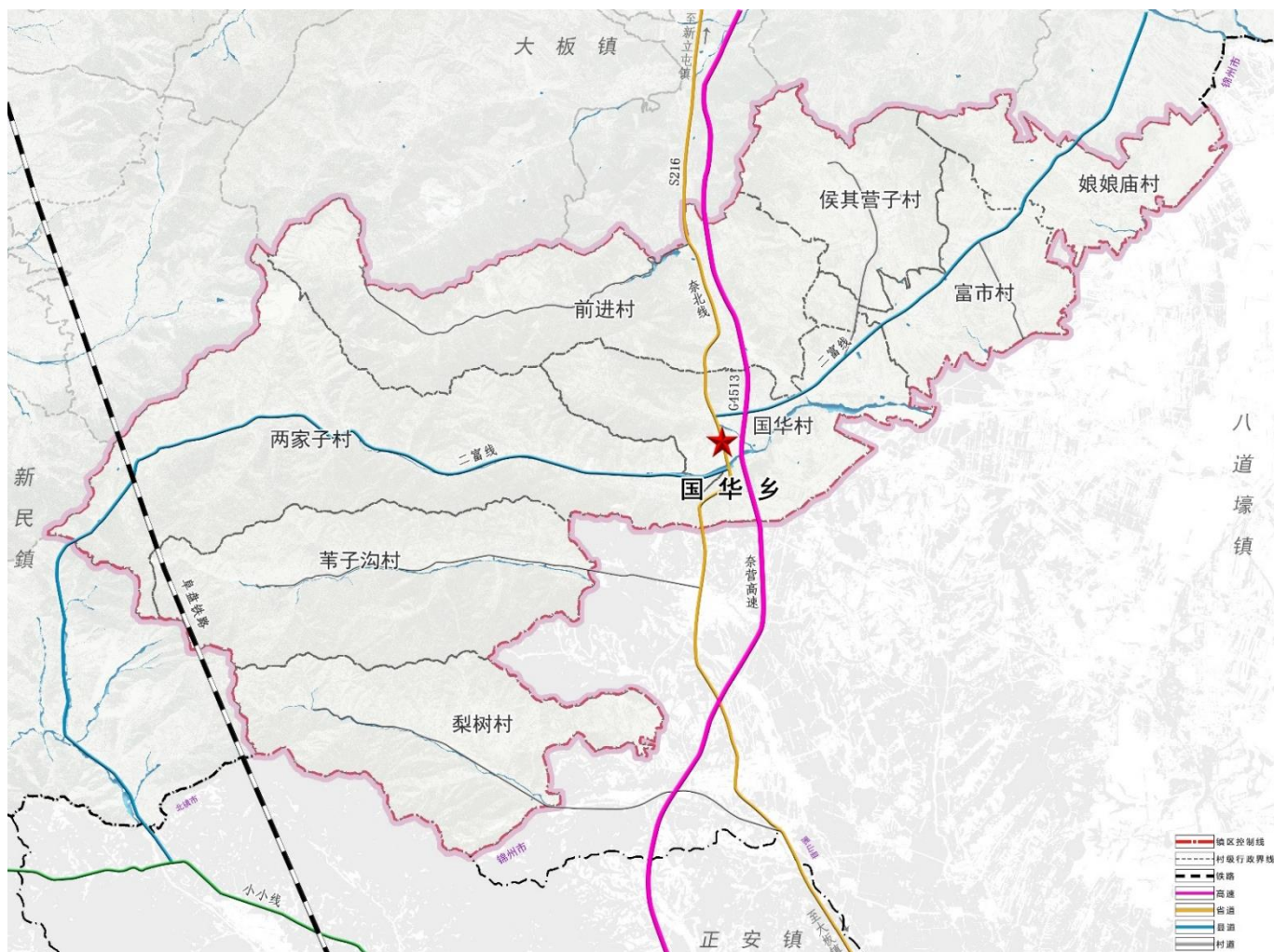
高速公路

规划保留穿境而过的奈营高速公路。

完善公路网

主要干道：积极推进省道S216线升级改造，提高通行能力，加强与国华乡的交通联系，形成区域间的旅游干线，提高国华乡对外交通便捷性。

一般公路：规划改善县道X921线（二富线）和乡级公路路面状况，提升通行能力，加强各村庄与镇区的交通联系，为农业和旅游业的联动发展提供交通保障。全面推进“四好农村路”的建设。



7.2 基础设施规划

供排水 系统

给水：全面建设城乡一体化供水工程，城镇自来水普及率达到100%。

排水：完善污水处理设施建设，推进再生水综合利用，打造符合标准的排水防涝体系。

能源 系统

电力：加快能源绿色低碳转型，构建安全可靠、运行经济的供电网络体系。

燃气：推动管道天然气建设，以液化天然气作为补充气源。

供热：以集中供热为主，分散供热为辅，推广清洁能源供热。

环卫 系统

推进全域垃圾分类、处理与资源化利用体系，完善乡镇垃圾收运处理体系，提升垃圾资源利用水平。加快推进危险废物 处置设施建设力度。

信息设施 网络系统

加快推进现代信息基础设施网络建设，实现5G网络全覆盖，5G通信覆盖率达100%，推动智慧城镇建设。



7.3 综合防灾规划



抗震

- 抗震设防烈度为6度，地震动峰值加速度为0.05g。一般工业、民用建筑必须按基本烈度设防，城市生命线工程应提高一度设防。



地质灾害防治

- 隐患点周边应采取工程治理和搬迁避让等措施予以治理，保障生命和财产安全。



消防

- 按照标准建设消防设施，配备相应人员、车辆及设备。充分保障消防用水供给，确保消防道路顺畅和通讯畅通。



生命线保障

- 完善应急救灾设备管理系统，推进应急救灾物资储备系统建设，建设救灾疏散生命通道。



防洪防涝

镇区防洪标准为20年一遇，农村渠道防洪标准为10年一遇。提升排水系统能力，科学制定防洪应急预案，提升全社会快速应急能力。



公共卫生

强化全域公共卫生安全保障，建立城乡联动公共卫生应急信息平台，完善网格化管理机制。

08 规划实施机制完善

8.1 加强规划传导

8.2 制定近期计划

8.3 健全配套政策

8.4 完善信息建设



8.1 加强规划传导

落实上位规划，遵循提出的重要指引及管控内容，做好规划衔接。

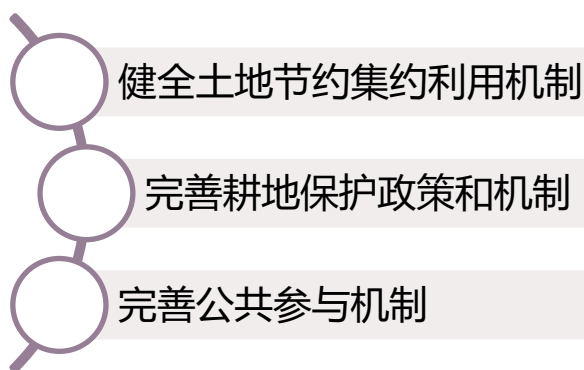
乡集镇建设区内，根据干道、河流等自然地理界线，结合管理边界以及开发时序，合理划定详细规划编制单元，同时明确单元公共服务设施配置要求、开发强度和高度等风貌管控要求。

乡集镇建设区外，结合县域村庄规划成果，制定乡镇内实用性村庄规划编制单元，保证乡村建设有规可依。

8.2 制定近期计划

根据上位规划及乡镇未来发展建设需求，制定近期建设项目。近期建设项目涵盖道路交通、基础设施、镇容镇貌、产业发展、公共服务设施等类型。

8.3 健全配套政策



8.4 完善信息建设

整合国华乡相关数据，汇入上级国土空间基础信息平台 and “一张图” 实施监督信息系统，为规划全周期管理提供信息化技术支撑。