

公·示·草·案

阜新蒙古族自治县 七家子镇国土空间总体规划 (2021-2035年)

阜新蒙古族自治县自然资源局
2023年11月

目 录

- 01 规划总则
- 02 发展定位与保护格局
- 03 镇村统筹发展
- 04 支撑保障体系
- 05 镇村布局
- 06 国土综合整治
- 07 规划传导

01 规划总则



1.1 编制目的

为加快推进国土空间规划体系建设，以习近平新时代中国特色社会主义思想为指导，认真贯彻创新、协调、绿色、开放、共享的发展理念，充分发挥总体规划在国土空间规划体系中承上启下的作用，立足七家子镇发展现状特征，有机融合上位主体功能区规划、城乡规划、土地利用规划等各类空间规划，统筹安排全镇各项建设活动，推动村镇集聚发展和土地资源节约利用，合理配置村镇公共服务设施和基础设施，兼顾开发与保护，整合优势资源，联动区域，促进七家子镇社会经济全面、协调和可持续发展，特编制《阜蒙县七家子镇国土空间总体规划（2021-2035年）》（以下简称本规划）。

1.2 规划范围

本次规划范围为七家子镇行政辖域，总面积约为**177.93**平方公里。





02 发展定位与 保护格局

2.1 发展定位与总体格局

统筹保护和开发

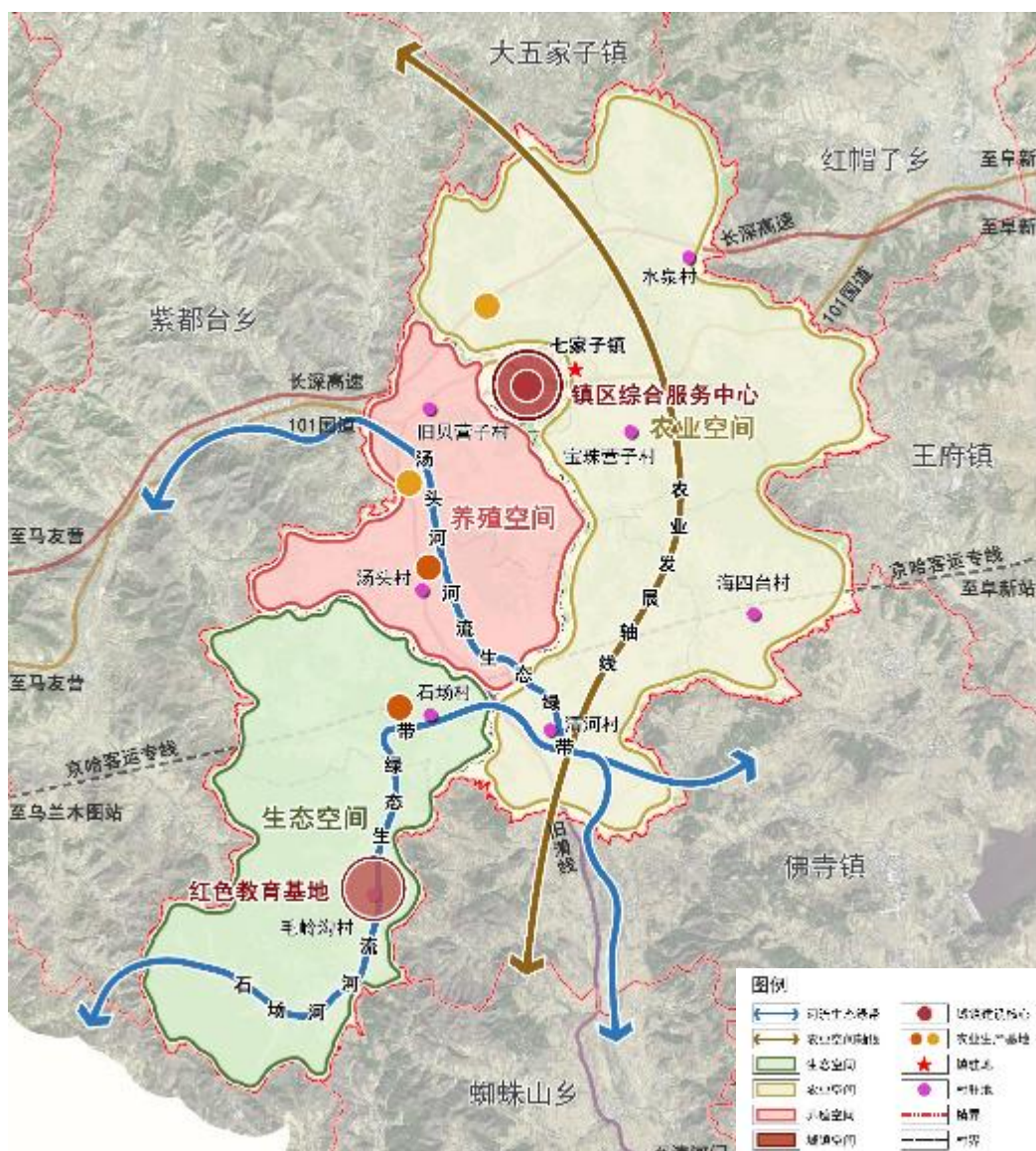
构建“一轴、两带、两心、多点”的国土生态保护格局

一轴 南北农业空间发展轴线

两带 石场河河流生态绿带与汤头河河流生态绿带

两心 七家子镇区综合服务中心和毛岭沟红色教育旅游区

多点 包括汤头设施农业基地、七家子设施农业基地、石场养殖基地等



2.2 严格底线管控

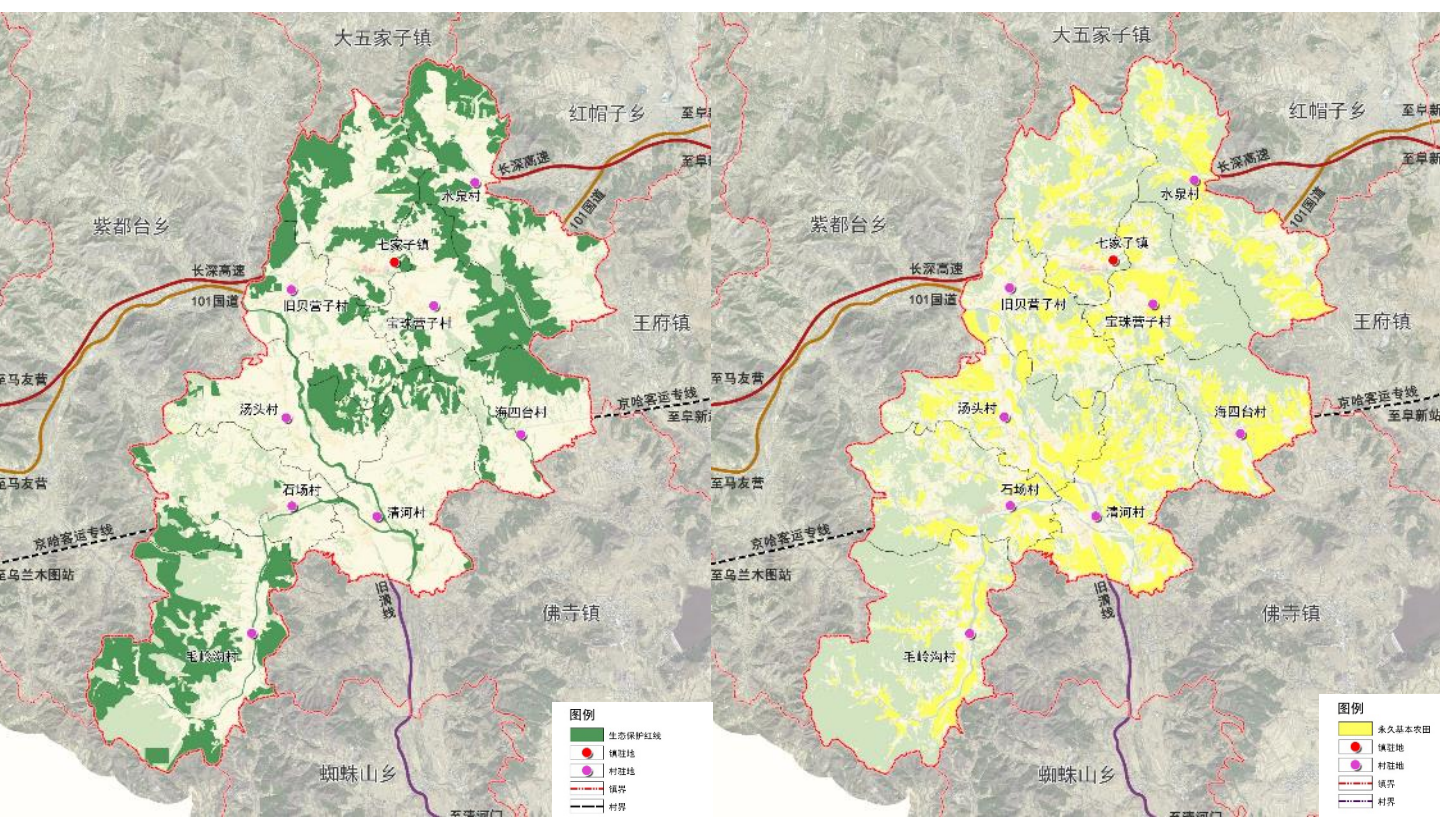
统筹空间发展底线

严格管控耕地与永久基本农田、生态保护红线、城镇开发边界

耕地和永久基本农田：
严格落实耕地占补平衡与进出平衡制度；严格落实永久基本农田管控要求。

生态保护红线：
严格保护自然保护地、生态功能重要区域和生态敏感区域,实行分级管控。

城镇开发边界：
强化城镇开发边界对
开发建设行为的刚性
约束作用。



03 镇村统筹发展



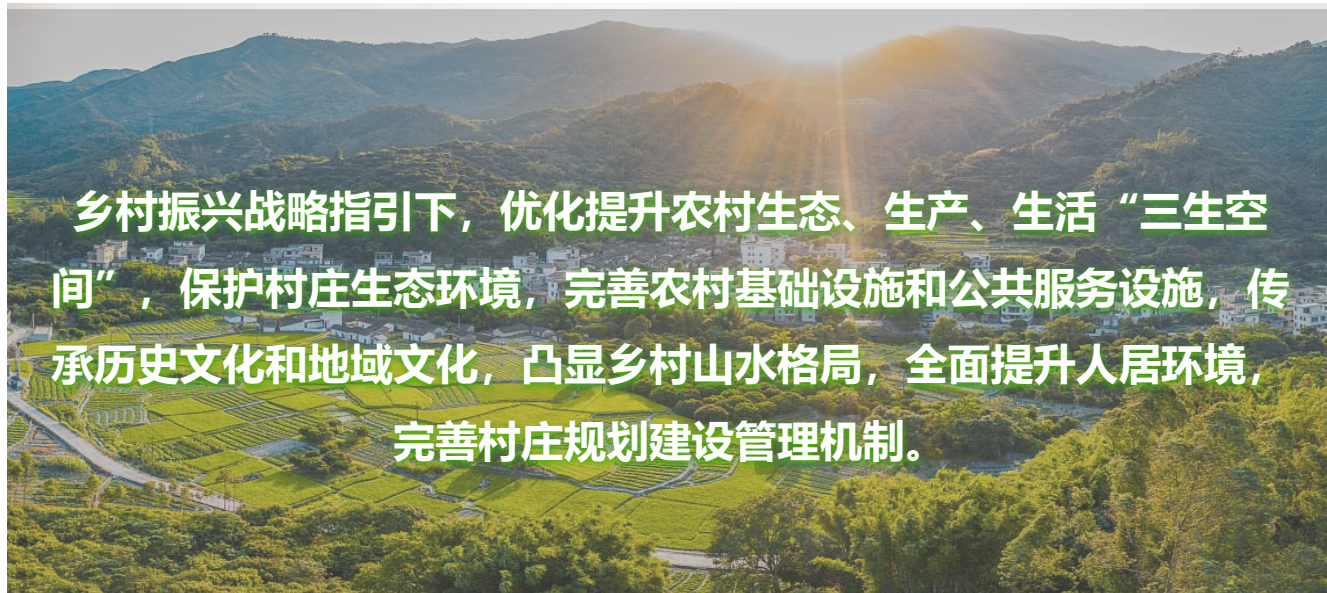
3.1 优化村庄空间布局

分类引导乡村发展，实施乡村振兴战略

聚集建设类	集约发展，全力推进基本公共服务和基础设施建设均等化，实现村庄环境品质提升、产业升级更新，打造示范样板，强化对周边村庄的辐射带动作用。
特色保护类	保留有历史文化价值的古村落和古民宅，统筹保护、利用与发展的关系，完善基础设施和公共环境，保持村庄传统格局、风貌以及自然和田园景观等整体空间形态。
搬迁撤并类	原则上由政府主导，根据农民意愿，通过土地置换等多种方式，合理安排建设时序，逐步引导村民向镇区或邻近中心村聚集，做好腾空土地再利用工作。
整治提升类	实施内涵型发展，以控制蔓延和环境整治为主，持续改善农村人居环境。建设重点是注意保护原有村庄空间格局，提高基本的生产和生活条件。



3.2 美丽乡村建设



乡村振兴战略指引下，优化提升农村生态、生产、生活“三生空间”，保护村庄生态环境，完善农村基础设施和公共服务设施，传承历史文化和地域文化，凸显乡村山水格局，全面提升人居环境，完善村庄规划建设管理机制。

1、实施人居环境整治行动。

补齐农村人居环境短板。整治农村生活污水和黑臭水体，开展河道标准化治理，实现清淤疏浚；加强乡村垃圾转运设施建设，开展垃圾分类减量和资源化利用，促进农村生活垃圾无害化处理；持续推进农村“厕所革命”，建设和改造农村户用无害化卫生厕所；分类推进农村生活污水治理，提升乡镇污水处理厂的处理能力。

2、实施国土绿化工程。

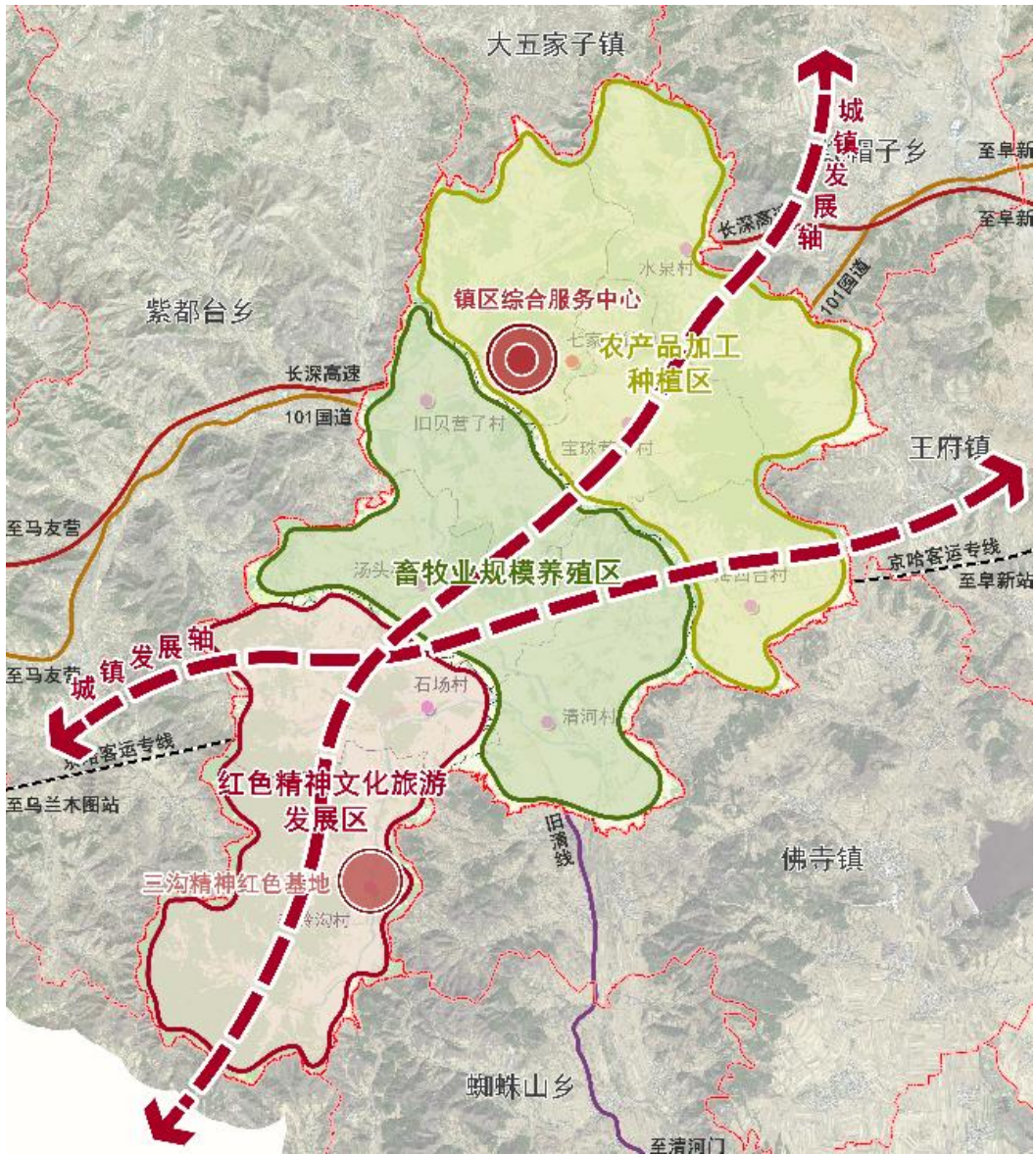
以提升森林资源总量、提升森林生态功能、提升森林经济效益为目标，重点推进农田林网、山体绿化、水体绿化、公路铁路沿线绿化、宜居乡村、森林景观化提升和村旁、路旁、水旁、宅旁“一网四旁”绿化体系建设，努力实现庭院、村屯、沟渠、通道、农田全面增绿。基本实现“山地森林化、农田林网化、村屯园林化、道路林荫化、庭院花果化”的乡村绿化格局。

3、加强生态保护与修复

修复和治理生态环境。实施污染土壤修复，以耕地、园地为重点，完成农用地土壤污染状况详查，对关停废弃矿区开展遗留污染治理工作。统筹山水林田湖草系统治理，全面建设辽西北防护林体系，开展农村水生态修复，恢复河塘行蓄能力。加大国土综合整治力度，优化和构建田园生态系统。大力发展生态农业，保护农田和森林生态系统，全面推进农业绿色发展模式。

3.3 产业布局

依托七家子镇的区位优势、通达的交通系统、较为丰富的资源条件与良好的生态环境，将七家子镇形成“两心、两轴、三片区”的产业发展布局，把握乡村振兴的契机，深入挖掘七家子镇，以中心镇产业综合发展区为根基，以打造“畜牧养殖基地、红色文化旅游业基地、农产品加工种植基地”为推动，集商业贸易、特色旅游、畜牧种植、新型能源建设等相关产业于一体，延伸产业链条，拓展产业空间，最终实现全域产业的融合发展，打造完整的产业生态体系。

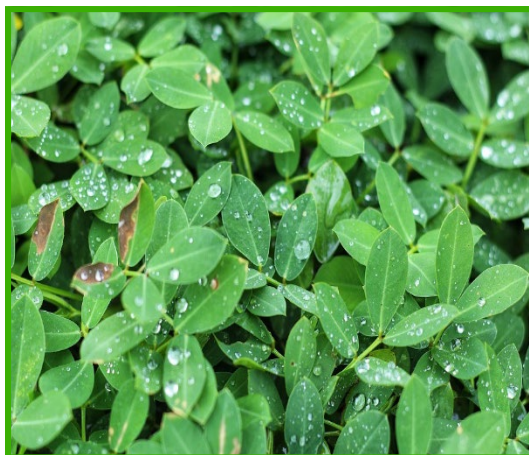


3.3 产业布局



畜牧业规模养殖区

规划在旧贝、汤头、清河环成片。村建设牛羊养殖基地，在旧贝营子村和汤头村依建设畜禽养殖基地，积极培植畜牧业企业，整合周边养殖资源，大力推广养殖规模化、标准化、规范化，同时引进肉类深加工企业，创造自主品牌。（重点村：汤头村、旧贝营子村）



农产品加工种植区

种植业为七家子镇的传统产业，巩固优化现有的种植区域，扩大种植、养殖规模，除普通农作物以外，发展林下种植产业，野山椒、苦参、桔梗等。（重点村：七家子村、水泉村、海四台村、宝珠营子村）



红色精神文化旅游综合发展区

- 1、商业贸易。加快商业贸易的发展，培育交通便捷、功能性强、服务范围广的综合市场，为周边各县、乡镇的农副产品贸易提供交易场所。（重点村：石场村）
- 2、旅游业。依托毛岭沟村三沟精神文化纪念馆、乌兰纪念馆，大力发展旅游业，弘扬红色精神，借敖包、蒙族民俗、石场博物馆，挖掘民族文化，发展观光农业、设施农业。建设“宜居、怡游、宜商、易业”的乡村旅游产业。（重点村：毛岭沟村、石场村）

04 支撑保障体系



4.1 全域景观结构

依托七家子镇“山水林田湖草”交错分布的大地景观资源，规划沿汤头河和石场河两侧堤坝外围各布置景观种植，增加公路休憩站和观景台，打造美丽公路景观带，形成河流生态景观带。通过人居环境整治，打造美丽村镇。以美丽公路串联美丽河湖、美丽景区和美丽村镇，形成“处处是景点”的全域景观化格局。

田园风貌区

- 1.加强农田林网建设，严格保护耕地和林地，引导构建农林复合生态景观系统。
- 2.沿道路或山体周边地带，结合全域旅游布局，打造农田大地景观。

滨水风貌带

在汤头河、石场河管理范围线以外50米内，灵活布置营造滨水空间，构建开敞连贯的休憩带，打造休闲旅游载体。在汤头河、石场河管理范围线以外50米内，除按照规划建设排水泵站、污水处理设施、园林小品及相关的市政设施外禁止建设其他任何建筑物、构筑物。

城镇风貌区

- 1、主街两侧进行景观风貌整治提升，增加绿化和景观元素，增加公共开敞空间。
- 2、对沿街建筑立面、架空线、招牌广告进行统一管控。
- 3.严控个人和企业占用公共空间，对私搭乱建进行整治。



4.2 综合交通

一、提升县乡道质量，可对县道、乡村道路进行升级拓宽修缮，加强县乡道与101国道、镇村道路的衔接，融入县域综合交通网络。

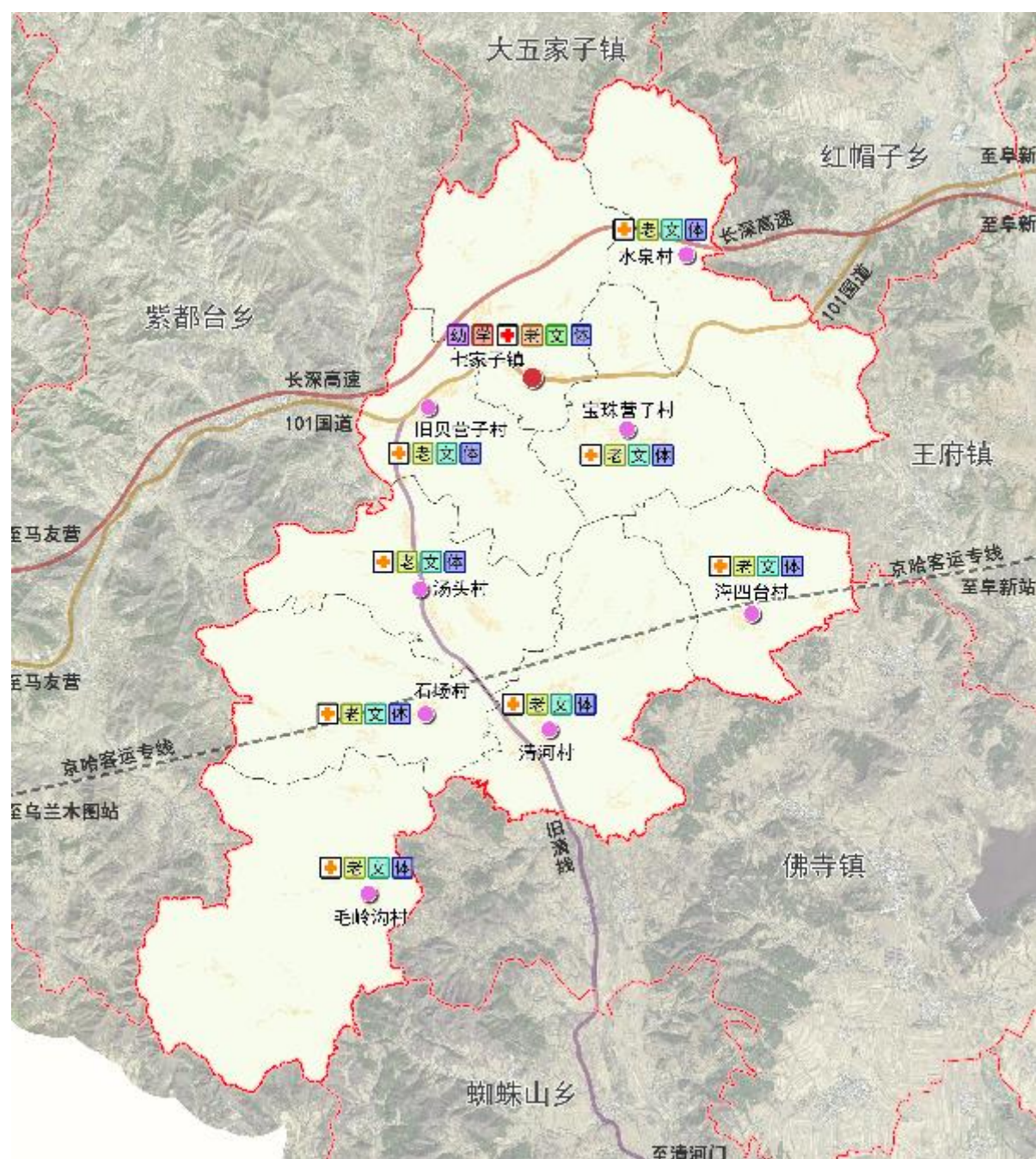


二、打通乡村道路微循环，支撑乡村振兴产业发展加快村镇道路建设，确保各村主干道与镇区主干道、省道、国道等进行有效对接形成国道、省道、县道、镇村道路网系统化。通村路进行整体提升，打通养殖基地、设施农业基地与镇区和工业园区之间的物流通道，实现产品和人员的快速集散，促进产业健康发展。对现有农村低等级公路改造，主要包括路面拓宽、线型优化、路面黑化、亮化、路侧绿化隔离、导引监控设施等工程。应充分利用老路资源，尽量在原有基础上进行改扩建，集约使用土地。



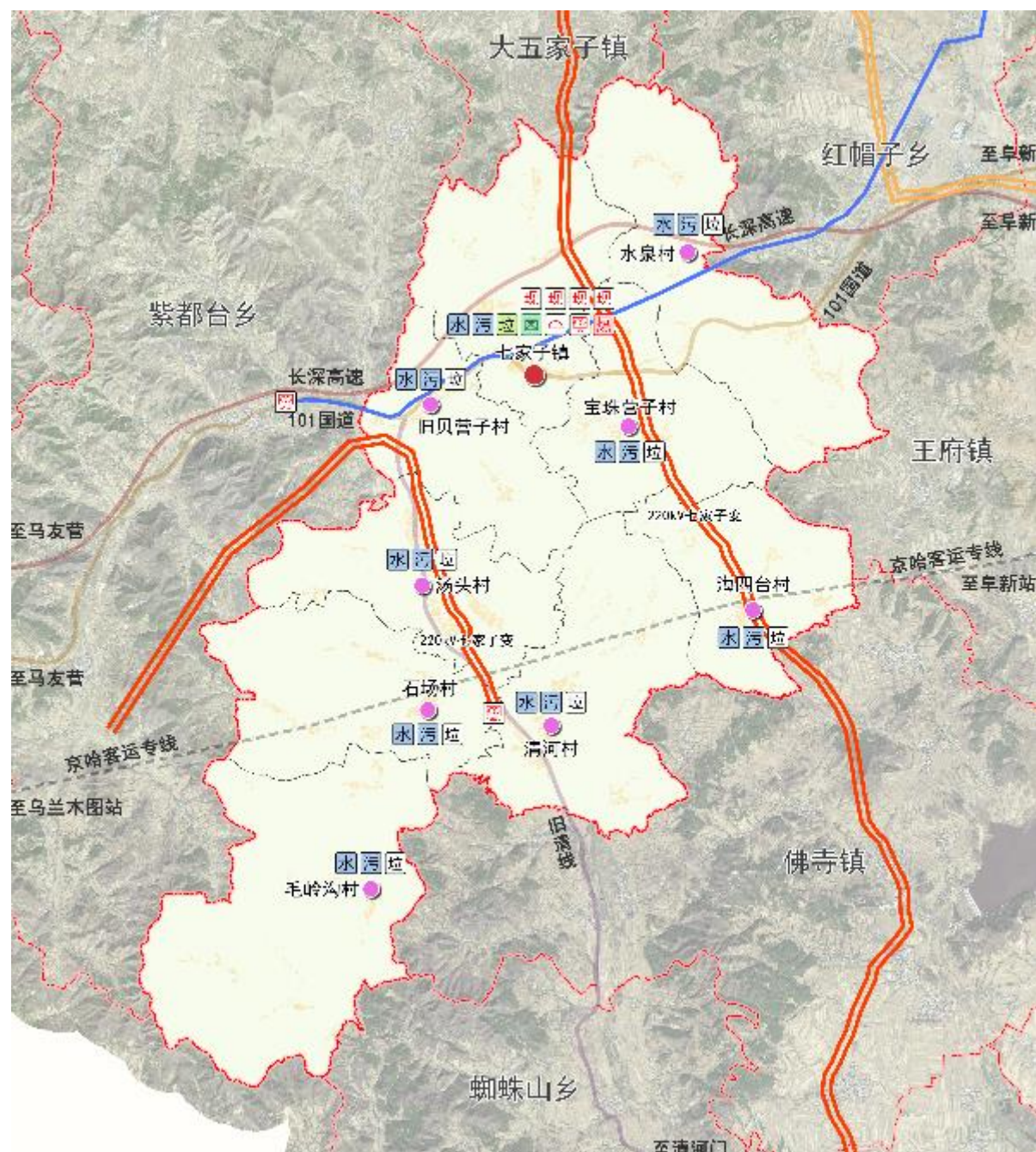
4.3 公共服务设施

协同基层治理单元与公共服务单元，构建二级“生活圈”。以乡镇、村庄作为乡镇基本生活的功能单元，以此进行基层公共服务设施的核算配置，构建乡镇（街道）公共服务圈、村庄（社区）公共服务圈。“生活圈”的服务范围应与乡镇和村庄的行政辖区范围在空间上协同一致，“生活圈”的服务人口与乡镇和村庄管理服务人口在规模上协同一致。



4.4 公用设施

镇区采用雨、污分流制；其它村采用分流制或截流式合流制。镇区和各村规划期末通自来水；建立健全“村收集、镇转运、县处理”的垃圾收运体系；为加快电力设施建设，增强电网供电能力；根据信息点预测情况，沿规划道路布置电信管道。加强对地质灾害隐患点的调查，制定和实施地质灾害防治方案和应急预案，防灾指挥中心与防灾救助点设在镇区与各村部内。



4.5 防灾减灾

抗震

镇区及各村庄按照6度设防。学校、商场等人员密集场所和医院、市政设施等生命线工程按7度设防。利用绿地、广场，学校操场、空闲场地等做为应急避难场所。

防洪

汤头河与石场河按20年一遇标准设置堤防。

消防

加强消防救援能力建设
镇区一座普通消防站。
继续加强推进乡镇消防救援设施建设。

重大危险源

对涉及重大危险源，完成生产安全风险分级管控和隐患排查治理体系建设。

地质灾害防治

加强地质灾害的检测，建立完善的地质财害评估机制，有效控制地质灾害威胁。在城市建设中避开可能发生地质灾害的区段。

防疫

强化全域公共卫生安全保障，建立城乡联动公共卫生应急信息平台，完善网格化管理机制。

05 镇村布局



5.1 完善镇村职能

形成“中心镇区——重点村——基层村”等级体系

中心镇区 扩容提质

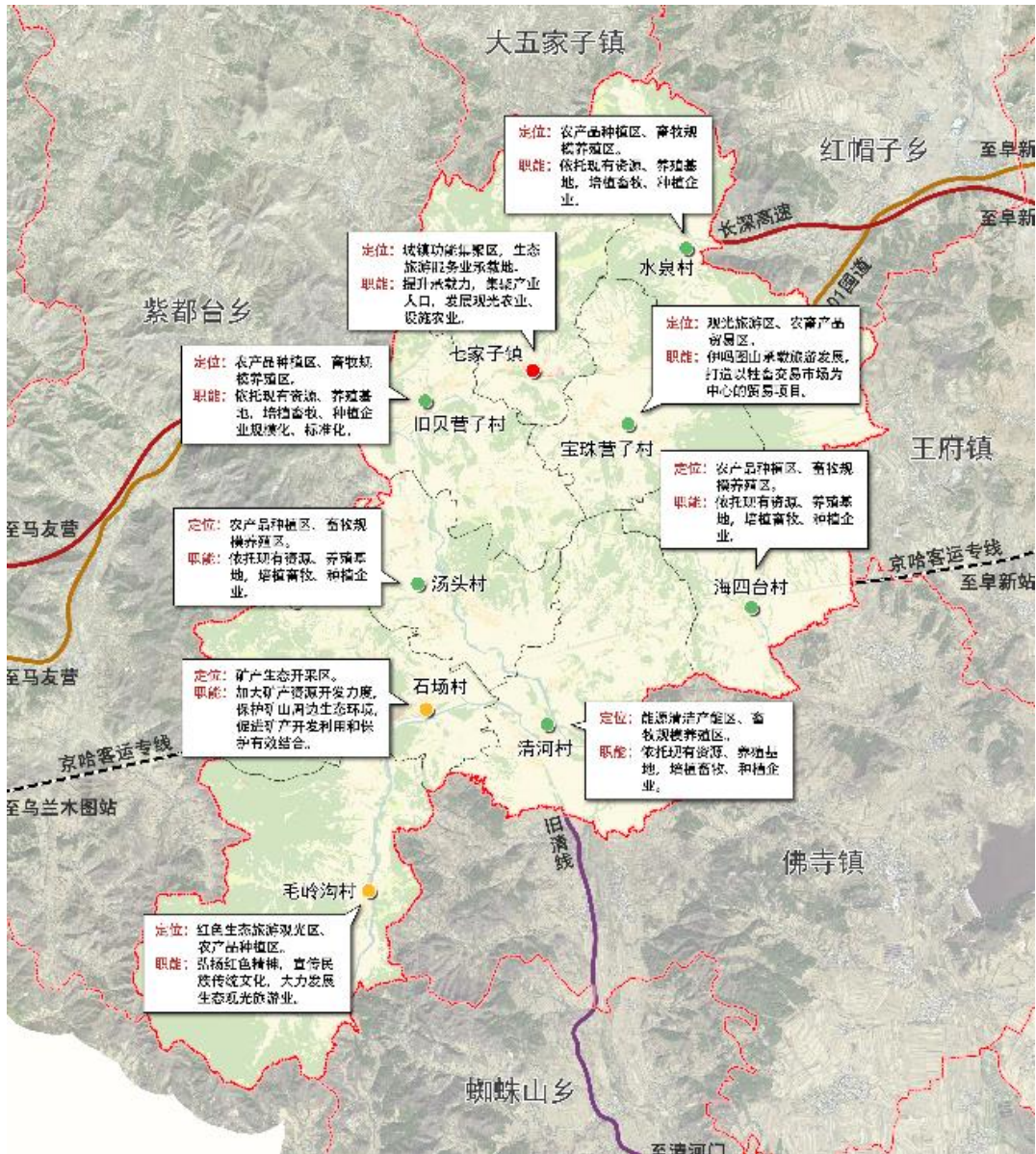
强化以镇区为核心，推动产业向园区集中、人口向县城集中

重点村 培育特色

把有特色职能或有一定产业集群或旅游产业的村庄，培育为重点村，形成城乡融合发展的新纽带。

基层村 为农服务

重点提升农业服务、养殖服务等功能，完善公共服务体系，辐射乡村发展。



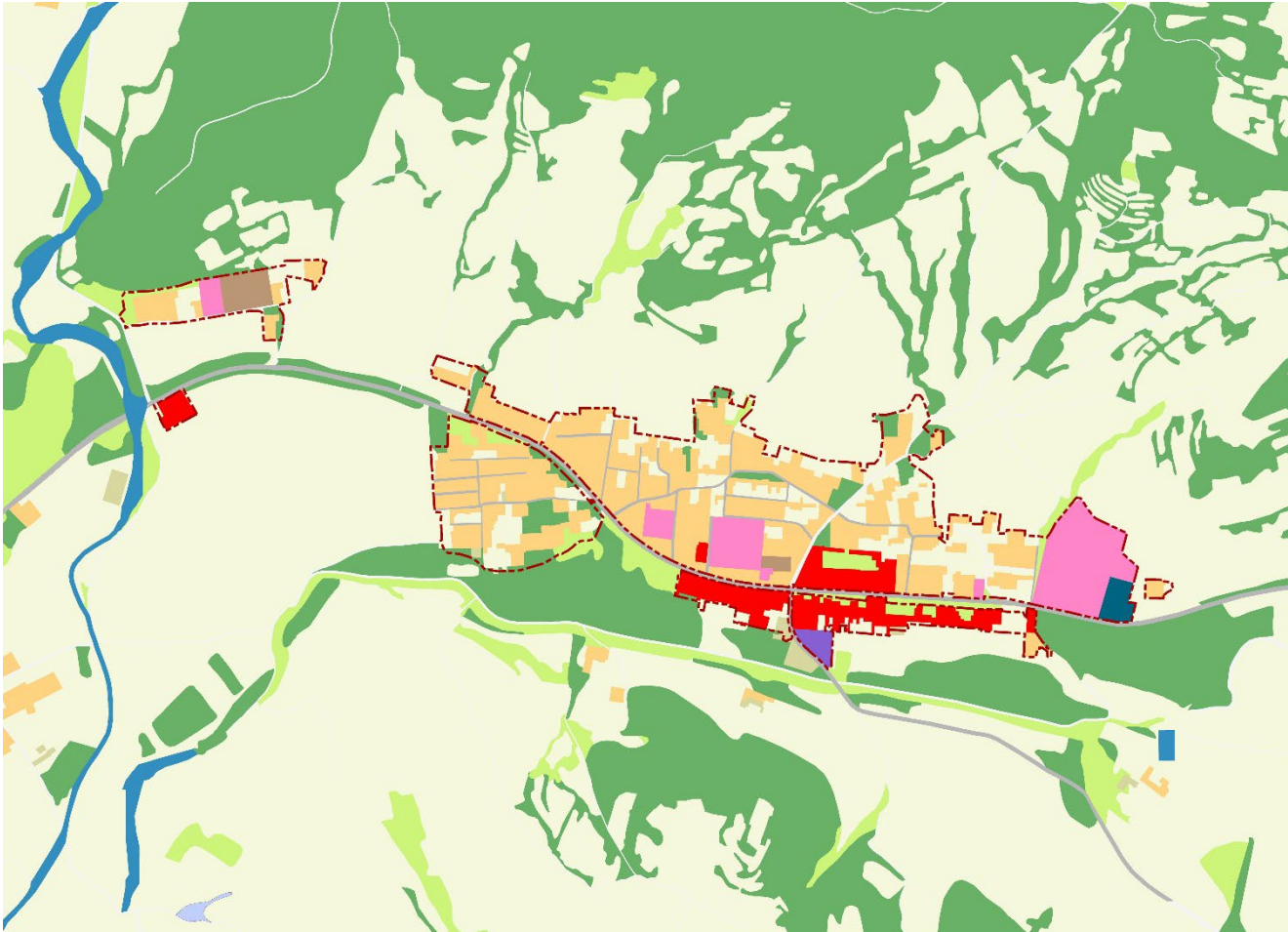
5.2 完善镇区布局

扩大七家子镇区市场规模，增加功能，现有的公共服务设施原址保留，完善镇区道路建设，修整城镇道路用地。

七家子镇区的主要对外交通道路为101国道。镇区路网分为主干路、支路两级。主干路：101国道；支路：连接各住宅乡村道路用地。次干路以上交叉路口为信控路口；支路口为一般平交路口。

城镇建设中应严格控制干路路口的建筑退界，以保证路口建设按规划实施，并为镇区交通机动化发展预留用地。

供水管网系统采用环状与支状管网相结合的供水方式。给水管系统采用生活、消防共同的统一给水系统。消火栓按照消防设计规范的要求布置



06 国土综合整治



6.1 生态修复

包括中小河道治理、水库整治、排洪沟道综合整治等项目，进行全域水岸共治，打造美丽河湖。



- **河流生态治理工程**：重点建设内容包括河道清淤、护坡及岸线整治。重点对河道两侧进行消落带生态修复，水体景观绿化工程。重点对村庄进行污水处理工程和耕地治理工程。此外，重点对河流域沿线村庄进行绿化美化和农房风貌提升改造工程，打造汤头河美丽乡村带。
- **北部生态农业区**：以乡村农业风貌为依托，塑造高品质生态农业环境，凝聚乡村人文价值，展示特色的乡村田园魅力。
- **南部红色旅游区**：以三沟精神文化传承为导向，以毛岭沟为核心，大力发展红色旅游，挖掘民族文化，建设“宜居、怡游、宜商、易业”的乡村旅游产业。

6.2 环境整治修复

与全域农村建设用地整理同步镇区和村庄集中安置区污水处理设施，构建镇村污水收集处置体系，促进全域污水全收集、全处理、全达标以及综合利用，减少污水对村庄周边生态环境影响。加快村庄垃圾收集、转运及处理处置设施建设，完善城乡一体化垃圾治理机制。大力推动城乡一体化垃圾治理。推行“村收集、乡镇转运、县集中处理”的城乡一体化垃圾治理模式，提高农村生活垃圾治理水平和综合效益。

实施水环境综合整治，提升水环境整体质量

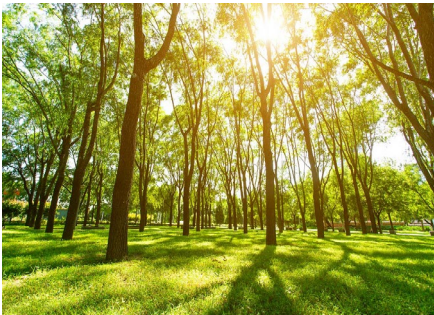
开展森林整治与修复，增强碳汇和生物多样性功能

实施草原生态修复治理，提升草原生态和生产功能

开展土壤污染修复治理，保障用地环境和粮食安全

开展土地沙化综合治理，遏制土地荒漠化沙化趋势

统筹推进林草生态治理，巩固林草保护和治理



07 规划传导



7.1 规划传导机制

遵循上位规划提出的重要指引及管控内容，明确县级总体规划对乡镇级总体规划的纵向传导，强化规划纵向与横向传导机制。发挥乡镇级总体规划对相关专项规划的指导约束作用。



7.2 实施保障机制

加强组织领导，建立全流程、多渠道的公众参与机制、城市体检评估和动态调整机制，完善相关配套政策。

