

公 • 示 • 草 • 案

沙拉镇国土空间规划

(2021—2035年)

沙拉镇人民政府
2023年11月

目录

- 01 规划总则
- 02 战略目标 引领发展
- 03 总体格局 全域统筹
- 04 农业空间 安全高质
- 05 生态空间 山清水秀
- 06 镇村空间 宜居宜业
- 07 设施支撑 体系构建
- 08 规划实施 机制完善



01

规划总则

1.1 指导思想

1.2 规划原则

1.3 规划范围

1.4 规划期限



1.1 指导思想

坚持以习近平新时代中国特色社会主义思想为指导，深入贯彻党的二十大精神，以及习近平总书记关于辽宁的系列重要讲话和指示批示精神，牢固树立和贯彻落实创新、协调、绿色、开放、共享发展理念，紧紧把握新一轮东北老工业基地全面振兴等重大战略，以突破辽西北、承接京津冀产业转移示范区建设、对接沈阳经济圈等重大机遇为契机，落实辽宁省、阜新市、阜蒙县重大决策部署，围绕“加强改善民生、促进农民增收、推进乡村振兴”发展目标，坚持生态保护、底线思维，压实粮食安全责任，推动高质量发展，打造高品质生活，全面提升国土空间开发保护利用水平。

1.2 规划原则

01 坚持生态优先，绿色发展

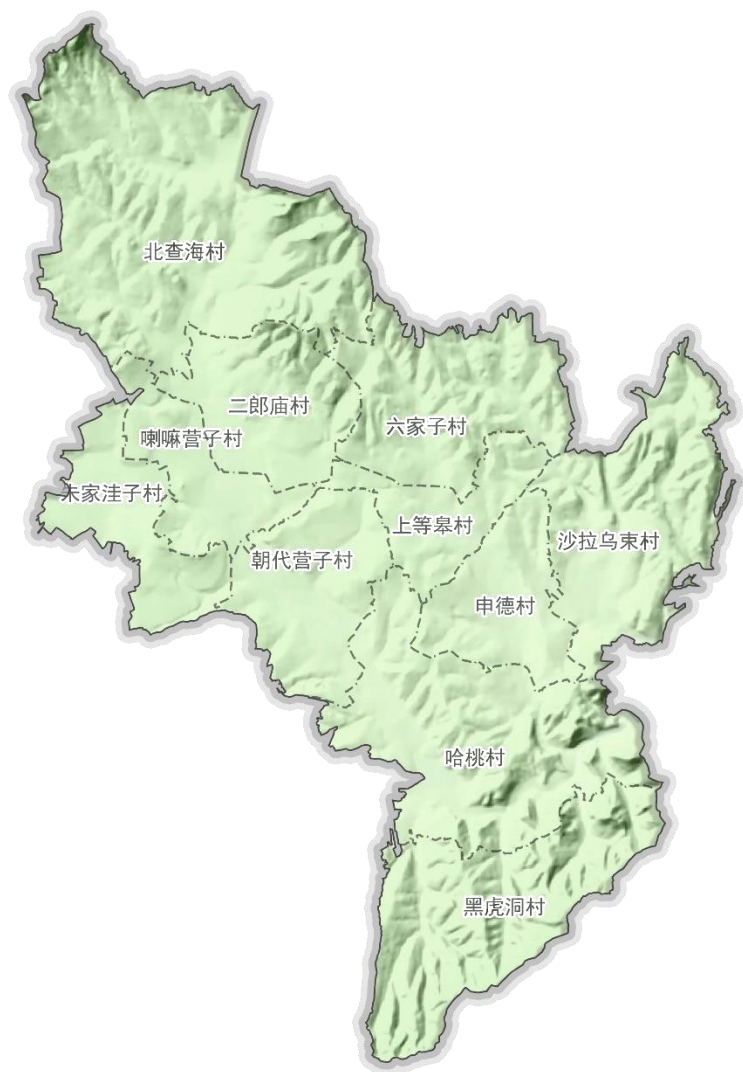
02 坚持民生为重，品质提升

03 坚持延续文脉、突出特色

04 坚持区域协同、城乡统筹

1.3 规划范围

规划范围包括镇域、镇区两个层次。沙拉镇下辖11个行政村，总面积 **142.75** 平方公里。



1.4 规划期限

规划基期年2020年，规划目标年为**2035**年，近期至**2025**年，远景展望至**2050**年。

02 目标引领发展定位

2.1 总体定位

2.2 城镇性质

2.3 发展目标



2.1 总体定位

“中华第一村” 中华文明发源地之一

沈阜现代农业示范带重要节点

阜新市乡村振兴示范基地

阜新市综合能源产业基地

2.2 城镇性质

以查海遗址为名片，现代高效农业为核心，特色农作物种植为重点，新能源产业为引领，康养宜居的农业服务型小镇。



2.3 发展目标

2025

完善村镇体系，增加城镇的可持续发展能力和辐射带动作用，推进城乡一体化，国土空间格局初步形成。优化功能布局，加强基础设施和公共服务设施建设，为旅游产业发展奠定良好基础。

2035

积极推动新型城镇化建设和城乡融合发展，以国家乡村振兴战略为指导，立足实际，大力推进农业结构调整，努力实现农民增收，形成以“玉龙故乡”为文化品牌，以查海自然保护区为生态基底，以现代高效农业为主导，结合特色种植业和果蔬采摘，做大做强新能源产业，形成一个集文化旅游、休闲度假、宜居康养为一体的特色农业小镇，全力打造阜新市百年赛道“后花园”，构建阜蒙县“东大门”的城镇形象。



03 总体格局全域统筹

3.1 优化总体格局

3.2 严格底线管控



3.1 优化总体格局

统筹保护和开发

构建“两核、两轴、一带、四区”的总体格局

两核

由镇政府、公服设施和康养中心组成的城镇综合功能核心；以朱家洼子村为核心的城郊综合发展核心。

两轴

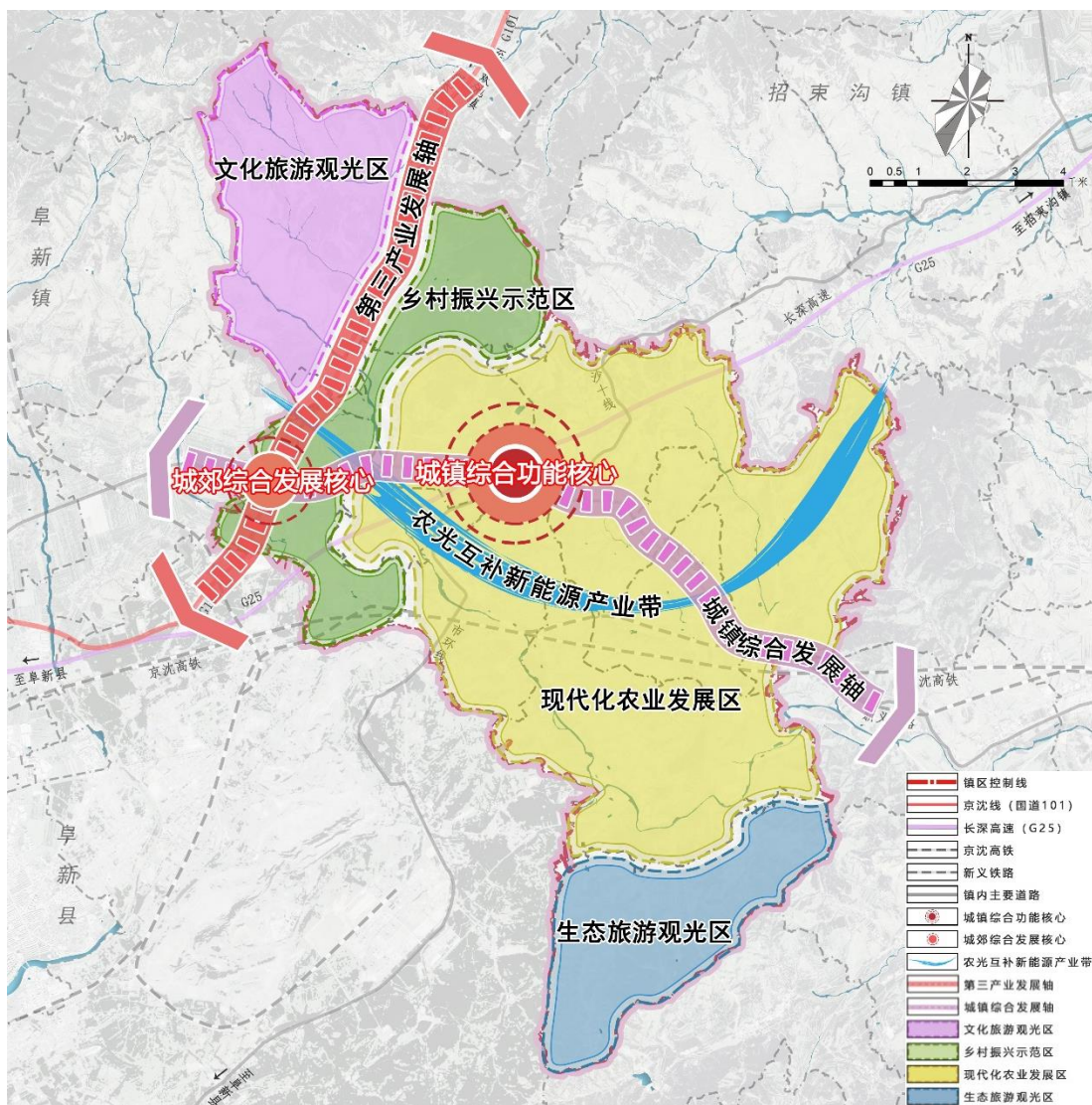
依托京沈线（G101）形成的第三产业发展轴；依托朱苍线形成的城镇综合发展轴。

一带

以朝代营子村为中心，打造农光互补新能源产业带。

四区

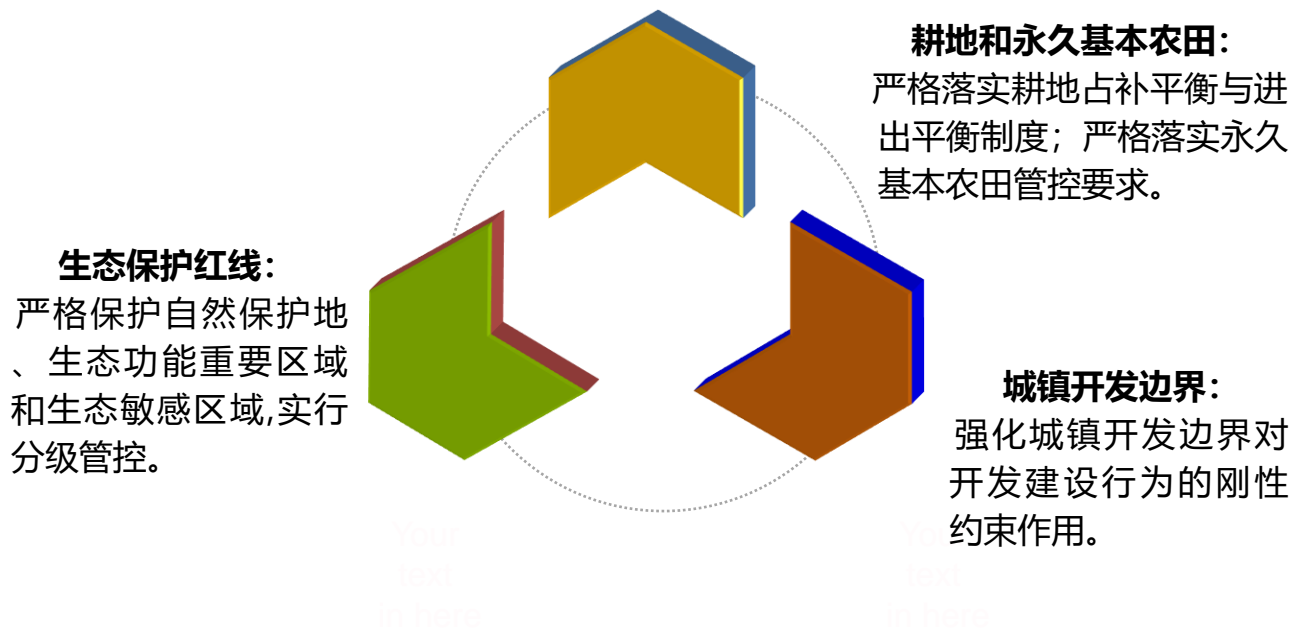
文化旅游观光区，乡村振兴示范区，现代化农业发展区，生态旅游观光区。



3.2 严格底线管控

统筹空间发展底线

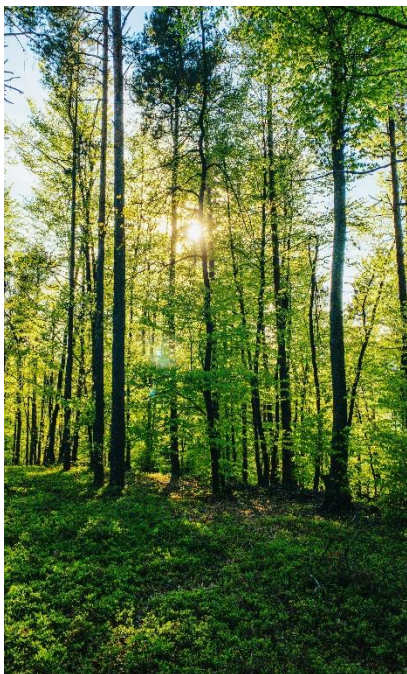
严格管控耕地与永久基本农田、生态保护红线、城镇开发边界



永久基本农田



生态保护红线



城镇开发边界



04 农业空间安全高质

4.1 优化农业生产空间

4.2 严格落实保护耕地

4.3 推进国土综合整治



4.1 优化农业生产空间



特色高效设施农业区

以朱家洼子村、二郎庙村的草莓、有机蔬菜、沙瓤红薯、道地药材、红干椒等特色农作物种植为重点，打造近郊特色高效设施农业种植区。



绿色畜牧业养殖区

以朝代营子村、上等皋村、沙拉乌束村、六家子村、北查海村为主体，优化农业产业结构和养殖布局，以养殖大户为龙头，持续扩大养殖规模，稳定肉牛、肉羊、生猪养殖规模，提升养殖水平，推进规模化、标准化养殖，推广农业低碳技术，大力发展生态、循环农业。



种养殖综合农业主导区

以哈桃村、申德村、黑虎洞村丰富耕地、水源为基础，确保玉米、花生产量的同时，发展果蔬采摘和养殖业。以现代农业种植为依托，采摘和养殖业为引导，大力促进农民增产增收，推动乡村全面振兴。

4.2 严格落实保护耕地

严格控制耕地数量减少

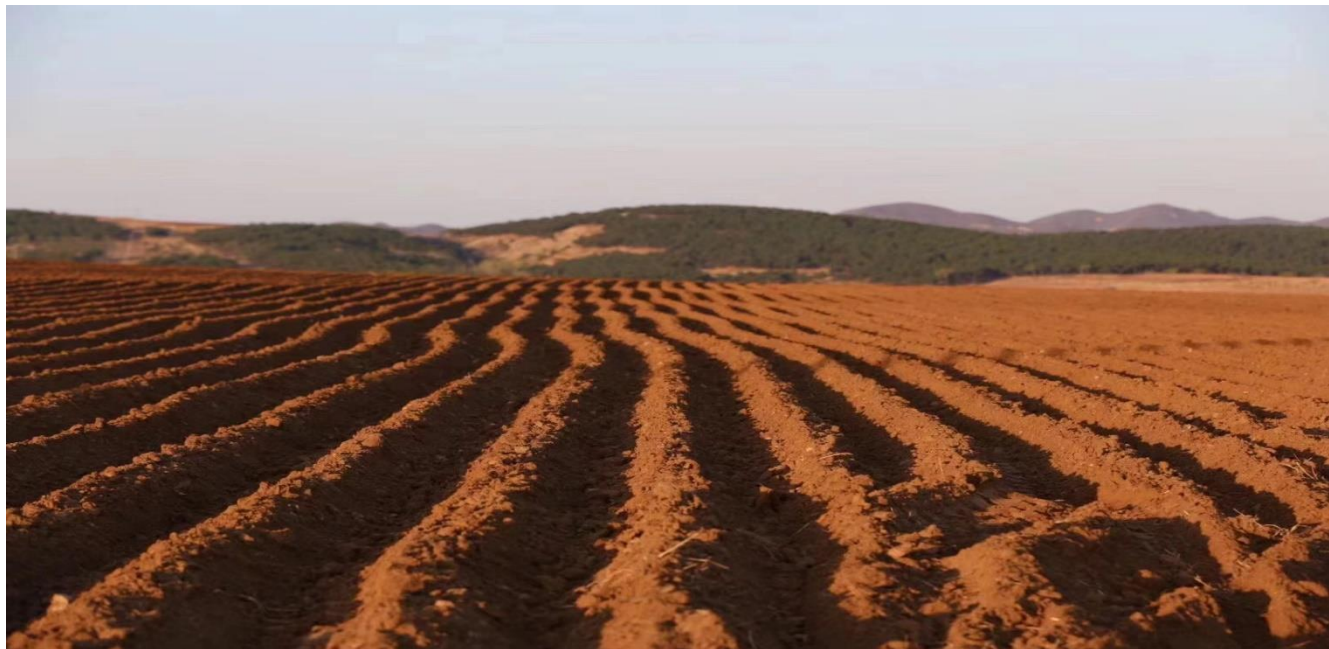
将耕地保护目标和永久基本农田保护任务带位置下达至各村，作为规划期必须坚守的保护任务。严格耕地占补平衡，各类建设项目选址应尽量不占或少占耕地，实施耕地进出平衡。

加强耕地用途管制

落实“长牙齿”耕地保护硬举措，严格落实永久基本农田特殊保护，严格管控一般耕地转为其他农用地。严格执法监管，严肃查处违法违规占用耕地特别是永久基本农田的行为。责任落实到位，强化部门主管责任，加强部门联动。

推进耕地质量建设

优先在粮食生产功能区、重要农产品生产保护区建设高标准农田，逐步将永久基本农田全部建成高标准农田。加强田块整治、农田水利设施、田间路网及农田配电等建设，实现耕地质量提升。



4.3 推进国土综合整治



积极推进农用地综合整治

统筹推进高标准农田建设，以粮食生产功能区和重要农产品生产保护区为重点，完善农田基础设施，改善农业生产条件，提高耕地质量和连片程度，提升粮食综合生产能力，推进农业现代化建设。稳妥推进一般耕地整理，开展田、水、路、林、村综合整治，改善农村生产生活条件，提升耕地质量。积极挖掘耕地后备资源潜力，引导后备资源适度有序开发。

稳妥开展农村建设用地整治

支持人口流出地区的农村建设用地整治，调整优化农村居民点用地布局。通过空心村治理、合村并点、集体建设用地流转、废弃建设用地复垦等多种措施，挖掘农村建设用地潜力。整合利用腾出的各类土地，增加农业生产空间特别是耕地面积。

系统推进乡村生态修复

优化乡村水系、林网、绿道等生态空间格局，促进人与自然和谐共生、村庄形态与自然环境相得益彰。推进农村生活垃圾、厕所粪污、生活污水等重点环境治理重点任务，完善相关收集、转运、处理设施体系。鼓励推广秸秆还田和资源化利用，严格管控秸秆露天焚烧，改善村容村貌。

05 生态空间山清水秀

5.1 筑牢生态安全格局

5.2 自然资源保护与利用

5.3 加快推进生态修复



5.1 筑牢生态安全格局

衔接落实市县生态安全格局和自然保护地体系，以山体林地、河流水系、坑塘沟渠等生态功能区为支撑，以基础设施廊道为补充，构建“一廊四带两片区”的生态保护格局，塑造水清林密生态空间。

一廊

东沙河生态廊道。以现有河岸为基础，以生态景观修复整治为重点，增加河道防护性、景观性、生态性，形成南北向贯穿沙拉镇全境的蓝绿生态空间廊道。

四带

国道G101线生态带、长深高速公路生态带、新义铁路生态带、京沈客运专线生态带。以现有四条主要过境道路为依托，规划沿线防护林带、田园生态建设，让绿廊成片、绿色成障。

两片区

南北两片查海自然保护区。以沙拉镇域南北两侧的查海自然保护区为基底，构筑生态屏障，打造生态旅游观光区。



5.2 自然资源保护与利用



水资源

加强水资源保护与利用。强化用水总量和强度控制，加快发展节水型农业；加强二郎庙水库、东沙河、沙拉乌束河、申德营子河等水系保护；加大水污染防治力度，推进农村饮用水水源地保护、农村生活污水处理，以及农业面源污染综合防治。



湿地资源

主要由库塘湿地、河流湿地等生态系统构成。严格控制对湿地的开发利用，对集中连片、破碎化严重、功能退化的湿地进行修复和综合整治；严格湿地用途监管，增强湿地生态功能，确保湿地生物多样性。



林草资源

加强林草资源保护管理，切实加强森林草原资源管理，严禁乱占林地和草原；优化林草空间布局，按照造林绿化空间适宜性评估明确造林绿化空间安排；加强林草资源修复建设，增强固碳能力。



矿产资源

推动资源节约集约利用，提高资源综合利用效率；加强矿山地质环境调查评价，科学有序推进矿山地质环境保护与治理工作；积极推动生产矿山的绿色改造，实现矿产资源可持续发展。

5.3 加快推进生态修复

开展水污染防治和水生态修复，提升水环境整体质量

针对镇内流域突出生态问题，重点开展二道河河道治理及生态修复工程。加大水污染防治力度，全面改善水环境质量。

开展森林整治与修复，增强碳汇和生物多样性功能

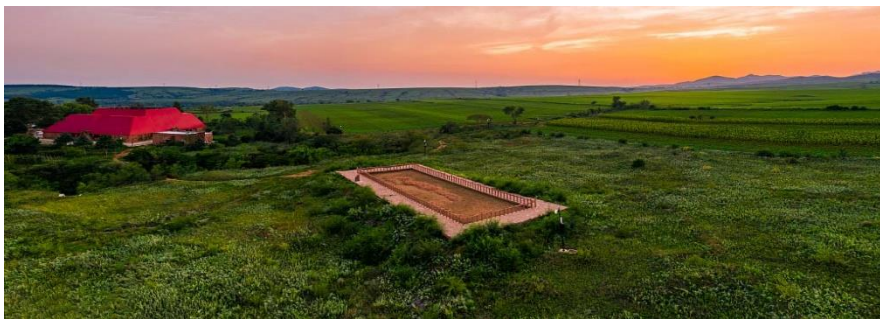
实施通道绿化、农田林网建设、流域水土保持生态治理，以及水系堤坝、河渠湖库周边绿化，提升森林生态系统的稳定性和服务功能。

推进地质灾害综合防治，加强生态环境治理

以地质灾害高易发区域为重点，建立自然灾害综合风险调查机制。对地灾高发区内的受损房屋搬迁或修建，并开展损毁耕地、林地复垦复绿工程。

统筹推进林草生态修复，遏制土地沙化趋势

强化重点森林山体的修复和绿化，积极推进造林绿化工程。实施草原生态修复治理，加快退化草原植被和土壤恢复，提升草原生态功能和生产功能。



06 镇村空间宜居宜业

6.1 完善镇村体系

6.2 塑造产业空间

6.3 优化村庄布局



6.1 完善镇村体系

形成“镇区——中心村——基层村”三级镇村等级体系

镇区

扩容提质

以镇区城镇开发边界范围为核心，是全镇政治、经济、文化中心，承担公共服务、商贸中心功能，打造具有综合服务功能的康养宜居农业服务型小镇。

中心村

培育特色

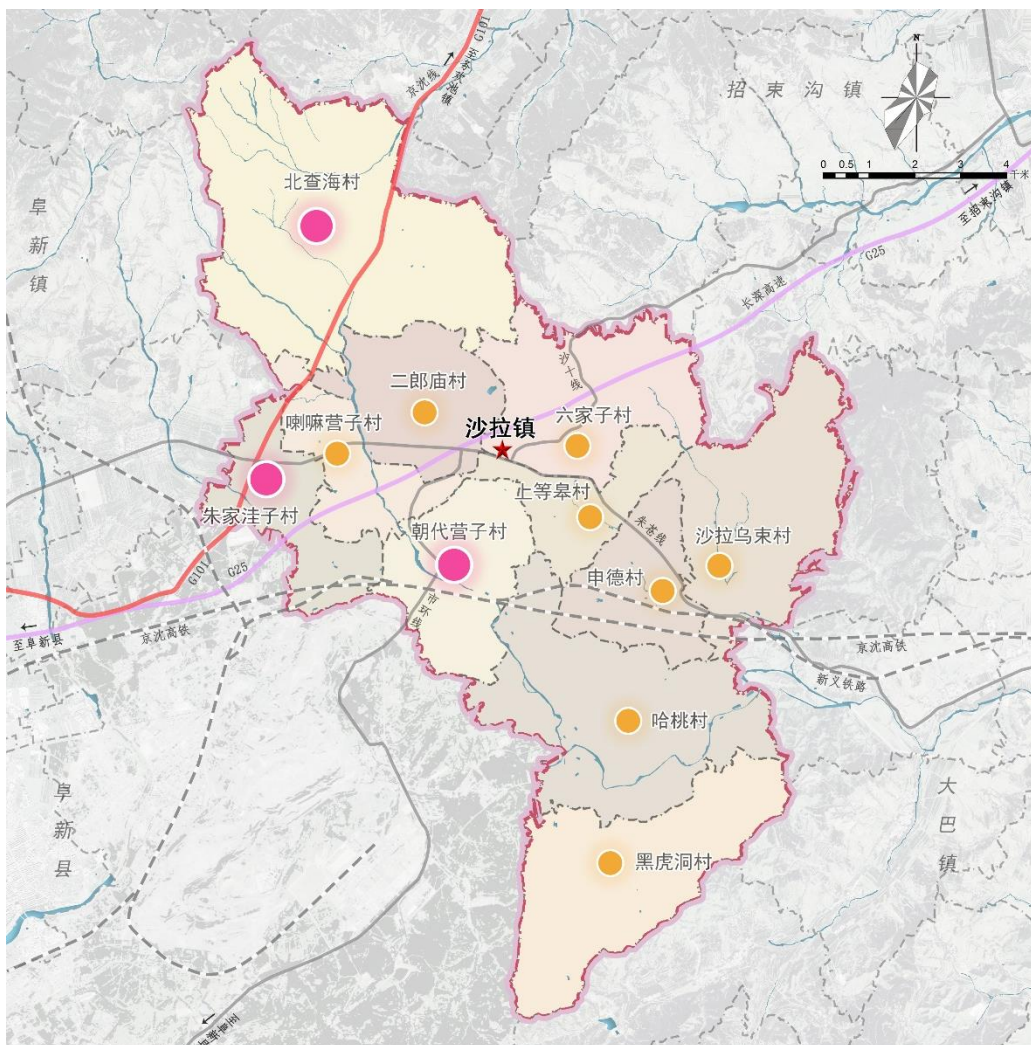
配套的公共服务设施和公用设施相对完善，能为周边村屯提供公共服务，有良好的产业基础，带动周边基层村发展，培育为中心村，形成乡村振兴的新纽带。

3个中心村：北查海村、朱家洼子村、朝代营子村

基层村

为农服务

依托资源优势，重点发展高效种植业、设施农业、畜牧养殖业、果蔬采摘业、文化旅游和新能源等产业，为中心村提供原材料产品及劳动力资源。



6.2 塑造产业空间

产业发展定位

以杂粮种植、果蔬种植、特色农作物种植、畜牧养殖等为基础，大力发展现代化高效农业；依托国道G101线和朱苍线的便利交通条件，结合查海遗址文化旅游资源，发展旅游观光产业和商贸服务产业；以独特的自然资源优势，引领新能源产业发展，打造一二三产有机融合的农旅产业体系。

产业发展布局

一村

- 充分发挥朱家洼子村近郊优势，以美丽乡村示范点为基础，打造乡村振兴示范村。

一带

- 利用沙拉镇两万亩一般耕地优势，以朝代营子村为中心，打造农光互补新能源产业带。

六区

- 以查海遗址为依托，打造史前农耕文明旅游的金色名片。并以关山和老鹰窝山省级自然保护区为两翼，打造文化、生态相得益彰的**旅游观光区**。
- 以丰富的煤矸石资源为支撑，以朱家洼子村为重点，对传统产业进行改造升级，打造**建筑材料产业区**。
- 以提高玉米、花生单产为目标，以沙壤红薯、道地药材、红干椒等特色农作物种植为重点，将二郎庙村做为其农科研究示范基地，辐射周边村屯，打造**高效农业种植区**。
- 以肉牛、肉羊、生猪等养殖为主导，以哈桃、朝代、沙拉乌束等村为重点区域，打造**畜牧养殖区**。
- 以油桃、草莓等果蔬采摘为主体，以朱家洼子、哈桃村为重点区域，打造**设施农业产业区**。
- 开发国道101线、朱苍线两侧区域，带动周边村屯，打造**第三产业服务区**。

一中心

- 利用沙拉镇的区位优势，以改善医疗水平和促进全民健康为目的，打造医养结合的康养中心。

6.3 优化村庄布局

分类引导乡村发展，实施乡村振兴战略

集聚提升类

上等皋村，整合现有资源，调整优化布局，推进基础设施和公共服务设施配套建设，实现村庄环境品质提升、产业融合升级更新，强化对周边村庄的辐射带动作用。

特色保护类

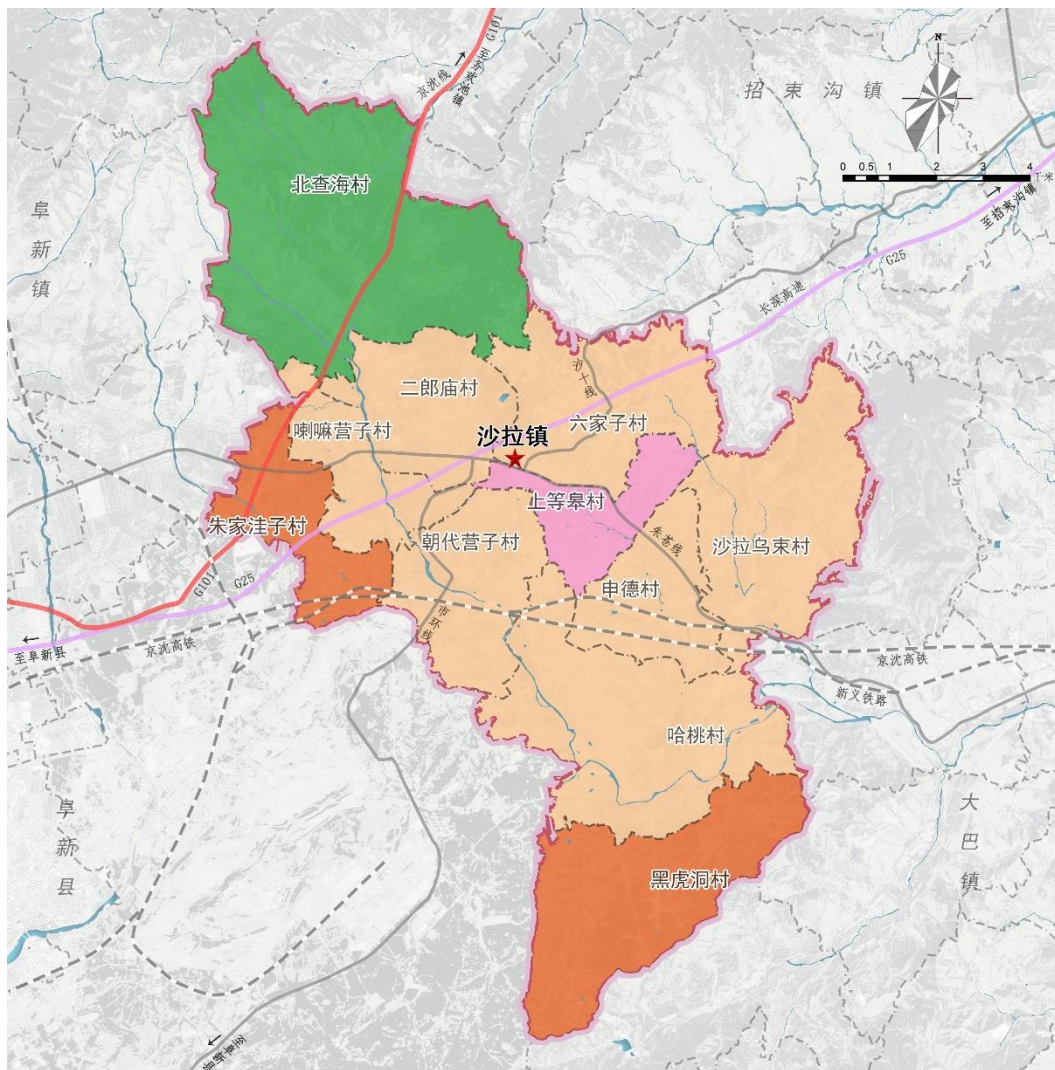
北查海村，是具有独特人文历史资源的村庄，是彰显和传承优秀传统文化的重要载体，承载旅游产业发展的重要地域。保持村庄原有格局、布局形态、建筑风貌，依托特色风貌资源，打造乡村振兴特色村庄。

城郊融合类

朱家洼子村和黑虎洞村，是城镇近郊村庄，与城镇在生产生活上有紧密联系，具备承接城镇外溢功能，共享使用城镇基础设施，借助城镇化进程，在形态上保留乡村风貌，在治理上体现城市水平。

整治提升类

实施内涵型发展，以控制蔓延和环境整治为主，持续改善农村人居环境。建设重点是注意保护原有村庄空间格局，提高基本的生产和生活条件。



07 设施支撑体系构建

7.1 区域交通规划

7.2 基础设施规划

7.3 综合防灾规划



7.1 区域交通规划

铁路

规划保留新义铁路线、保留京沈客运专线。

高速公路与国道

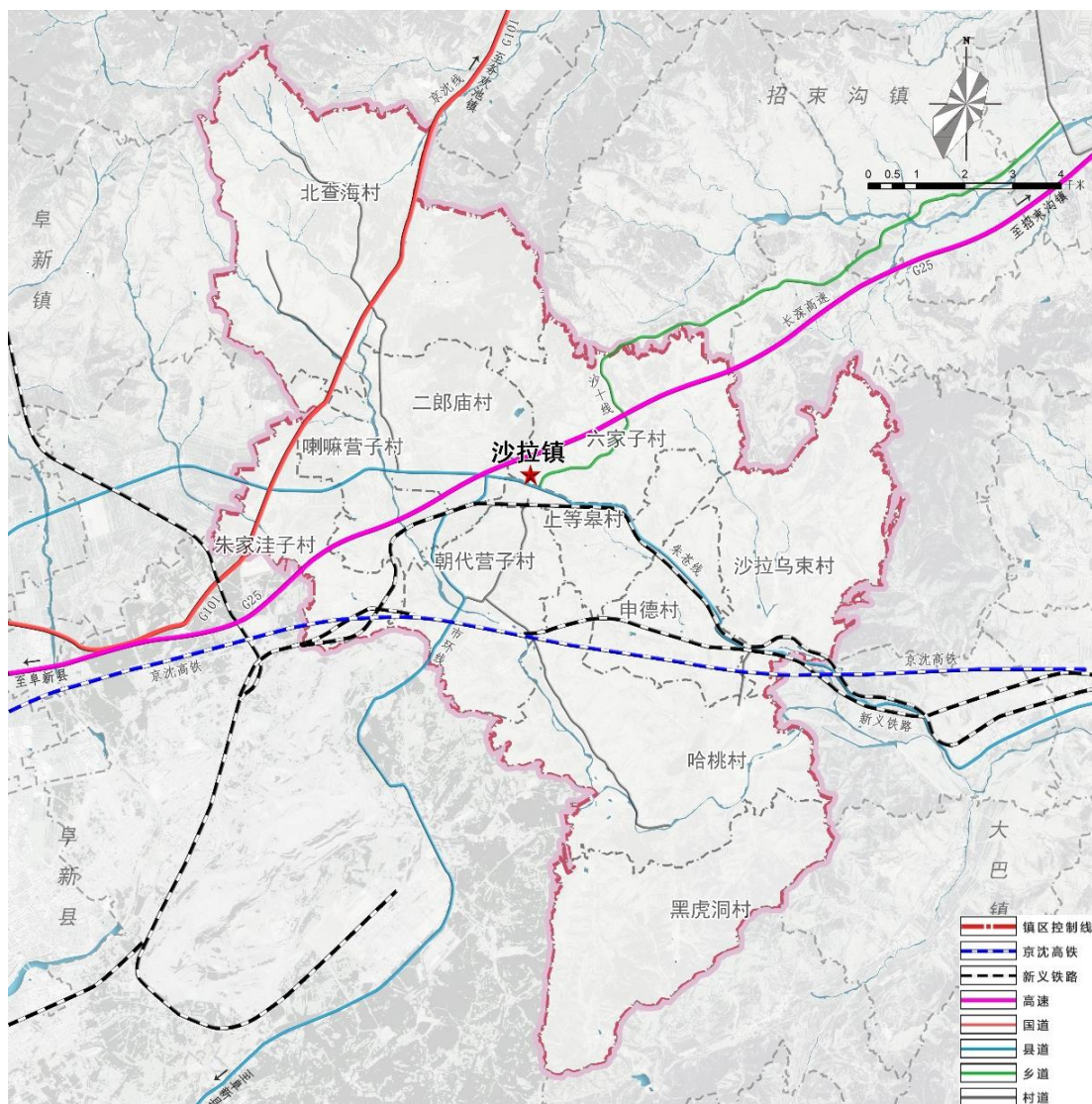
规划保留穿境而过的长深高速沙拉段；

规划保留国道G101线沙拉段。

完善公路网

主要干道：规划形成由县道X909线（朱苍线）和X907线（市环线）组成的干线公路骨架，并全面提质扩容改造，提高便捷性和可达性。

一般公路：规划推进沙十线提级改造，提升通行能力，全面推进“四好农村路”的建设。



7.2 基础设施规划

供排水 系统

给水：全面建设城乡一体化供水工程，城镇自来水普及率达到100%。
排水：完善污水处理设施建设，推进再生水综合利用，打造符合标准的排水防涝体系。

能源 系统

电力：加快能源绿色低碳转型，构建安全可靠、运行经济的供电网络体系。
燃气：推动管道天然气建设，以液化天然气作为补充气源。
供热：以集中供热为主，分散供热为辅，推广清洁能源供热。

环卫 系统

推进全域垃圾分类、处理与资源化利用体系，完善乡镇垃圾收运处理体系，提升垃圾资源利用水平。加快推进危险废物 处置设施建设力度。

信息设施 网络系统

加快推进现代信息基础设施网络建设，实现5G网络全覆盖，5G通信覆盖率达100%，推动智慧城镇建设。



7.3 综合防灾规划



抗震

- 抗震设防烈度为6度，地震动峰值加速度为0.05g。一般工业、民用建筑必须按基本烈度设防，城市生命线工程应提高一度设防。



地质灾害防治

- 隐患点周边应采取工程治理和搬迁避让等措施予以治理，保障生命和财产安全。



消防

- 按照标准建设消防设施，配备相应人员、车辆及设备。充分保障消防用水供给，确保消防道路顺畅和通讯畅通。



生命线保障

- 完善应急救灾设备管理系统，推进应急救灾物资储备系统建设，建设救灾疏散生命通道。



防洪防涝

镇区防洪标准为20年一遇，农村渠道防洪标准为10年一遇。提升排水系统能力，科学制定防洪应急预案，提升全社会快速应急能力。



公共卫生

强化全域公共卫生安全保障，建立城乡联动公共卫生应急信息平台，完善网格化管理机制。

08 规划实施机制完善

8.1 加强规划传导

8.2 制定近期计划

8.3 健全配套政策

8.4 完善信息化建设



8.1 加强规划传导

落实上位规划，遵循提出的重要指引及管控内容，做好规划衔接。

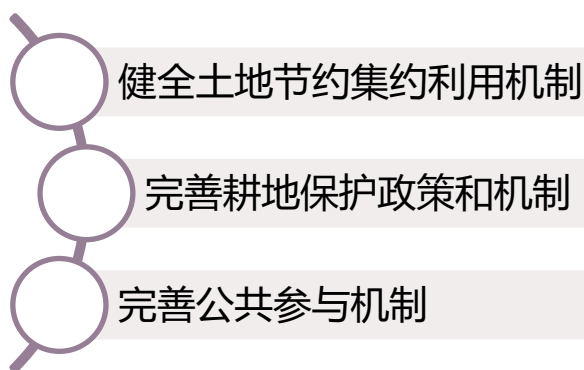
城镇开发边界内，根据干道、河流等自然地理界线，结合管理边界以及开发时序，合理划定详细规划编制单元，同时明确单元公共服务设施配置要求、开发强度和高度等风貌管控要求。

城镇开发边界外，结合县域村庄规划成果，制定镇内实用性村庄规划编制单元，保证乡村建设有规可依。

8.2 制定近期计划

根据上位规划及乡镇未来发展建设需求，制定近期建设项目。近期建设项目涵盖道路交通、基础设施、镇容镇貌、产业发展、公共服务设施等类型。

8.3 健全配套政策



8.4 完善信息建设

整合沙拉镇相关数据，汇入上级国土空间基础信息平台 and “一张图” 实施监督信息系统，为规划全周期管理提供信息化技术支撑。