

公 • 示 • 草 • 案

十家子镇国土空间规划

(2021—2035年)

十家子镇人民政府
2023年11月

目录

- 01 规划总则
- 02 目标引领 发展定位
- 03 总体格局 全域统筹
- 04 农业空间 安全高质
- 05 生态空间 山清水秀
- 06 镇村空间 宜居宜业
- 07 设施支撑 体系构建
- 08 规划实施 机制完善



01

规划总则

1.1 指导思想

1.2 规划原则

1.3 规划范围

1.4 规划期限



1.1 指导思想

坚持以习近平新时代中国特色社会主义思想为指导，深入贯彻党的二十大精神，以及习近平总书记关于辽宁的系列重要讲话和指示批示精神，牢固树立和贯彻落实创新、协调、绿色、开放、共享发展理念，紧紧把握新一轮东北老工业基地全面振兴等重大战略，以突破辽西北、承接京津冀产业转移示范区建设、对接沈阳经济圈等重大机遇为契机，落实辽宁省、阜新市、阜蒙县重大决策部署，坚持生态保护、底线思维，压实粮食安全责任，推动高质量发展，打造高品质生活，全面提升国土空间开发保护利用水平，着力打造产业特色鲜明、环境优美宜居、人民生活富庶的全国玛瑙特色小镇。

1.2 规划原则

坚持生态优先，绿色发展

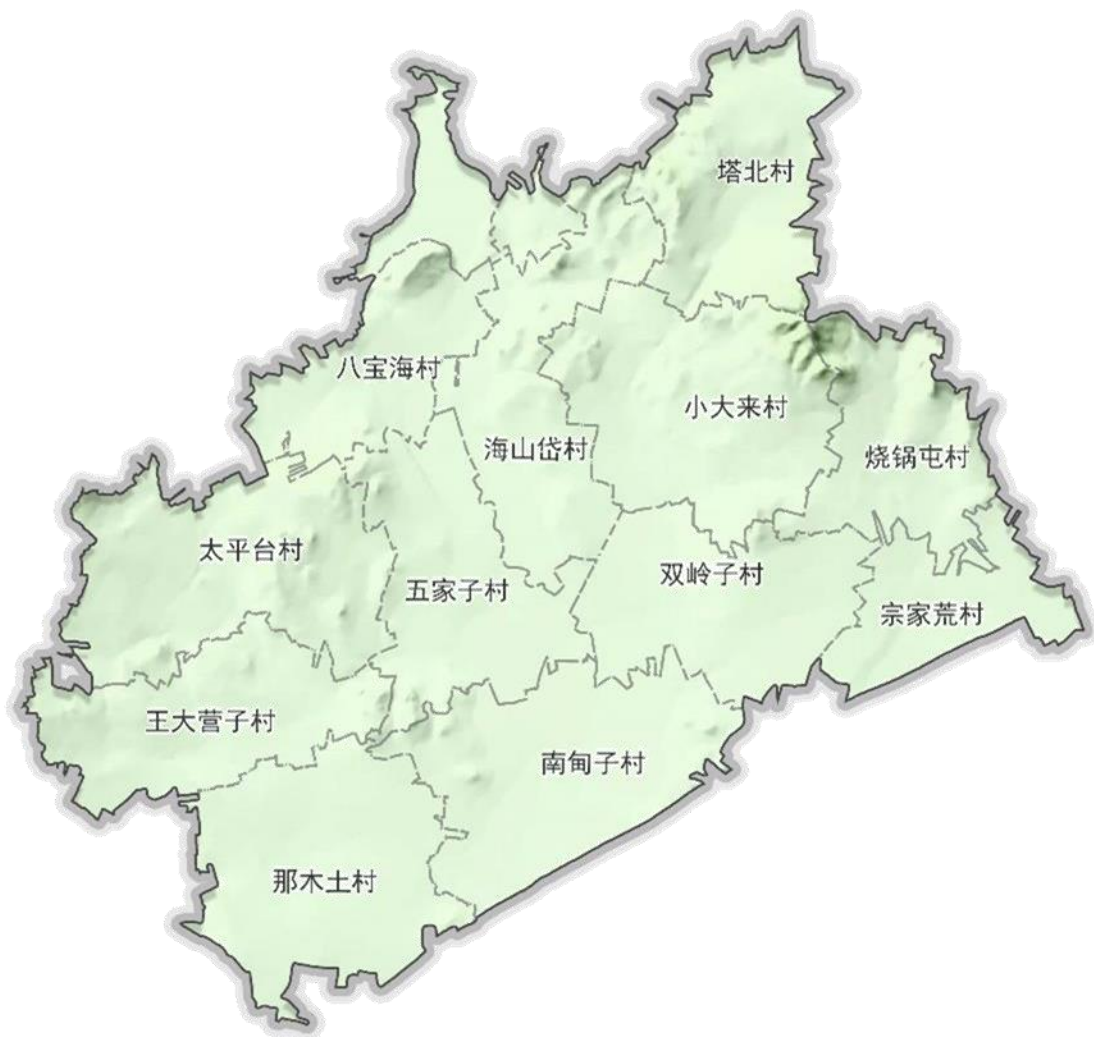
坚持民生为重，品质提升

坚持延续文脉、突出特色

坚持区域协同、城乡统筹

1.3 规划范围

规划范围包括镇域、镇区两个层次。十家子镇下辖12个行政村，总面积 **116.79** 平方公里。



1.4 规划期限

规划基期年2020年，规划目标年为**2035**年，近期至**2025**年，远景展望至**2050**年。

02 目标引领发展定位

2.1 总体定位

2.2 城镇性质

2.3 发展目标



2.1 总体定位

世界玛瑙特色文旅小镇
东北地区玛瑙交易集散中心
辽宁省电子商务直播示范基地
阜蒙县产业与旅游联动发展示范镇

2.2 城市性质

阜新蒙古族自治县重点镇，以玛瑙产业为核心智能
高效、环境优美宜居的旅游型特色小镇。



2.3 发展目标

2025

完善村镇体系，增加城镇的可持续发展能力和辐射带动作用，推进城乡一体化，国土空间格局初步形成。优化功能布局，加强基础设施和公共服务设施建设，为玛瑙产业发展奠定良好基础。

2035

做优国家级玛瑙特色小镇和省级产业特色镇品牌，积极推动新型城镇化建设和城乡融合发展，以国家乡村振兴战略为指导，以特色小镇建设为核心，立足产业发展优势，加快形成特色突出、协作紧密、配套完善、布局合理的“玛瑙+”产业体系。着力打造产业特色鲜明、环境优美宜居、人民生活富庶的世界玛瑙特色文旅小镇。



03 总体格局全域统筹

3.1 优化总体格局

3.2 严格底线管控



3.1 优化总体格局

统筹保护和开发

构建“两核、四区、一轴、一带”的总体格局

两核

城镇综合服务核心，全镇的政治、经济、文化中心；
玛瑙产业核心，布置玛瑙产业加工及物流中心。

四区

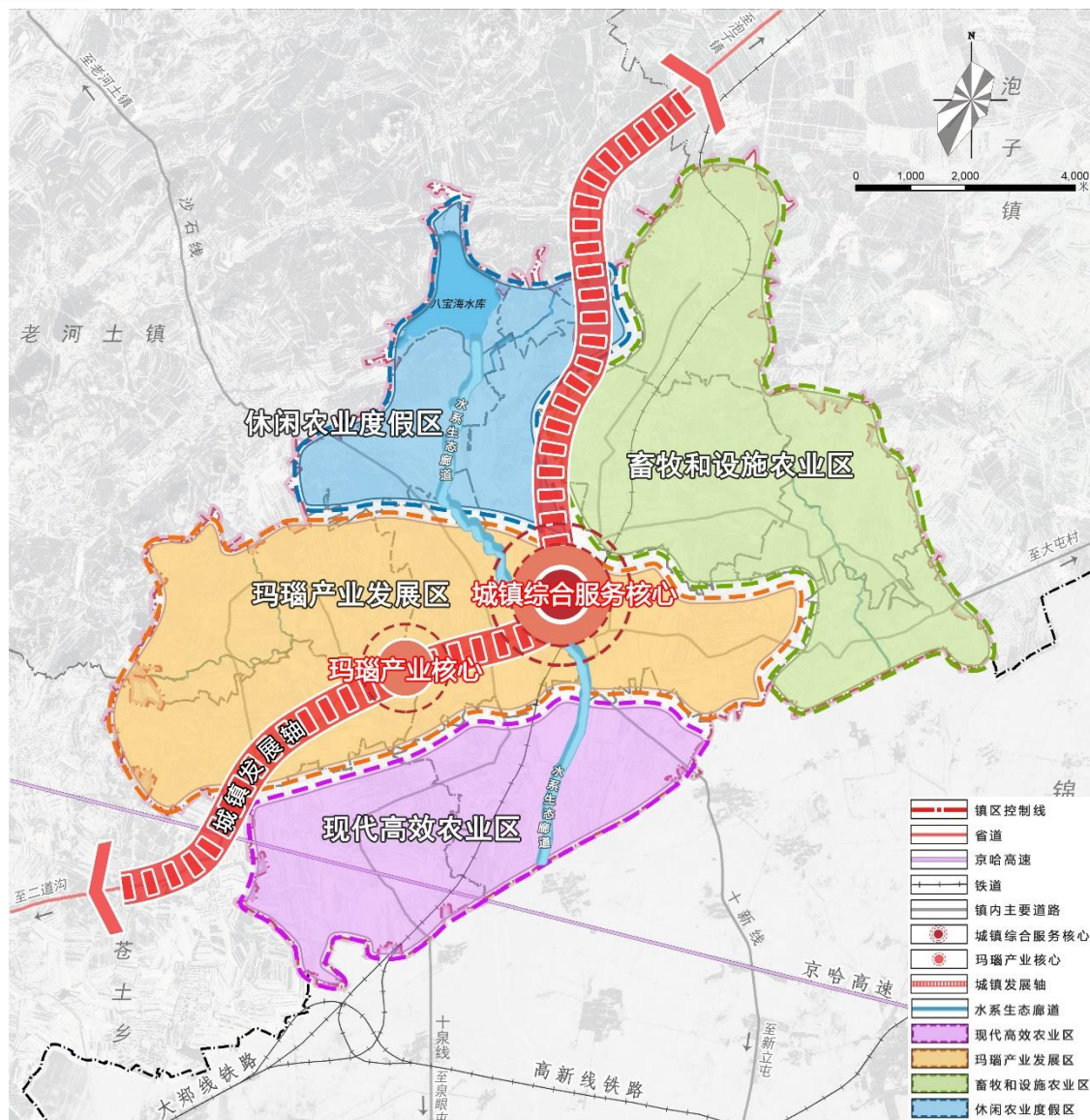
北部休闲农业度假区，东部畜牧和设施农业区，中部玛瑙产业发展区，南部现代高效农业区。

一轴

依托省道S214线形成城镇发展轴。

一带

贯穿全镇南北的八宝海河水系生态带。

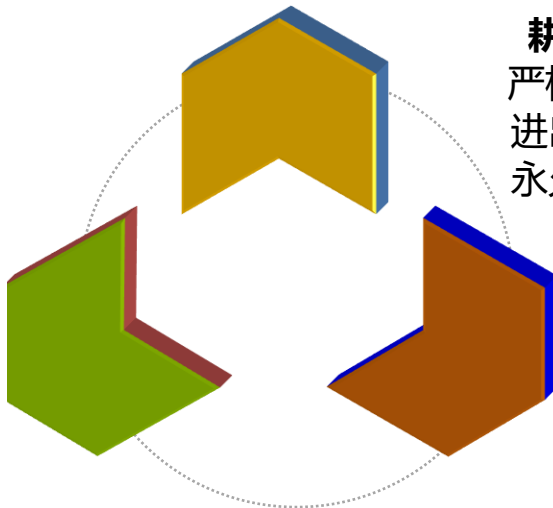


3.2 严格底线管控

统筹空间发展底线

严格管控耕地与永久基本农田、城镇开发边界，保护生态重要性区域

生态保护重要区：
镇内无生态保护红线规划加强八宝海水库、塔山周边等生态功能重要性区域保护。



耕地和永久基本农田：
严格落实耕地占补平衡与进出平衡制度；严格落实永久基本农田管控要求。

城镇开发边界：
强化城镇开发边界对开发建设行为的刚性约束作用。

永久基本农田



城镇开发边界



生态保护重要区



04 农业空间安全高质

4.1 优化农业生产空间

4.2 严格落实保护耕地

4.3 推进国土综合整治



4.1 优化农业生产空间



种养殖农业主导区

以王大营子村、烧锅屯村及宗家荒村3万亩耕地的优势为基础，发展玉米种植推进养殖猪和牛畜牧产业化发展方向。依托现状玉米种植与养殖业优势，规划形成玉米种植—秸秆饲料—猪牛养殖—猪牛加工销售产业链，进而实现现代农业产业化体系。



高效定单农业主导区

以海山岱村、双岭子村3万亩耕地的优势为基础，发展高效定单农业产业化项目。依托地势平坦、耕地资源集中、水资源丰富的优势，引进大型农机设备，规划形成高效农产品种植，农产品深加工、销售为主的产业模式。



水田农业主导功能区

以八宝海村、五家子村及南甸子村1万亩耕地为基础，发展旱田改水田农业产业化模式。依托靠近八宝海水库、水资源丰富的优势，规划形成万亩稻田种植、成品加工销售以及稻田养殖的新农业模式，进而形成系统的产业链。



花生为主杂粮产业区

以太平台村、那木土村、小大来村及塔北村3万亩坡耕地的优势为基础，发展以花生为主杂粮种植产业化发展方向。规划期内加强种植技术，延长产业链条，做大杂粮经济。

4.2 严格落实保护耕地

严格控制耕地数量减少

将耕地保护目标和永久基本农田保护任务带位置下达至各村，作为规划期必须坚守的保护任务。严格耕地占补平衡，各类建设项目选址应尽量不占或少占耕地，实施耕地进出平衡。

加强耕地用途管制

落实“长牙齿”耕地保护硬举措，严格落实永久基本农田特殊保护，严格管控一般耕地转为其他农用地。严格落实永久基本农田特殊保护，永久基本农田不得转为林地、草地、园地等其他农用地及农业设施建设用地。

推进耕地质量建设

优先在粮食生产功能区、重要农产品生产保护区建设高标准农田，逐步将永久基本农田全部建成高标准农田。加强田块整治、农田水利设施、田间路网及农田配电等建设，实现耕地质量提升。



4.3 推进国土综合整治



积极推进农用地综合整治

统筹推进高标准农田建设，以粮食生产功能区和重要农产品生产保护区为重点，完善农田基础设施，改善农业生产条件，提高耕地质量和连片程度，提升粮食综合生产能力，推进农业现代化建设。稳妥推进一般耕地整理，开展田、水、路、林、村综合整治，改善农村生产生活条件，提升耕地质量。积极挖掘耕地后备资源潜力。

稳妥开展农村建设用地整治

支持人口流出地区的农村建设用地整治，调整优化农村居民点用地布局。通过空心村治理、合村并点、集体建设用地流转、废弃建设用地复垦等多种措施，挖掘农村建设用地潜力。整合利用腾出的各类土地，增加农业生产空间特别是耕地面积。

系统推进乡村生态修复

优化乡村水系、林网、绿道等生态空间格局，促进人与自然和谐共生、村庄形态与自然环境相得益彰。推进农村生活垃圾、厕所粪污、生活污水等重点环境治理重点任务，完善相关收集、转运、处理设施体系。鼓励推广秸秆还田和资源化利用，严格管控秸秆露天焚烧，改善村容村貌。

05 生态空间山清水秀

5.1 筑牢生态安全格局

5.2 自然资源保护与利用

5.3 加快推进生态修复



5.1 筑牢生态安全格局

衔接落实市县生态安全格局和自然保护地体系，以山体林地、河流水系、坑塘沟渠等生态功能区为支撑，以基础设施廊道为补充，构建“一廊两带多点”的生态保护格局，塑造水清林密生态空间。

一廊

八宝海河生态廊道，贯穿全镇的南北向生态廊道主骨架。

两带

S214公路生态带，大郑铁路生态带：重点规划两生态带沿线田园生态、防护林带建设、玛瑙经济带、产业富民等工程，让绿廊成片、绿色成障。

多点

八宝海水库、塔山景区、镇域内集中连片林地等。将生态建设维护与塔山风景区、八宝海水库养生度假等文化旅游产业融合发展。



八宝海水库

5.2 自然资源保护与利用



水资源

加强水资源保护与利用。强化用水总量和强度控制，加快发展节水型农业；重点开展八宝海河河道治理及生态修复工程；加大水污染防治力度，推进农村饮用水水源地保护、农村生活污水处理，以及农药化肥等面源污染综合防治。



湿地资源

主要由库塘湿地、河流湿地等生态系统构成。严格控制对湿地的开发利用，对集中连片、破碎化严重、功能退化的湿地进行修复和综合整治，增强湿地碳汇能力和生态功能



林草资源

加强林草资源保护管理，切实加强森林草原资源管理，严禁乱占林地和草原；优化林草空间布局，按照造林绿化空间适宜性评估明确造林绿化空间安排；加强林草资源修复建设，增强固碳能力。



矿产资源

推动资源节约集约利用，提高资源综合利用效率；加强矿山地质环境调查评价，科学有序推进矿山地质环境保护与治理工作；积极推动生产矿山的绿色改造，实现矿产资源可持续发展。

5.3 加快推进生态修复

开展水污染防治和水生态修复，提升水环境整体质量

针对镇内流域突出生态问题，重点开展八宝海河河道治理及生态修复工程。加大水污染防治力度，全面改善水环境质量。

开展森林整治与修复，增强碳汇和生物多样性功能

实施通道绿化、农田林网建设、流域水土保持生态治理，以及水系堤坝、河渠湖库周边绿化，提升森林生态系统的稳定性和服务功能。

开展土壤污染治理，保障用地环境和粮食安全

建立健全土壤污染防治工作机制，继续开展土壤污染状况详查，加强土壤环境监管能力建设，有序开展污染地块重点修复，提升土壤环境质量管理。

推进地质灾害综合防治，加强生态环境治理

以地质灾害高易发区域为重点，建立自然灾害综合风险调查机制。对地灾高发区内的受损房屋搬迁或修建，并开展损毁耕地、林地复垦复绿工程。

统筹推进林草生态修复，遏制土地沙化趋势

强化重点森林山体的修复和绿化，积极推进造林绿化工程。实施草原生态修复治理，加快退化草原植被和土壤恢复，提升草原生态功能和生产功能。



06 镇村空间宜居宜业

6.1 完善城镇体系

6.2 塑造产业空间

6.3 优化村庄布局



6.1 完善城镇体系

形成“镇区——中心村——基层村”三级镇村等级体系

镇区

扩容提质

以镇区城镇开发边界范围为核心，是全镇政治、经济、文化中心，承担玛瑙商贸与加工、旅游服务、物流中心等功能，打造具有综合服务功能的玛瑙小镇。

中心村

培育特色

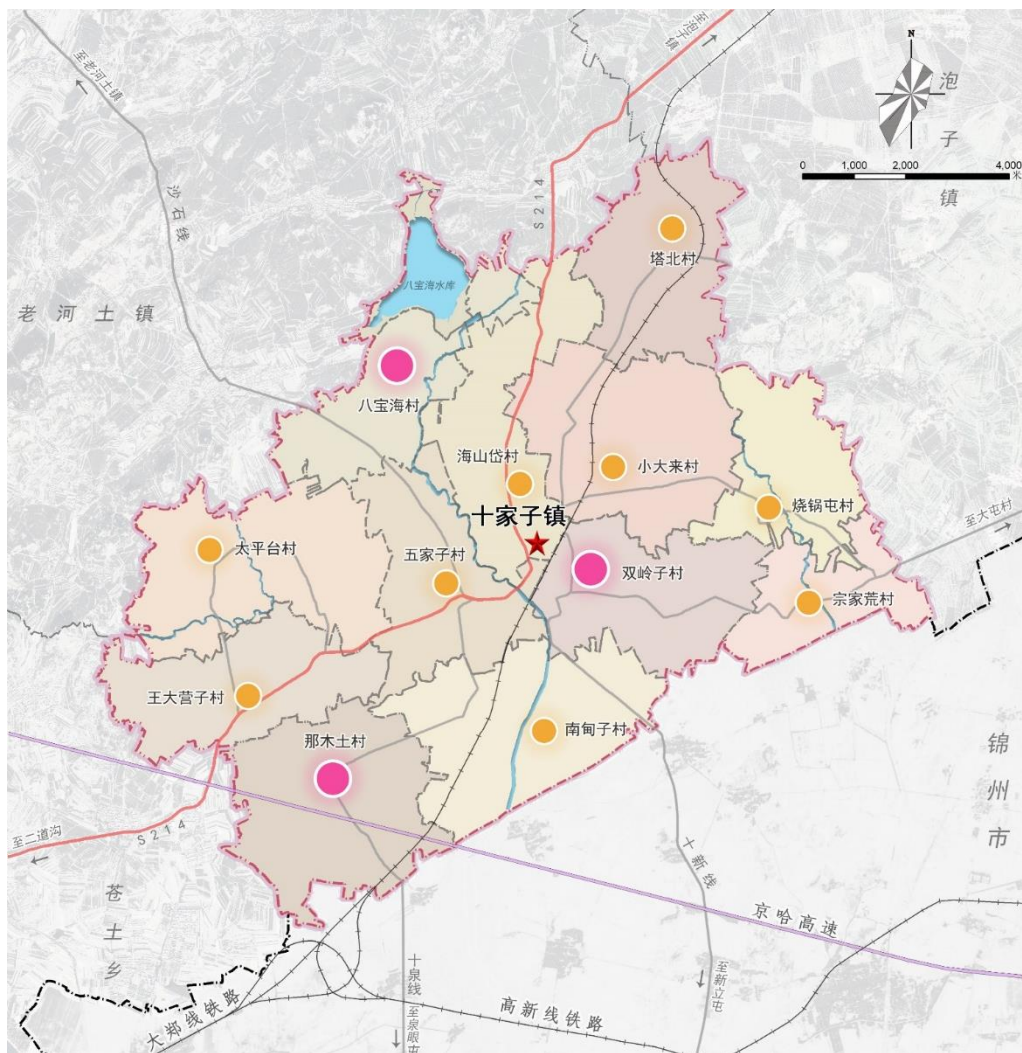
配套的公共服务设施和公用设施相对完善，能为周边村屯提供公共服务，有良好的产业基础，带动周边基层村发展，培育为中心村，形成乡村振兴的新纽带。

3个中心村：那木土村、八宝海村、双岭子村

基层村

为农服务

依托资源优势，重点发展高效种植业、畜牧业、农副产品加工、玛瑙加工、电商直播、观光旅游等产业，为中心村提供原材料产品及劳动力资源。



6.2 塑造产业空间

产业发展定位

以玛瑙产业为特色优势产业，持续推进玛瑙+模式，“玛瑙产业+文旅产业+新农村建设”的多端发展途径，打造**世界玛瑙特色文旅小镇**。

产业发展布局

一核

以“玛瑙孵化器”为核心的十家子镇契丹古镇综合服务区和世界玛瑙文化产业园

三心

以八宝海水库为中心的**“八宝海棠生态休闲旅游度假中心”**
以闫州塔古城为中心的**闫州古城文化旅游体验中心**
以玛瑙基地为中心的**玛瑙产业加工及物流中心**

一长廊

以八宝海水库下游为基础的生态涵养廊道，即**八宝海河生态水系长廊**

多田园

打破村组界线以乡村振兴为引领，带动旅游资源与土地资源开发



6.3 优化村庄布局

分类引导乡村发展，实施乡村振兴战略

集聚提升类

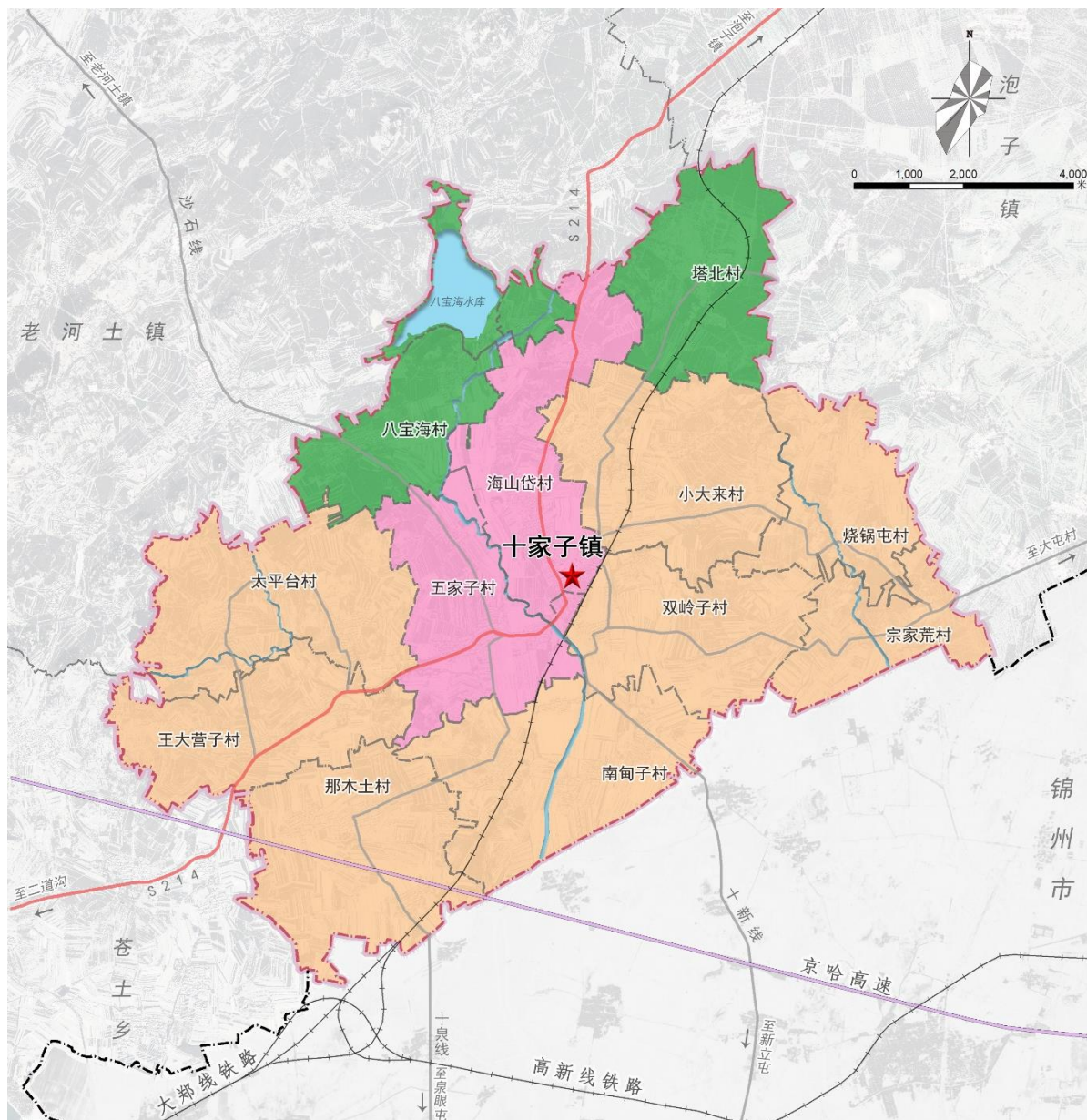
海山岱村、五家子村，整合现有资源，调整优化布局，推进基础设施和公共服务设施配套建设，实现村庄环境品质提升、产业融合升级更新，强化对周边村庄的辐射带动作用。

特色保护类

塔北村、八宝海村，自然历史文化特色资源丰富。保持村庄原有格局、布局形态、建筑风貌，依托特色风貌资源，打造乡村振兴特色村庄。

整治提升类

实施内涵型发展，以控制蔓延和环境整治为主，持续改善农村人居环境。建设重点是注意保护原有村庄空间格局，提高基本的生产和生活条件。



07 设施支撑体系构建

7.1 区域交通规划

7.2 基础设施构建

7.3 综合防灾规划



7.1 区域交通规划

铁路

**规划保留大郑铁路线、保留京沈客运专线；
规划保留十家子客货两用站。**

高速公路

积极推进库黑高速公路十家子镇段建设，规划设置高速出入口1处。

完善公路网

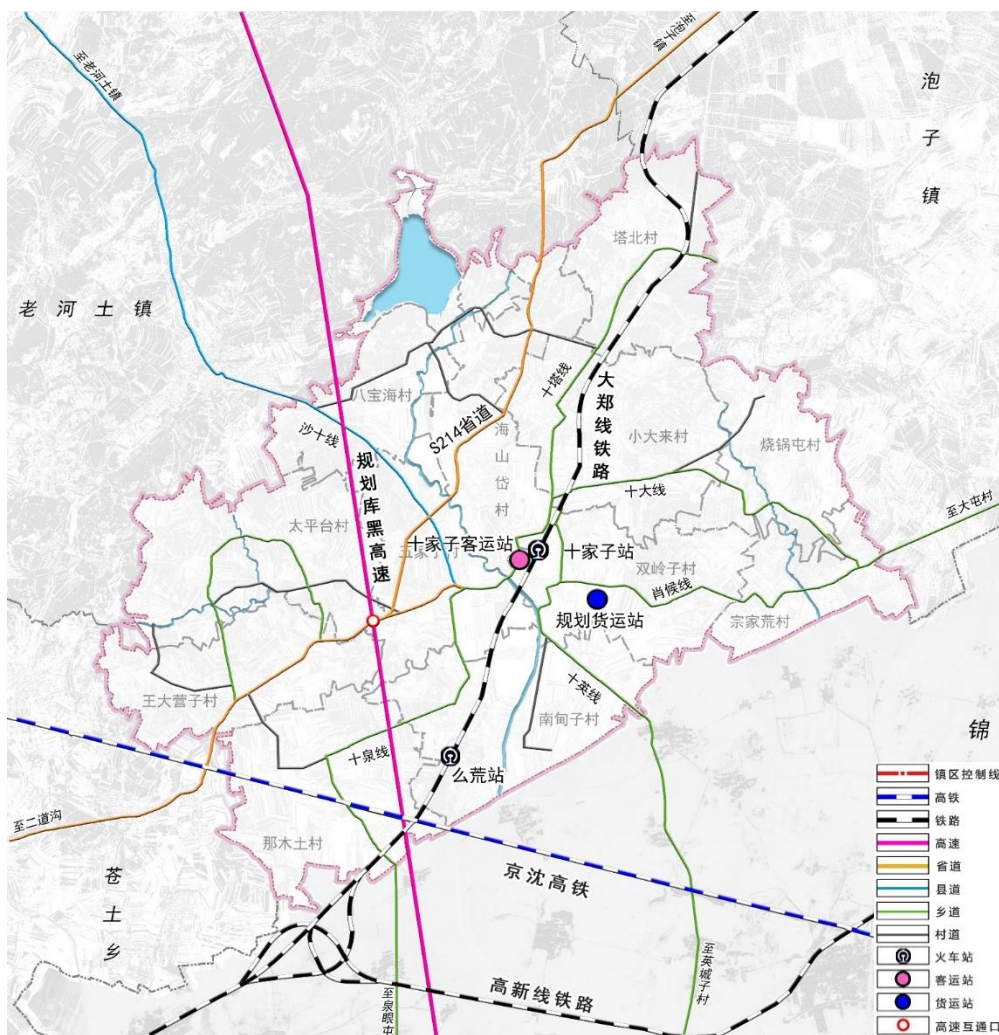
主要干道：规划原省道S214线改线，经玛瑙工业园区与原省道相连，减少过境交通对镇区发展的影响。

一般公路：规划将乡道沙十线升级改造为县级公路，改善十大线、十塔线、十泉线、十英线、肖候线等乡级公路，优化农村公路网结构，全面加快农村道路建设。

客货运枢纽

客运站：规划升级改造十家子镇客运站，为二级枢纽站。

货运站：规划新建1座十家子货运枢纽站，为综合型三级公路货运站。



7.2 基础设施构建

供排水 系统

给水：全面建设城乡一体化供水工程，城镇自来水普及率达到100%。

排水：完善污水处理设施建设，推进再生水综合利用，打造符合标准的排水防涝体系。

能源 系统

电力：加快能源绿色低碳转型，构建安全可靠、运行经济的供电网络体系。

燃气：推动管道天然气建设，以液化天然气作为补充气源。

供热：以集中供热为主，分散供热为辅，推广清洁能源供热。

环卫 系统

推进全域垃圾分类、处理与资源化利用体系，完善乡镇垃圾收运处理体系，提升垃圾资源利用水平。加快推进危险废物 处置设施建设力度。

信息设施 网络系统

加快推进现代信息基础设施网络建设，实现5G网络全覆盖，5G通信覆盖率达100%，推动智慧城镇建设。



7.3 综合防灾规划



抗震

- 抗震设防烈度为6度，地震动峰值加速度为0.05g。一般工业、民用建筑必须按基本烈度设防，城市生命线工程应提高一度设防。



地质灾害防治

- 隐患点周边应采取工程治理和搬迁避让等措施予以治理，保障生命和财产安全。



消防

- 按照标准建设消防设施，配备相应人员、车辆及设备。充分保障消防用水供给，确保消防道路顺畅和通讯畅通。



生命线保障

- 完善应急救灾设备管理系统，推进应急救灾物资储备系统建设，建设救灾疏散生命通道。



防洪防涝

镇区防洪标准为20年一遇，农村渠道防洪标准为10年一遇。提升排水系统能力，科学制定防洪应急预案，提升全社会快速应急能力。



公共卫生

强化全域公共卫生安全保障，建立城乡联动公共卫生应急信息平台，完善网格化管理机制。

08 规划实施机制完善

8.1 加强规划传导

8.2 制定近期计划

8.3 健全配套政策

8.4 完善信息建设



8.1 加强规划传导

落实上位规划，遵循提出的重要指引及管控内容，做好规划衔接。

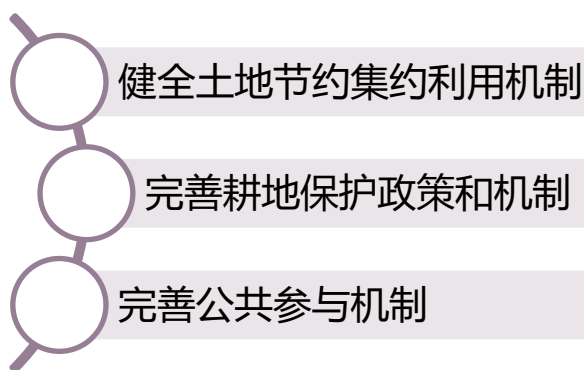
城镇开发边界内，根据干道、河流等自然地理界线，结合管理边界以及开发时序，合理划定详细规划编制单元，同时明确单元公共服务设施配置要求、开发强度和高度等风貌管控要求。

城镇开发边界外，结合县域村庄规划成果，制定乡镇内实用性村庄规划编制单元，保证乡村建设有规可依。

8.2 制定近期计划

根据上位规划及乡镇未来发展建设需求，制定近期建设项目。近期建设项目涵盖道路交通、基础设施、镇容镇貌、产业发展、公共服务设施等类型。

8.3 健全配套政策



8.4 完善信息化建设

整合十家子镇相关数据，汇入国土空间基础信息平台 and “一张图” 实施监督信息系统，为规划全周期管理提供信息化技术支撑。