

公 • 示 • 草 • 案

# 塔营子镇国土空间规划

(2021—2035年)

塔营子镇人民政府  
2024年3月

# 目录

- 01 规划总则
- 02 战略目标 引领发展
- 03 总体格局 全域统筹
- 04 农业空间 安全高质
- 05 生态空间 山清水秀
- 06 镇村空间 宜居宜业
- 07 设施支撑 体系构建
- 08 规划实施 机制完善



# 01

## 规划总则

1.1 指导思想

1.2 规划原则

1.3 规划范围

1.4 规划期限



## 1.1 指导思想

坚持以习近平新时代中国特色社会主义思想为指导，深入贯彻党的二十大精神，以及习近平总书记关于辽宁的系列重要讲话和指示批示精神，牢固树立和贯彻落实创新、协调、绿色、开放、共享发展理念，紧紧把握新一轮东北老工业基地全面振兴等重大战略，以突破辽西北、承接京津冀产业转移示范区建设、对接沈阳经济圈等重大机遇为契机，落实辽宁省、阜新市、阜蒙县重大决策部署，以乡村振兴战略为统领，紧紧围绕农业强、农村美、农民富的目标，打造农业发展新格局，全面提升国土空间开发保护利用水平，努力谱写新时代塔营子发展新篇章。

## 1.2 规划原则

坚持生态优先，绿色发展

坚持民生为重，品质提升

坚持延续文脉、突出特色

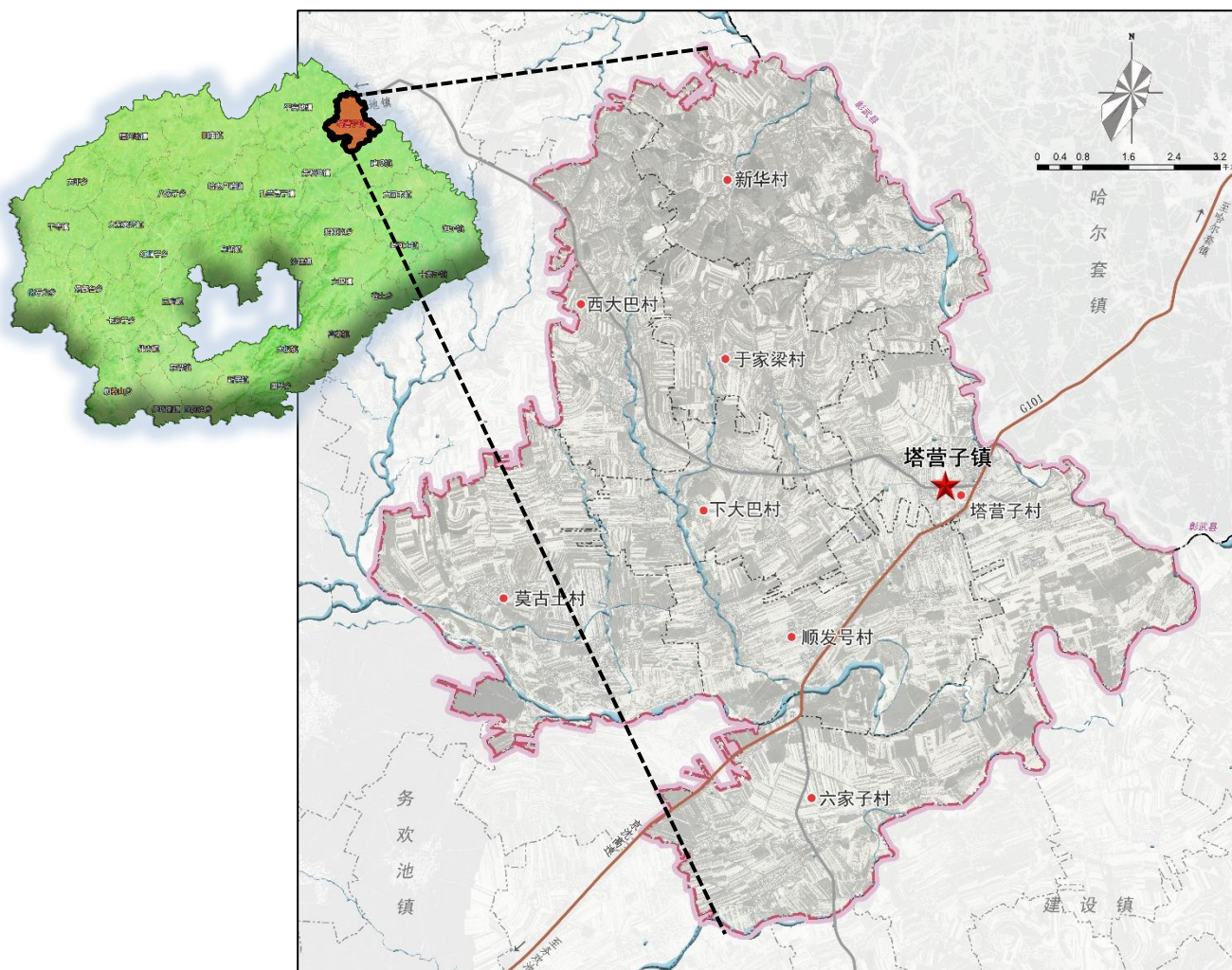
坚持区域协同、城乡统筹



## 1.3 规划范围

镇域规划范围：塔营子镇行政辖区内全部陆域空间，**8**个行政村，总面积 **112.92** 平方公里。

镇区规划范围：**64.61** 公顷。



## 1.4 规划期限

规划基期年2020年，规划目标年为**2035**年，近期至**2025**年，远景展望至**2050**年。

# 02 战略目标引领发展

2.1 战略定位

2.2 城镇性质

2.3 发展目标





## 2.1 战略定位

特色农业重点镇

乡村振兴样板镇

生态田园型农旅融合示范镇

## 2.2 城镇性质

农牧业生产为基础的阜蒙县北部农业服务型城镇



## 2.3 发展目标

2025

全面落实中央、省县决策部署，以脱贫攻坚统揽经济社会发展全局，持续巩固脱贫摘帽成果，时序提升特色发展水平，统筹推进项目建设、环境治理、民生改善、防化风险等重点工作，确保同步实现全面建成小康社会。

2035

全镇国民生产总值持续保持阜蒙县前列，资源保护与利用体系较完善，环境质量优中求进，人与自然和谐共生。推进乡村振兴、构建农业现代化生产经营体系，推动乡村人才振兴、生态振兴、组织振兴，文化旅游振兴，推动“千年懿州·三丰故里”农旅融合发展。

2050

镇域国土空间格局更加协调，人民群众获得感幸福感安全感全面提升。乡村全面振兴，农业强、农村美、农民富全面实现。





# 03 总体格局全域统筹

3.1 优化总体格局

3.2 严格底线管控



## 3.1 优化总体格局

### 统筹保护和开发

#### 构建“一核引领，两轴驱动，三区协同，蓝绿相映”总体格局

##### 一核：

塔营子镇城区，政治、经济、文化的核心聚集地；

##### 两轴：

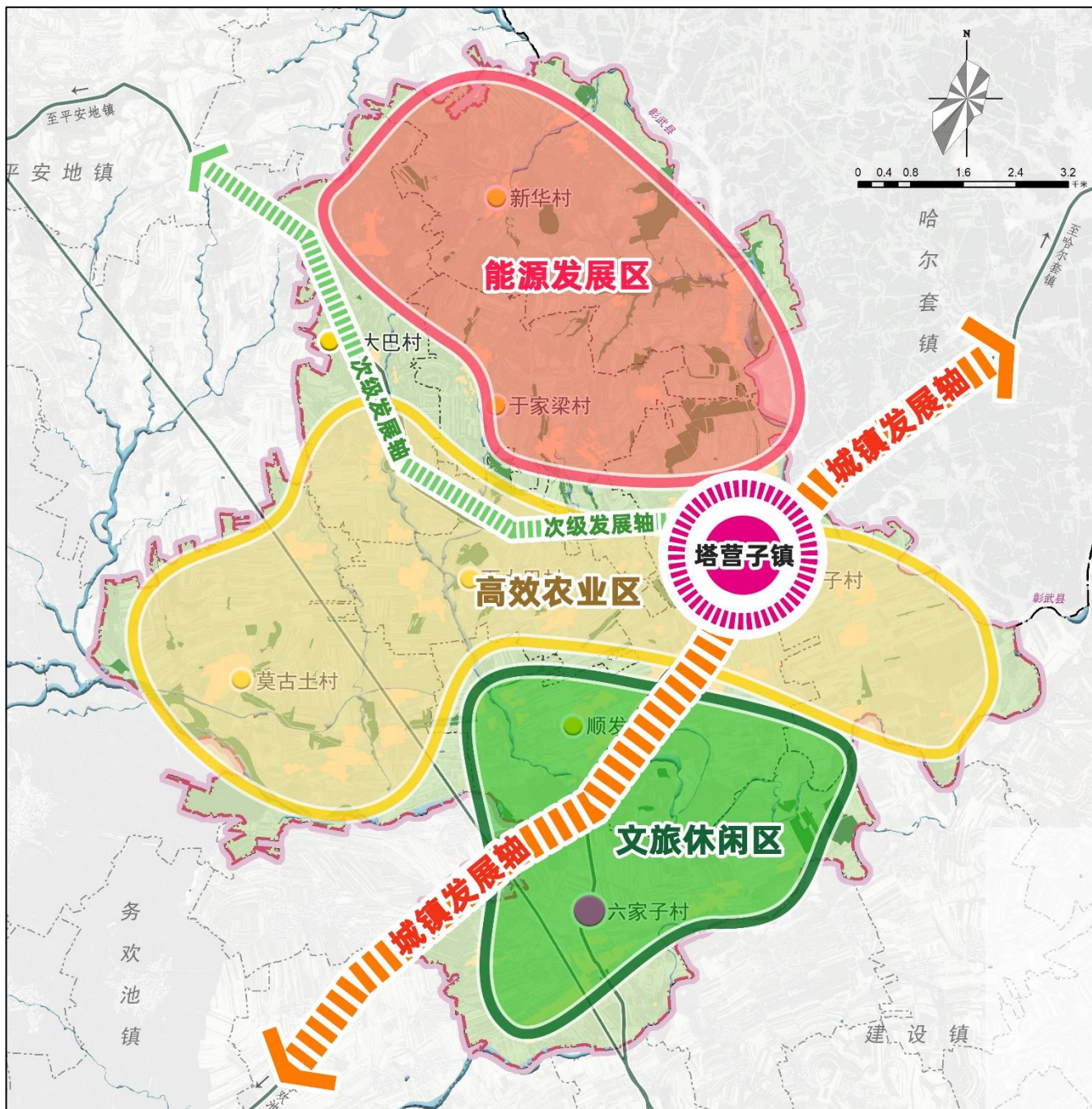
以G101、京沈高速为纽带，融入阜蒙县城镇发展轴；

##### 三区：

北部能源发展区，中部高效农业区，南部文旅休闲区；

##### 蓝绿：

以山脉水系为骨架，山水蓝绿相映的生态空间。



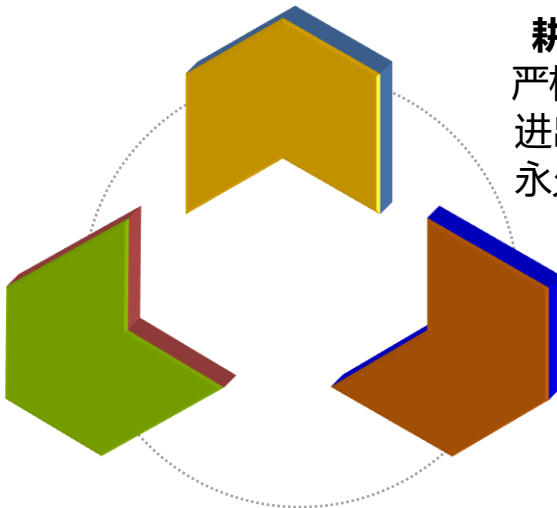


## 3.2 严格底线管控

### 统筹空间发展底线

严格管控耕地与永久基本农田、生态保护红线、城镇开发边界

**生态保护红线：**  
严格保护自然保护地、生态功能重要区域和生态敏感区域，实行分级管控。



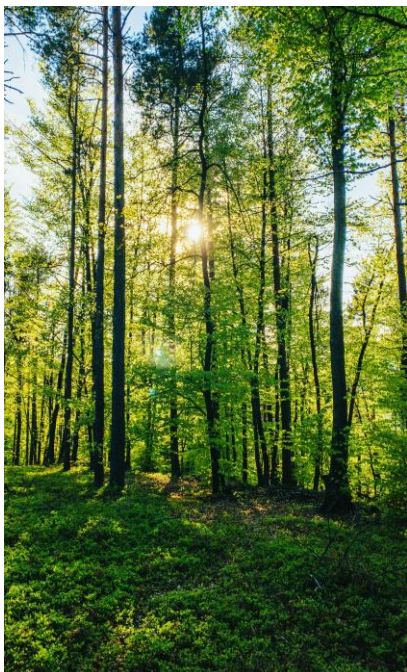
**耕地和永久基本农田：**  
严格落实耕地占补平衡与进出平衡制度；严格落实永久基本农田管控要求。

**城镇开发边界：**  
强化城镇开发边界对开发建设行为的刚性约束作用。

永久基本农田



生态保护红线



城镇开发边界





# 04 农业空间安全高质

4.1 优化农业生产空间

4.2 严格落实保护耕地

4.3 推进国土综合整治



## 4.1 优化农业生产空间

### 北部能源发展区

#### (新华村、西大巴村、于家梁村)

把新能源作为绿色低碳转型、实现“双碳”目标和培育新支柱产业的关键，以电源、输出电网、装备制造、储能研发等重点发展领域，强龙头、补链条、聚集群，不断促进产业转型升级，改善生态环境，提升群众幸福指数，取得了显著成效。

### 中部高效农业区

#### (莫古土村、下大巴村、塔营子村、顺发号村)

**优化土地利用：**对农业用地进行规划和管理，确保土地合理利用。合理划分农田、林地和草地等不同用途土地，提高土地的利用效率和产出；

**资源整合与配置：**高效农业片区负责整合农业生产所需的各种资源，包括土地、水源、肥料、种子、农药等。通过合理配置资源提高资源的利用效率，降低农业生产成本；

**推广先进技术：**高效农业片区负责推广先进的农业生产技术和管理模式。通过引进新技术、新品种和新设备，提高农业生产的效益和质量。同时，组织培训和示范，帮助农民掌握先进技术，提高农业生产水平；

**病虫害防控：**高效农业片区负责病虫害的监测、预警和防控工作通过建立病虫害监测网络，及时掌握病虫害的发生情况，采取科学的防控措施，减少病虫害对农业的影响；

**农产品质量安全监管：**高效农业片区负责对农产品的质量安全进行监管。通过建立农产品质量安全监测体系，加强对农产品生产加工和销售环节的监督，确保农产品的质量安全。

### 南部文旅休闲区

#### (六家子村)

促进文旅融合，深度赋能乡村振兴。项目在产业、规划、方向上要精准，要定位蒙古贞部落，体现出蒙古贞特色，摒弃复制，打响阜蒙县品牌，同时要细化投资和收益，绘制一张图，点对点落到实地。



## 4.2 严格落实保护耕地

### 严格控制耕地数量减少

将耕地保护目标和永久基本农田保护任务带位置下达至各村，作为规划期必须坚守的保护任务。严格耕地占补平衡，各类建设项目选址应尽量不占或少占耕地，实施耕地进出平衡。

### 加强耕地用途管制

落实“长牙齿”耕地保护硬举措，严格落实永久基本农田特殊保护，严格管控一般耕地转为其他农用地。严格落实永久基本农田特殊保护，永久基本农田不得转为林地、草地、园地等其他农用地及农业设施建设用地。

### 推进耕地质量建设

优先在粮食生产功能区、重要农产品生产保护区建设高标准农田，逐步将永久基本农田全部建成高标准农田。加强田块整治、农田水利设施、田间路网及农田配电等建设，实现耕地质量提升。





## 4.3 推进国土综合整治



### 积极推进农用地综合整治

统筹推进高标准农田建设，以粮食生产功能区和重要农产品生产保护区为重点，完善农田基础设施，改善农业生产条件，提高耕地质量和连片程度，提升粮食综合生产能力，推进农业现代化建设。稳妥推进耕地整理，开展田、水、路、林、村综合整治，改善农村生产生活条件，提升耕地质量。挖掘耕地后备资源潜力，引导适度有序开发。

### 稳妥开展农村建设用地整治

支持人口流出地区的农村建设用地整治，调整优化农村居民点用地布局。通过空心村治理、合村并点、集体建设用地流转、废弃建设用地复垦等多种措施，挖掘农村建设用地潜力。整合利用腾出的各类土地，增加农业生产空间特别是耕地面积。

### 系统推进乡村生态修复

优化乡村水系、林网、绿道等生态空间格局，促进人与自然和谐共生、村庄形态与自然环境相得益彰。推进农村生活垃圾、厕所粪污、生活污水等重点环境治理重点任务，完善相关收集、转运、处理设施体系。鼓励推广秸秆还田和资源化利用，严格管控秸秆露天焚烧，改善村容村貌。

# 05 生态空间山清水秀

5.1 筑牢生态安全格局

5.2 自然资源保护与利用

5.3 加快推进生态修复





## 5.1 筑牢生态安全格局

落实塔营子镇生态保护格局，以山脉水系为骨架，自然保护地体系为主体，森林、农田为支撑，公益林、河流为纽带，构建山水林田交融的生态保护格局。

### 田园生态体系

全面发挥农业生态系统服务功能，推进田园生态系统的建设，修复和完善生态廊道，恢复田间生物群落和生态链，建设健康稳定田园生态系统。优化农业景观生态格局，增强农田碳汇功能，降低农机碳排放，提高农业生产效率和土壤固碳能力。





## 5.2 自然资源保护与利用



水资源

加强水资源保护与利用。强化用水总量和强度控制，加快发展节水型农业；重点开展押京河河道治理及生态修复工程；推进农村饮用水水源地保护、农村生活污水处理，以及农业面源污染综合防治。



湿地资源

主要由库塘湿地、河流湿地等生态系统构成。严格控制对湿地的开发利用，对集中连片、破碎化严重、功能退化的湿地进行修复和综合整治。



林草资源

加强林草资源保护管理，切实加强森林草原资源管理，严禁乱占林地和草原；优化林草空间布局，按照造林绿化空间适宜性评估明确造林绿化空间安排；加强林草资源修复建设，增强固碳能力。



矿产资源

推动资源节约集约利用，提高资源综合利用效率；加强矿山地质环境调查评价，科学有序推进矿山地质环境保护与治理工作；积极推动生产矿山的绿色改造，实现矿产资源可持续发展。

## 5.3 加快推进生态修复

实施水环境综合整治，提升水环境整体质量

开展森林整治与修复，增强碳汇和生物多样性功能

实施草原生态修复治理，提升草原生态生产功能

推进地质灾害综合防治，加强生态环境治理

开展土地沙化综合治理，遏制土地荒漠化沙化趋势



# 06 镇村空间宜居宜业

6.1 完善镇村体系

6.2 塑造产业空间

6.3 彰显魅力空间

6.4 优化村庄布局





## 6.1 完善镇村体系

### 形成“镇区—中心村—基层村”三级规模等级体系

以乡村振兴促进水土流失综合治理，结合生态修复和土地整治，加强村庄发展的分类引导，改善农村人居环境，保护传统风貌和自然生态格局，全面完善农村基础设施和公共服务设施。

**镇区****扩容提质**

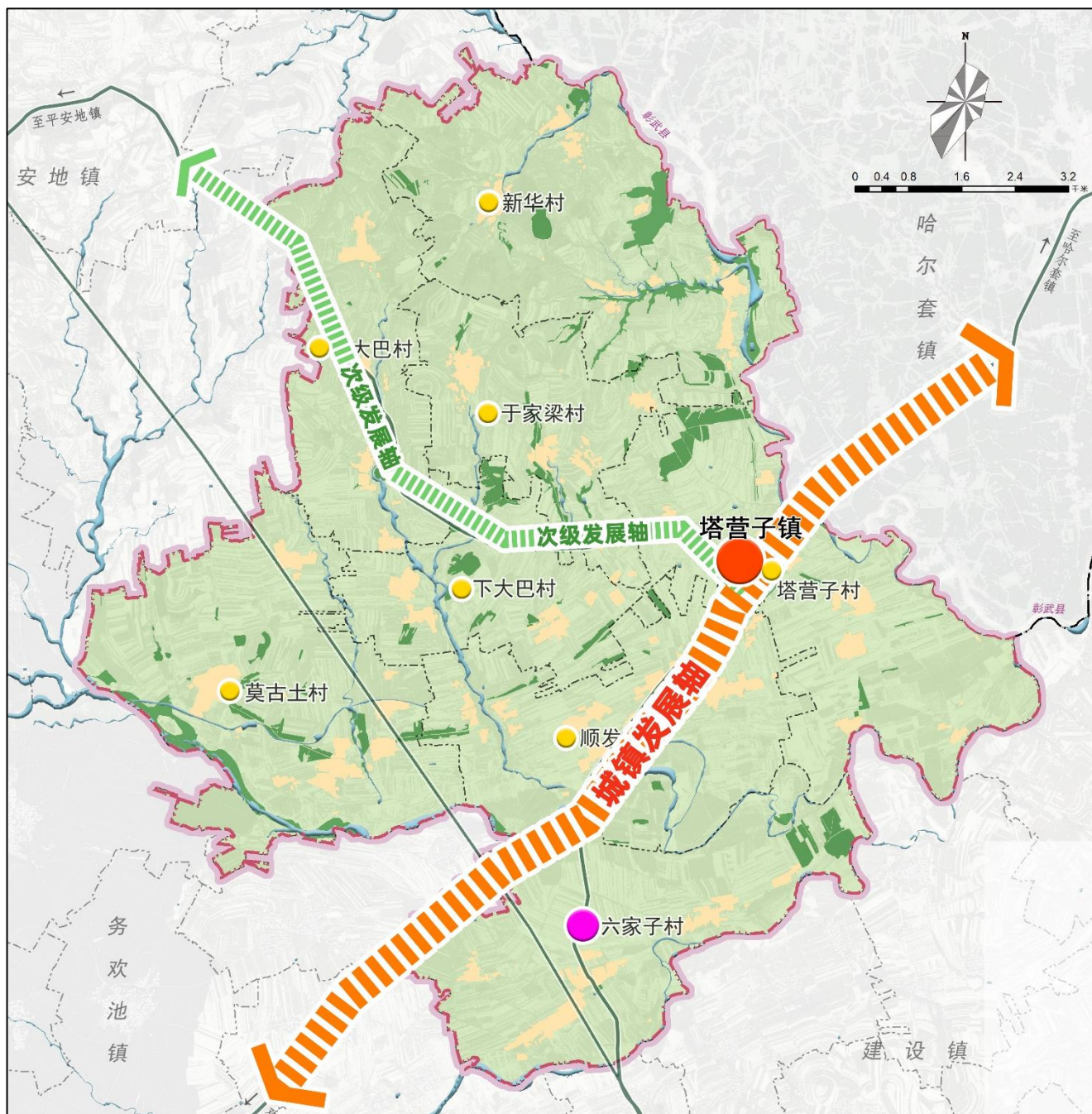
强化以**塔营子镇**为核心的就地就近城镇化，推动产业向园区集中、人口向镇区集中；

**中心村****培育特色**

重点提升农业服务、旅游服务等功能，完善公共服务体系，辐射乡村发展。**1个中心村：六家子村；**

**基层村****为农服务**

全面完善农村基础设施和公共服务设施。



## 6.2 塑造产业空间

依托交通区位优势 and 自然人文资源优势，推进乡村振兴。

### 构建 “1+1+1” 的现代产业体系



1↑

#### 基础产业：高效农业

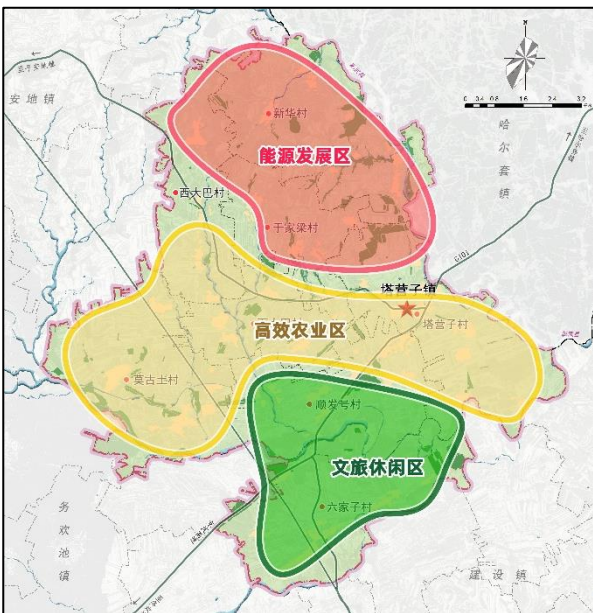
把高标准农田建设作为推进农业现代化的重要抓手。



1↑

#### 核心产业：休闲旅游业

坚持以文塑旅、以旅彰文、文旅融合的发展思路，推进景区提质、文旅提能、消费提档；努力做响塔营子古城的文旅名片



1↑

#### 培育产业：现代服务业

推进农旅融合发展。以文旅产业为杠杆、为驱动力，推动现代服务业发展。积极探索文化和旅游融合发展的新路径，打造现代服务业新业态。

积极打造精品乡村旅游景区，创新农旅融合富民模式打造多元化产业融合载体，发展“田园+养生养老+康养”模式



## 6.3 彰显魅力空间

以塔营子镇镇区为魅力核心，构建魅力风貌特色区，  
推动“千年懿州·三丰故里”农旅融合发展。



## 6.4 优化村庄布局

### 分类引导乡村发展，实施乡村振兴战略

#### 城郊融合类

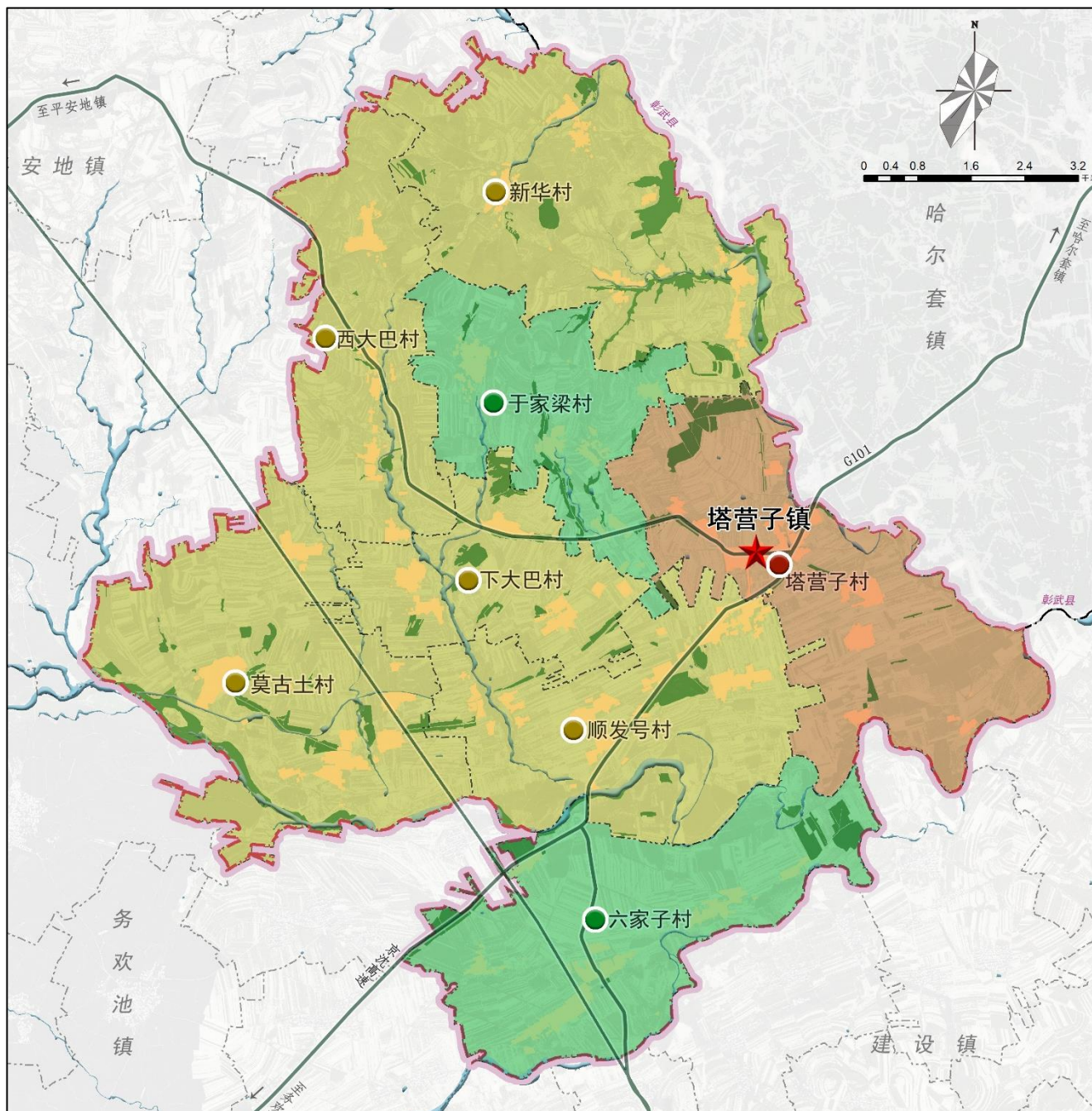
以城市功能疏解、建设用地增减挂钩、共享基础设施为大原则，借助城镇化进程的推力，在形态上保留乡村风貌，在治理上体现城市水平，建成“城市后花园”。

#### 特色保护类

保留有历史文化价值的古村落和古民宅，统筹保护、利用与发展的关系，完善基础设施和公共环境，保持村庄传统格局、风貌以及自然和田园景观等整体空间形态。

#### 整治提升类

实施内涵型发展，以控制蔓延和环境整治为主，持续改善农村人居环境。建设重点是注意保护原有村庄空间格局，提高基本的生产和生活条件。





# 07 设施支撑体系构建

7.1 区域交通规划

7.2 基础设施构建

7.3 综合防灾规划

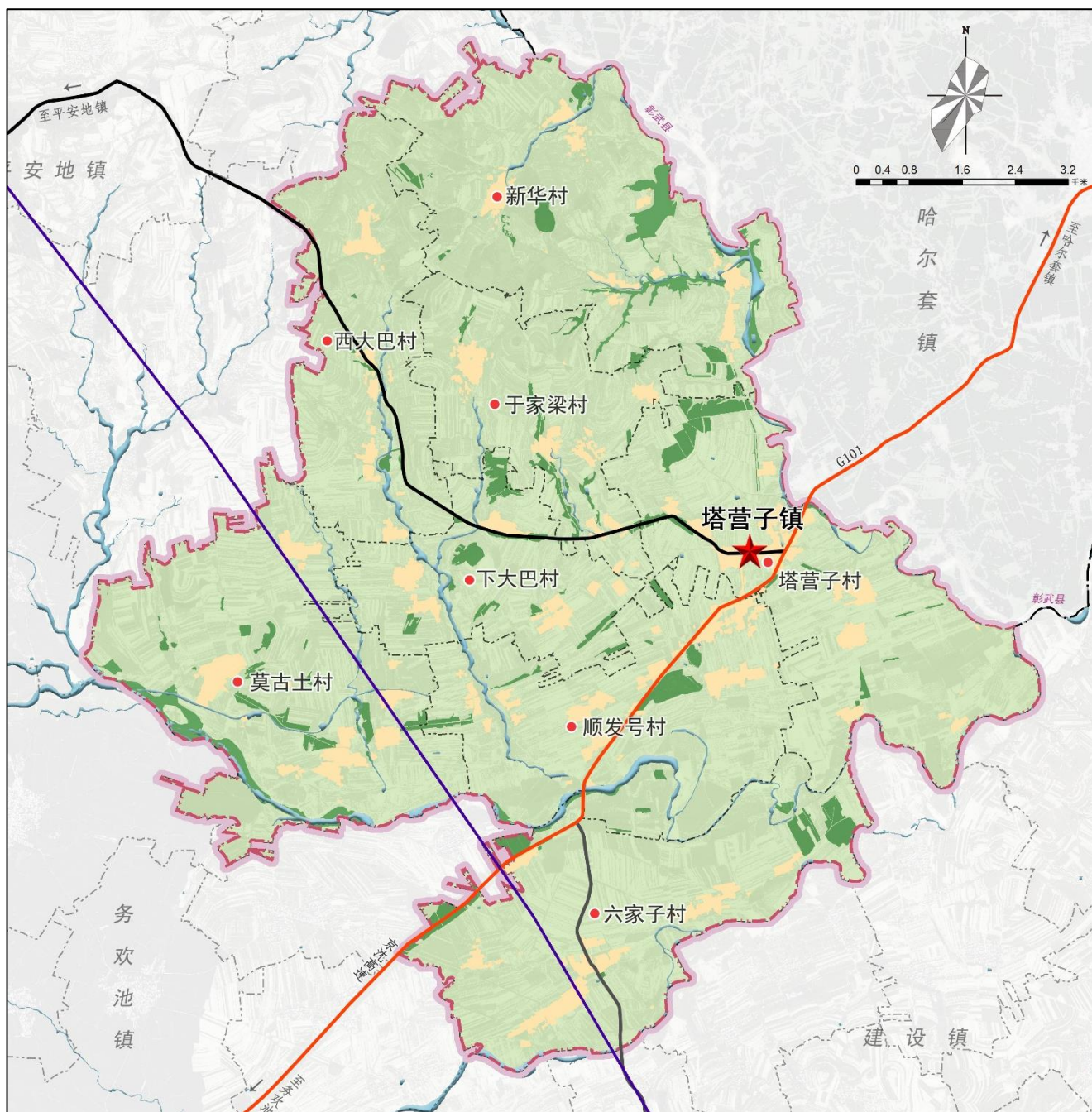


## 7.1 区域交通规划

规划形成“二横一纵”的道路系统结构，“二横”即塔平线、规划建设高速公路；“一纵”即G101公路。

通过国省干道、县道提升，构建网状交通结构。规划保留镇区汽车客运站。规划结合镇域重要旅游景点及重要公共活动场所，规划配套停车场。进一步完善塔营子镇路网体系，加强镇区的交通安全。

完善道路两侧的景观设施与相应路段的宽度。加强镇区的交通安全，在县道主要交通节点处设置指示牌，提升县道道路质量及绿化景观。规划对省道按照标准进行扩建升级，提高省道道路质量及通行能力。对未硬化升级的农村公路实现硬化升级，铺设柏油路。





## 7.2 基础设施规划

### 供排水 系统

**给水：**全面建设城乡一体化供水工程，城镇自来水普及率达到100%。

**排水：**完善污水处理设施建设，推进再生水综合利用，打造符合标准的排水防涝体系。

### 能源 系统

**电力：**加快能源绿色低碳转型，构建安全可靠、运行经济的供电网络体系。

**燃气：**推动管道天然气建设，以液化天然气作为补充气源。

**供热：**以集中供热为主，分散供热为辅，推广清洁能源供热。

### 环卫 系统

推进全域垃圾分类、处理与资源化利用体系，完善乡镇垃圾收运处理体系，提升垃圾资源利用水平。加快推进危险废物 处置设施建设力度。

### 信息设施 网络系统

加快推进现代信息基础设施网络建设，实现5G网络全覆盖，5G通信覆盖率达100%，推动智慧城镇建设。



## 7.3 综合防灾规划



### 抗震

- 抗震设防烈度为6度，地震动峰值加速度为0.05g。一般工业、民用建筑必须按基本烈度设防，城市生命线工程应提高一度设防。



### 地质灾害防治

- 隐患点周边应采取工程治理和搬迁避让等措施予以治理，保障生命和财产安全。



### 消防

- 按照标准建设消防设施，配备相应人员、车辆及设备。充分保障消防用水供给，确保消防道路顺畅和通讯畅通。



### 生命线保障

- 完善应急救灾设备管理系统，推进应急救灾物资储备系统建设，建设救灾疏散生命通道。



### 防洪防涝

镇区防洪标准为20年一遇，农村渠道防洪标准为10年一遇。提升排水系统能力，科学制定防洪应急预案，提升全社会快速应急能力。



### 公共卫生

强化全域公共卫生安全保障，建立城乡联动公共卫生应急信息平台，完善网格化管理机制。



# 08 规划实施机制完善

8.1 加强规划传导

8.2 制定近期计划

8.3 健全配套政策

8.4 完善信息建设



## 8.1 加强规划传导

**落实上位规划**，遵循提出的重要指引及管控内容，做好规划衔接。

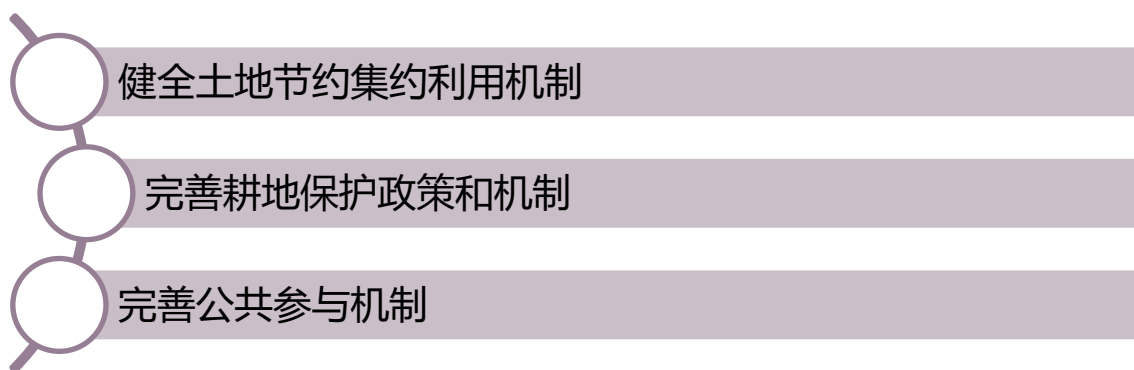
**城镇开发边界内**，根据干道、河流等自然地理界线，结合管理边界以及开发时序，合理划定详细规划编制单元，同时明确单元公共服务设施配置要求、开发强度和高度等风貌管控要求。

**城镇开发边界外**，结合县域村庄规划成果，制定镇内实用性村庄规划编制单元，保证乡村建设有规可依。

## 8.2 制定近期计划

根据上位规划及乡镇未来发展建设需求，制定近期建设项目。近期建设项目涵盖道路交通、基础设施、镇容镇貌、产业发展、公共服务设施等类型。

## 8.3 健全配套政策



## 8.4 完善信息化建设

整合塔营子镇相关数据，汇入国土空间基础信息平台 and “一张图” 实施监督信息系统，为规划全周期管理提供信息化技术支撑。