

阜新蒙古族自治县苍土乡 国土空间总体规划

(2021—2035年)

阜新蒙古族自治县苍土乡人民政府

2024年02月

目 录

01 规划总则

02 国土空间管控

03 产业布局与引导

04 镇村体系规划

05 乡驻地布局规划

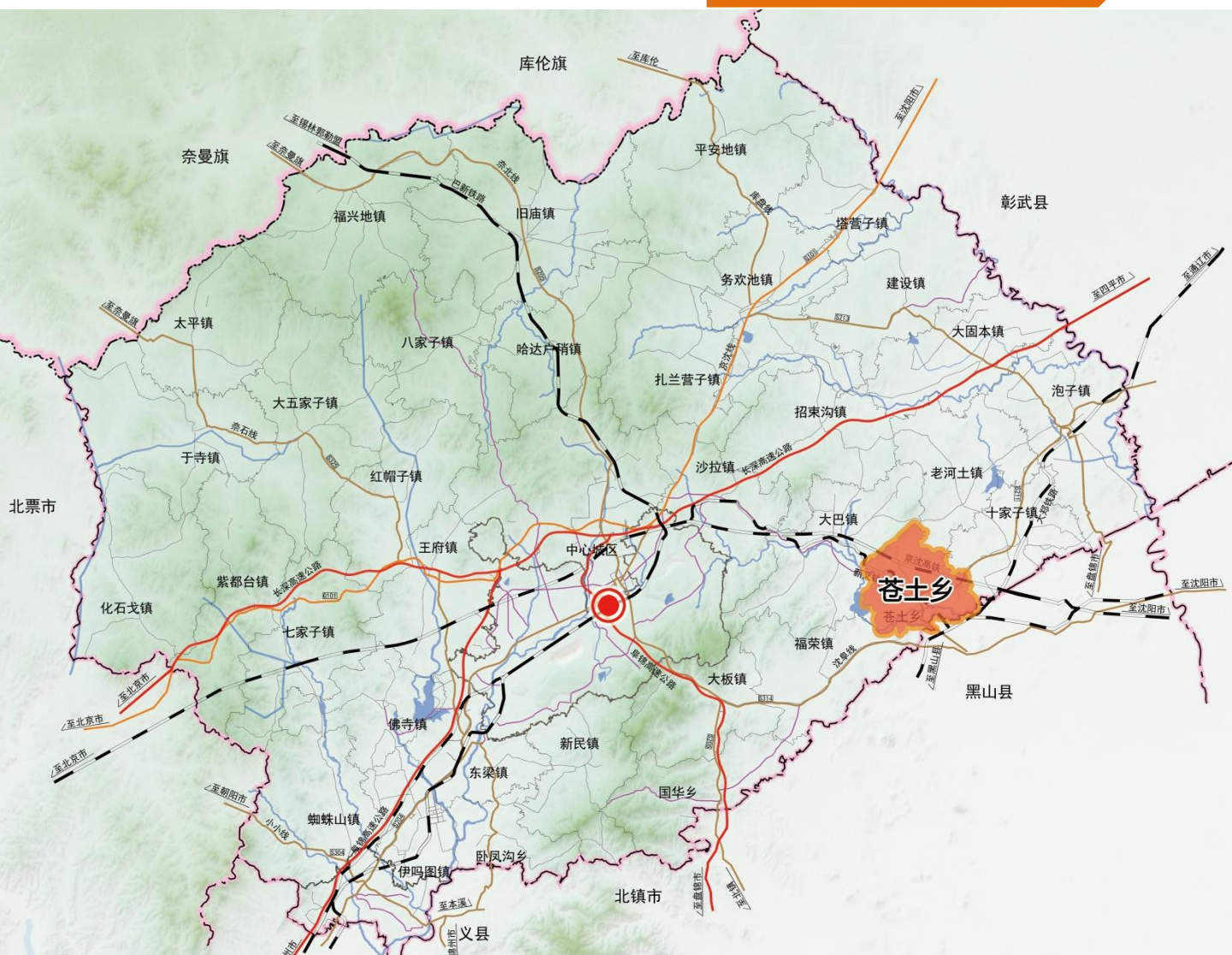
06 国土空间整治

07 规划实施措施



01

规划总则



规划定位

花生主产区
生态宜居示范区

规划范围

苍土乡行政辖域，总面积约83.05平方公里

规划期限

规划期限为2021——2035年
近期为2025年，远期至2035年



02

国土空间管控

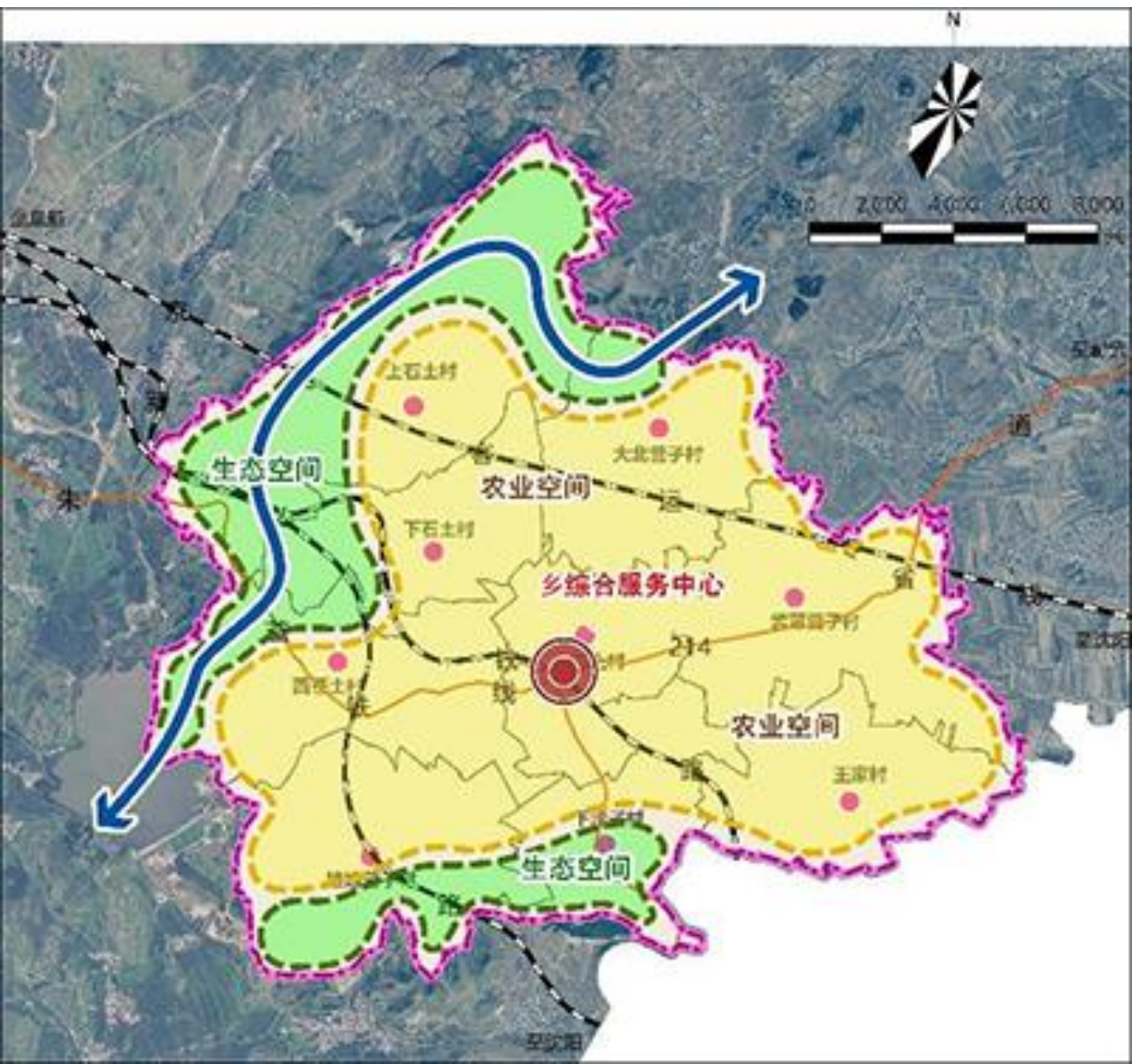
2 国土空间管控

国土空间总体格局 构建 “1+1+3” 的全域国土空间总体格局

1: 即一心
乡综合服务
中心

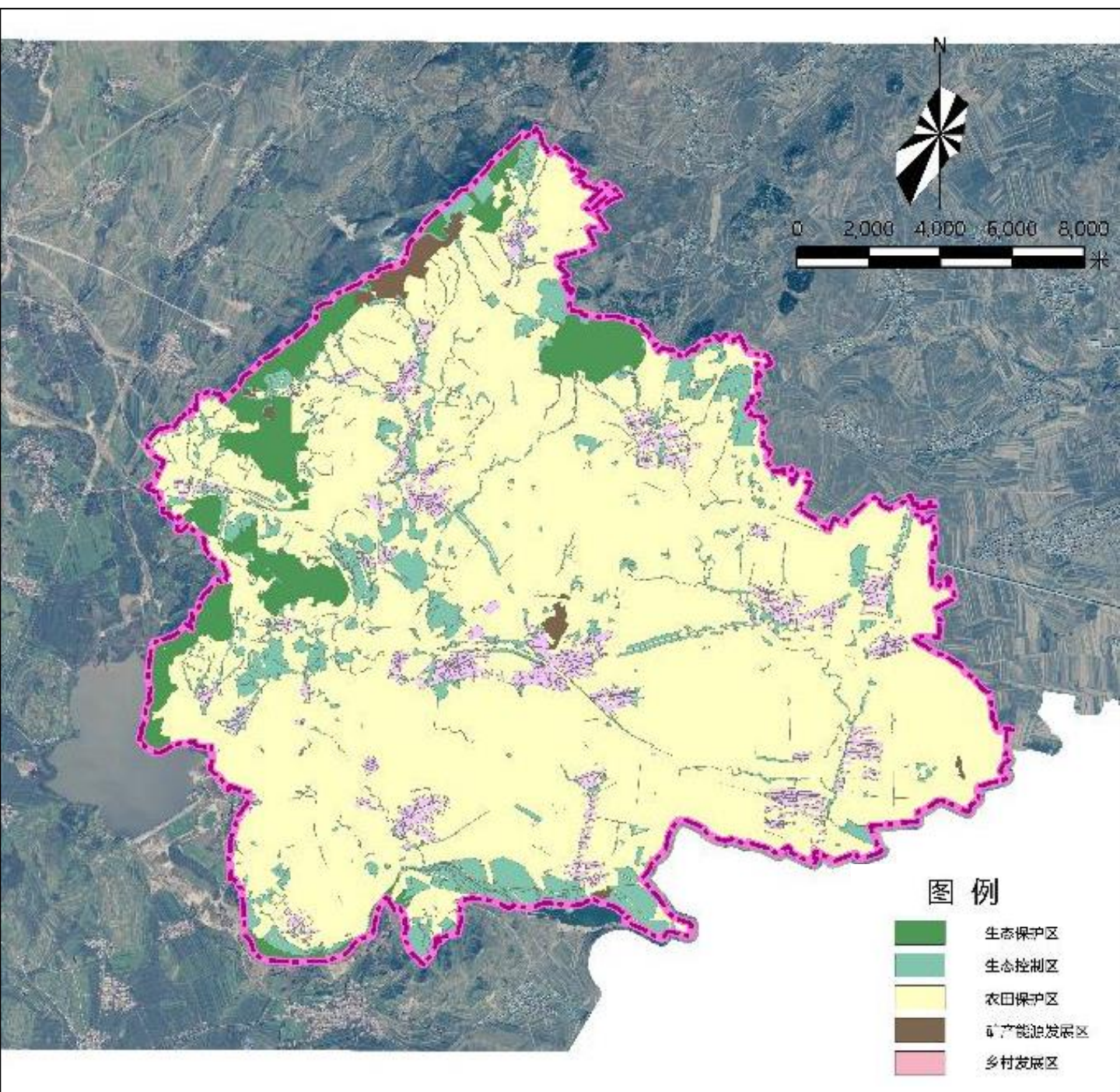
1: 即一带
河流生态绿带

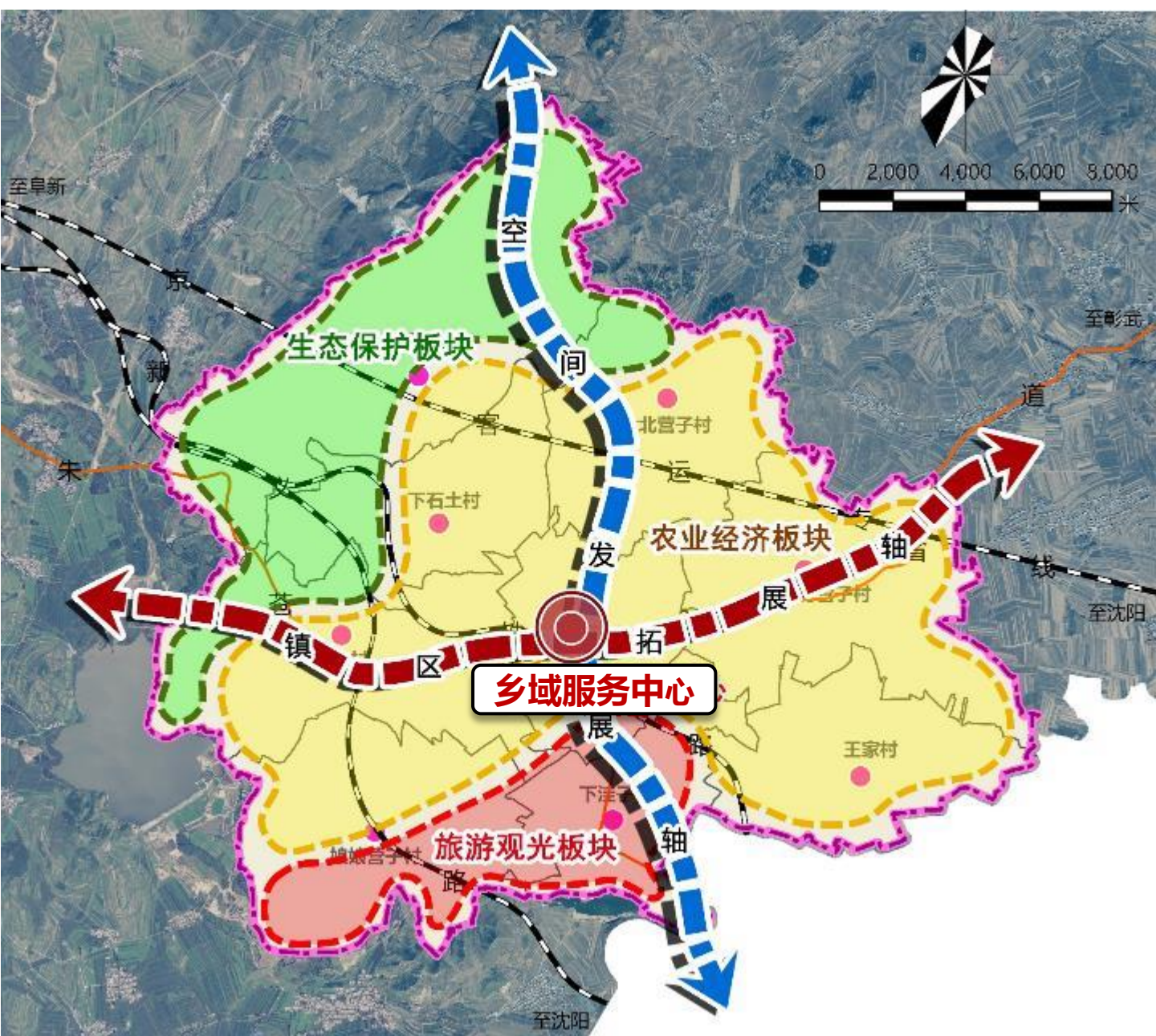
3: 即三空间
农业空间
生态空间
城镇空间



生态保护红线面积占辖区面积的6.56%

永久基本农田占苍土乡耕地面积的66.49%





城镇用地布局结构：“一心、两轴、三板块”

一 心：乡域服务中心。

两 轴：空间发展轴和镇区拓展轴。

三板块：生态保护板块、农业经济板块和旅游观光板块。

A scenic landscape photograph featuring a mountain range in the background, partially obscured by a thick layer of white clouds or mist. In the foreground, there are dark, leafless tree branches on the left and some green and yellow foliage on the right. The sky is a clear, pale blue.

03

产业布局与引导

3 产业布局与发展引

第一产业

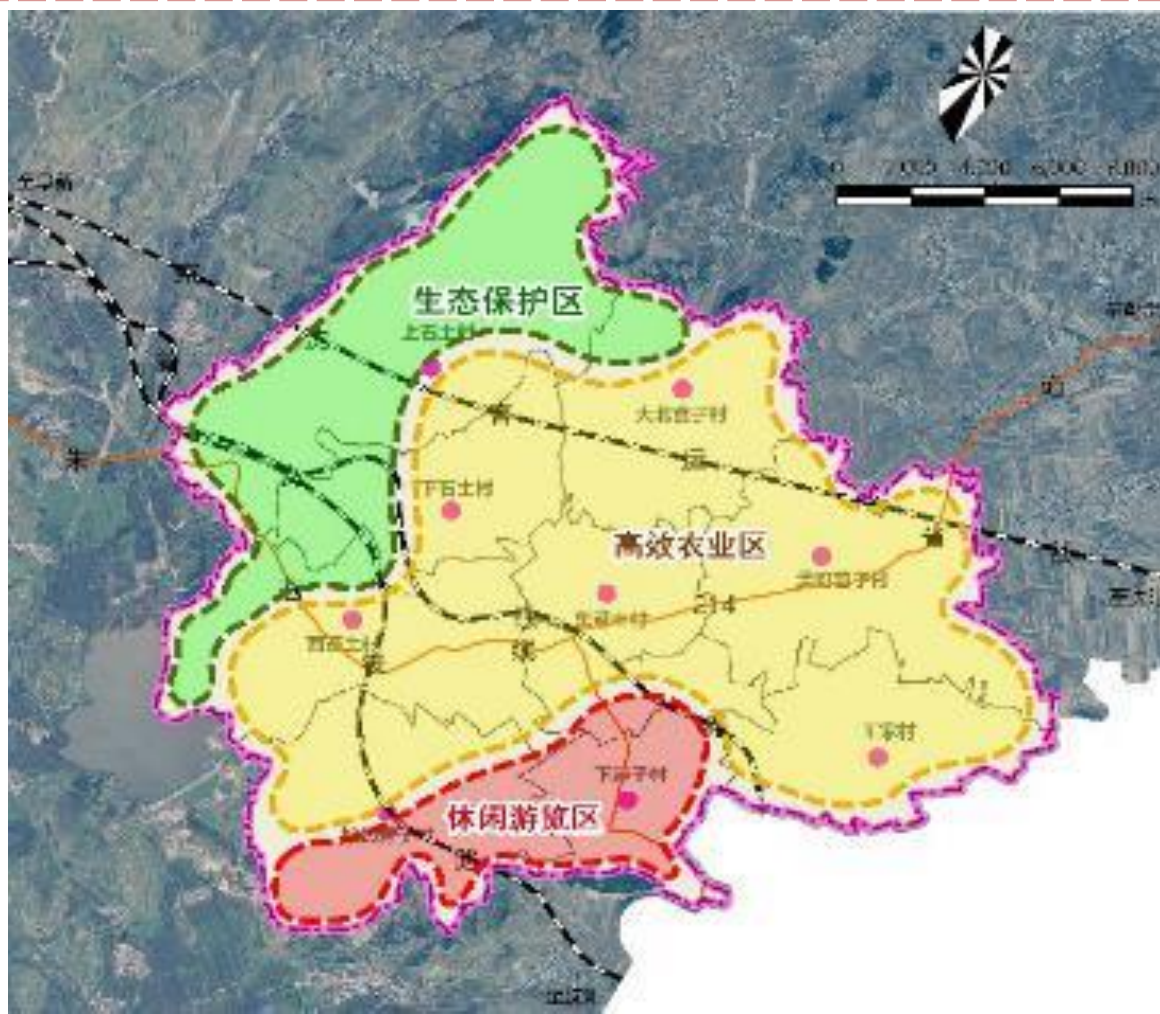
充分利用丰富的土地资源的优势，发展绿色山珍、中药材等作物种植和黑毛猪等特色养殖，在保障国家粮食安全的基础上，提高土地的产出价值，增加农民收入。

第二产业

发展生态绿色食品加工业和绿色矿业，加大清洁能源产业的开发利用，拓宽玛瑙加工产业链条，成为阜蒙县玛瑙特色产业的重要组成部分，提高农副产品附加值，增强国民经济持续发展动力。

第三产业

建立适应居民多样化需求的商业服务和电子商务网络，形成便捷快速的物流服务体系，大力发展田园休闲旅游，促进区域其他产业整体发展，推动第三产业转型升级。





04

镇村体系规划

4 镇村体系规划

构建“乡驻地——中心村——基层村”的三级乡村体系

乡驻地

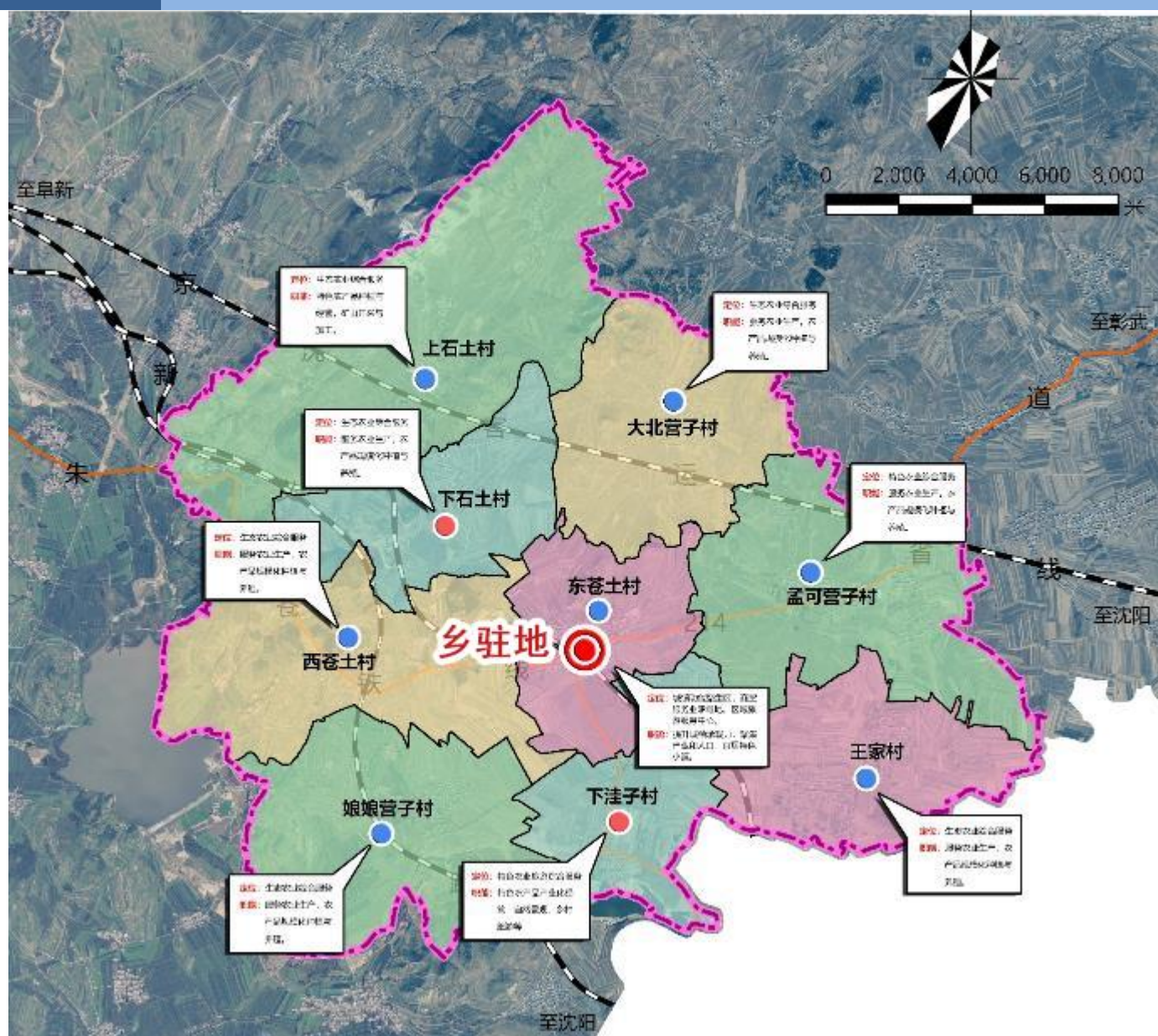
东苍土村

中心村

下洼子村、下石土村

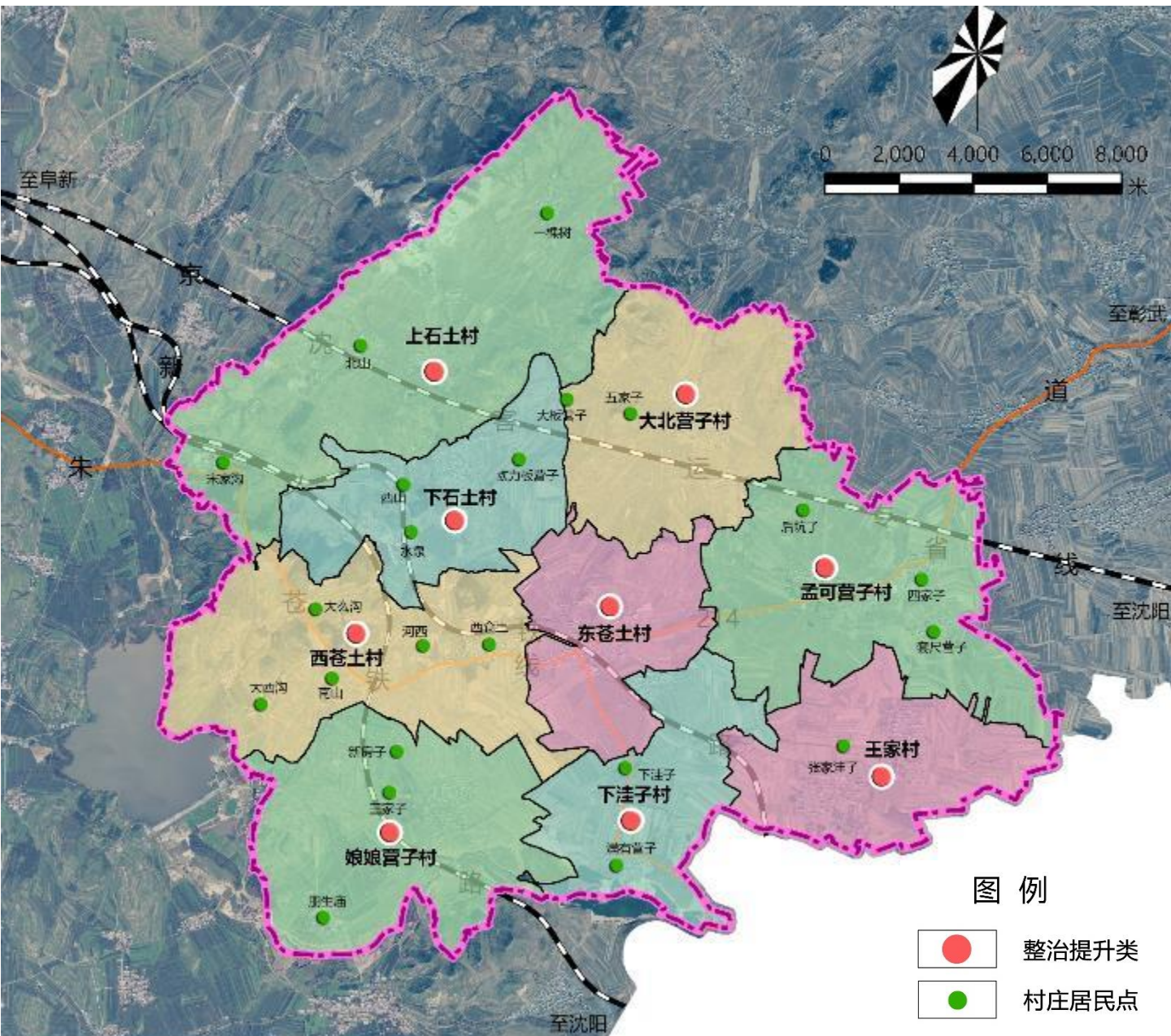
基层村

上石土村、大北营子村、王家村、孟可营子村、西苍土村、娘娘营子村



村庄分类管控

东苍土村、上石土村、下石土村、大北营子村、下洼子村、王家村、孟可营子村、西苍土村、娘娘营子村
规划为整治提升类村庄



05

乡驻地布局规划

5 乡驻地布局规划

村庄用地布局

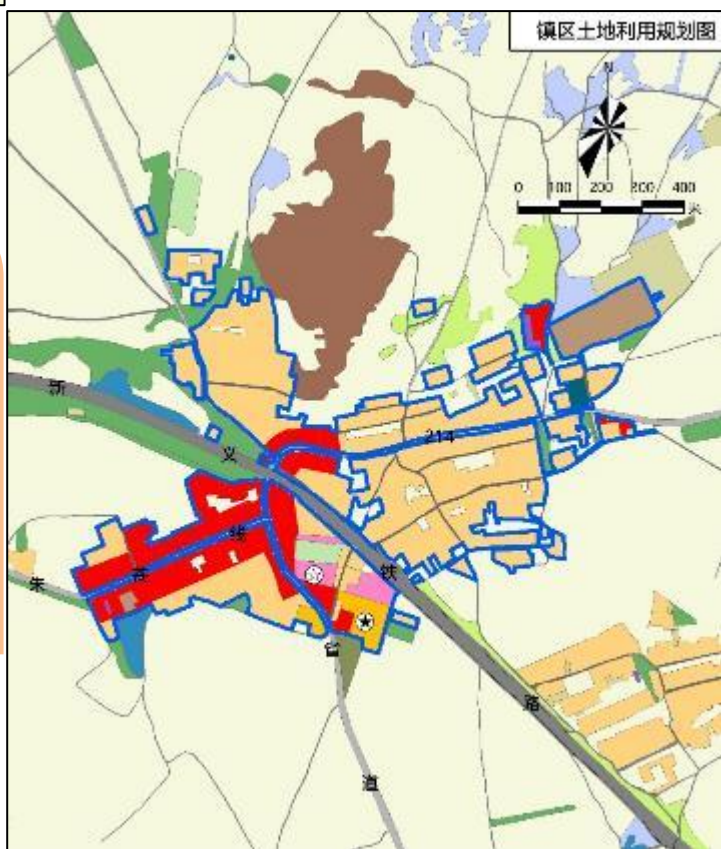


农村宅基地

由现状占乡驻地建设用地的
79.21%调整为
68.87%

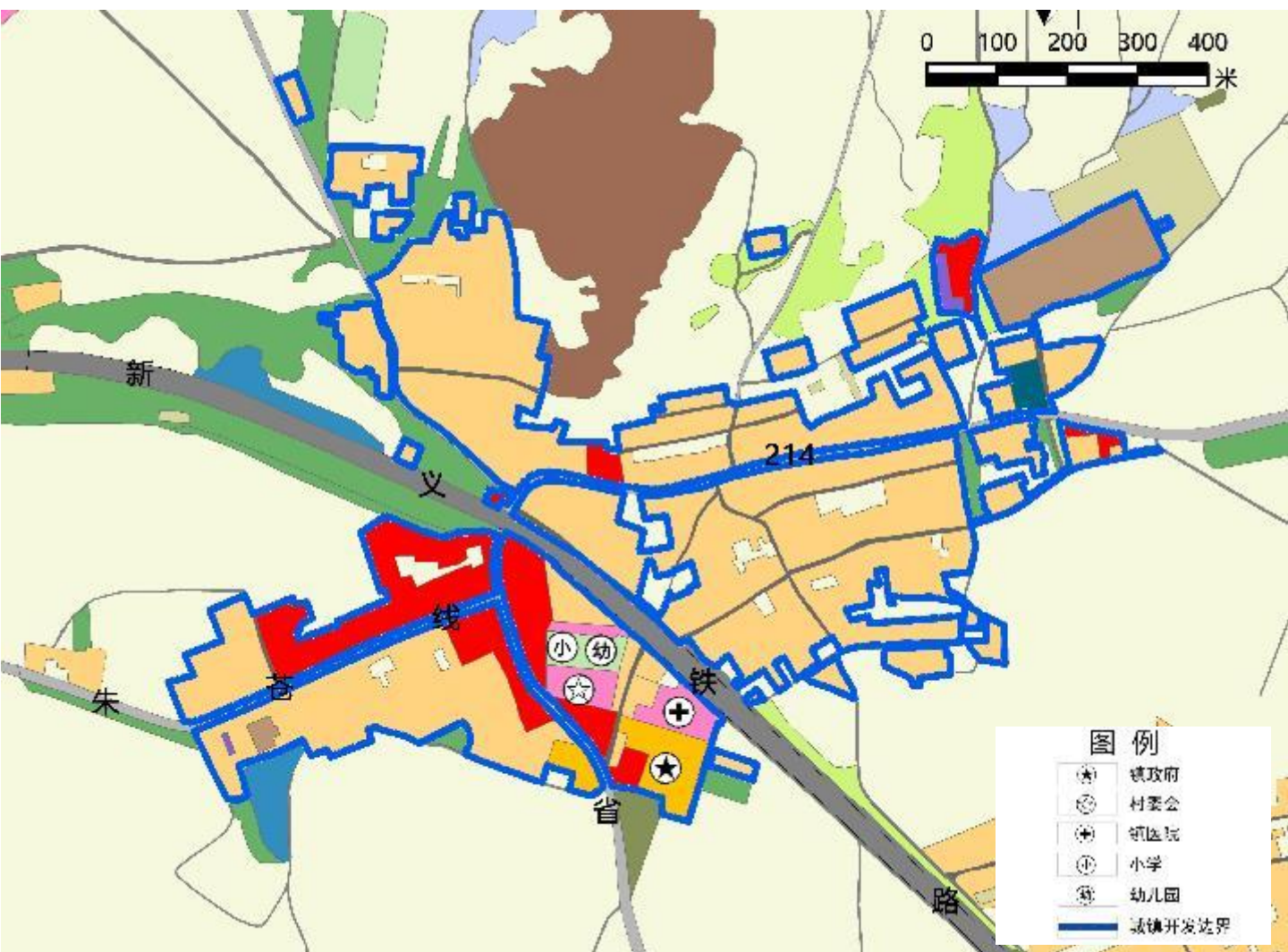
商业服务业用地

由现状占乡驻地建设用地的
2.29%调整为12.63%



5 乡驻地布局规划

公共设施布局



行政管理设施

- 乡政府位于东苍土村，设有公安派出所，建设管理机构、土地管理机构，工商、税务、粮管所，交通监理站，居委会等

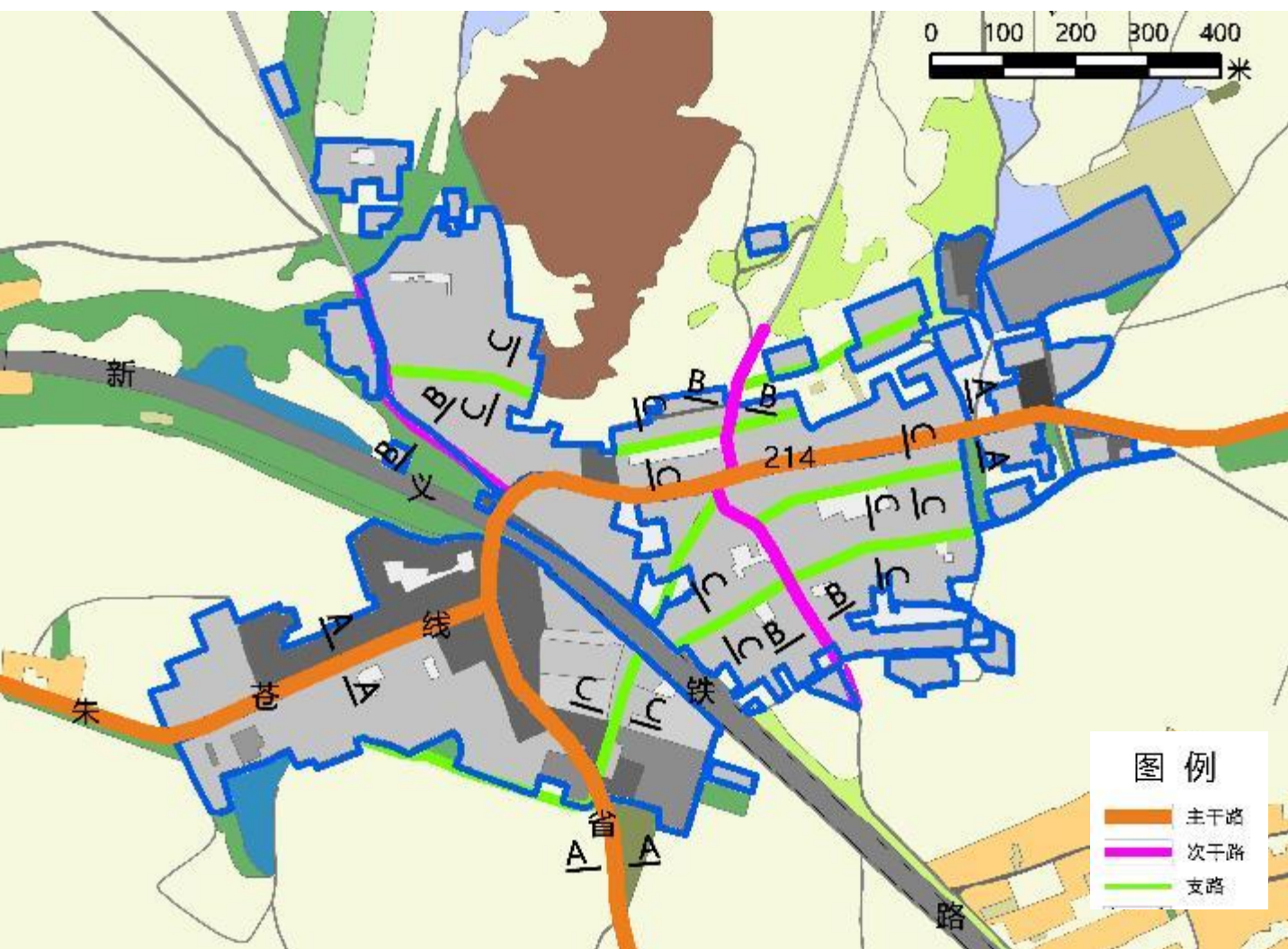
医疗卫生设施

- 医疗卫生设施为苍土乡医院

教育机构设施

- 教育机构用地为苍土乡小学和中心幼儿园

5 乡驻地布局规划



道路交通规划

道路系统等级分为**主干路**、**干路**、**支路**三个级别道路

主干路

• 红线控制在24米

干路

• 红线控制在15米

支路

• 红线控制在12米

5 乡驻地布局规划

综合防灾规划

防洪规划

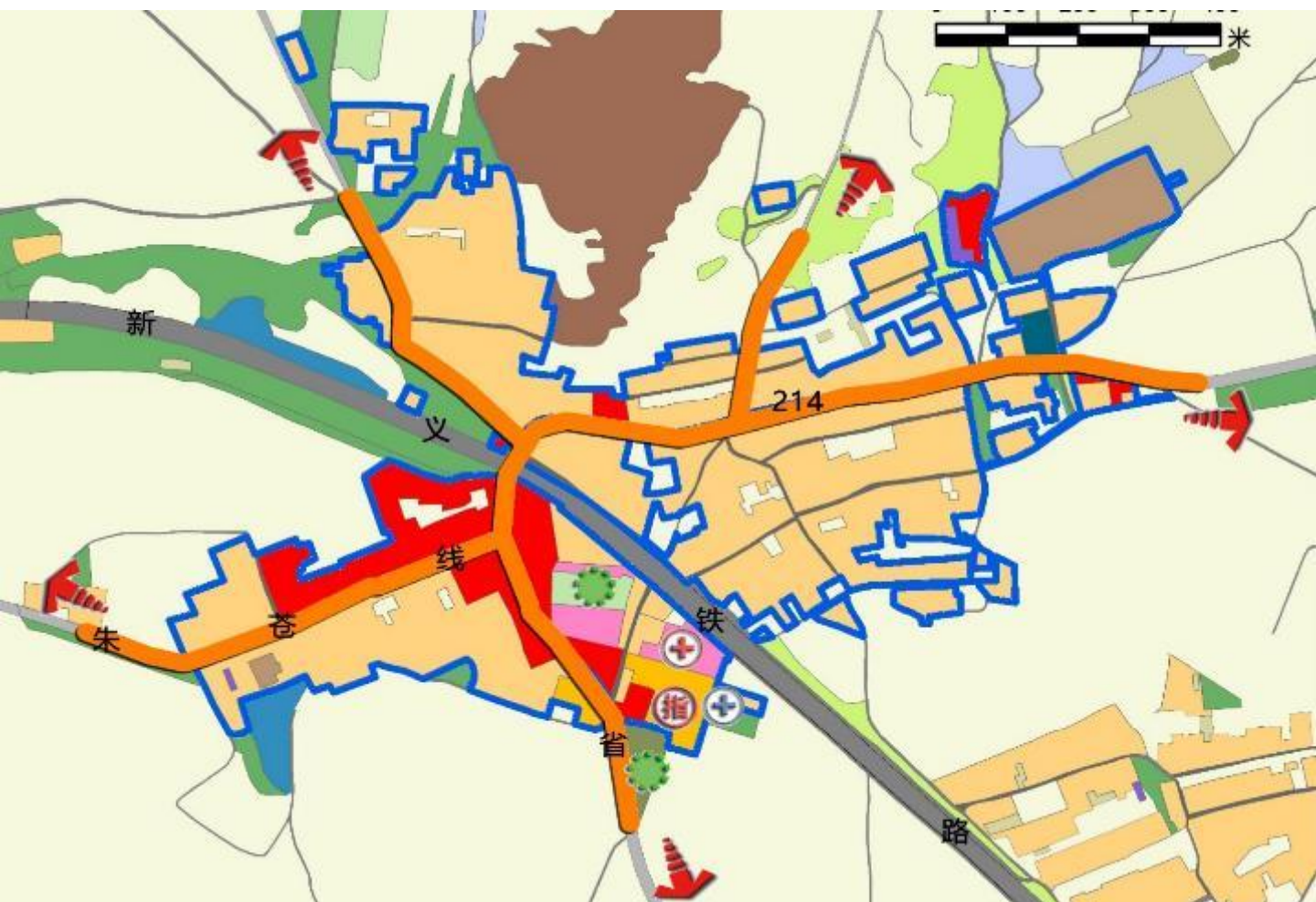
苍土乡内友邻水库泄洪通道河段按50年一遇的防洪标准修筑防洪堤，进行设防。对河道进行清理、取直，加固河岸，河道两岸绿化。

防震规划

苍土乡属于地震烈度6度地区。镇域内主要公路和乡驻地道路作为震前和震后人员疏散及消防、救援车辆通行的通道。学校操场、公共绿地等地可作为疏散场地和临时避难的生活区。镇政府建立防震减灾领导小组，地震发生时转为抗震救灾指挥部。

消防规划

加强消防站消防设施和消防队伍建设，在城镇给水规划时保障消防用水量，合理布置消防取水点，沿供水管道以120-150m的服务半径设置消防栓。在重大建筑物、厂站、仓库区应设置消防用水设施。





06

国土空间整治

生态修复

苍土乡河的生态修复主要为友邻水库周边，东砂河河道的生态修复

环境治理

构建镇村污水收集处置体系，促进全域污水全收集、全处理、全达标以及综合利用，减少污水对村庄周边生态环境影响

土地整治

规划期内实施农村建设用地整理，逐渐实施矿山生态修复



07

规划实施措施

7 规划实施措施

坚持“人民城镇人民建”谁投资、谁建设、谁受益的原则，根据土地有偿出让、转让的要求，开辟多方资金来源。

城镇建设应集中力量，优先建设基础设施和必需的公共服务设施，创造良好的投资和开发环境。

远近期相结合，量力而行，分批建设，尽早受益，急缓相协调，反对急功近利。

