

阜新蒙古族自治县王府镇 国土空间总体规划 (2021—2035年)

阜新蒙古族自治县王府镇人民政府

2024年02月

目 录

01 规划总则

02 国土空间管控

03 产业布局与引导

04 镇村体系规划

05 镇区布局规划

06 国土空间整治

07 规划实施措施

01

规划总则

规划定位

阜新市的“城市后花园”
城区的“米袋子、菜篮子、果园子”；
现代农业型城镇；

规划原则

(一) 城乡融合，乡村振兴 (二) 明确格局、强化管控
(三) 创新发展，多元驱动 (四) 绿色低碳、存量优化
(五) 均等共享，以人为本 (六) 市场主导，政府引导

规划范围

规划范围为王府镇行政辖域，总面积约158.90平方公里

规划期限

规划期限为2021——2035年
近期为2025年，远期至2035年

人口规模

常住人口规模

到2035年控制在1.85万人



02

国土空间管控

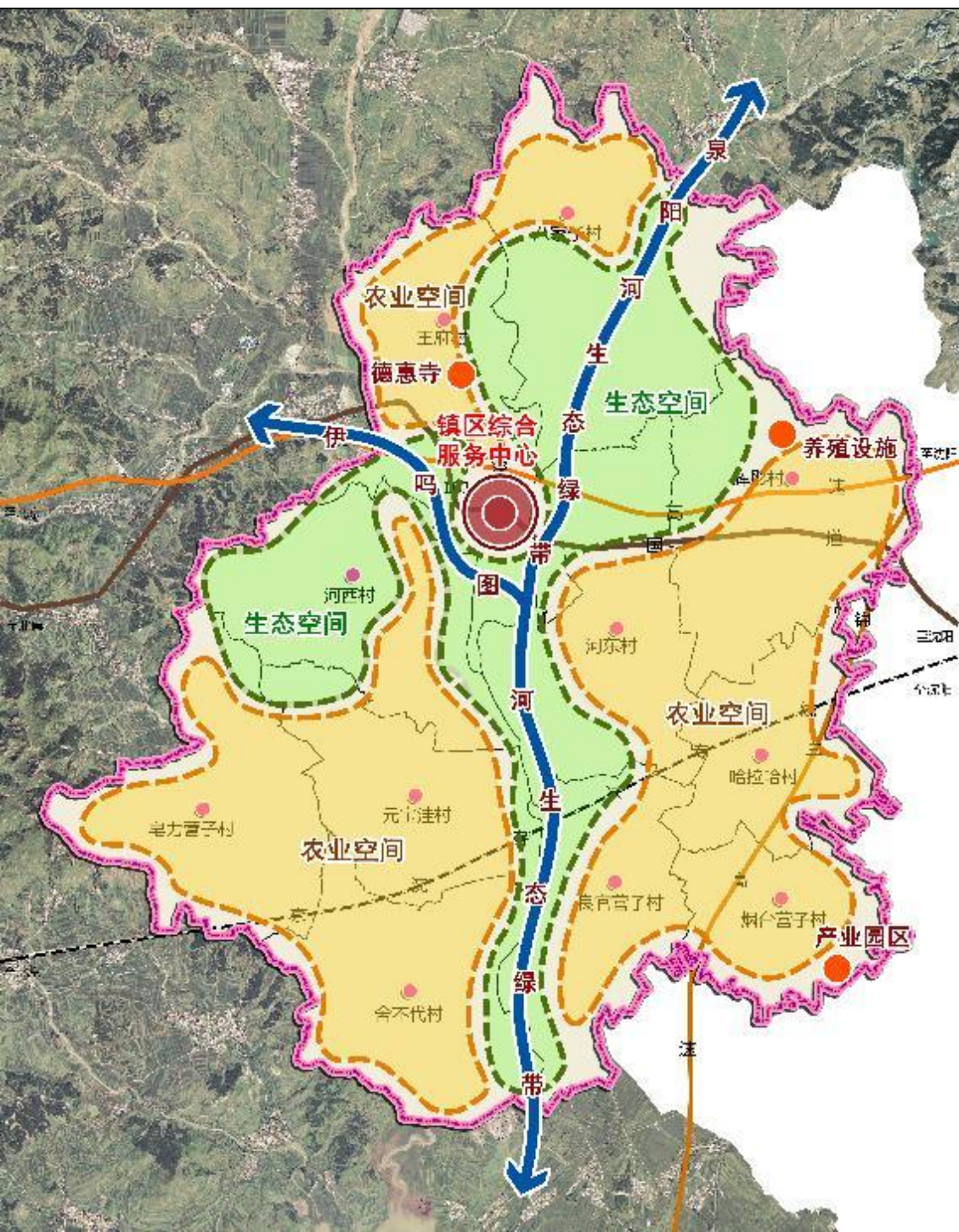
国土空间总体格局

构建“一心两带三空间”的全域国土空间总体格局

一 心：镇区综合服务中心；

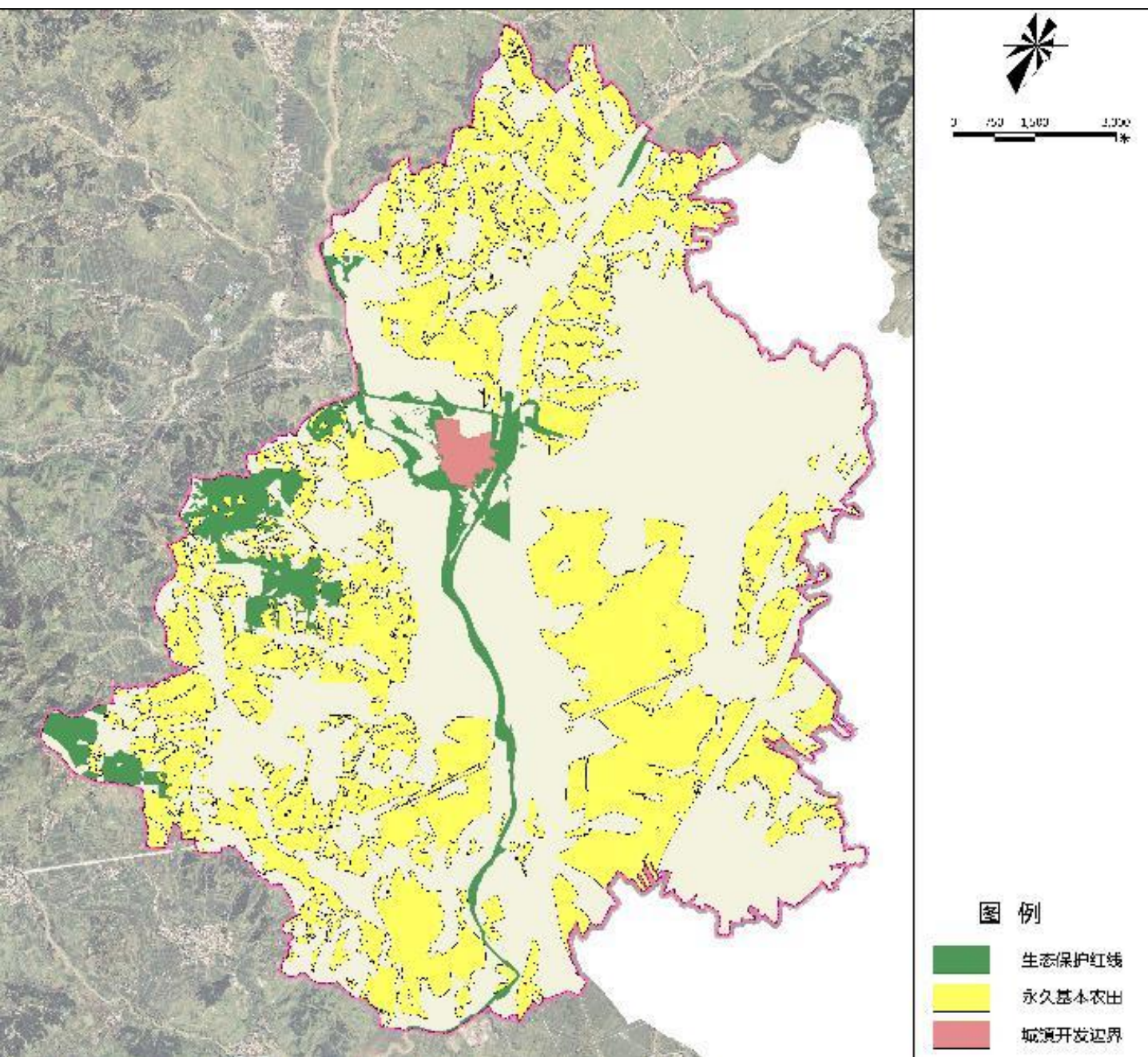
两 带：伊吗图河生态绿带和泉阳河生态绿带；

三板块：农业空间、生态空间和城镇空间。



图例

- 城镇建设核心
- 河流生态绿带
- 生态空间
- 农业空间
- 城镇空间

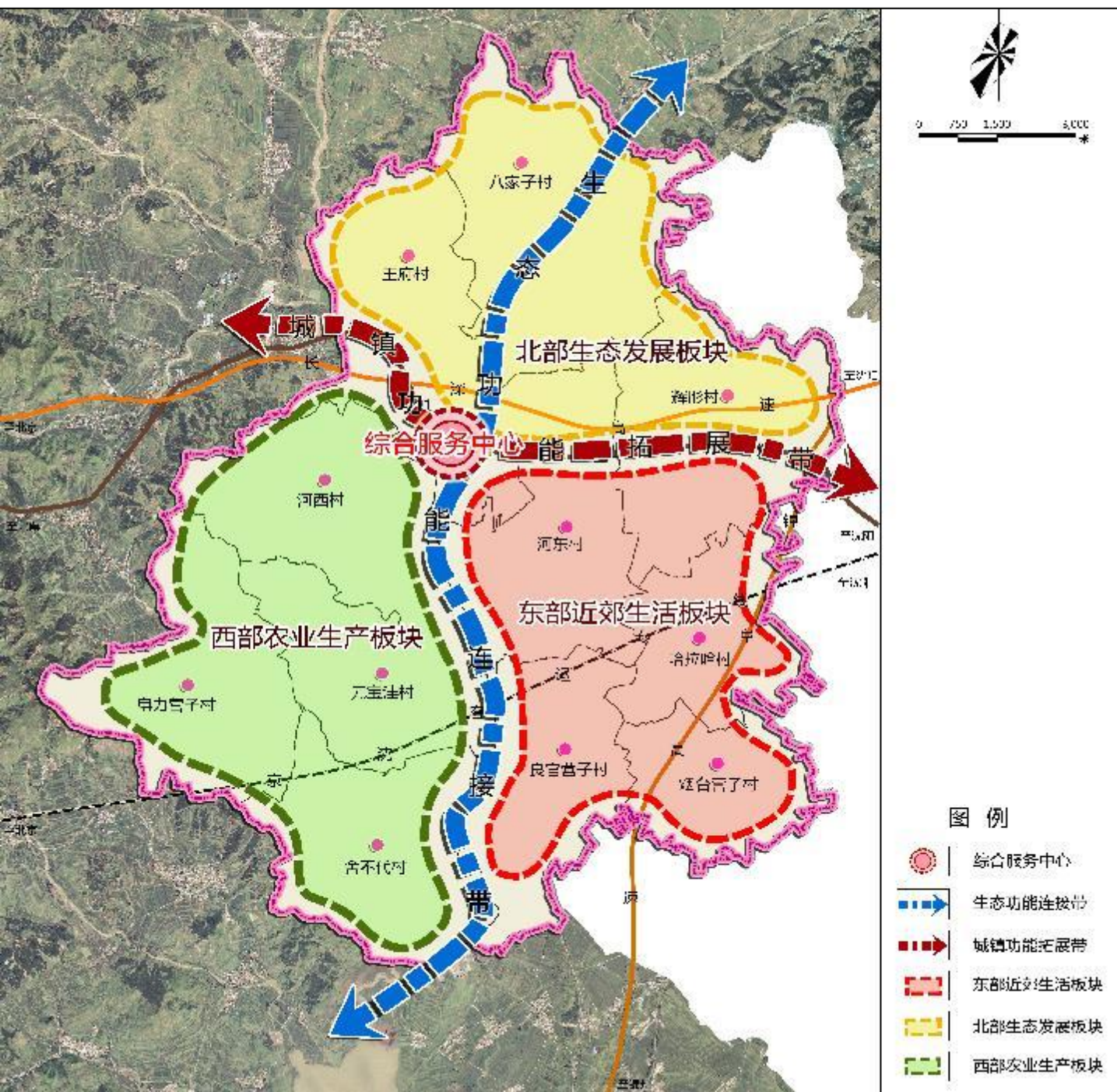


生态保护红线面积占辖区面积的5.36%

永久基本农田占王府镇耕地面积的53.68%

城镇开发边界占辖区面积的0.58%

城镇用地布局结构：“一心两带三板块”



一心：镇区综合服务中心。

两带：生态功能连接带和城镇功能拓展带。

三板块：东部近郊生活板块、西部农业生产板块和北部生态发展板块。



03

产业布局与引导

产业总体空间布局

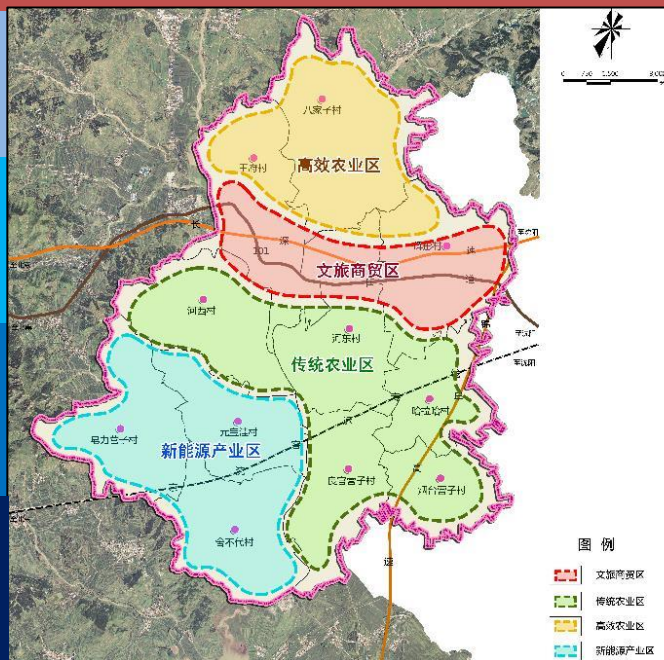
王府镇区域产业重点划分为四个产业区

高效农业区

传统农业区

文旅商贸区

新能源产业区



产业发展引导

第一产业

充分利用丰富的土地资源优势，发展杂粮、棚膜蔬菜、绿色山珍、中药材等作物种植和驴、蜂等特色养殖，在保障国家粮食安全的基础上，提高土地的产出价值，增加农民收入。

第二产业

发展生态绿色食品加工业、钛合金材料和绿色矿业，加大清洁能源产业的开发利用，以提高农副产品附加值，增强国民经济持续发展动力。

第三产业

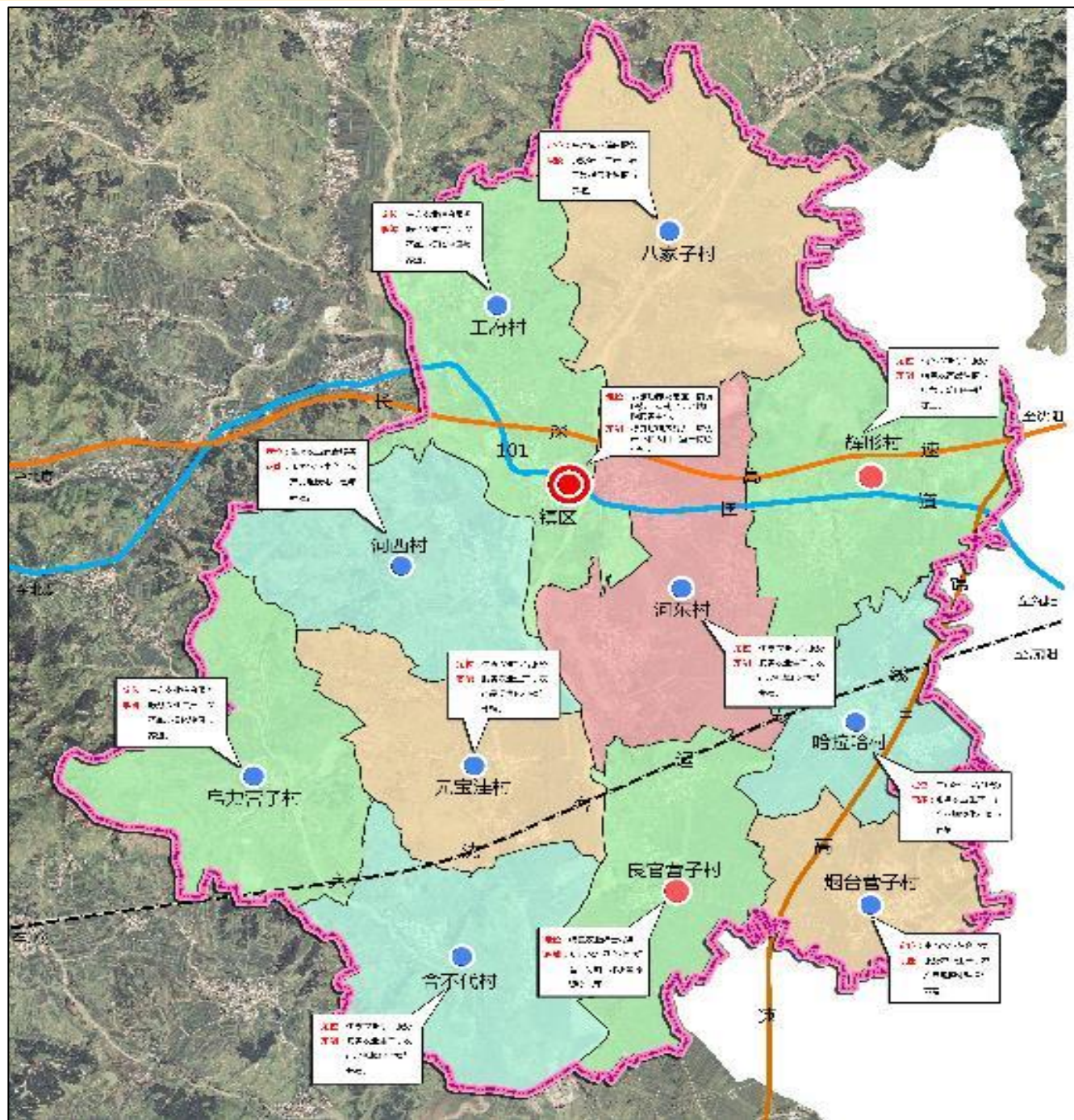
建立适应居民多样化需求的商业服务和电子商务网络，形成便捷快速的物流服务体系，大力发展田园休闲旅游，促进区域其他产业整体发展，推动第三产业转型升级。



04

镇村体系规划

镇村体系规划



构建“镇区——中心村——基层村”的三级镇村体系

镇区

王府村

中心村

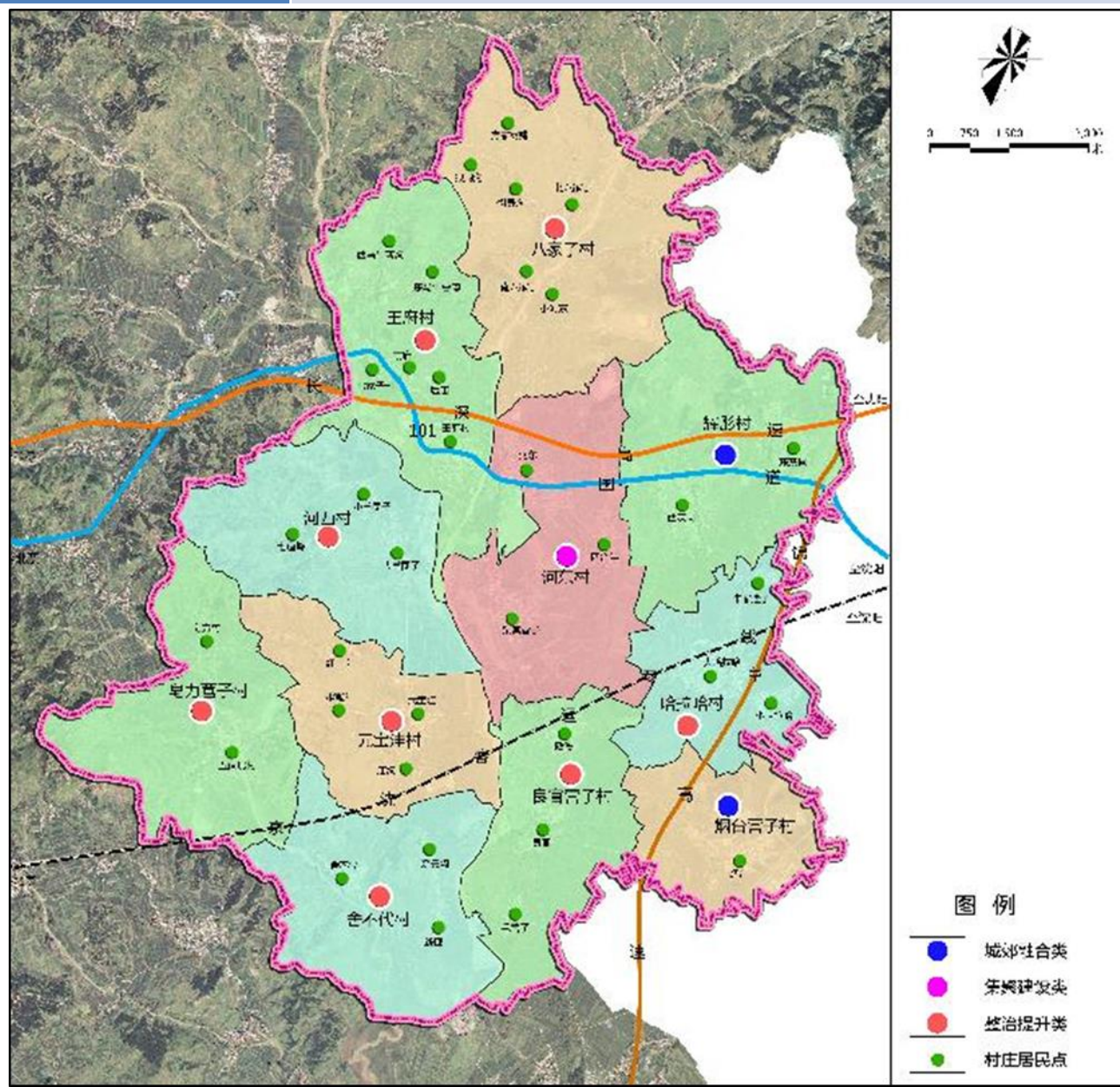
辉彤村、良官营子村

基层村

河东村、八家子村、哈拉哈村、烟台营子村、河西村、元宝洼村、舍不代村、皂力营子村

村庄分类管控

村庄类型	行政村名
集聚建设类	河东村
城郊融合类	辉彰村
整治提升类	烟台营子村
	王府村
	八家子村
	哈拉哈村
	良官营子村
	河西村
	元宝洼村
	舍不代村
	皂力营子





05

镇区布局规划

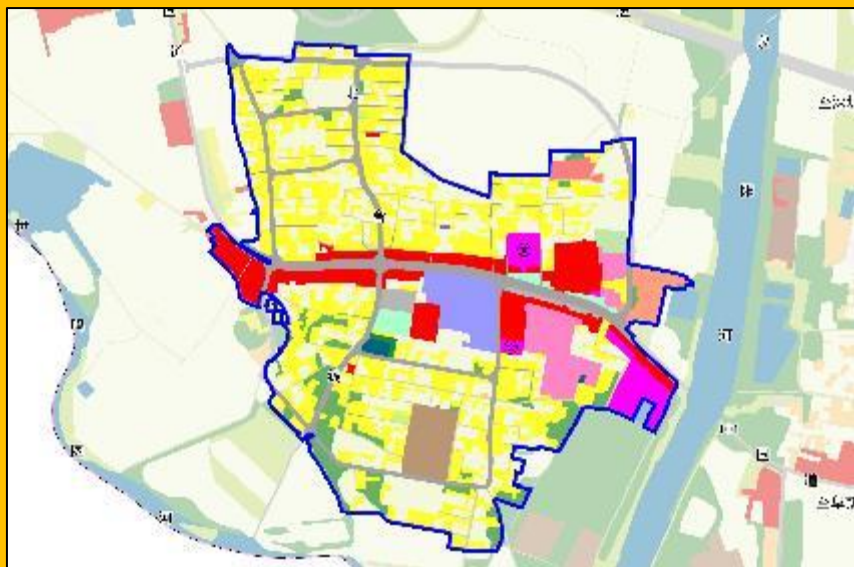
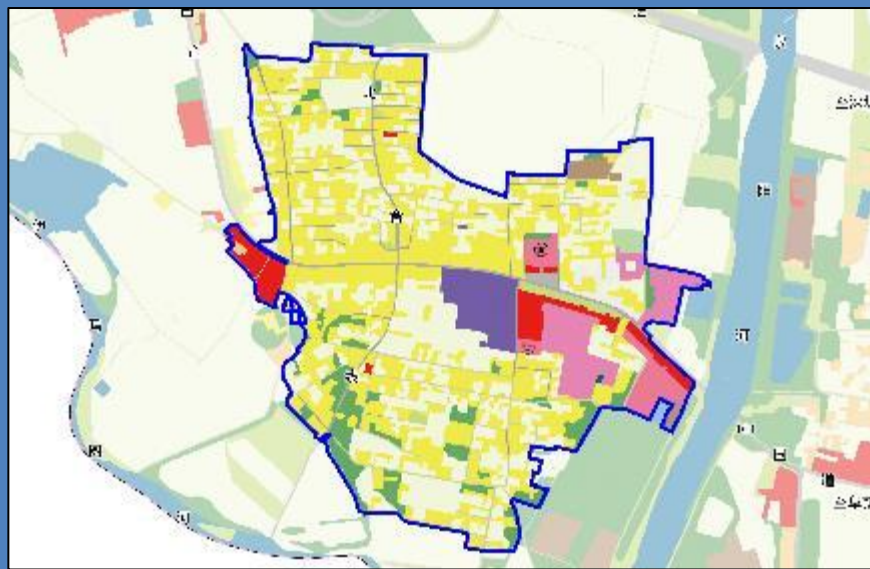
村庄用地布局

城镇住宅用地：降低至占镇区建设用地的29.7%

商业用地：增加至占镇区建设用地的7.33%

教育用地：增加至占镇区建设用地的3.68%

城镇道路用地：增加至占镇区建设用地的10.13%



公共设施布局

行政管理设施

镇政府位于王府村，设有公安派出所，建设管理机构、土地管理机构，工商、税务、粮管所，交通监理站，居委会等

医疗卫生设施

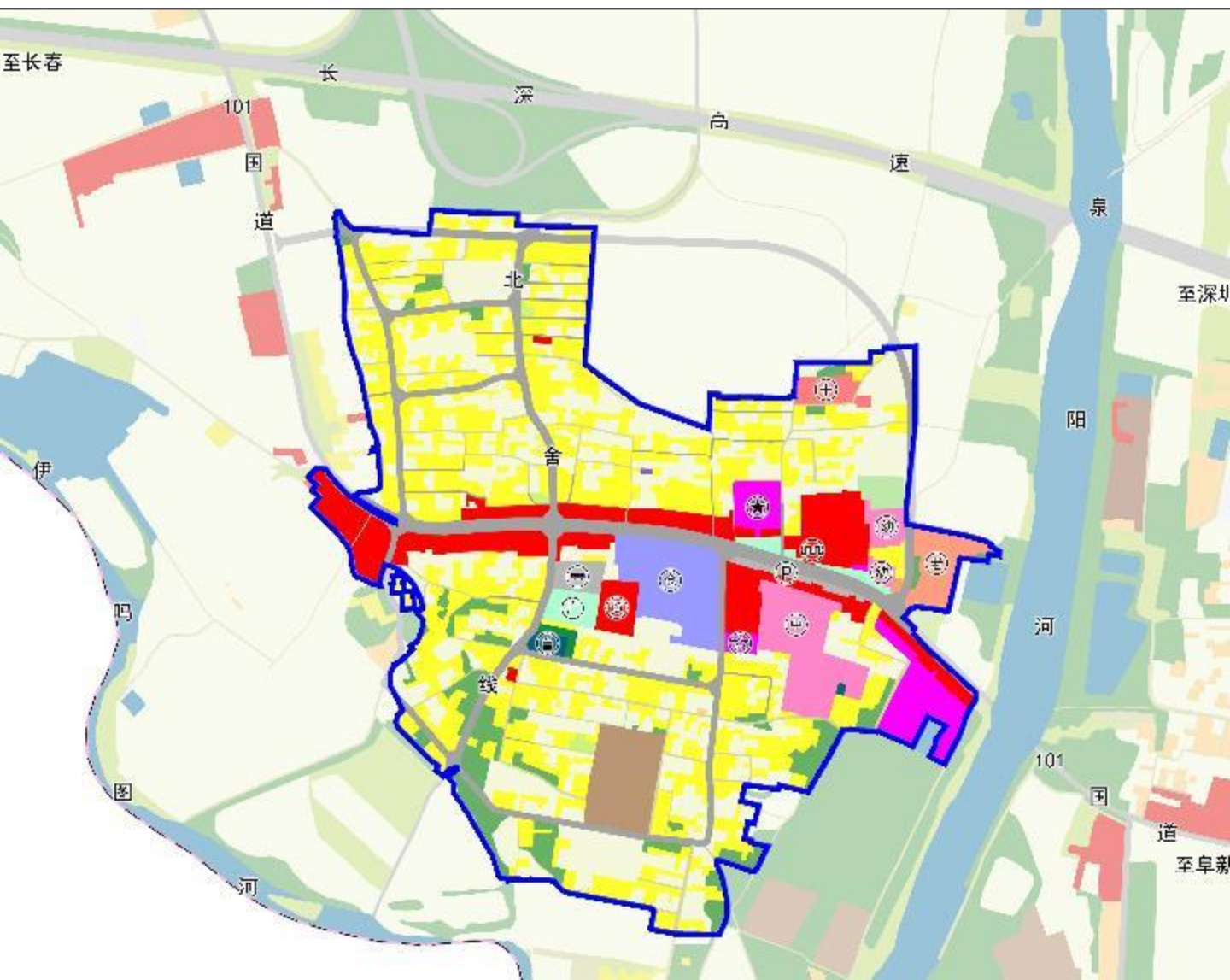
医疗卫生设施为王府镇医院

教育机构设施

教育机构用地为王府镇小学和中心幼儿园

商业服务设施

沿101国道的现状商业街



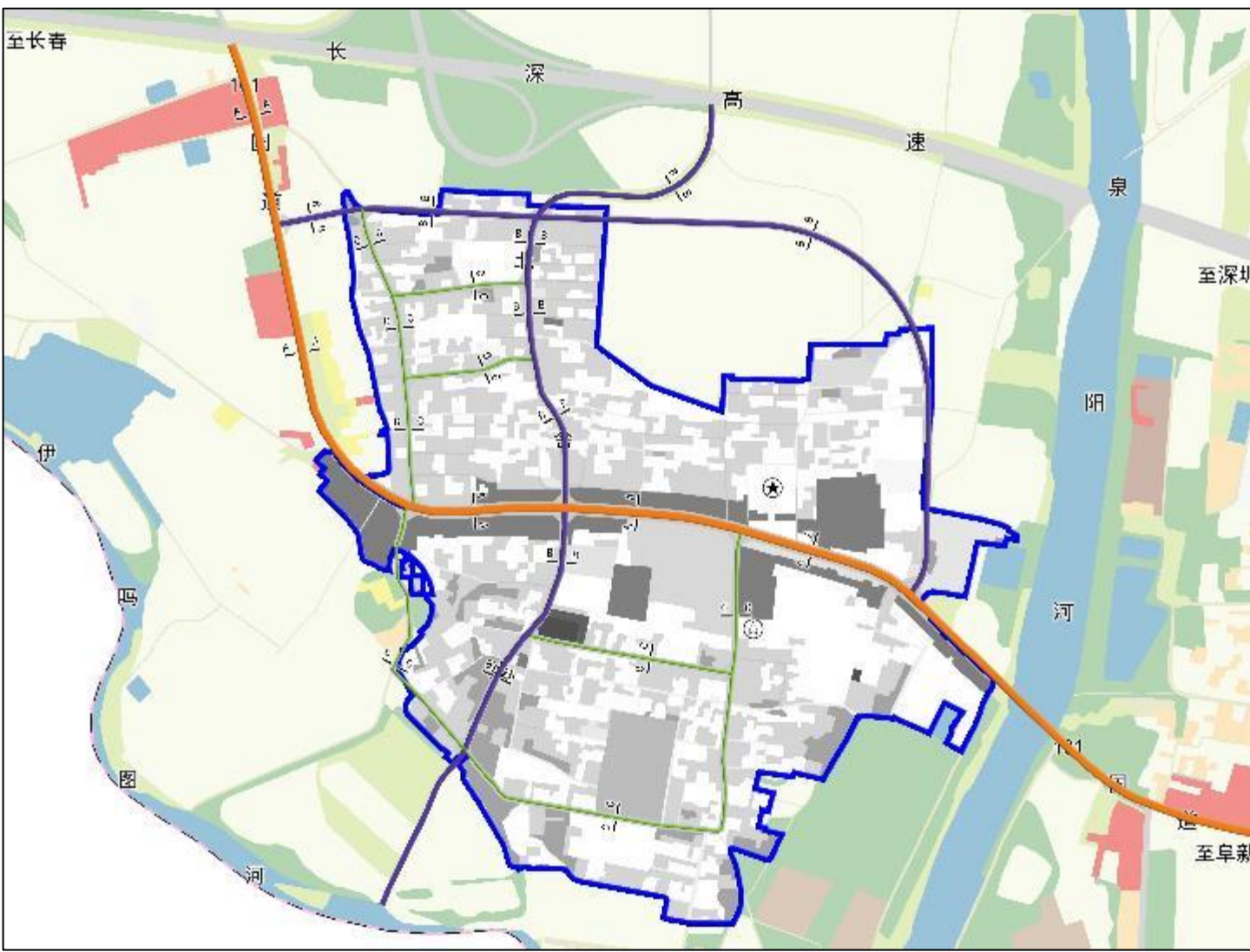
道路交通规划

道路系统等级分为**主干路、干路、支路**三个级别道路

主干路红线控制在24米

干路红线控制在15米

支路红线控制在12米



综合防灾规划

防洪规划

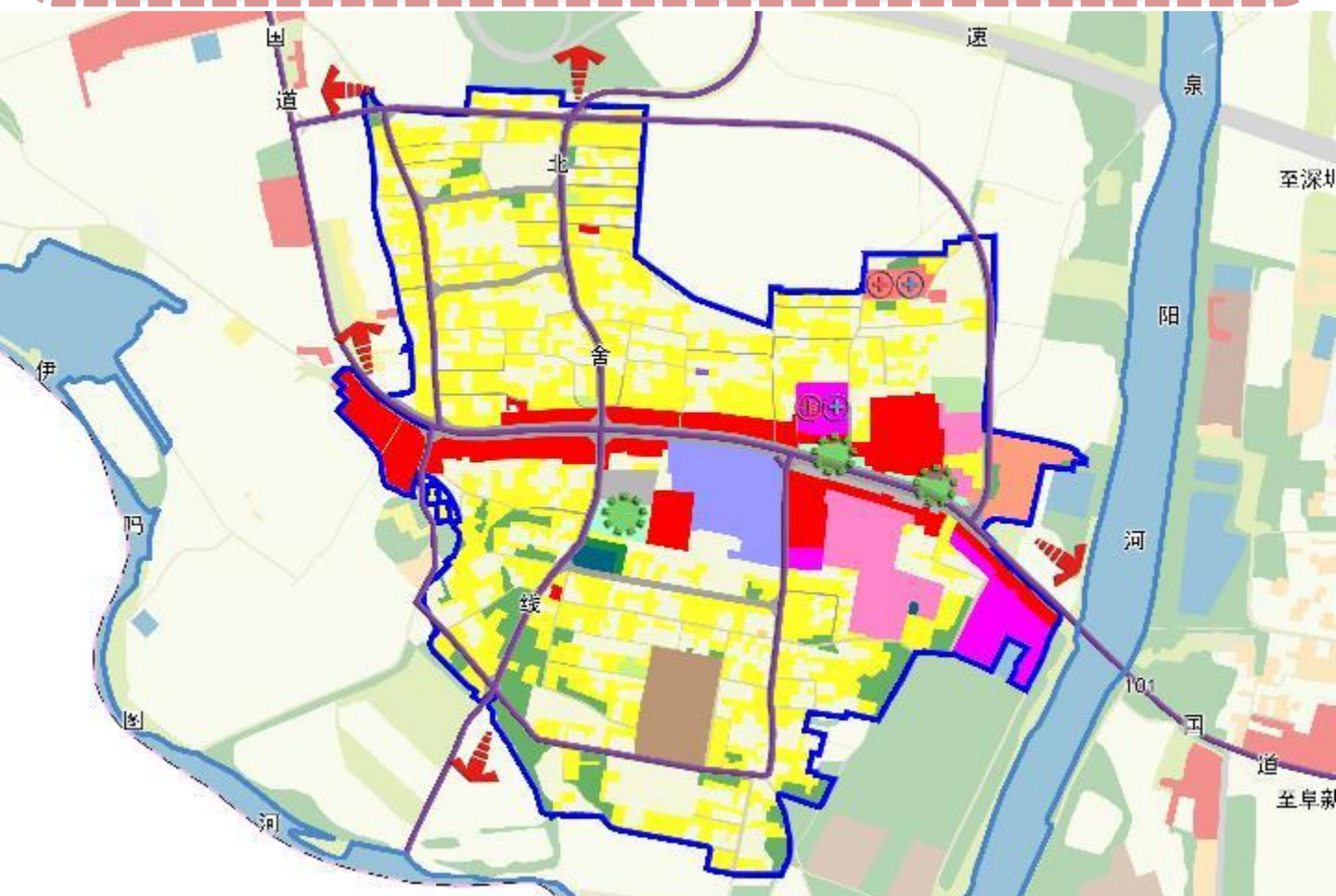
伊吗图河、泉阳河在王府镇镇区河段按50年一遇的防洪标准修筑防洪堤，进行设防。镇域内的泉阳河、伊吗图河河险段按20年一遇防洪标准修筑防洪堤，进行设防。

防震规划

王府镇属于地震烈度6度地区。镇域内主要公路和镇区道路作为震前和震后人员疏散及消防、救援车辆通行的通道。学校操场、公共绿地等地可作为疏散场地和临时避难的生活区。镇政府建立防震减灾领导小组，地震发生时转为抗震救灾指挥部。

消防规划

加强消防站消防设施和消防队伍建设，在城镇给水规划时保障消防用水量，合理布置消防取水点，沿供水管道以120-150m的服务半径设置消防栓。在重大建筑物、厂站、仓库区应设置消防用水设施。





06

国土空间整治

生态修复

王府镇河道治理主要为泉阳河和伊吗图河流域综合整治项目，进行全域水岸共治，打造美丽河湖

环境治理

构建镇村污水收集处置体系，促进全域污水全收集、全处理、全达标以及综合利用，减少污水对村庄周边生态环境影响

土地整治

规划期内实施农村建设用地整理，逐渐实施矿山生态修复





07

规划实施措施

- 1、坚持“人民城镇人民建”谁投资、谁建设、谁受益的原则，根据土地有偿出让、转让的要求，开辟多方资金来源。
- 2、城镇建设应集中力量，优先建设基础设施和必需的公共服务设施，创造良好的投资和开发环境。
- 3、远近期相结合，量力而行，分批建设，尽早受益，急缓相协调，反对急功近利。

