

公·示·草·案

务欢池镇国土空间规划

(2021—2035年)

务欢池镇人民政府
2024年7月

目录

- 01 规划总则
- 02 战略目标 引领发展
- 03 总体格局 全域统筹
- 04 农业空间 安全高质
- 05 生态空间 山清水秀
- 06 镇村空间 宜居宜业
- 07 设施支撑 体系构建
- 08 规划实施 机制完善



01

规划总则

1.1 指导思想

1.2 规划原则

1.3 规划范围

1.4 规划期限



1.1 指导思想

坚持以习近平新时代中国特色社会主义思想为指导，深入贯彻党的二十大精神，以及习近平总书记关于辽宁的系列重要讲话和指示批示精神，牢固树立和贯彻落实创新、协调、绿色、开放、共享发展理念，紧紧把握新一轮东北老工业基地全面振兴等重大战略，以突破辽西北、承接京津冀产业转移示范区建设、对接沈阳经济圈等重大机遇为契机，落实辽宁省、阜新市、阜蒙县重大决策部署，以乡村振兴为主线，以增进民生福祉为重心，坚持生态保护、底线思维，压实粮食安全责任，推动高质量发展，打造高品质生活，全面提升国土空间开发保护利用水平。

1.2 规划原则

坚持生态优先，绿色发展

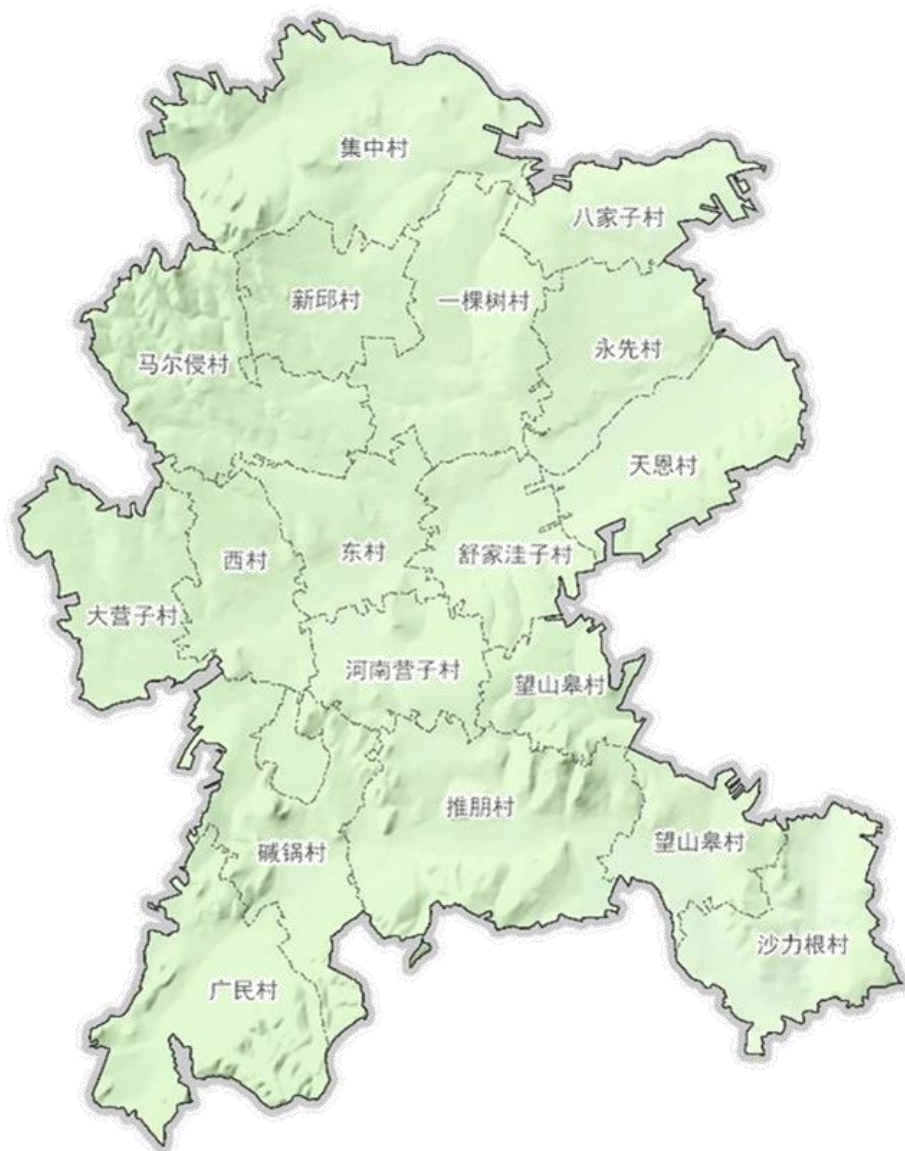
坚持民生为重，品质提升

坚持延续文脉、突出特色

坚持区域协同、城乡统筹

1.3 规划范围

规划范围包括镇域、镇区两个层次。务欢池镇下辖17个行政村，总面积**213.88**平方公里。



1.4 规划期限

规划基期年2020年，规划目标年为**2035**年，近期至**2025**年，远景展望至**2050**年。

02 战略目标引领发展

2.1 战略定位

2.2 城镇性质

2.3 发展目标



2.1 战略定位

辽西蒙东地区精品农产品集散地

阜新市中部生态宜居乡镇

阜蒙县东北部重要发展战略节点

2.2 城镇性质

阜蒙县重点乡镇，以粮食和畜牧业为基础、以本底杂粮种植为特色，形成粮食生产、加工、外销为主导职能的综合型农贸镇。



2.3 发展目标

2025

安全和谐、富有竞争力和可持续发展的国土空间格局初步形成。工业优势产业支撑作用显著增强，战略性新兴产业初具规模。农业产业化水平显著提高，绿色食品品牌形成较强竞争力。现代服务业加快发展，多元化产业体系基本形成。

2035

建设形成生产、生活、生态相协调的高品质国土空间。生产空间更加集约高效，生活空间更加舒适宜居，生态空间更加山清水秀，国土空间效率进一步提升。

2050

全镇域国土空间格局更加协调，人民群众获得感幸福感安全感全面提升。全面建成辽西蒙东地区精品农产品集散地、阜新市中部生态宜居乡镇。各项发展指标全面达到市内先进水平。



03 总体格局全域统筹

3.1 优化总体格局

3.2 严格底线管控



3.1 优化总体格局

统筹保护和开发

构建“一心引领，一轴驱动，三区协同”总体格局

一心

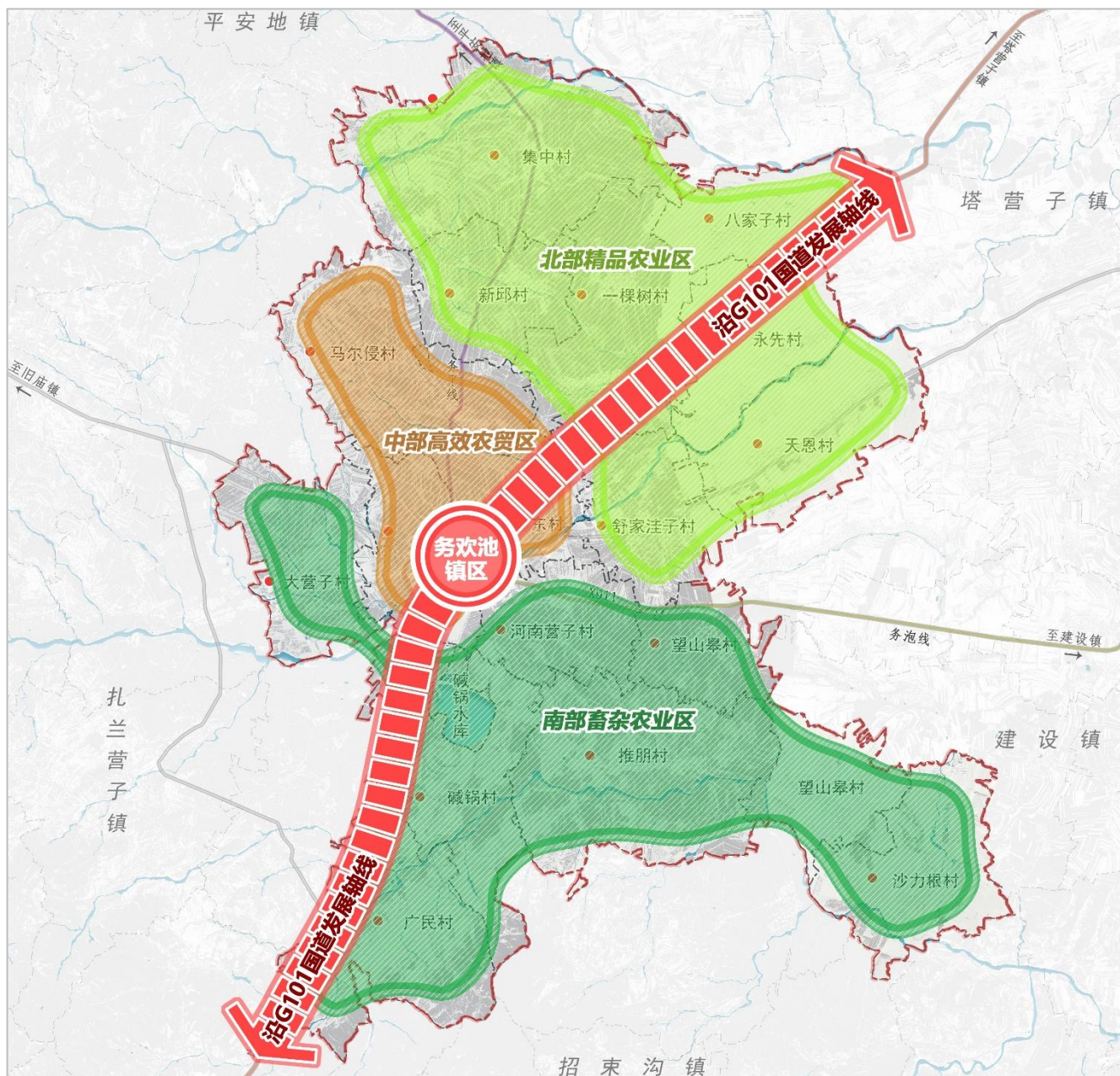
以务欢池镇镇区作为全镇域的政治、经济、文化的核心

一轴

以沿G101国道为主要城镇发展轴，串联全域主要发展片区

三区

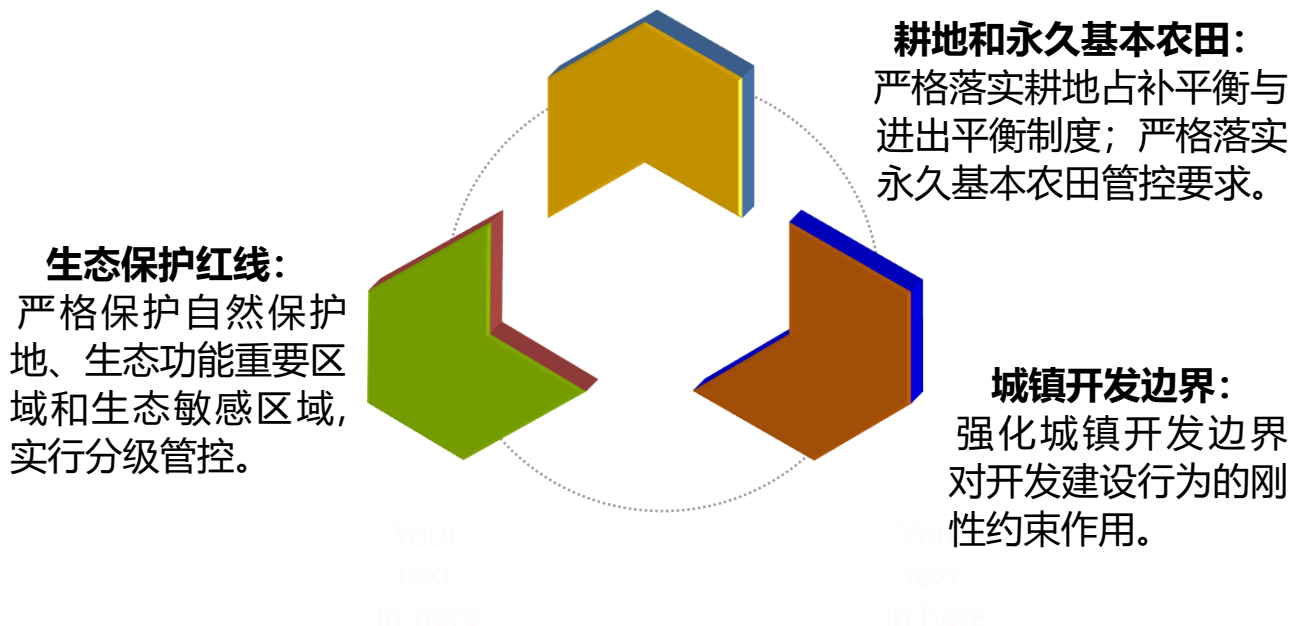
中部高效农贸区，北部精品农业区，南部畜杂农业区



3.2 严格底线管控

统筹空间发展底线

严格管控耕地与永久基本农田、生态保护红线、城镇开发边界



永久基本农田



生态保护红线



城镇开发边界



04 农业空间安全高质

4.1 优化农业生产空间

4.2 严格落实保护耕地

4.3 推进国土综合整治



4.1 优化农业生产空间

品牌+特色+绿色

在稳定发展粮食的基础上，树立主导农业品牌，分区培育特色及精品农产品



北部精品农业区

镇域内基本农作物仍是粮食种植，以八家子村、天恩村、集中村、新邱村、永先村、舒家洼子村等村屯加强发展设施农业，通过引进新品种、推广与应用节水灌溉、地膜覆盖、保护性耕作和深松等技术，提高单位面积产量。

同时，粮杂间作，发展谷子、黑豆、红小豆、绿豆等特色杂粮，打造特色杂粮品牌。



西部中草药创新区

大力发展中草药种植。依托目前大营子村、西村、碱锅村、广民村等村屯的中草药种植先锋，以沙参、黄精、防风、苍术为主要种植品种，采取“良药间作，高低配套”等模式，通过“专业合作社+农户+公司”的合作形式，高效利用农地向集约化和规模化发展推动传统农向特色农业的转变。



南部畜杂农业区

贯彻“畜牧强镇”战略，打造奶牛、生猪、肉羊、肉驴等优势特色畜牧业品牌。其中奶牛重点在碱锅村发展；肉羊重点在集中在推朋村、沙力根村、碱锅村、望山皋村发展；肉牛在大营子村发展；肉驴、禽类重点在大营子村、广民村发展。

同时，发展林果种植，以生态立镇为理念，发展生态林业、经济林业、观光林业。

4.2 严格落实保护耕地

严格控制耕地数量减少

将耕地保护目标和永久基本农田保护任务带位置下达至各村，作为规划期必须坚守的保护任务。严格耕地占补平衡，各类建设项目选址应尽量不占或少占耕地，实施耕地进出平衡。

加强耕地用途管制

落实“长牙齿”耕地保护硬举措，严格落实永久基本农田特殊保护，严格管控一般耕地转为其他农用地。严格落实永久基本农田特殊保护，永久基本农田不得转为林地、草地、园地等其他农用地及农业设施建设用地。

推进耕地质量建设

优先在粮食生产功能区、重要农产品生产保护区建设高标准农田，逐步将永久基本农田全部建成高标准农田。加强田块整治、农田水利设施、田间路网及农田配电等建设，实现耕地质量提升。



4.3 推进国土综合整治



积极推进农用地综合整治

统筹推进高标准农田建设，以粮食生产功能区和重要农产品生产保护区为重点，完善农田基础设施，改善农业生产条件，提高耕地质量和连片程度，提升粮食综合生产能力，推进农业现代化建设。稳妥推进一般耕地整理，开展田、水、路、林、村综合整治，改善农村生产生活条件，提升耕地质量。积极挖掘耕地后备资源潜力，引导后备资源适度有序开发。

稳妥开展农村建设用地整治

支持人口流出地区的农村建设用地整治，调整优化农村居民点用地布局。通过空心村治理、合村并点、集体建设用地流转、废弃建设用地复垦等多种措施，挖掘农村建设用地潜力。整合利用腾出的各类土地，增加农业生产空间特别是耕地面积。

系统推进乡村生态修复

优化乡村水系、林网、绿道等生态空间格局，促进人与自然和谐共生、村庄形态与自然环境相得益彰。推进农村生活垃圾、厕所粪污、生活污水等重点环境治理重点任务，完善相关收集、转运、处理设施体系。鼓励推广秸秆还田和资源化利用，严格管控秸秆露天焚烧，改善村容村貌。

05 生态空间山清水秀

5.1 筑牢生态安全格局

5.2 自然资源保护与利用

5.3 加快推进生态修复



5.1 筑牢生态安全格局

落实上级规划生态保护格局，务欢池镇主要以押京河、饶阳河、二道河水系为生态骨架，主要交通廊道为生态脉络，碱锅水库和南部的辽宁阜新查海自然保护区为主要核心节点，农田、森林为支撑，构建山水林田交融的生态保护格局。

自然保护地体系

以镇内的碱锅水库和自然保护地为主要核心，对周边重要自然生态系统、自然遗迹、自然景观及其所承载的自然资源、生态功能和文化价值实施长期保护。

镇内省级自然保护地1处。

田园生态体系

全面发挥农业生态系统服务功能，推进田园生态系统的建设，修复和完善生态廊道，恢复田间生物群落和生态链，建设健康稳定田园生态系统。优化农业景观生态格局，增强农田碳汇功能，降低农机碳排放，提高农业生产效率和土壤固碳能力。



5.2 自然资源保护与利用



水资源

加强水资源保护与利用。强化用水总量和强度控制，加快发展节水型农业；重点开展绕阳河、押京河河道治理及生态修复工程，加强汛期主要河流两岸农村畜禽养殖污染防治力度；推进农村饮用水水源地保护、农村生活污水处理，以及农业面源污染综合防治。



湿地资源

主要由库塘湿地、河流湿地等生态系统构成。严格控制对湿地的开发利用，对集中连片、破碎化严重、功能退化的湿地进行修复和综合整治；严格湿地用途监管，增强湿地生态功能，确保湿地生物多样性。



林草资源

加强林草资源保护管理，切实加强森林草原资源管理，严禁乱占林地和草原；优化林草空间布局，按照造林绿化空间适宜性评估明确造林绿化空间安排；加强林草资源修复建设，增强固碳能力。



矿产资源

推动资源节约集约利用，提高资源综合利用效率；加强矿山地质环境调查评价，科学有序推进矿山地质环境保护与治理工作；积极推动生产矿山的绿色改造，实现矿产资源可持续发展。

5.3 加快推进生态修复

开展水污染防治和水生态修复，提升水环境整体质量

针对镇内流域突出生态问题，重点开展绕阳河河道治理及生态修复工程。加大水污染防治力度，全面改善水环境质量。

开展森林整治与修复，增强碳汇和生物多样性功能

实施通道绿化、农田林网建设、流域水土保持生态治理，以及水系堤坝、河渠湖库周边绿化，提升森林生态系统的稳定性和服务功能。

开展土壤污染治理，保障用地环境和粮食安全

建立健全土壤污染防治工作机制，继续开展土壤污染状况详查，加强土壤环境监管能力建设，有序开展污染地块重点修复，提升土壤环境质量管理。

推进地质灾害综合防治，加强生态环境治理

以地质灾害高易发区域为重点，建立自然灾害综合风险调查机制。对地灾高发区内的受损房屋搬迁或修建，并开展损毁耕地、林地复垦复绿工程。

统筹推进林草生态修复，遏制土地沙化趋势

强化重点森林山体的修复和绿化，积极推进造林绿化工程。实施草原生态修复治理，加快退化草原植被和土壤恢复，提升草原生态功能和生产功能。



06 镇村空间宜居宜业

6.1 完善镇村体系

6.2 彰显魅力空间

6.3 优化村庄布局



6.1 完善镇村体系

形成“中心镇区——中心村——基层村”三级镇村体系

中心镇区 优化核心资源配置

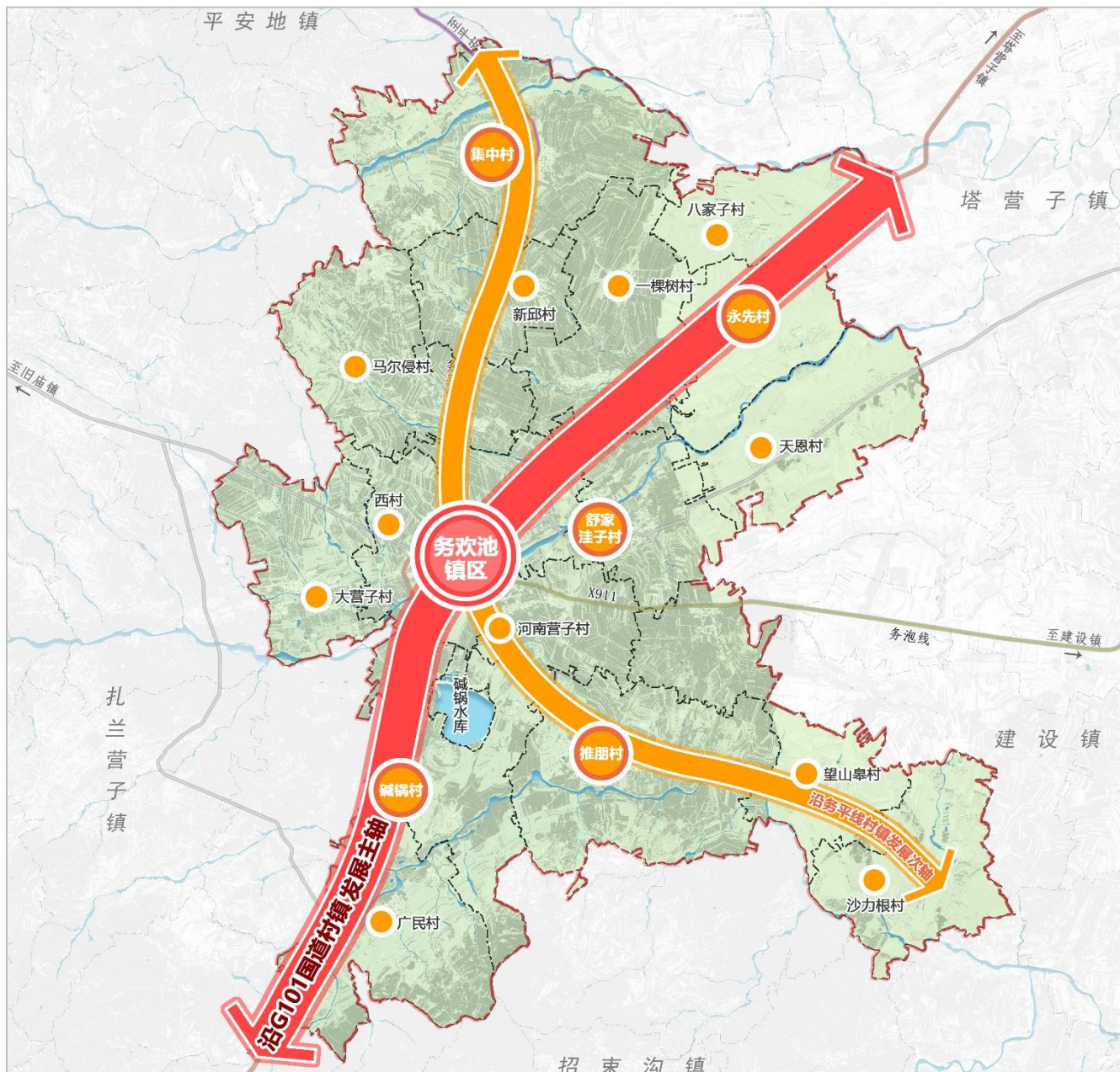
强化以县城和镇区为核心的**新型城镇化**，推动人口向县城、镇区集中。

中心村 增强片区服务能级

依托集中、永先、舒家洼子、推朋、碱锅五个已具备的一定发展优势且有空间支撑能力的行政村，培育为中心村，结合务欢池镇区共建共享，增强全域公共服务体系，辐射全部乡村发展。

基层村 错位发展一村一品

依托产业、风貌、文化等要素挖掘村落特色，“量身定做”错位发展，形成“一村一品，一村一业”。



6.2 彰显魅力空间

根据上位规划指引，结合务欢池镇域内山水环境、历史文化、乡土民俗等特色景观资源，构建三大魅力风貌特色区，塑造具有务欢池镇特色的“魅力国土风貌空间”。



北部景观田园魅力空间：以镇域北部的集中存、新邱村、一棵树村、八家子村、永先村、天恩村为主要区域，镇区为核心，充分发挥地势较为平坦的优势，以“田、河、林、草”为主要景观资源，塑造北部的景观田园魅力空间。

中部康养小镇魅力空间：以镇区为核心，结合周边大营子村、马尔侵村、舒家洼子村、河南营子村的中药材种植基础，以及青铜水渠、长城烽火台等文化元素的挖掘，形成中部文化康养魅力空间。

南部生态农牧魅力空间：以镇域南部的碱锅村、广民村、推朋村、望山皋村、沙力根村为主要区域，以生态农业、创新农业为总体风貌基调，碱锅水库、老鹰窝山等生态资源为核心，凝聚乡村人文价值，塑造南部高品质生态农牧美丽空间。

6.3 优化村庄布局

分类引导乡村发展，实施乡村振兴战略

集聚建设类

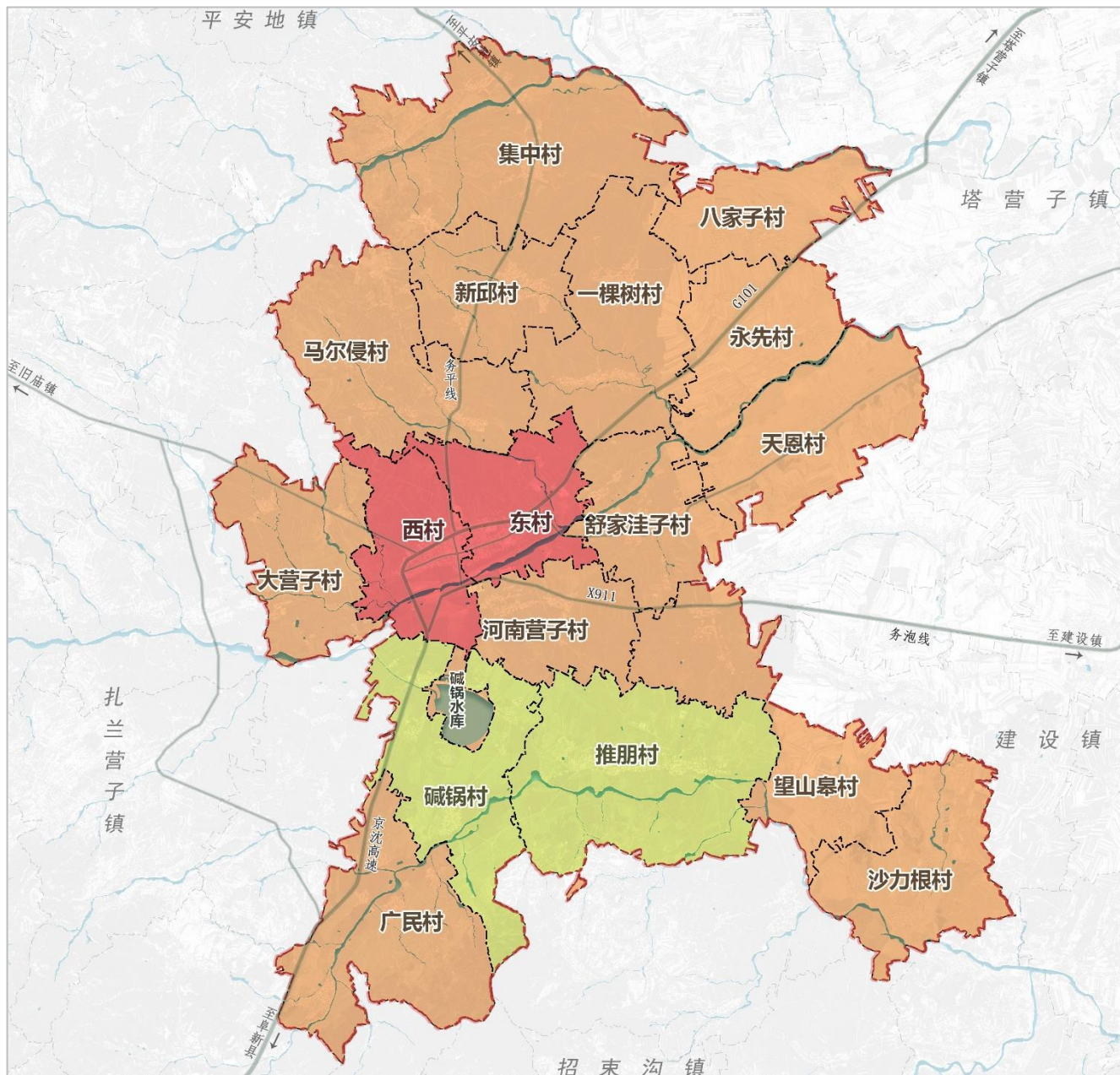
集约发展，全力推进基本公共服务和基础设施建设均等化，实现村庄环境品质提升、产业升级更新，打造示范样板，强化对周边村庄的辐射带动作用。

整治提升类

实施内涵型发展，以控制蔓延和环境整治为主，持续改善农村人居环境。建设重点是注意保护原有村庄空间格局，提高基本的生产和生活条件。

特色保护类

保留有历史文化价值的古村落和古民宅，统筹保护、利用与发展的关系，完善基础设施和公共环境，保持村庄传统格局、风貌以及自然和田园景观等整体空间形态。



07 设施支撑体系构建

7.1 区域交通规划

7.2 基础设施规划

7.3 综合防灾规划



7.1 区域交通规划

提升对外交通服务能级

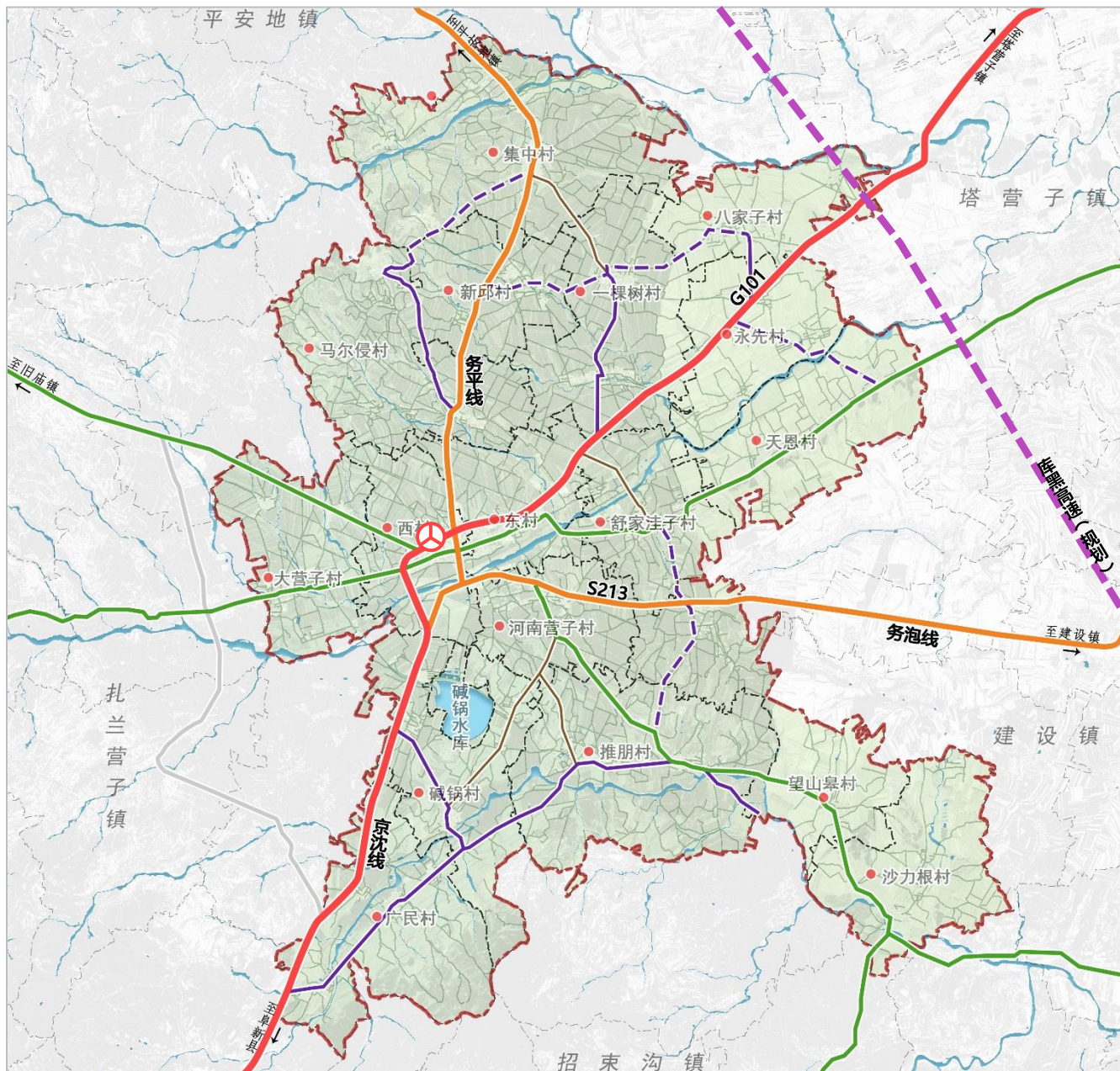
提升京沈线（国道）、务平线（省道）对外联系通道服务能级，近远期结合，近期主要以改造为主，远期以局部优化新建为主。

优化镇域内部交通网络

完善镇域“放射型”路网结构，逐步优化为“放射型+环形”路网，提升“村村通”通行条件。

完善镇域交通基础设施

落实上级规划布局，加快建设务欢池镇物流枢纽设施；规划建设务欢池镇客运站，提高镇客运及枢纽运输能力。



7.2 基础设施规划

供排水 系统

给水：全面建设城乡一体化供水工程，城镇自来水普及率达到100%。

排水：完善污水处理设施建设，推进再生水综合利用，打造符合标准的排水防涝体系。

能源 系统

电力：加快能源绿色低碳转型，构建安全可靠、运行经济的供电网络体系。

燃气：推动管道天然气建设，以液化天然气作为补充气源。

供热：以集中供热为主，分散供热为辅，推广清洁能源供热。

环卫 系统

推进全域垃圾分类、处理与资源化利用体系，完善乡镇垃圾收运处理体系，提升垃圾资源利用水平。加快推进危险废物处置设施建设力度。

信息设施 网络系统

加快推进现代信息基础设施网络建设，实现5G网络全覆盖，5G通信覆盖率达100%，推动智慧城镇建设。



7.3 综合防灾规划



抗震

- 抗震设防烈度为6度，地震动峰值加速度为0.05g。一般工业、民用建筑必须按基本烈度设防，城市生命线工程应提高一度设防。



地质灾害防治

- 隐患点周边应采取工程治理和搬迁避让等措施予以治理，保障生命和财产安全。



消防

- 按照标准建设消防设施，配备相应人员、车辆及设备。充分保障消防用水供给，确保消防道路顺畅和通讯畅通。



生命线保障

- 完善应急救灾设备管理系统，推进应急救灾物资储备系统建设，建设救灾疏散生命通道。



防洪防涝

镇区防洪标准为20年一遇，农村渠道防洪标准为10年一遇。提升排水系统能力，科学制定防洪应急预案，提升全社会快速应急能力。



公共卫生

强化全域公共卫生安全保障，建立城乡联动公共卫生应急信息平台，完善网格化管理机制。

08 规划实施机制完善

8.1 规划传导机制

8.2 制定近期计划

8.3 健全配套政策

8.4 完善信息化建设



8.1 规划传导机制

落实上位规划，遵循提出的重要指引及管控内容，做好规划衔接。

城镇开发边界内，根据干道、河流等自然地理界线，结合管理边界以及开发时序，合理划定详细规划编制单元，同时明确单元公共服务设施配置要求、开发强度和高度等风貌管控要求。

城镇开发边界外，结合县域村庄规划成果，制定镇内实用性村庄规划编制单元，保证乡村建设有规可依。

8.2 制定近期计划

根据上位规划及乡镇未来发展建设需求，制定近期建设项目。近期建设项目涵盖道路交通、基础设施、镇容镇貌、产业发展、公共服务设施等类型。

8.3 健全配套政策



8.4 完善信息化建设

整合务欢池镇相关数据，汇入国土空间基础信息平台 and “一张图” 实施监督信息系统，为规划全周期管理提供信息化技术支撑。