


公 • 示 • 草 • 案

招 束 沟 镇 国 土 空 间 规 划

(2021—2035年)



招束沟镇人民政府
2024年7月

目录

- 01 规划总则
- 02 战略目标 引领发展
- 03 总体格局 全域统筹
- 04 农业空间 安全高质
- 05 生态空间 山清水秀
- 06 镇村空间 宜居宜业
- 07 设施支撑 体系构建
- 08 规划实施 机制完善



01

规划总则

1.1 指导思想

1.2 规划原则

1.3 规划范围

1.4 规划期限



1.1 指导思想

坚持以习近平新时代中国特色社会主义思想为指导，深入贯彻党的二十大精神，以及习近平总书记关于辽宁的系列重要讲话和指示批示精神，牢固树立和贯彻落实创新、协调、绿色、开放、共享发展理念，紧紧把握新一轮东北老工业基地全面振兴等重大战略，以突破辽西北、承接京津冀产业转移示范区建设、对接沈阳经济圈等重大机遇为契机，落实辽宁省、阜新市、阜蒙县重大决策部署，以美丽宜居乡村建设为抓手，坚持生态保护、底线思维，压实粮食安全责任，推动高质量发展，打造高品质生活，全面提升国土空间开发保护利用水平，奋力开创美丽富庶、和谐开放新局面。

1.2 规划原则

坚持生态优先，绿色发展

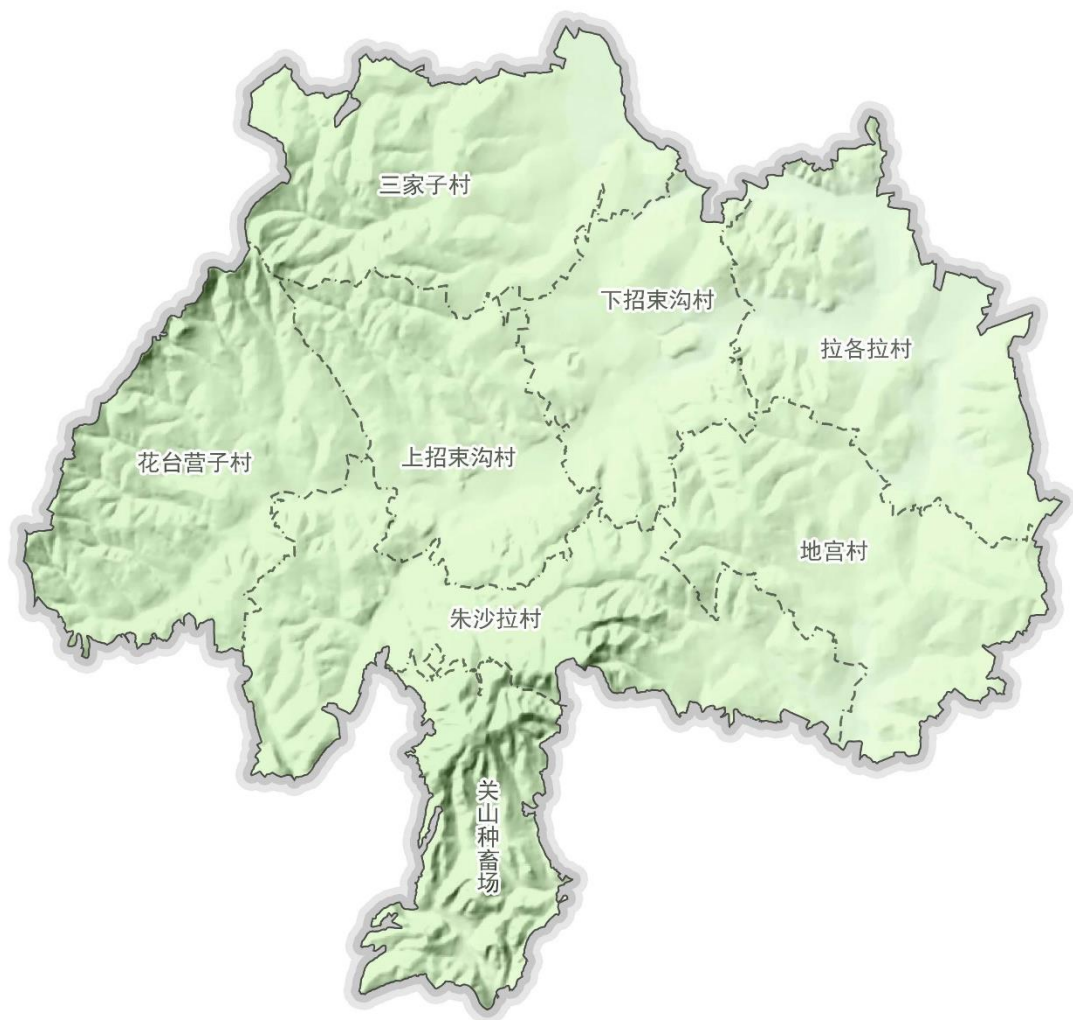
坚持民生为重，品质提升

坚持延续文脉、突出特色

坚持区域协同、城乡统筹

1.3 规划范围

规划范围包括镇域、镇区两个层次。招束沟镇下辖7个行政村及关山种畜场，总面积 **181.14** 平方公里。



1.4 规划期限

规划基期年2020年，规划目标年为**2035**年，近期至**2025**年，远景展望至**2050**年。

02 战略目标引领发展

2.1 战略定位

2.2 城市性质

2.3 发展目标



2.1 战略定位

阜新市东部宜居美镇

阜蒙县花生绿色食品生产基地

2.2 城镇性质

阜蒙县东部

以花生生产加工销售为主导的宜居农业服务型城镇



2.3 发展目标

2025

大力发展特色农业、精品农业、高效农业，推动农业产业结构优化升级，提高花生种植质量和产量。安全和谐、富有竞争力和可持续发展的国土空间格局初步形成。

2035

建设形成生产、生活、生态相协调的高品质国土空间。生产空间更加集约高效，生活空间更加舒适宜居，生态空间更加山清水秀，国土空间效率进一步提升。

2050

全镇域国土空间格局更加协调，人民群众获得感幸福感安全感全面提升。全面建成阜新东部地域特色鲜明的宜居小城镇，阜蒙县以花生生产为主导的绿色食品生产基地。



03 总体格局全域统筹

3.1 优化总体格局

3.2 严格底线管控



3.1 优化总体格局

统筹保护和开发

构建“1心、1轴、4片区”的国土空间开发保护格局

1 心

以招束沟镇镇区作为全镇域的政治、经济、文化的综合服务核心

1 轴

以沙十线为主的城镇统筹发展轴，串联全镇域城镇发展

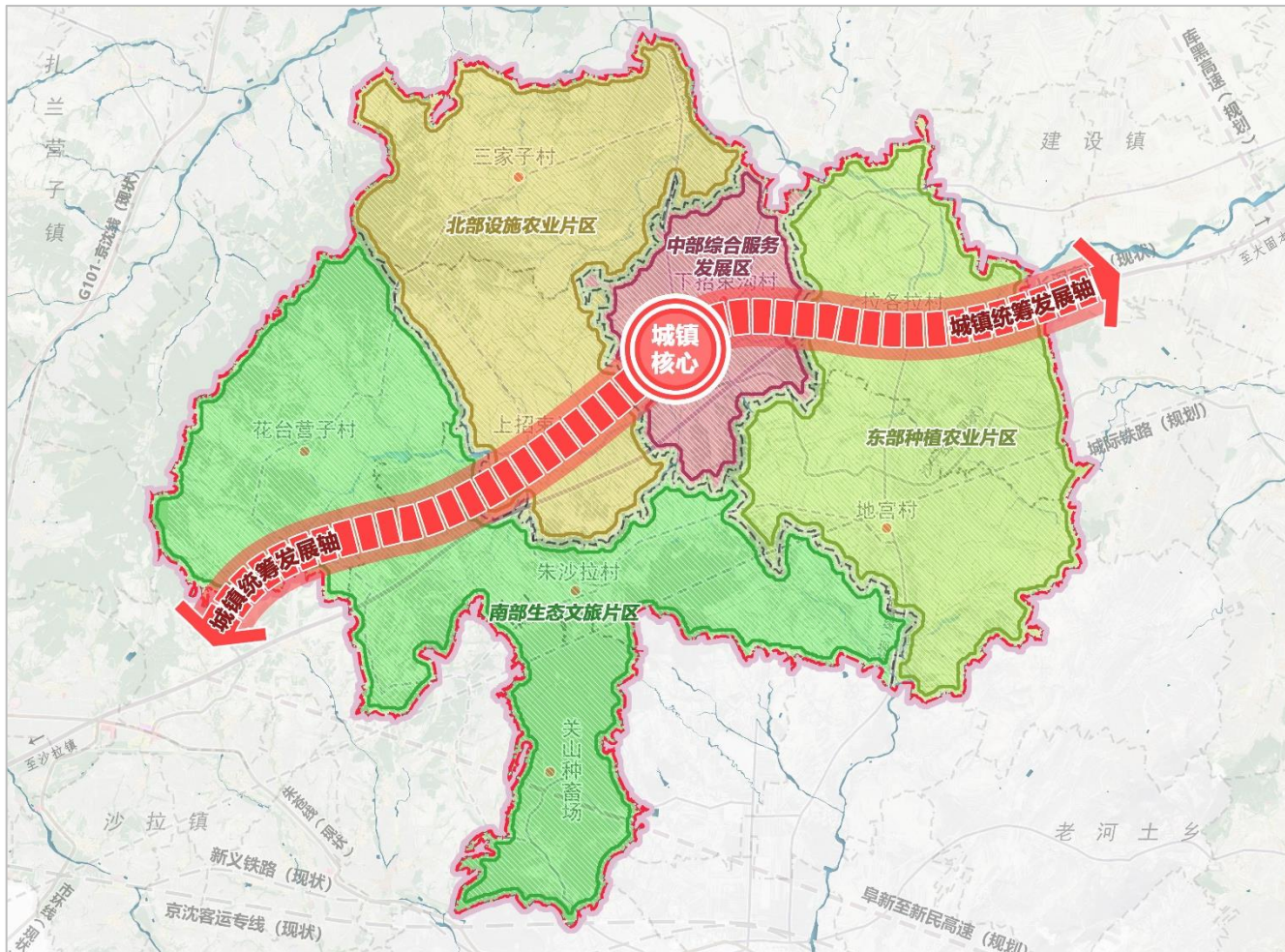
4 片区

中部综合服务发展区：以居住、商贸、生产服务等为主要功能的发展片区；

东部种植农业片区：以花生种植为主要特色农产品的种植农业片区；

北部设施农业片区：以设施农业为主的高质量农业生产片区；

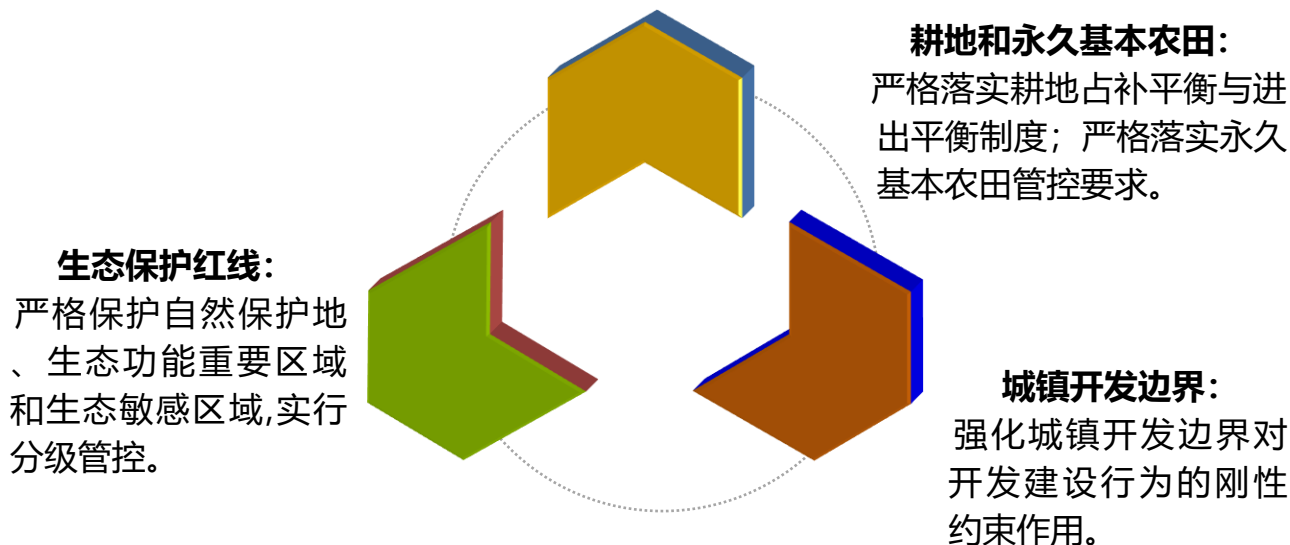
南部生态文旅片区：以辽宁阜新查海自然保护区为主要旅游资源的生态文旅片区。



3.2 严格底线管控

统筹空间发展底线

严格管控耕地与永久基本农田、生态保护红线，划定村庄建设边界



永久基本农田



生态保护红线



城镇开发边界



04 农业空间安全高质

4.1 优化农业生产空间

4.2 严格落实保护耕地

4.3 推进国土综合整治



4.1 优化农业生产空间

强品牌，提质量，拓链条

在稳定发展粮食的基础上，树立主导农业品牌，积极开拓农业链条



基础农业“提质量”

全面提升农业空间生产质量，主要依托镇域北侧的农生产空间，加强发展设施农业，通过引进新品种、推广与应用节水灌溉、地膜覆盖、保护性耕作和深松等技术，提高单位面积产量。



林地农业“拓链条”

拓展农业链条，依托南部关山及老鹰窝山丰富的林地资源，科学合理的向山林地“要经济”，培育发展林下、林中农业。



优势农业“强品牌”

以花生种植为基础，因地制宜发展地域特色农业产业，打造阜蒙县重要花生农业种植区树立招束沟花生品牌。

4.2 严格落实保护耕地

严格控制耕地数量减少

将耕地保护目标和永久基本农田保护任务带位置下达至各村，作为规划期必须坚守的保护任务。严格耕地占补平衡，各类建设项目选址应尽量不占或少占耕地，实施耕地进出平衡。

加强耕地用途管制

落实“长牙齿”耕地保护硬举措，严格落实永久基本农田特殊保护，严格管控一般耕地转为其他农用地。严格落实永久基本农田特殊保护，永久基本农田不得转为林地、草地、园地等其他农用地及农业设施建设用地。

推进耕地质量建设

优先在粮食生产功能区、重要农产品生产保护区建设高标准农田，逐步将永久基本农田全部建成高标准农田。加强田块整治、农田水利设施、田间路网及农田配电等建设，实现耕地质量提升。



4.3 推进国土综合整治



积极推进农用地综合整治

统筹推进高标准农田建设，以粮食生产功能区和重要农产品生产保护区为重点，完善农田基础设施，改善农业生产条件，提高耕地质量和连片程度，提升粮食综合生产能力，推进农业现代化建设。稳妥推进一般耕地整理，开展田、水、路、林、村综合整治，改善农村生产生活条件，提升耕地质量。积极挖掘耕地后备资源潜力，引导后备资源适度有序开发。

稳妥开展农村建设用地整治

支持人口流出地区的农村建设用地整治，调整优化农村居民点用地布局。通过空心村治理、合村并点、集体建设用地流转、废弃建设用地复垦等多种措施，挖掘农村建设用地潜力。整合利用腾出的各类土地，增加农业生产空间特别是耕地面积。

系统推进乡村生态修复

优化乡村水系、林网、绿道等生态空间格局，促进人与自然和谐共生、村庄形态与自然环境相得益彰。推进农村生活垃圾、厕所粪污、生活污水等重点环境治理重点任务，完善相关收集、转运、处理设施体系。鼓励推广秸秆还田和资源化利用，严格管控秸秆露天焚烧，改善村容村貌。

05 生态空间山清水秀

5.1 筑牢生态安全格局

5.2 自然资源保护与利用

5.3 加快推进生态修复



5.1 筑牢生态安全格局

落实上级规划生态保护格局，招束沟镇主要以田园为主要生态基底，以招束沟河为生态保护带；以镇域西、南侧的辽宁阜新查海自然保护区为主要生态屏障；以镇域长深高速、沙十线、务招线、地富线等主要交通廊道为生态脉络。以林斑、山丘为主要生态要素节点，构建山水林田交融的生态保护格局。

自然保护地体系

构建自然保护地体系，对重要自然生态系统、自然遗迹、自然景观及其所承载的自然资源、生态功能和文化价值实施长期保护。

镇域内省级自然保护地1处。

生态田园体系

全面发挥农业生态系统服务功能，推进田园生态系统的建设，探索农林牧渔融合循环发展模式，修复和完善生态廊道，恢复田间生物群落和生态链，建设健康稳定田园生态系统。优化农业景观生态格局，提升农田基础设施生态化水平，改良土壤生态与提升地力水平，修复污染土壤生态环境。

生态廊带体系

严格保护招束沟镇内部河流水系，优化提升防洪保安、水资源配置、水环境治理、水文化景观建设等。加强建设长深高速、沙十线、务招线、地富线以及镇域内主要乡道两侧的防护绿带，以廊带体系联通内部生态资源系统的连续性。

5.2 自然资源保护与利用



水资源

加强水资源保护与利用。强化用水总量和强度控制，加快发展节水型农业；开展河道治理及生态修复工程，重点加强汛期招束沟河、樱桃沟河等河流两岸农村畜禽养殖污染防治力度；加大水污染防治力度，积极开展河流保护专项行动，全面改善水环境质量。



湿地资源

招束沟镇湿地资源主要由库塘湿地、河流湿地等生态系统构成。严格控制对湿地的开发利用，对集中连片、破碎化严重、功能退化的湿地进行修复和综合整治，增强湿地的碳汇能力和生态功能。



林草资源

加强林草资源保护管理，切实加强森林草原资源管理，严禁乱占林地和草原；优化林草空间布局，按照造林绿化空间适宜性评估明确造林绿化空间安排；加强林草资源修复建设，增强固碳能力。



矿产资源

推动资源节约集约利用，提高资源综合利用效率；加强矿山地质环境调查评价，科学有序推进矿山地质环境保护与治理工作；积极推动生产矿山的绿色改造，实现矿产资源可持续发展。

5.3 加快推进生态修复

实施水环境综合整治。针对镇内流域突出生态问题，重点开展河道治理修复工程。逐步减少主要河流两岸城乡生活、工业、农业种养殖等污染源排放。推进农村饮用水保护、生活污水处理、农药化肥等面源污染综合防治工作。

开展森林整治与修复。完善天然林和公益林保护制度，增加森林面积和蓄积量。实施通道绿化、农田林网建设、流域水土保持生态治理，以及水系堤坝、河渠湖库周边绿化，提升森林生态系统的稳定性和服务功能。

实施草原生态修复工程。加强重点区域退化林草生态治理，逐步实现生态治理重点区域的生态状况明显好转。科学谋划草原生态保护修复工程布局，改善草原生态整体状况，提升可持续发展能力。

推进地质灾害综合防治。以地质灾害高易发区域为重点，建立自然灾害综合风险调查机制。提高地质灾害预防防治能力。对地质灾害高易发区内的受损房屋搬迁或修建，并开展损毁耕地、林地复垦复绿工程。

开展土壤污染治理修复。切实加强土壤污染防治，逐步改善土壤环境质量。到规划期末，全镇农用地和建设用地土壤环境安全得到有效保障，土壤环境风险得到全面管控。



06 镇村空间宜居宜业

6.1 完善镇村体系

6.2 彰显魅力空间

6.3 优化村庄布局



6.1 完善镇村体系

形成“中心镇区——中心村——基层村”三级镇村体系

中心镇区 优化核心资源配置

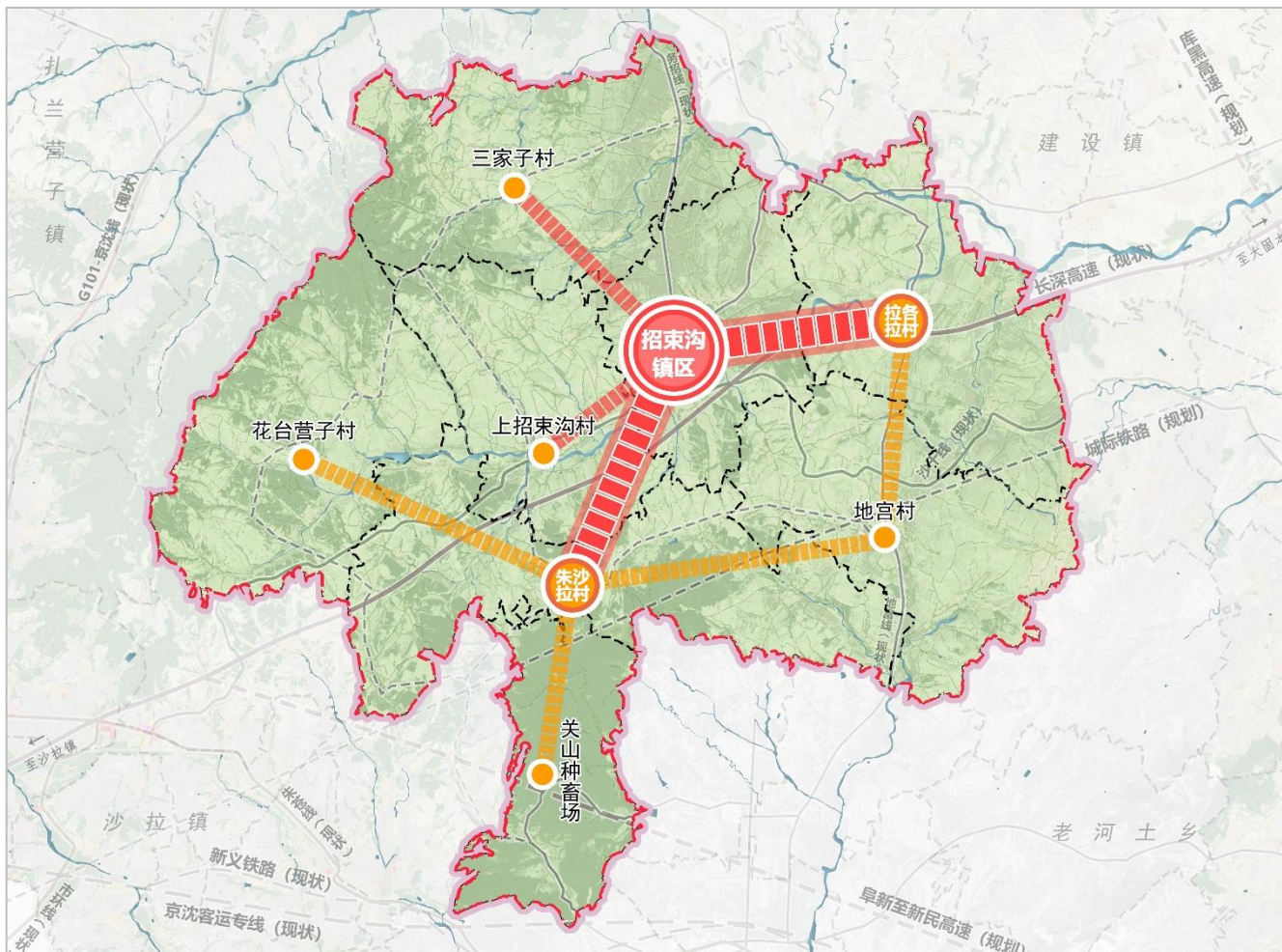
强化以招束沟镇镇区为核心的**新型城镇化**，推动人口向县城、镇区集中。

中心村 增强片区服务能级

依托拉各拉村、朱沙拉村两个已具备的一定发展优势且有空间支撑能力的行政村村，培育为中心村，结合镇区共建共享，增强全镇域公共服务体系，辐射全部乡村发展。

基层村 错位发展一村一品

依托产业、风貌、文化等要素挖掘村落特色，“量身定做”错位发展，形成“一村一品，一村一业”。



6.2 彰显魅力空间

以招束沟镇区为魅力核心，构建四大魅力风貌特色区，打造具有独特文化生活形态和风情的“全域魅力特色空间”



北部田园魅力空间：以镇域北部蒙古贞文化传承为导向，塑造高品质乡村生态环境，凝聚乡村人文价值，展示以蒙古贞民俗文化为特色的乡村田园魅力。

东部文化魅力空间：以镇区东部为主要区域，挖掘蒙古贞文化、敖包文化、形成以蒙古贞文化传承为特色的魅力空间。

南部山地魅力空间：以镇域南部国家“三北”防护林区资源为依托，以辽宁阜新查海自然保护区为重点，展示山地、森林为主的自然魅力。

6.3 优化村庄布局

分类引导乡村发展，实施乡村振兴战略

集聚建设类

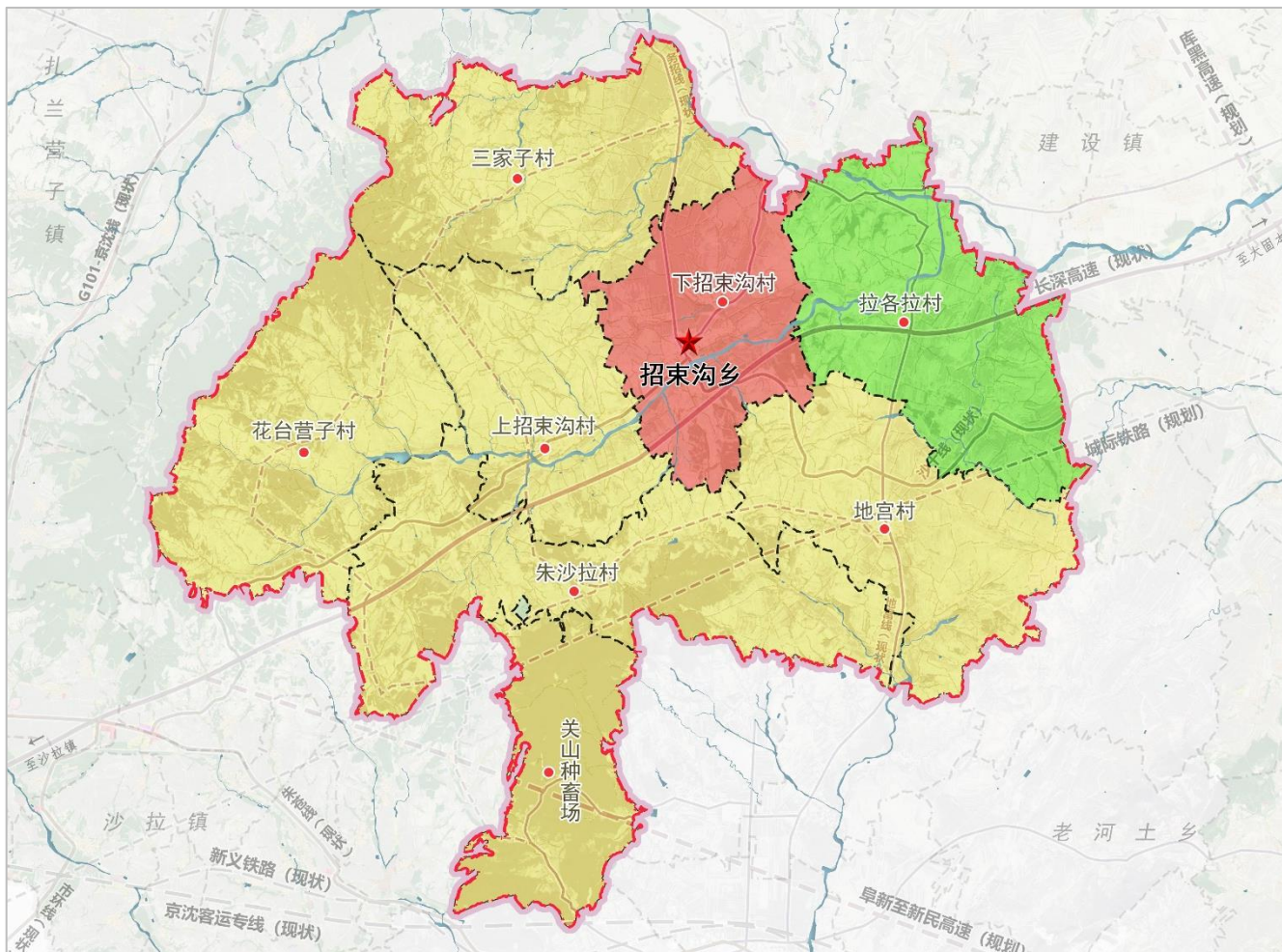
划分下招束沟村为集聚建设类村庄，集约发展，全力推进基本公共服务和基础设施建设均等化，实现村庄环境品质提升、产业升级更新，打造示范样板，强化对周边村庄的辐射带动作用。

整治提升类

划分上招束、三家子、花台营子、地宫、朱沙拉4个行政村为整治提升类村庄，实施内涵型发展，以控制蔓延和环境整治为主，持续改善农村人居环境。

特色保护类

划分拉各拉村为特色保护类村庄，保留有历史文化价值的古村落和古民宅，统筹保护、利用与发展的关系，完善基础设施和公共环境，保持村庄传统格局、风貌及自然和田园景观等整体空间形态。



07 设施支撑体系构建

7.1 区域交通规划

7.2 基础设施规划

7.3 综合防灾规划



7.1 区域交通规划

优化全域交通网络体系，提升交通配套基础设施

提升重点地区 交通协同

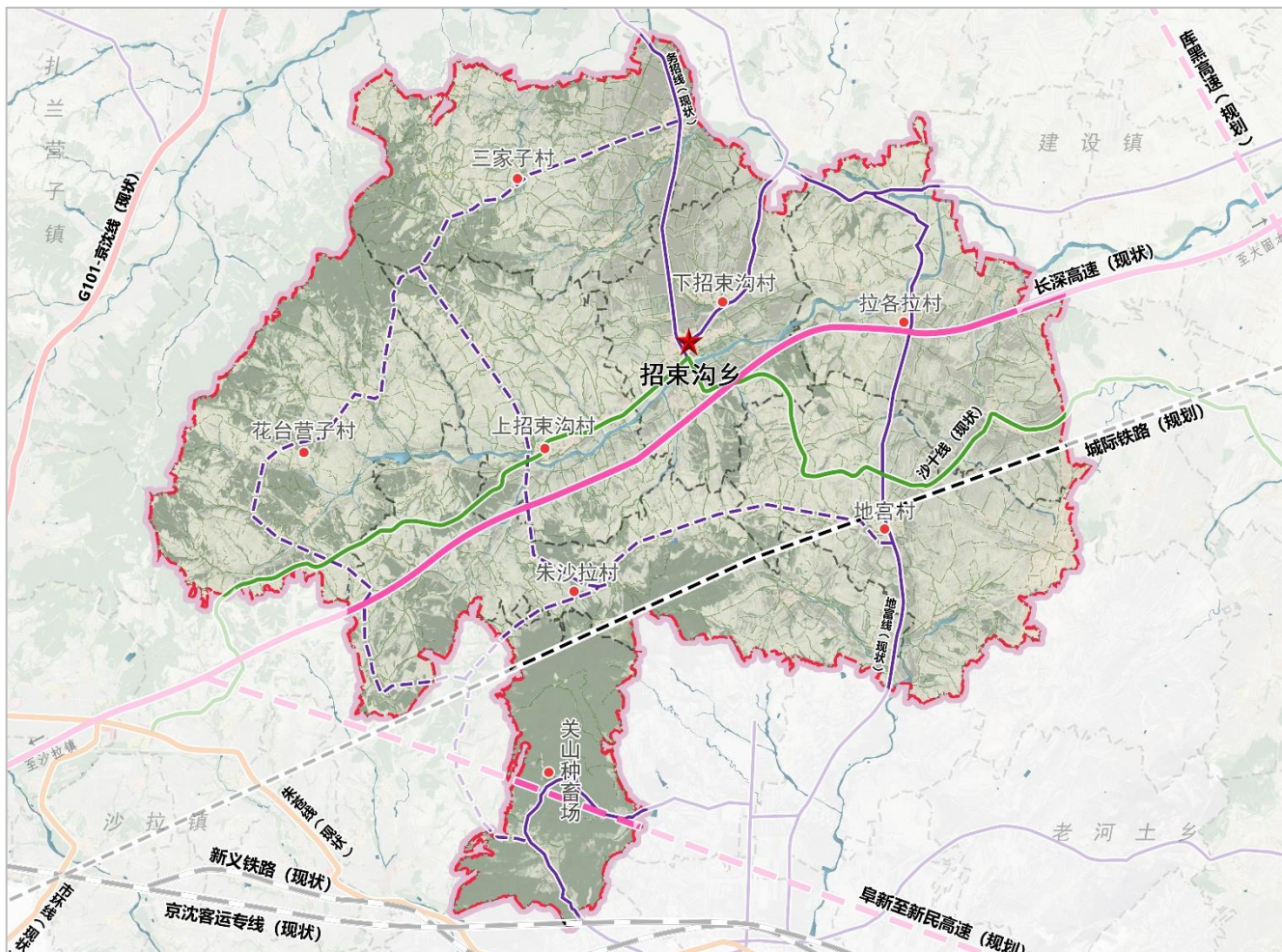
以规划的城市轨道线为契机，加强招束沟镇与周边乡镇的交通协调；构建合理的货运和客运体系，发挥镇域内主要道路的对外通行服务能力。

优化镇域内部 交通网络

优化现有公路网，实现镇区与周边各乡镇政府驻地的互联效率；增加路基宽度和路面宽度，提高镇域内部各行政村之间的通行能力。

完善镇域交通 基础设施

落实上级规划布局，通村硬化路、联网路均以四级公路标准进行建设改造，提高招束沟镇客运及货运运输能力。



7.2 基础设施规划

供排水 系统

给水：全面建设城乡一体化供水工程，城镇自来水普及率达到100%。

排水：完善污水处理设施建设，推进再生水综合利用，打造符合标准的排水防涝体系。

能源 系统

电力：加快能源绿色低碳转型，构建安全可靠、运行经济的供电网络体系。

燃气：推动管道天然气建设，以液化天然气作为补充气源。

供热：以集中供热为主，分散供热为辅，推广清洁能源供热。

环卫 系统

推进全域垃圾分类、处理与资源化利用体系，完善乡镇垃圾收运处理体系，提升垃圾资源利用水平。加快推进危险废物 处置设施建设力度。

信息设施 网络系统

加快推进现代信息基础设施网络建设，实现5G网络全覆盖，5G通信覆盖率达100%，推动智慧城镇建设。



7.3 综合防灾规划



抗震

- 抗震设防烈度为6度，地震动峰值加速度为0.05g。一般工业、民用建筑必须按基本烈度设防，城市生命线工程应提高一度设防。



地质灾害防治

- 隐患点周边应采取工程治理和搬迁避让等措施予以治理，保障生命和财产安全。



消防

- 按照标准建设消防设施，配备相应人员、车辆及设备。充分保障消防用水供给，确保消防道路顺畅和通讯畅通。



生命线保障

- 完善应急救灾设备管理系统，推进应急救灾物资储备系统建设，建设救灾疏散生命通道。



防洪防涝

镇区防洪标准为20年一遇，农村渠道防洪标准为10年一遇。提升排水系统能力，科学制定防洪应急预案，提升全社会快速应急能力。



公共卫生

强化全域公共卫生安全保障，建立城乡联动公共卫生应急信息平台，完善网格化管理机制。

08 规划实施机制完善

8.1 加强规划传导

8.2 制定近期计划

8.3 健全配套政策

8.4 完善信息化建设



8.1 加强规划传导

落实上位规划，遵循提出的重要指引及管控内容，做好规划衔接。

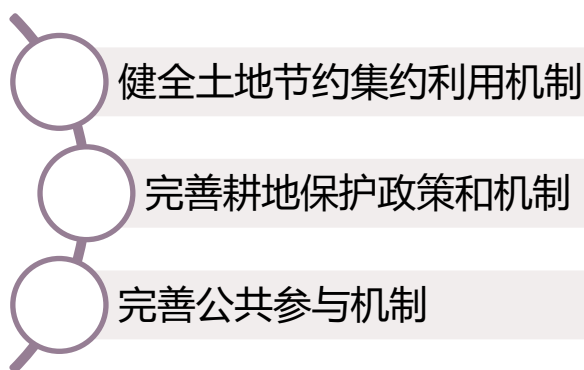
城镇开发边界内，根据干道、河流等自然地理界线，结合管理边界以及开发时序，合理划定详细规划编制单元，同时明确单元公共服务设施配置要求、开发强度和高度等风貌管控要求。

城镇开发边界外，结合县域村庄规划成果，制定镇内实用性村庄规划编制单元，保证乡村建设有规可依。

8.2 制定近期计划

根据上位规划及乡镇未来发展建设需求，制定近期建设项目。近期建设项目涵盖道路交通、基础设施、镇容镇貌、产业发展、公共服务设施等类型。

8.3 健全配套政策



8.4 完善信息化建设

整合招束沟镇相关数据，汇入上级国土空间基础信息平台 and “一张图” 实施监督信息系统，为规划全周期管理提供信息化技术支撑。