

公 • 示 • 草 • 案

# 富荣镇国土空间规划

(2021—2035年)

富荣镇人民政府  
2024年7月



# 目录

- 01 规划总则
- 02 战略目标 引领发展
- 03 总体格局 全域统筹
- 04 农业空间 安全高质
- 05 生态空间 山清水秀
- 06 镇村空间 宜居宜业
- 07 设施支撑 体系构建
- 08 规划实施 机制完善

# 01

## 规划总则

1.1 指导思想

1.2 规划原则

1.3 规划范围

1.4 规划期限



## 1.1 指导思想

坚持以习近平新时代中国特色社会主义思想为指导，深入贯彻党的二十大精神，以及习近平总书记关于辽宁的系列重要讲话和指示批示精神，牢固树立和贯彻落实创新、协调、绿色、开放、共享发展理念，紧紧把握新一轮东北老工业基地全面振兴等重大战略，以突破辽西北、承接京津冀产业转移示范区建设、对接沈阳经济圈等重大机遇为契机，落实辽宁省、阜新市、阜蒙县重大决策部署，坚持生态保护、底线思维，压实粮食安全责任，推动高质量发展，打造高品质生活，全面提升国土空间开发保护利用水平，奋力谱写富荣镇社会发展新篇章。

## 1.2 规划原则

■ 坚持生态优先，绿色发展

■ 坚持民生为重，品质提升

■ 坚持延续文脉、突出特色

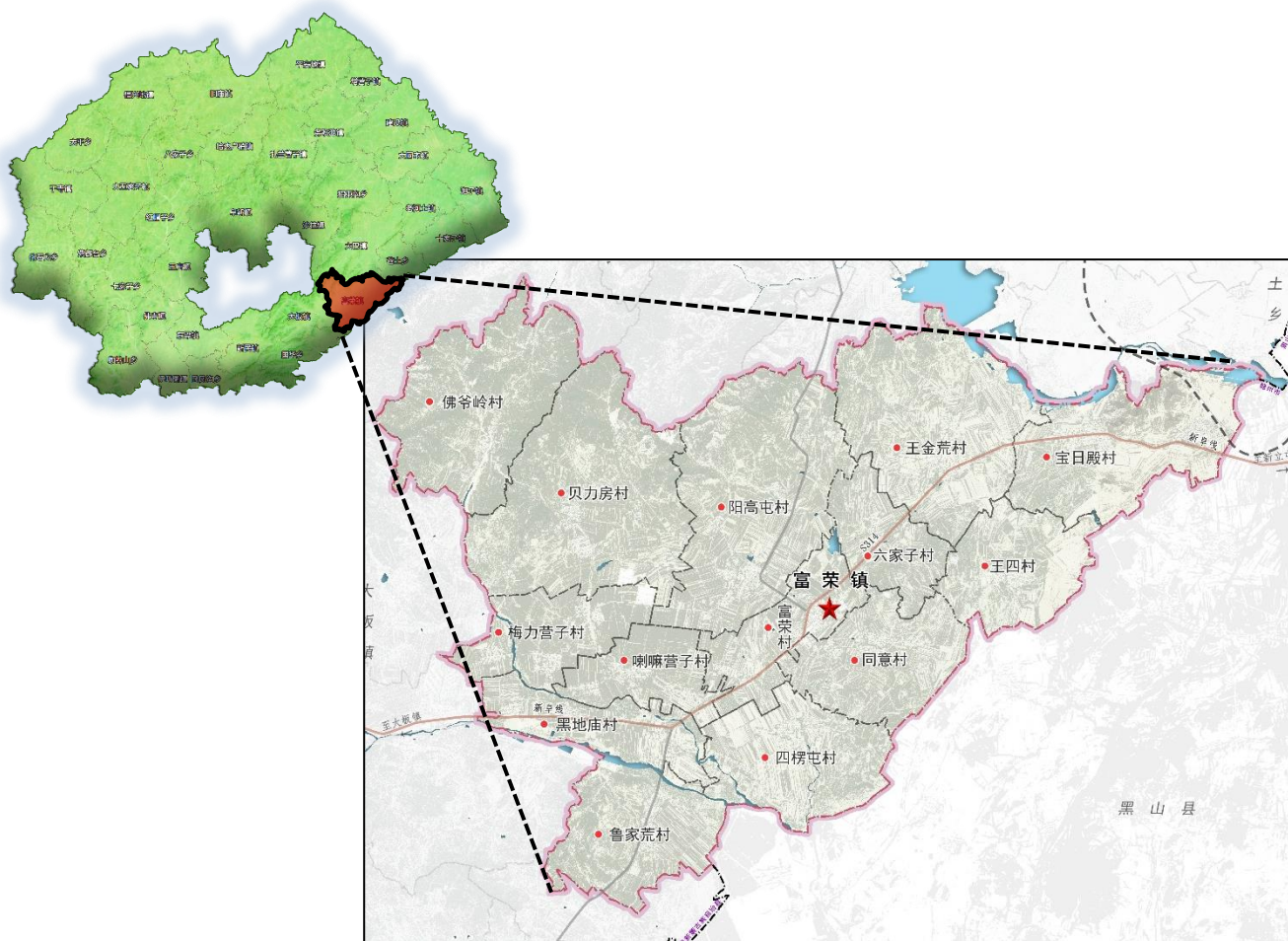
■ 坚持区域协同、城乡统筹



## 1.3 规划范围

镇域规划范围：富荣镇行政辖区内全部陆域空间，**14**个村，总面积 **145.39** 平方公里。

镇区规划范围：**55.66** 公顷。



## 1.4 规划期限

规划基期年2020年，规划目标年为**2035**年，近期至**2025**年，远景展望至**2050**年。



# 02 战略目标引领发展

2.1 战略定位

2.2 城镇性质

2.3 发展目标





## 2.1 战略定位

特色农业重点镇

乡村振兴样板镇

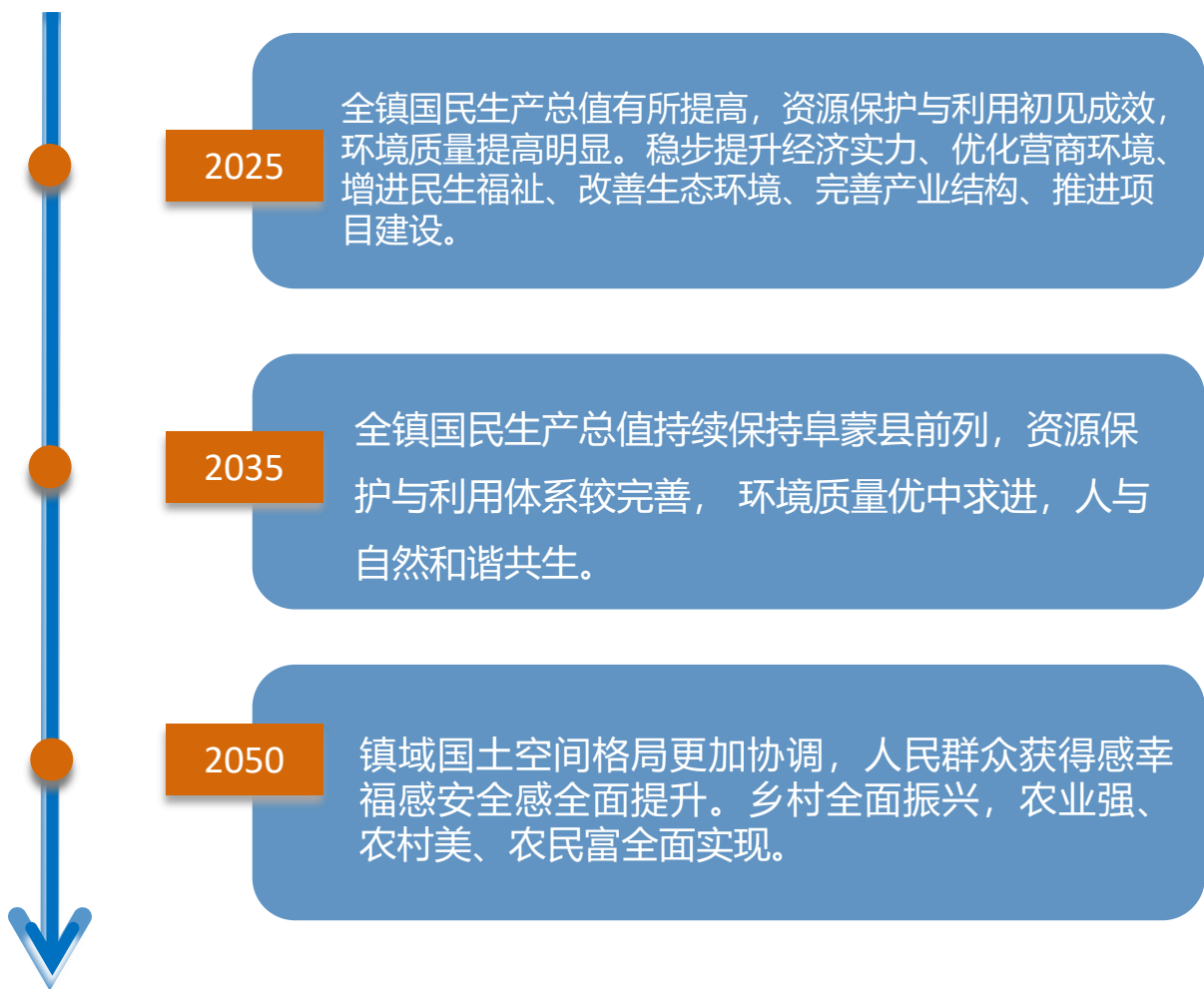
生态田园型产镇融合示范镇

## 2.2 城镇性质

农牧业生产为基础的阜蒙县农业服务型城镇



## 2.3 发展目标





# 03 总体格局全域统筹

3.1 优化总体格局

3.2 严格底线管控





### 3.1 优化总体格局

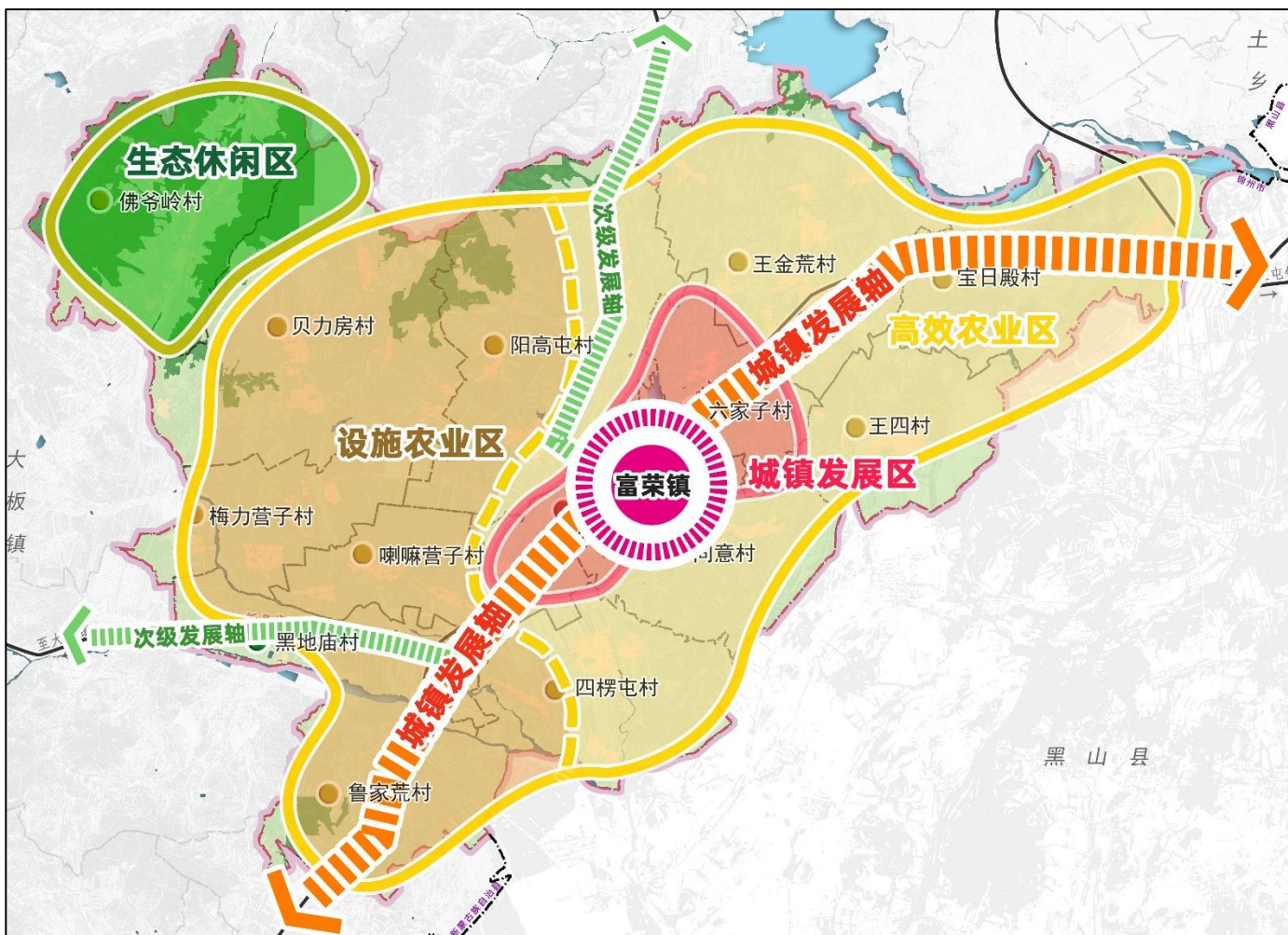
## 统筹保护和开发

## 构建“一核一轴，三区协同”总体格局

**一核** 富荣镇镇区，政治、经济、文化的核心聚集地

**一轴** 东西向城镇发展轴，依托巴新铁路、柘营高速串联重要节点

**三区** 中部城镇发展区、外围高效农业区、北部生态休闲区。

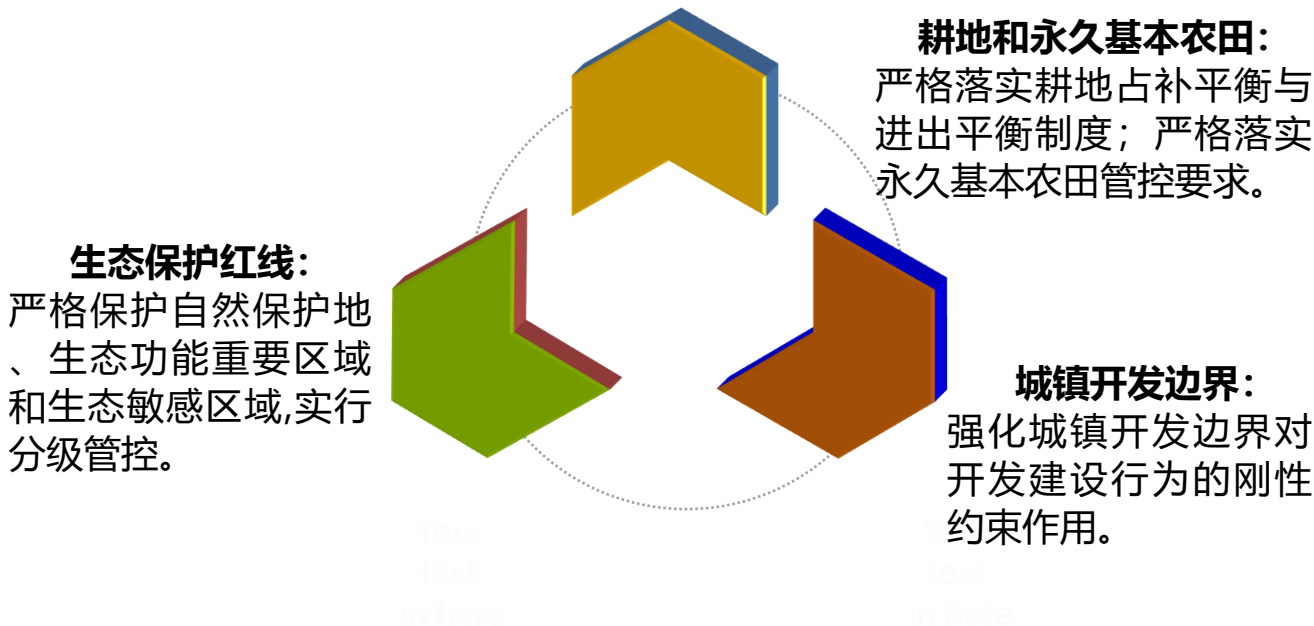




## 3.2 严格底线管控

### 统筹空间发展底线

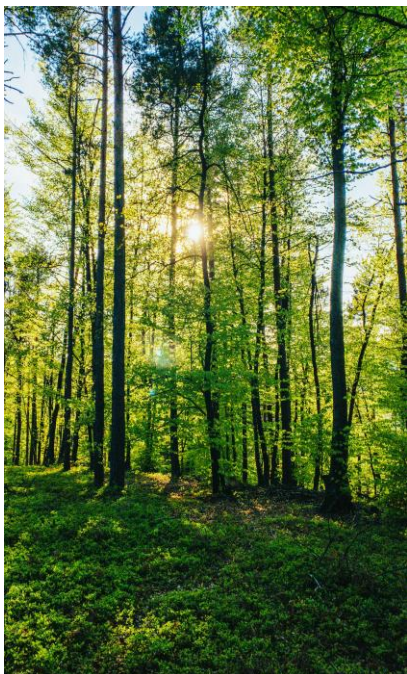
严格管控耕地与永久基本农田、生态保护红线、城镇开发边界



永久基本农田



生态保护红线



城镇开发边界





# 04 农业空间安全高质

4.1 优化农业生产空间

4.2 严格落实保护耕地

4.3 推进国土综合整治





## 4.1 优化农业生产空间

### 中部城镇发展区 (富荣镇、富荣村)

城镇集中开发建设并可满足城镇生产、生活需要。强化宜居品质提升，完善生活配套设施，为镇域整体发展提供良好的核心支撑，形成具备公共空间活力、镇区功能纾解的城镇高品质服务组团；

### 外围高效农业区

(贝力房、阳高屯、王金荒、宝日殿、六家子、王四、梅力营子、喇嘛营子、黑地庙、四楞屯、同意、鲁家荒)

**优化土地利用:**对农业用地进行规划和管理，确保土地合理利用。合理划分农田、林地和草地等不同用途土地，提高土地的利用效率和产出；

**资源整合与配置:**高效农业片区负责整合农业生产所需的各种资源，包括土地、水源、肥料、种子、农药等。通过合理配置资源提高资源的利用效率，降低农业生产成本；

**推广先进技术:**高效农业片区负责推广先进的农业生产技术和管理模式。通过引进新技术、新品种和新设备，提高农业生产的效益和质量。同时，组织培训和示范，帮助农民掌握先进技术，提高农业生产水平；

**病虫害防控:**高效农业片区负责病虫害的监测、预警和防控工作通过建立病虫害监测网络，及时掌握病虫害的发生情况，采取科学的防控措施，减少病虫害对农业的影响；

**农产品质量安全监管:**高效农业片区负责对农产品的质量安全进行监管。通过建立农产品质量安全监测体系，加强对农产品生产加工和销售环节的监督，确保农产品的质量安全。

### 北部生态休闲区 (佛爷岭)

促进文旅融合，深度赋能乡村振兴。项目在产业、规划、方向上要精准，要定位蒙古贞部落，体现出蒙古贞特色，摒弃复制，打响阜蒙县品牌，同时要细化投资和收益，绘制一张图，点对点落到实地。

## 4.2 严格落实保护耕地

### 严格控制耕地数量减少

将耕地保护目标和永久基本农田保护任务带位置下达至各村，作为规划期必须坚守的保护任务。严格耕地占补平衡，各类建设项目选址应尽量不占或少占耕地，实施耕地进出平衡。

### 加强耕地用途管制

落实“长牙齿”耕地保护硬举措，严格落实永久基本农田特殊保护，严格管控一般耕地转为其他农用地。严格落实永久基本农田特殊保护，永久基本农田不得转为林地、草地、园地等其他农用地及农业设施建设用地。

### 推进耕地质量建设

优先在粮食生产功能区、重要农产品生产保护区建设高标准农田，逐步将永久基本农田全部建成高标准农田。加强田块整治、农田水利设施、田间路网及农田配电等建设，实现耕地质量提升。





## 4.3 推进国土综合整治



### 积极推进农用地综合整治

统筹推进高标准农田建设，以粮食生产功能区和重要农产品生产保护区为重点，完善农田基础设施，改善农业生产条件，提高耕地质量和连片程度，提升粮食综合生产能力，推进农业现代化建设。稳妥推进耕地整理，开展田、水、路、林、村综合整治，改善农村生产生活条件，提升耕地质量。挖掘耕地后备资源潜力，引导适度有序开发。

### 稳妥开展农村建设用地整治

支持人口流出地区的农村建设用地整治，调整优化农村居民点用地布局。通过空心村治理、合村并点、集体建设用地流转、废弃建设用地复垦等多种措施，挖掘农村建设用地潜力。整合利用腾出的各类土地，增加农业生产空间特别是耕地面积。

### 系统推进乡村生态修复

优化乡村水系、林网、绿道等生态空间格局，促进人与自然和谐共生、村庄形态与自然环境相得益彰。推进农村生活垃圾、厕所粪污、生活污水等重点环境治理重点任务，完善相关收集、转运、处理设施体系。鼓励推广秸秆还田和资源化利用，严格管控秸秆露天焚烧，改善村容村貌。

# 05 生态空间山清水秀

5.1 筑牢生态安全格局

5.2 自然资源保护与利用

5.3 加快推进生态修复





## 5.1 筑牢生态安全格局

落实平安地镇生态保护格局，以山脉水系为骨架，自然保护地体系为主体，森林、农田为支撑，公益林、河流为纽带，构建山水林田交融的生态保护格局。

### 田园生态体系

全面发挥农业生态系统服务功能，推进田园生态系统的建设，修复和完善生态廊道，恢复田间生物群落和生态链，建设健康稳定田园生态系统。优化农业景观生态格局，增强农田碳汇功能，降低农机碳排放，提高农业生产效率和土壤固碳能力。



## 5.2 自然资源保护与利用



水资源

加强水资源保护与利用。强化用水总量和强度控制，加快发展节水型农业；重点开展押京河河道治理及生态修复工程；推进农村饮用水水源地保护、农村生活污水处理，以及农业面源污染综合防治。



湿地资源

主要由库塘湿地、河流湿地等生态系统构成。严格控制对湿地的开发利用，对集中连片、破碎化严重、功能退化的湿地进行修复和综合整治。



林草资源

加强林草资源保护管理，切实加强森林草原资源管理，严禁乱占林地和草原；优化林草空间布局，按照造林绿化空间适宜性评估明确造林绿化空间安排；加强林草资源修复建设，增强固碳能力。



矿产资源

推动资源节约集约利用，提高资源综合利用效率；加强矿山地质环境调查评价，科学有序推进矿山地质环境保护与治理工作；积极推动生产矿山的绿色改造，实现矿产资源可持续发展。



## 5.3 加快推进生态修复



### 实施水环境综合整治

重点开展东沙河河道治理修复工程。逐步减少主要河流两岸城乡生活、工业、农业种养殖等污染源排放。推进农村饮用水保护、生活污水处理、农药化肥等面源污染综合防治工作。



### 开展森林整治与修复

完善天然林和公益林保护制度，增加森林面积和蓄积量。实施通道绿化、农田林网建设、流域水土保持生态治理，以及水系堤坝、河渠湖库周边绿化，提升森林生态系统的稳定性和服务功能。



### 实施草原生态修复工程

加强重点区域退化林草生态治理，逐步实现生态治理重点区域的生态状况明显好转。科学谋划草原生态保护修复工程布局，改善草原生态整体状况，提升可持续发展能力。



### 推进地质灾害综合防治

以地质灾害高易发区域为重点，建立自然灾害综合风险调查机制。提高地质灾害预防防治能力。对地质灾害高易发区内的受损房屋搬迁或修建，并开展损毁耕地、林地复垦复绿工程。



# 06 镇村空间宜居宜业

6.1 完善镇村体系

6.2 塑造产业空间

6.3 优化村庄布局





## 6.1 完善镇村体系

## 形成“中心城区——重点镇——一般镇”三级城镇等级体系

以乡村振兴促进水土流失综合治理，结合生态修复和土地整治，加强村庄发展的分类引导，改善农村人居环境，保护传统风貌和自然生态格局，全面完善农村基础设施和公共服务设施。

## 镇区

## 扩容提质

强化以**富荣镇**为核心的就地就近城镇化，推动产业向园区集中、人口向镇区集中；

中心村

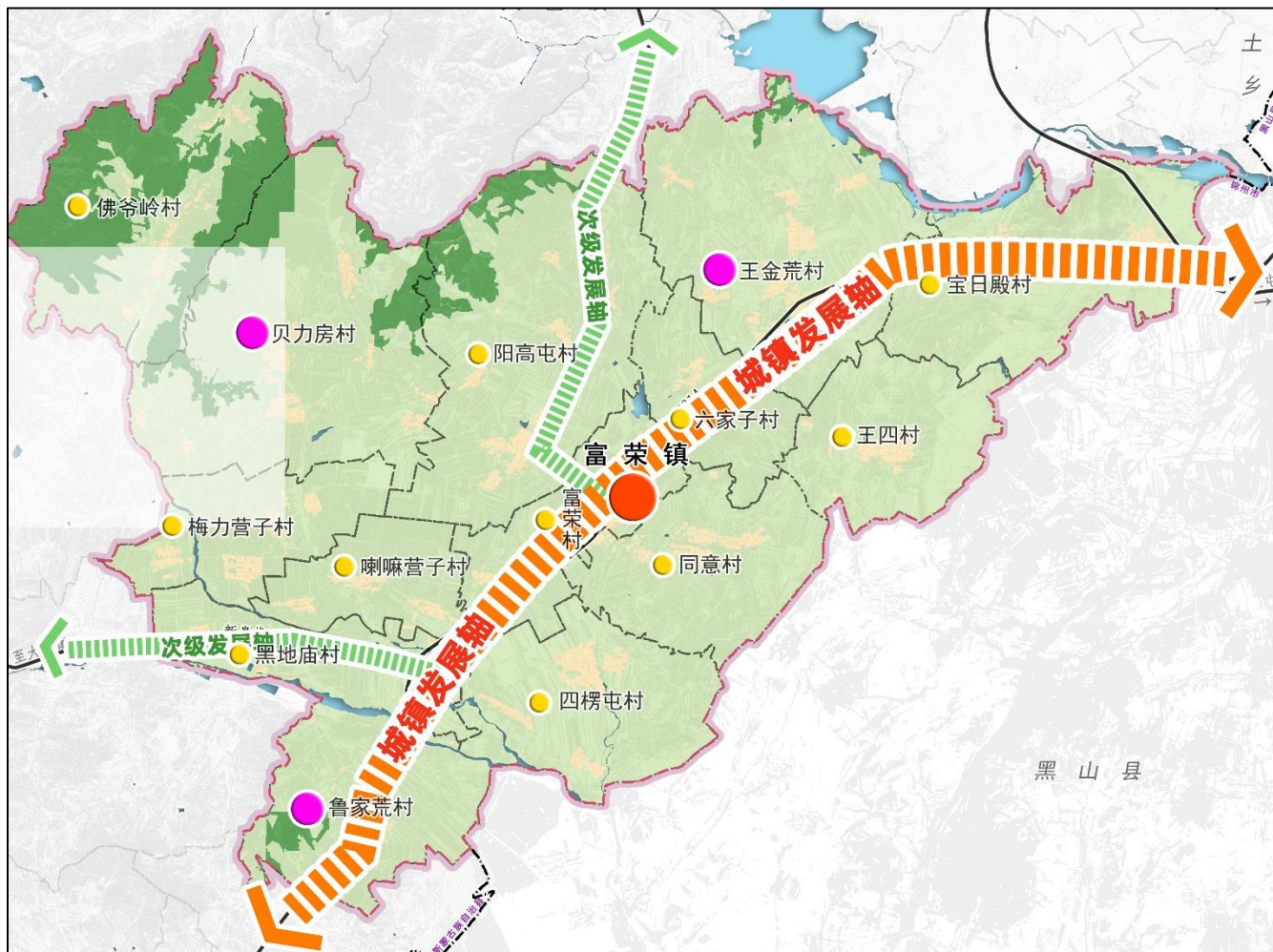
### 培育特色

重点提升农业服务、旅游服务等功能，完善公共服务体系，辐射乡村发展。**3个中心村：**贝力房村、王金荒村、鲁家荒村；

## 基层村

## 为农服务

全面完善农村基础设施和公共服务设施。



## 6.2 塑造产业空间

依托交通区位优势 and 自然人文资源优势

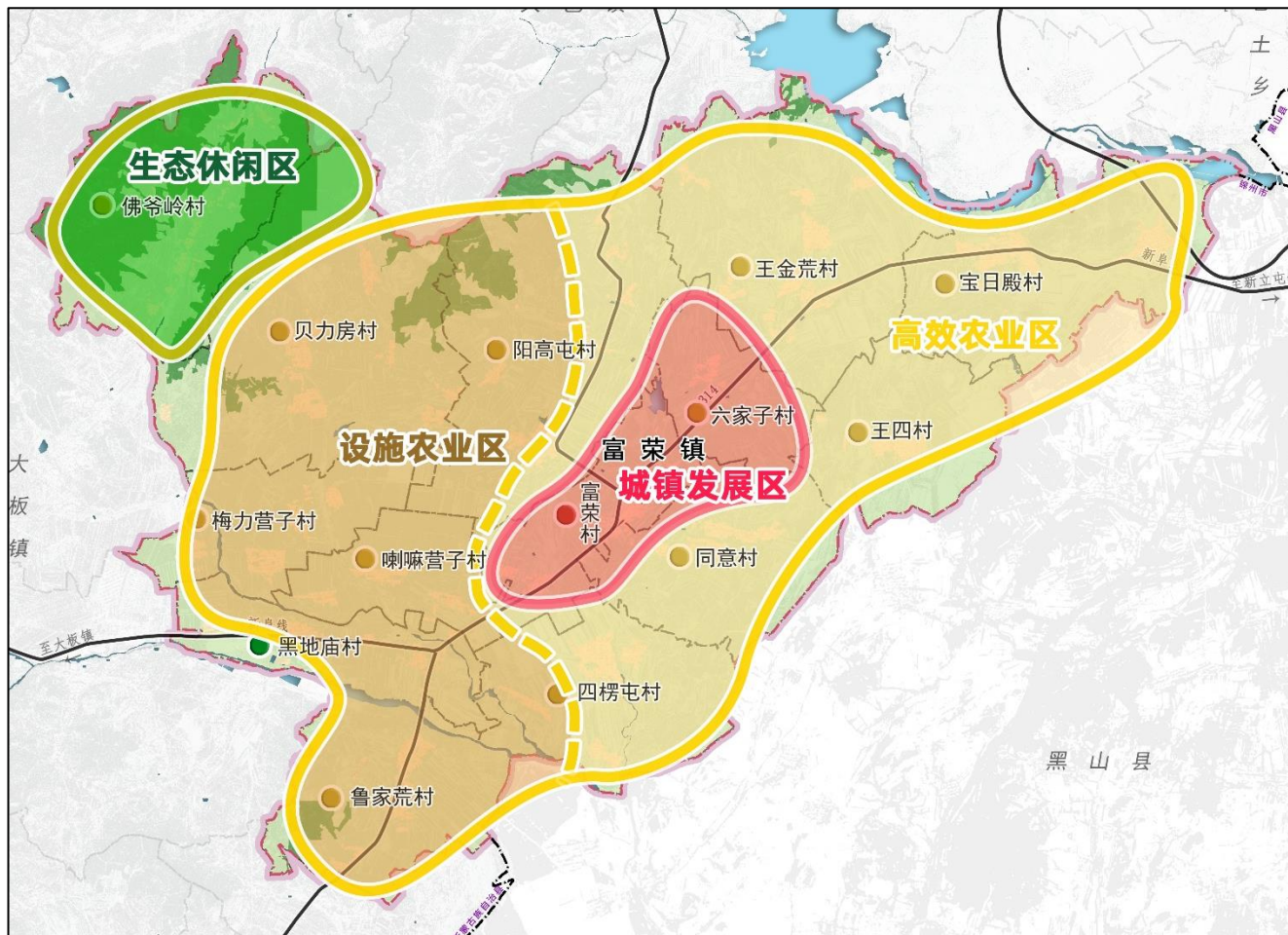
### 构建 “1+1” 的现代产业体系

**2个基础产业：**  
**高效农业、设施农业**

把高标准农田建设作为推进农业现代化的重要抓手。通过土地整治、农田水利、田间道路、生态保护等措施，改善农业生产条件，提高耕地质量，优化农业生产结构，推进农业现代化，促进农民增收，助力乡村振兴。

**1个培育产业：**  
**数字经济产业**

加快发展数字经济产业培育现代服务业新引擎。坚持“政府引导、社会参与、资源共享、市场运作”的原则，搭建集政务、金融、商业、人才、科技于一体的服务体系，着力聚焦数字电商、数字金融、互联网等细分领域。





## 6.3 优化村庄布局

### 分类引导乡村发展，实施乡村振兴战略

#### 城郊融合类

以城市功能疏解、建设用地增减挂钩、共享基础设施为大原则，借助城镇化进程的推力，在形态上保留乡村风貌，在治理上体现城市水平，建成“城市后花园”。

#### 富荣村

#### 特色保护类

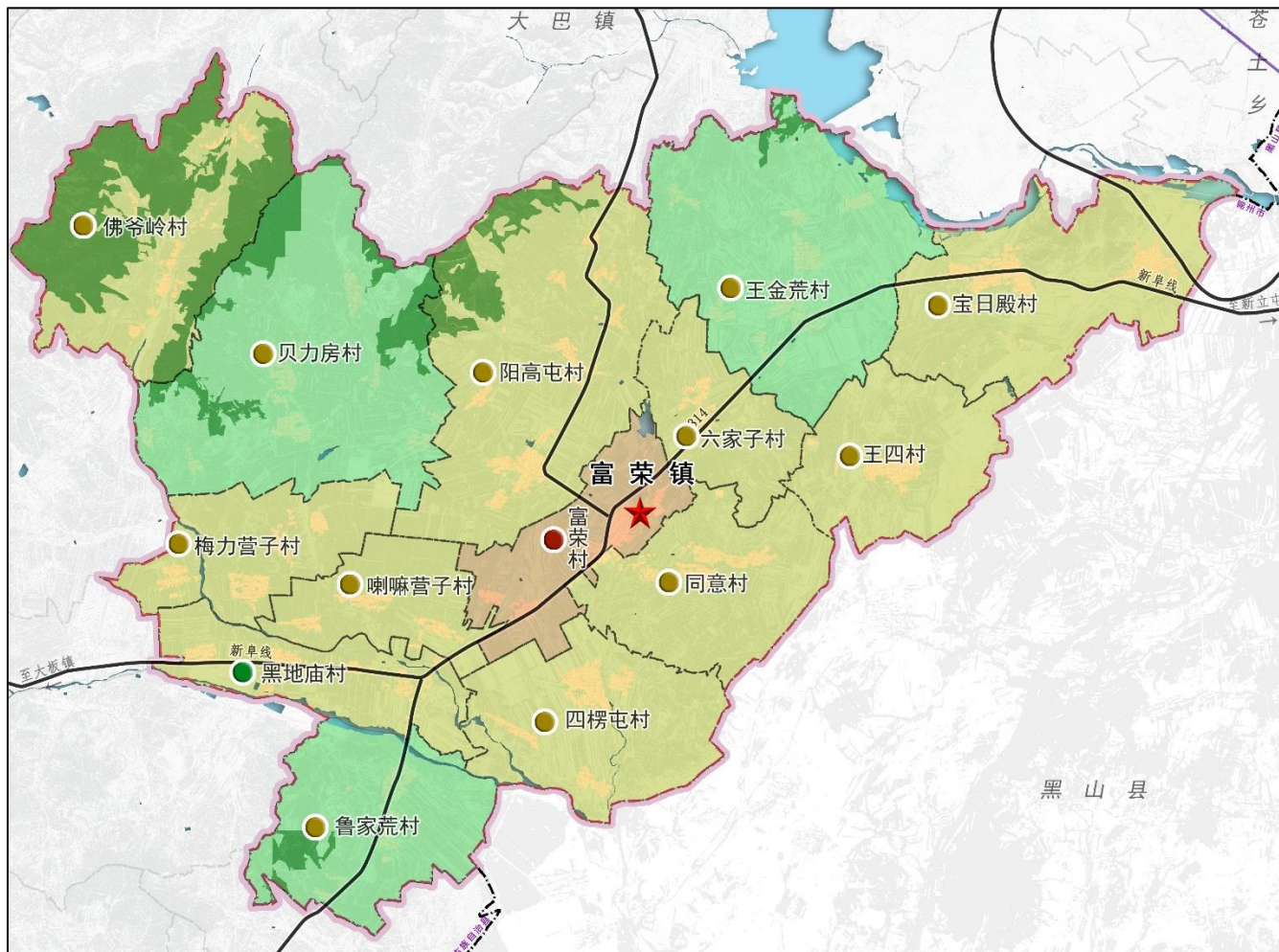
保留有历史文化价值的古村落和古民宅，统筹保护、利用与发展的关系，完善基础设施和公共环境，保持村庄传统格局、风貌以及自然和田园景观等整体空间形态。

#### 黑地庙村

#### 整治提升类

实施内涵型发展，以控制蔓延和环境整治为主，持续改善农村人居环境。建设重点是注意保护原有村庄空间格局，提高基本的生产和生活条件。

**佛爷岭、贝力房、梅力营子、阳高屯、王金荒、宝日殿、六家子、喇嘛营子、鲁家荒、四楞屯、同意、王四**



# 07 设施支撑体系构建

7.1 区域交通规划

7.2 基础设施构建

7.3 综合防灾规划

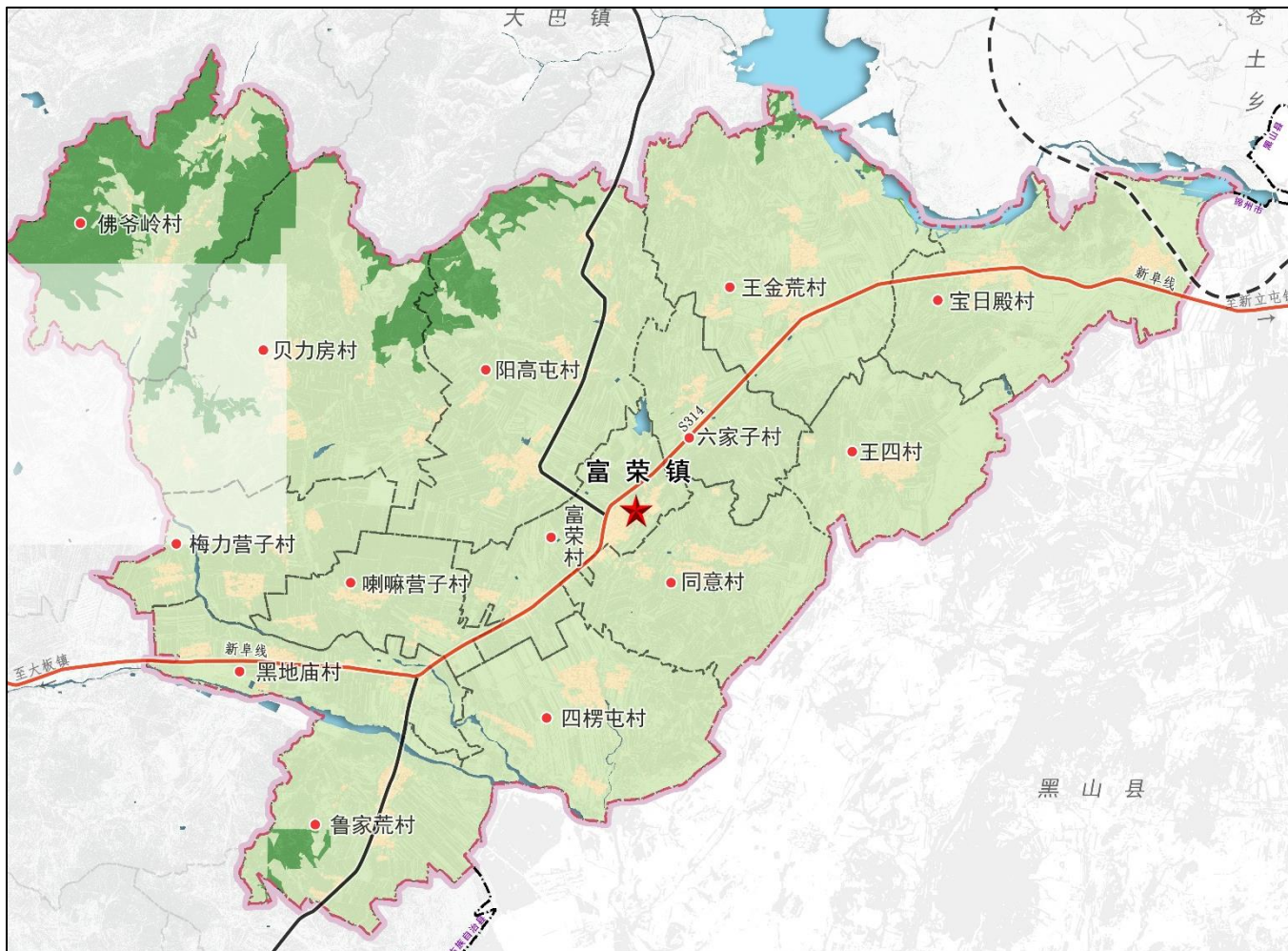




## 7.1 区域交通规划

规划形成“一纵二横”的道路系统结构，“一纵”即S314省道，“二横”即地富线、二富线。

为进一步完善富荣镇路网体系，加强镇区的交通安全，完善道路两侧的景观设施与相应路段的宽度。加强镇区的交通安全，在县道主要交通节点处设置指示牌，提升县道道路质量及绿化景观。规划对省道按照标准进行扩建升级，提高省道道路质量及通行能力。对未硬化升级的农村公路实现硬化升级，铺设柏油路。



## 7.2 基础设施规划

### 供排水 系统

**给水：**全面建设城乡一体化供水工程，城镇自来水普及率达到100%。

**排水：**完善污水处理设施建设，推进再生水综合利用，打造符合标准的排水防涝体系。

### 能源 系统

**电力：**加快能源绿色低碳转型，构建安全可靠、运行经济的供电网络体系。

**燃气：**推动管道天然气建设，以液化天然气作为补充气源。

**供热：**以集中供热为主，分散供热为辅，推广清洁能源供热。

### 环卫 系统

推进全域垃圾分类、处理与资源化利用体系，完善乡镇垃圾收运处理体系，提升垃圾资源利用水平。加快推进危险废物 处置设施建设力度。

### 信息设施 网络系统

加快推进现代信息基础设施网络建设，实现5G网络全覆盖，5G通信覆盖率达100%，推动智慧城镇建设。





## 7.3 综合防灾规划



### 抗震

- 抗震设防烈度为6度，地震动峰值加速度为0.05g。一般工业、民用建筑必须按基本烈度设防，城市生命线工程应提高一度设防。



### 地质灾害防治

- 隐患点周边应采取工程治理和搬迁避让等措施予以治理，保障生命和财产安全。



### 消防

- 按照标准建设消防设施，配备相应人员、车辆及设备。充分保障消防用水供给，确保消防道路顺畅和通讯畅通。



### 生命线保障

- 完善应急救灾设备管理系统，推进应急救灾物资储备系统建设，建设救灾疏散生命通道。



### 防洪防涝

镇区防洪标准为20年一遇，农村渠道防洪标准为10年一遇。提升排水系统能力，科学制定防洪应急预案，提升全社会快速应急能力。



### 公共卫生

强化全域公共卫生安全保障，建立城乡联动公共卫生应急信息平台，完善网格化管理机制。

# 08 规划实施机制完善

8.1 加强规划传导

8.2 制定近期计划

8.3 健全配套政策

8.4 完善信息化建设





## 8.1 加强规划传导

**落实上位规划**，遵循提出的重要指引及管控内容，做好规划衔接。

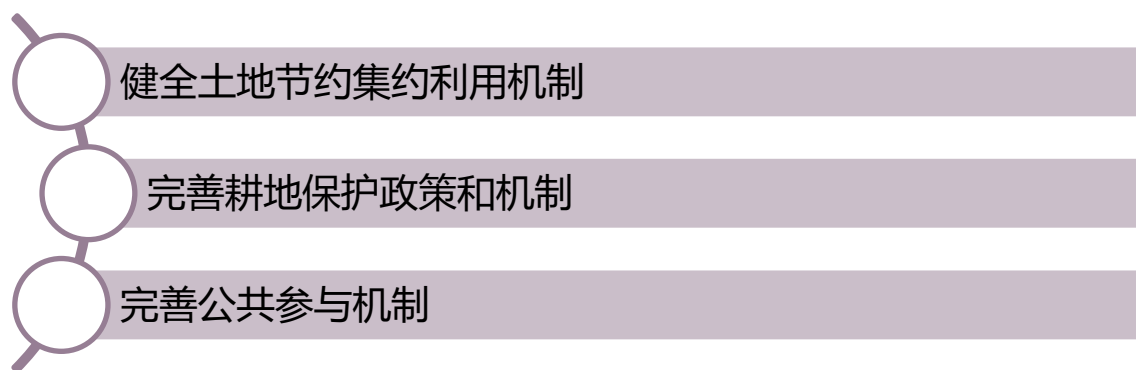
**城镇开发边界内**，根据干道、河流等自然地理界线，结合管理边界以及开发时序，合理划定详细规划编制单元，同时明确单元公共服务设施配置要求、开发强度和高度等风貌管控要求。

**城镇开发边界外**，结合县域村庄规划成果，制定乡镇内实用性村庄规划编制单元，保证乡村建设有规可依。

## 8.2 制定近期计划

根据上位规划及乡镇未来发展建设需求，制定近期建设项目。近期建设项目涵盖道路交通、基础设施、镇容镇貌、产业发展、公共服务设施等类型。

## 8.3 健全配套政策



## 8.4 完善信息化建设

整合富荣镇相关数据，汇入国土空间基础信息平台 and “一张图” 实施监督信息系统，为规划全周期管理提供信息化技术支撑。