

公 · 示 · 草 · 案

阜新蒙古族自治县国土空间总体规划

[illegible]

(2021—2035年)

阜新蒙古族自治县自然资源局
2023年3月

目 录

- 01 规划总则
- 02 战略目标 引领发展
- 03 总体格局 全域统筹
- 04 农业空间 安全高质
- 05 生态空间 山清水秀
- 06 城镇空间 宜居宜业
- 07 魅力空间 特色彰显
- 08 设施支撑 体系构建
- 09 中心城区 品质提升
- 10 规划实施 机制完善



01

规划总则

1.1 指导思想

1.2 规划原则

1.3 规划范围

1.4 规划期限



1.1 指导思想

坚持以习近平新时代中国特色社会主义思想为指导，全面落实党的十八大以来习近平总书记重要指示精神，深入贯彻党的二十大精神以及习近平总书记关于辽宁的系列重要讲话和指示批示精神，牢固树立和贯彻落实创新、协调、绿色、开放、共享发展理念，紧紧把握“一带一路”、新一轮东北老工业基地全面振兴等重大战略，以突破辽西北、承接京津冀产业转移示范区建设、对接沈阳经济圈等重大机遇为契机，落实辽宁省、阜新市重大决策部署，坚持生态保护、底线思维，压实粮食安全责任，推动高质量发展，打造高品质生活，全面提升县域国土空间开发保护利用水平，开启全方位建设全国一流民族自治县新征程。

1.2 规划原则

01 生态优先，绿色发展

02 区域协调，全域统筹

03 以人为本，提升品质

04 传承文化，彰显特色

1.3 规划范围

县域规划范围：阜蒙县行政辖区内全部陆域空间，35个乡镇，总面积 **6217.9** 平方公里。

中心城区规划范围：**12.53** 平方公里。



1.4 规划期限

规划基期年2020年，规划目标年为**2035**年，近期至**2025**年，远景展望至**2050**年。

02 战略目标引领发展

2.1 战略定位

2.2 城市性质

2.3 发展目标



2.1 战略定位

东北地区蒙古族文化示范城

京津冀产业转移示范区

辽西北发展战略节点城市

2.2 城市性质

阜新市城市副中心，具有蒙族特色宜居宜业的新型城市



2.3 发展目标

2025

安全和谐、富有竞争力和可持续发展的国土空间格局初步形成。工业优势产业支撑作用显著增强，战略性新兴产业初具规模。农业产业化水平显著提高，绿色食品品牌形成较强竞争力。现代服务业加快发展，多元化产业体系基本形成。

2035

建设形成生产、生活、生态相协调的高品质国土空间。以“两区四园一产业”为龙头、“四个产业中心”为重点、“三个产业集群”为支撑的产业体系全面形成。生产空间更加集约高效，生活空间更加舒适宜居，生态空间更加山清水秀，国土空间效率进一步提升。

2050

县域国土空间格局更加协调，人民群众获得感幸福感安全感全面提升。全面建成京津冀产业转移示范区、东北地区蒙古贞文化示范城、具有蒙族特色宜居宜业的新型城市。各项发展指标全面达到省内先进水平，与全省同步实现全面振兴、全方位振兴。



03 总体格局全域统筹

3.1 优化总体格局

3.2 严格底线管控



3.1 优化总体格局

统筹保护和开发

构建“一核引领，两轴驱动，三区协同，蓝绿相映”总体格局

一核

阜蒙县中心城区，政治、经济、文化的核心聚集地

两轴

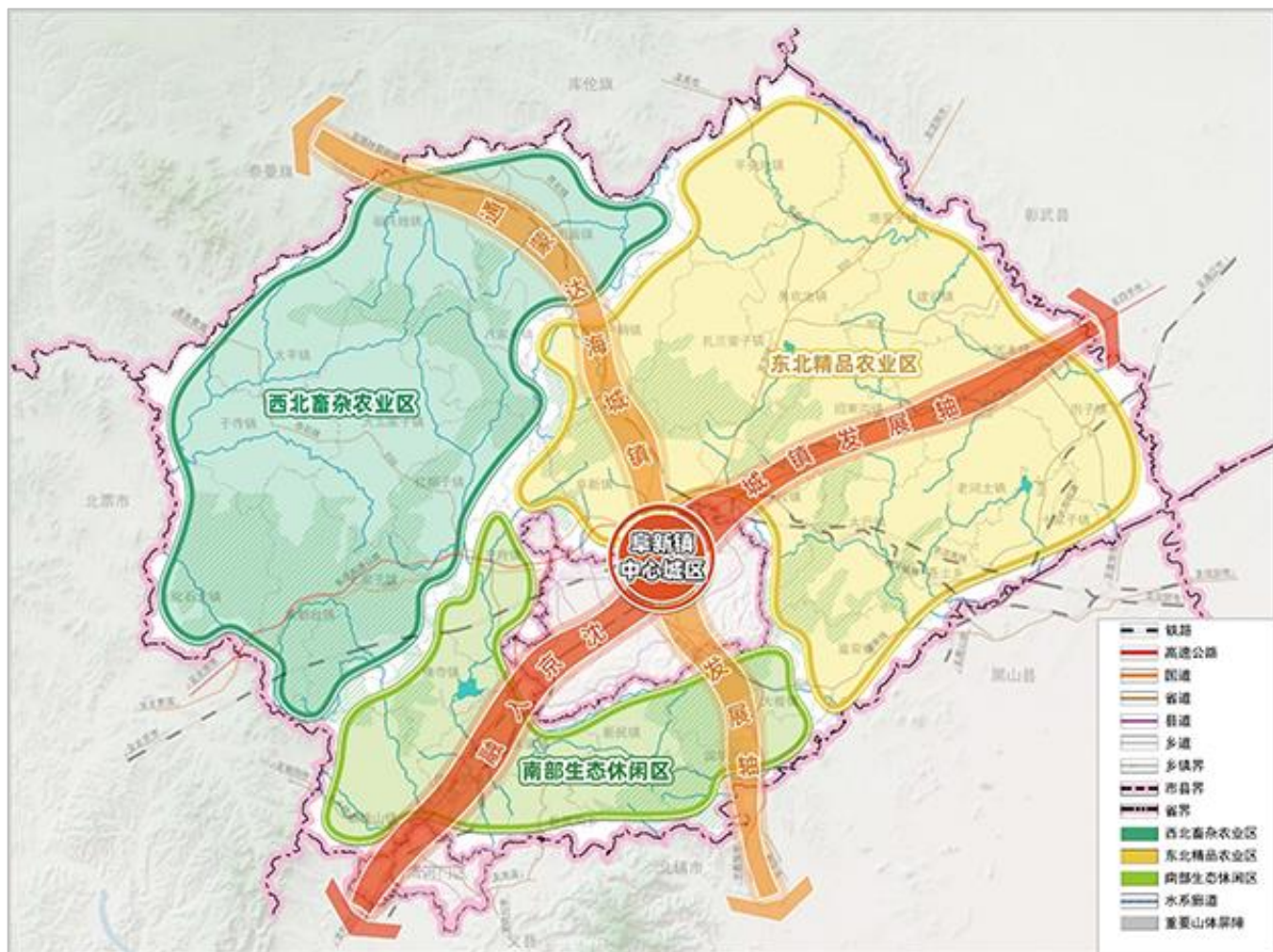
融入京沈城镇发展轴，以长深高速、阜锦高速为纽带
通蒙达海城镇发展轴，依托巴新铁路、奈营高速串联重要节点

三区

西北畜杂农业区，东北精品农业区，南部生态休闲区

蓝绿

以山脉水系为骨架、山水蓝绿相映的生态空间

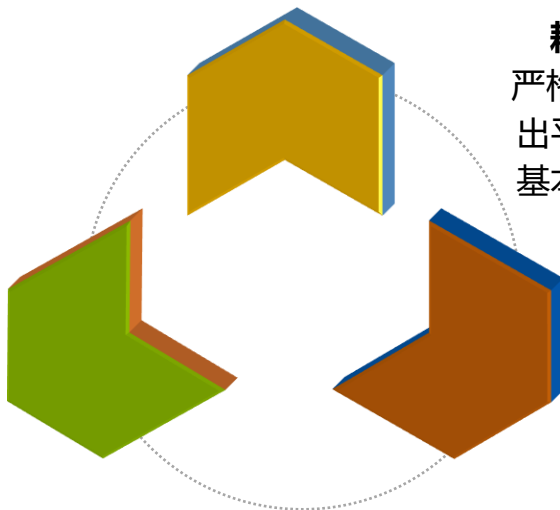


3.2 严格底线管控

统筹空间发展底线

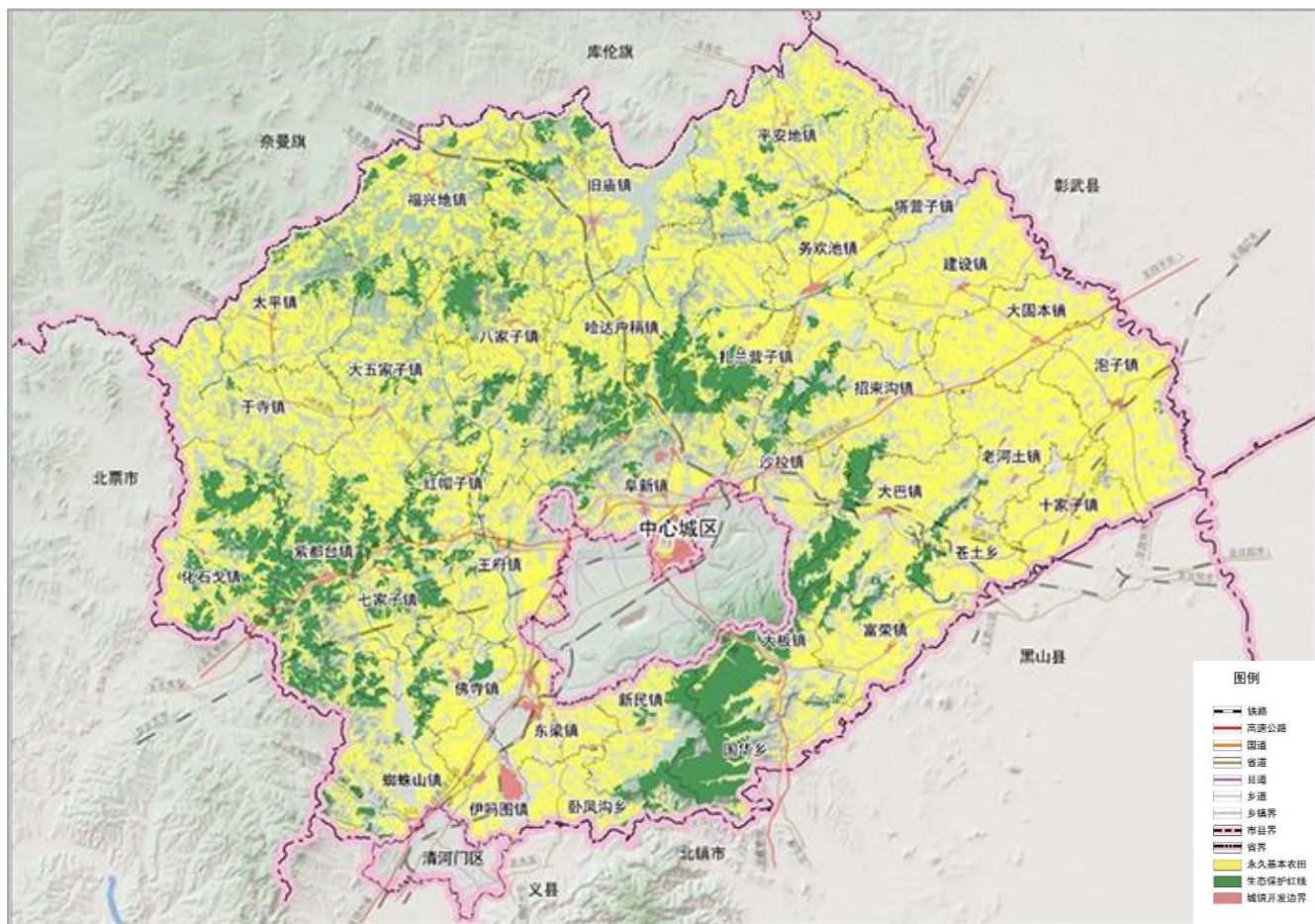
严格管控耕地与永久基本农田、生态保护红线、城镇开发边界

生态保护红线：
严格保护自然保护地、生态功能重要区域和生态敏感区域,实行分级管控。



耕地和永久基本农田：
严格落实耕地占补平衡与进出平衡制度；严格落实永久基本农田管控要求。

城镇开发边界：
强化城镇开发边界对开发建设行为的刚性约束作用。



04 农业空间安全高质

4.1 优化农业生产空间

4.2 严格落实保护耕地

4.3 优化村庄空间布局

4.3 推进国土综合整治



4.1 优化农业生产空间



东北特色精品农业区

以东北部的务欢池镇、塔营子镇、招束沟镇、老河土镇、十家子镇等14个乡镇为核心，依托辽河平原，重点发展粮食、油料种植等绿色农产品产业。该区域以推进城乡融合、发展精品农业为重点，推进高标准农田建设，建设全省现代农业发展先行区。



西北畜杂设施农业区

以西北部的福兴地镇、大五家子镇、于寺镇、化石戈镇、紫都台镇等9个乡镇为核心，重点发展林业、小米等杂粮种植、畜牧养殖及新能源等产业。该区域以生态安全 and 环境承载能力为前提，合理安排农业生产和种植养殖配备的设施农用地。



中部都市蔬菜种植区

以王府镇、阜新镇和沙拉镇等3个乡镇为核心，该区域依托阜新镇、王府镇蔬菜种植基础和临近阜新市主城区的地缘优势，主要发展蔬菜种植。



南部粮果休闲农业区

以大板镇、国华镇、新民镇、东梁镇、佛寺镇、卧凤沟乡等9个乡镇为核心，重点发展设施农业。依托自然山水和地域文化特色，做大做强绿色蔬果深加工，延伸产业链，打造集经济、生态、文化和景观功能于一体的南部休闲特色农业片区。

4.2 严格落实保护耕地

严格控制耕地数量减少

将耕地保护目标和永久基本农田保护任务带位置下达至各乡镇，作为规划期必须坚守的保护任务。严格耕地占补平衡，各类建设项目选址应尽量不占或少占耕地，实施耕地进出平衡。

加强耕地用途管制

落实“长牙齿”耕地保护硬举措，严格落实永久基本农田特殊保护，严格管控一般耕地转为其他农用地。严格执法监管，严肃查处违法违规占用耕地特别是永久基本农田的行为。责任落实到位，强化部门主管责任，加强部门联动。

推进耕地质量建设

优先在粮食生产功能区、重要农产品生产保护区建设高标准农田，逐步将永久基本农田全部建成高标准农田。加强田块整治、农田水利设施、田间路网及农田配电等建设，实现耕地质量提升。



4.3 优化村庄空间布局

分类引导乡村发展，实施乡村振兴战略

集聚提升类

集约发展，全力推进基本公共服务和基础设施建设均等化，实现村庄环境品质提升、产业升级更新，打造示范样板，强化对周边村庄的辐射带动作用。

特色保护类

保留有历史文化价值的古村落和古民宅，统筹保护、利用与发展的关系，完善基础设施和公共环境，保持村庄传统格局、风貌以及自然和田园景观等整体空间形态。

城郊融合类

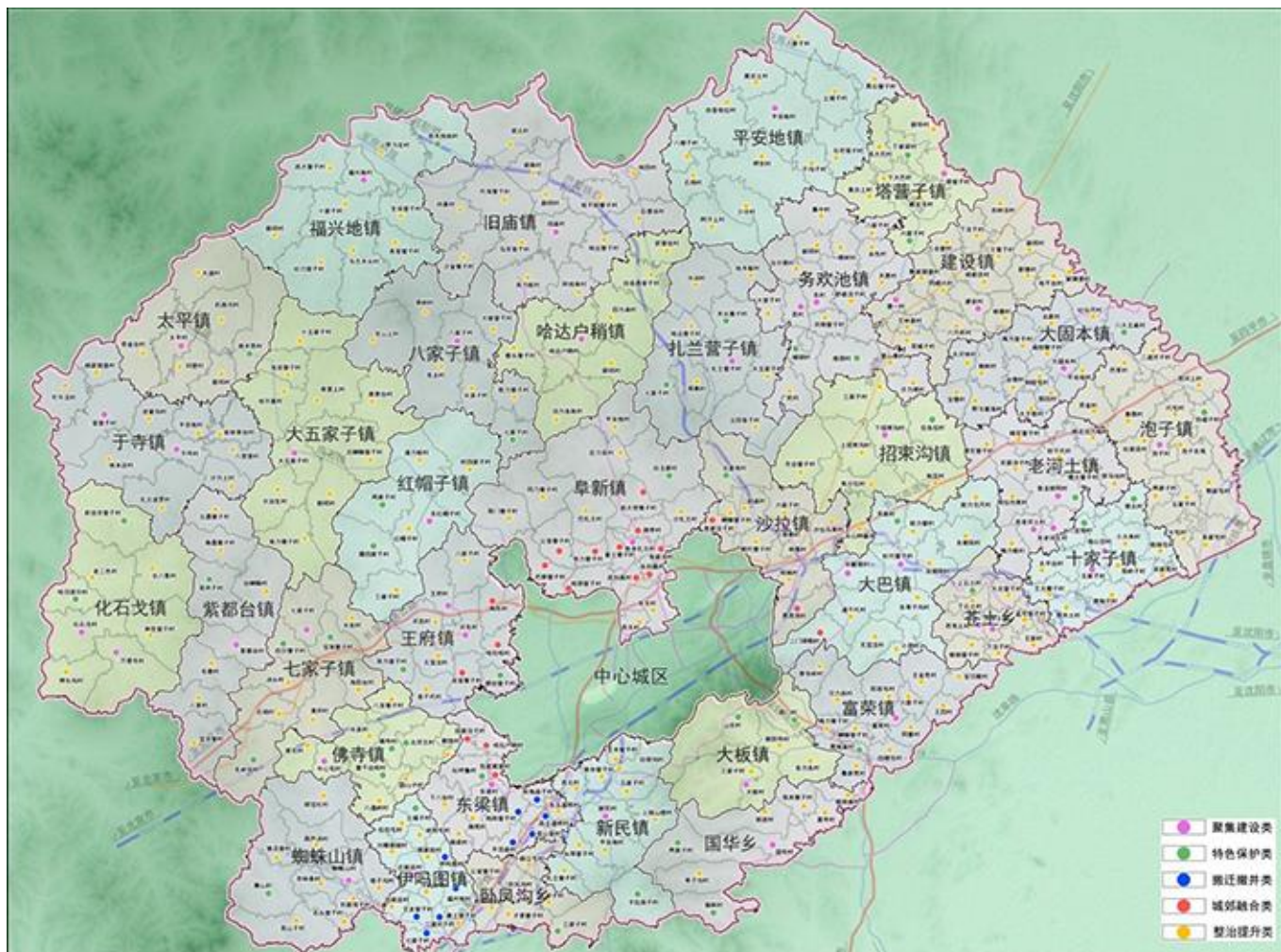
以城市功能疏解、建设用地增减挂钩、共享基础设施为大原则，借助城镇化进程的推力，在形态上保留乡村风貌，在治理上体现城市水平，建成“城市后花园”。

搬迁撤并类

原则上由政府主导，根据农民意愿，通过土地置换等多种方式，合理安排建设时序，逐步引导村民向镇区或邻近中心村聚集，做好腾空土地再利用工作。

整治提升类

实施内涵型发展，以控制蔓延和环境整治为主，持续改善农村人居环境。建设重点是注意保护原有村庄空间格局，提高基本的生产和生活条件。



4.4 推进国土综合整治

西部山地综合整治区：

开展农村建设用地整理，山区耕地水土流失治理，积极发展山区特色农业

东部平原综合整治区：

推进高标准农田建设，加强耕地破碎化治理，促进农业规模化、现代化经营

中南部山丘综合整治区：

积极开展农村建设用地整理，推动中低产田改造和生态综合修复，积极补充耕地

积极推进农用地综合整治

统筹推进高标准农田建设，以粮食生产功能区和重要农产品生产保护区为重点，完善农田基础设施，改善农业生产条件，提高耕地质量和连片程度，提升粮食综合生产能力，推进农业现代化建设。稳妥推进一般耕地整理，开展田、水、路、林、村综合整治，改善农村生产生活条件，改良土壤活力，提升耕地质量。积极挖掘耕地后备资源潜力，引导后备资源适度有序开发。

稳妥开展农村建设用地整治

支持人口流出地区的农村建设用地整治，调整优化农村居民点用地布局。通过空心村治理、合村并点、集体建设用地流转、废弃建设用地复垦等多种措施，挖掘农村建设用地潜力。整合利用腾出的各类土地，增加农业生产空间特别是耕地面积。开展城乡建设用地增减挂钩，重点在伊吗图镇、东梁镇、平安地镇等地区，开展农村居民点整理复垦。

系统推进乡村生态修复

优化乡村水系、林网、绿道等生态空间格局，促进人与自然和谐共生、村庄形态与自然环境相得益彰。推进农村生活垃圾、厕所粪污、生活污水等重点环境治理重点任务，完善相关收集、转运、处理设施体系。鼓励推广秸秆还田和资源化利用，严格管控秸秆露天焚烧，改善村容村貌。

05 生态空间山清水秀

5.1 筑牢生态安全格局

5.2 自然资源保护与利用

5.3 加快推进生态修复



5.1 筑牢生态安全格局

落实阜新市生态保护格局，以山脉水系为骨架，自然保护地体系为主体，森林、农田为支撑，公益林、河流为纽带，构建山水林田交融的生态保护格局。

自然保护地体系

构建自然保护地体系，对重要自然生态系统、自然遗迹、自然景观及其所承载的自然资源、生态功能和文化价值实施长期保护。

县内国家级地质公园**1**处，国家级自然保护区**1**处，省级自然保护地**3**处。

田园生态体系

全面发挥农业生态系统服务功能，推进田园生态系统的建设，修复和完善生态廊道，恢复田间生物群落和生态链，建设健康稳定田园生态系统。优化农业景观生态格局，增强农田碳汇功能，降低农机碳排放，提高农业生产效率和土壤固碳能力。

强化科尔沁沙地南缘防风固沙区、努鲁尔虎山防风固沙区
细河流域水土保持区、医巫闾山生物多样性维护区的重点生态功能建设
提升生态服务能力、提升生态系统韧性



5.2 自然资源保护与利用



水资源

强化用水总量和强度控制，优化用水结构和空间布局；加强城市河湖水系保护和空间管控，提升备蓄缓冲能力；加强河湖管理范围内土地用途管制；开展流域水整治修复工程建设，全面改善水环境质量。



湿地资源

重要湿地1处，辽宁省阜新八道河湿地公园，主要由库塘湿地、河流湿地等生态系统构成。严格控制对湿地的开发利用，对集中连片、破碎化严重、功能退化的湿地进行修复和综合整治。



林草资源

加强林草资源保护管理，切实加强森林草原资源管理，严禁乱占林地和草原；优化林草空间布局，按照造林绿化空间适宜性评估明确造林绿化空间安排；加强林草资源修复建设，增强固碳能力。



矿产资源

推动资源节约集约利用，提高资源综合利用效率；加强矿山地质环境调查评价，科学有序推进矿山地质环境保护与治理工作；积极推动生产矿山的绿色改造，实现矿产资源可持续发展。



5.3 加快推进生态修复

实施水环境综合整治，提升水环境整体质量

开展森林整治与修复，增强碳汇和生物多样性功能

实施草原生态修复治理，提升草原生态和生产功能

开展土壤污染修复治理，保障用地环境和粮食安全

开展土地沙化综合治理，遏制土地荒漠化沙化趋势

统筹推进林草生态治理，巩固林草保护和治理



06 城镇空间宜居宜业

6.1 完善城镇体系

6.2 优化城镇职能

6.3 构建园区格局

6.4 提升现代服务



6.1 完善城镇体系

形成“中心城区——重点镇——一般镇”三级城镇等级体系

中心城区 扩容提质

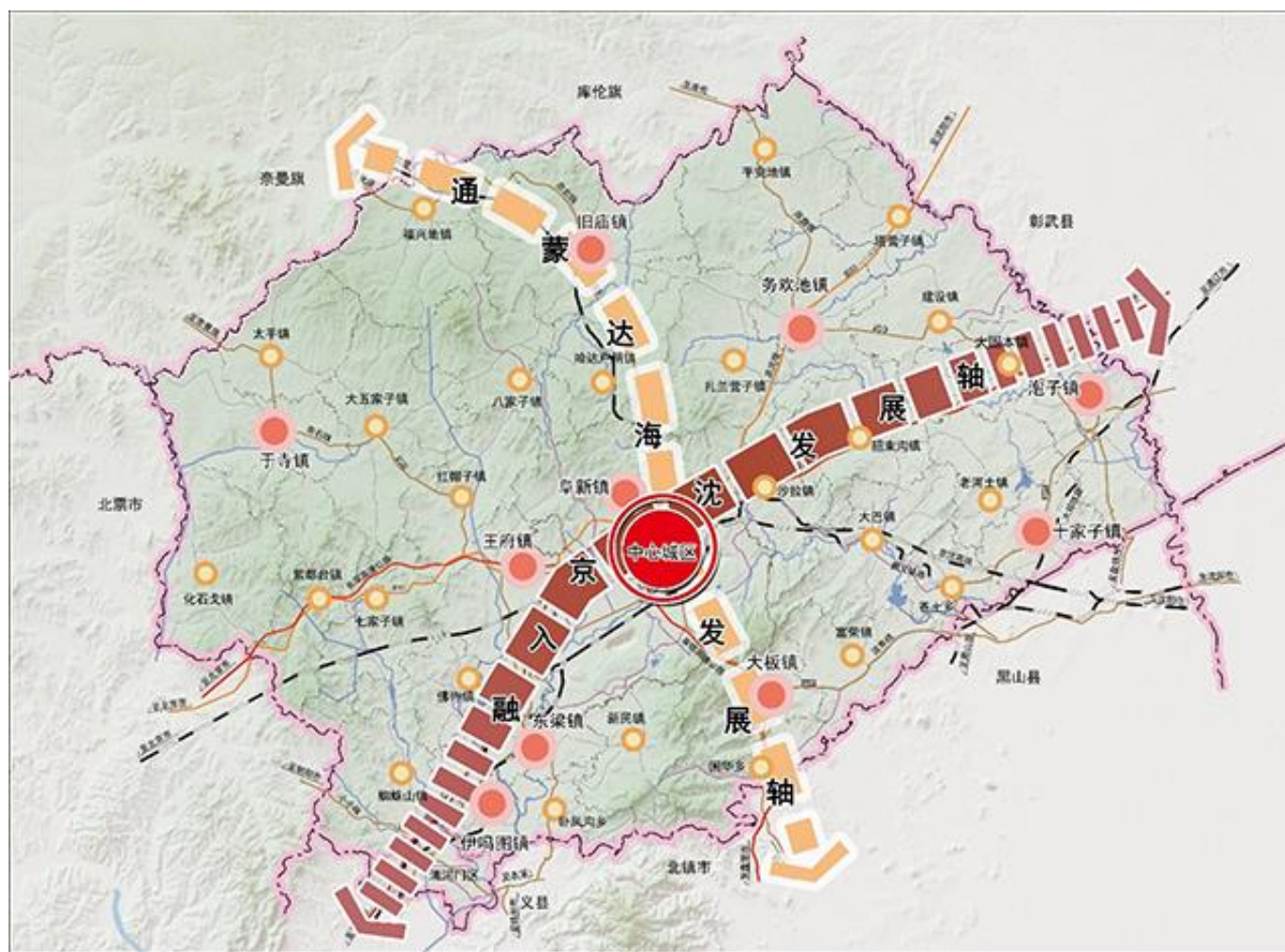
强化以县城为核心的**就地就近城镇化**，推动产业向园区集中、人口向县城集中

重点镇 培育特色

把有特色职能或有一定产业集群的小城镇，培育为重点镇，形成城乡融合发展的新纽带。**10个重点镇**：旧庙、东梁（佛寺）、十家子、务欢池、阜新镇、伊吗图、泡子、王府、于寺、大板

一般镇 为农服务

重点提升农业服务、旅游服务等功能，完善公共服务体系，辐射乡村发展。



6.2 优化城镇职能

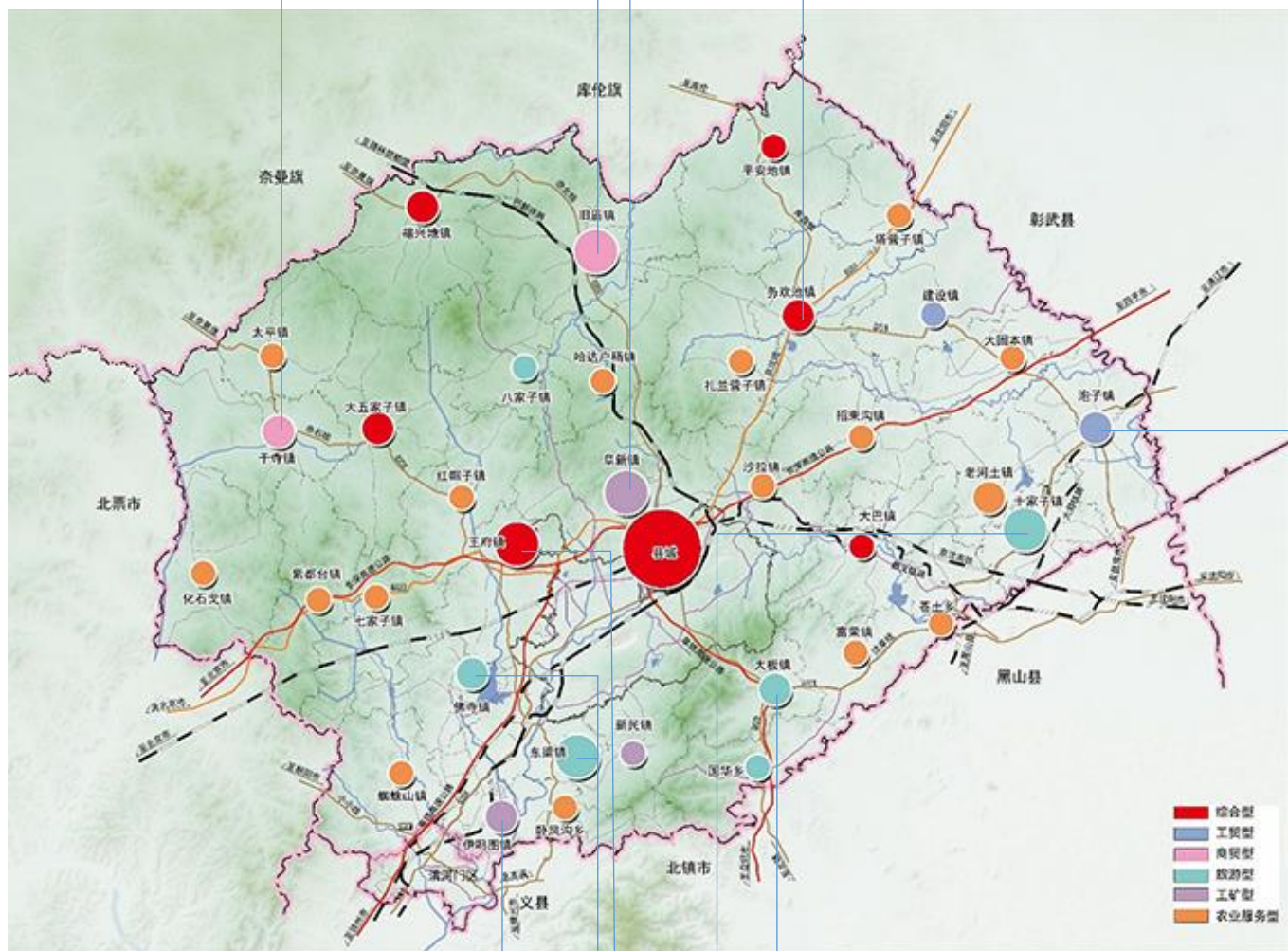
明确乡镇发展的主导方向，建设具有竞争力的特色乡镇

旧庙：北部中心镇，一二三产业并举，新能源产业突出，商贸业发达的特色乡镇

于寺：综合型城镇，扩大商贸、物流优势，推动文化旅游、新能源产业发展

阜新镇：工矿型城镇，分流县城功能，重点发展第二产业，促进高效农业和物流业

务欢池：东北部片区中心，农产品交易中心与物流中心，并打造高效农业推广区



伊吗图：工矿型城镇，以高新技术生产研发为动力，重点发展氟化工材料研发制造

东梁（佛寺）：国际旅游康养城，温泉城的优势，融合佛寺自然风光、宗教文化，打造休闲度假、健康养老的文旅产业。

王府：城市后花园，发展都市农业，集休闲旅游一体化发展的农文旅融合发展特色民族乡镇

大板：生态文旅小镇，依托海棠山自然人文景观，打造东藏文化圣山

十家子：东南部片区中心，玛瑙特色小镇，打造产业与旅游联动发展的宜居示范镇

泡子：工贸型城镇，保持商贸优势，促进农牧业和农产品初加工业发展，依托查马屯铁矿发展采矿产业



6.4 提升现代服务

多层次服务体系的服务于民

多元化、多层次的商业网络

建设国家电子商务进农村示范县

建立供销体系，打造各类专业市场。
形成多元化、多层次的商业网络

依托多层次的物流体系，打造
服务全县的电子商务产业链

重点打造温泉康养、民族文化等旅游产品

利用山水、生态、人文、历史等
游览资源，发展全域旅游



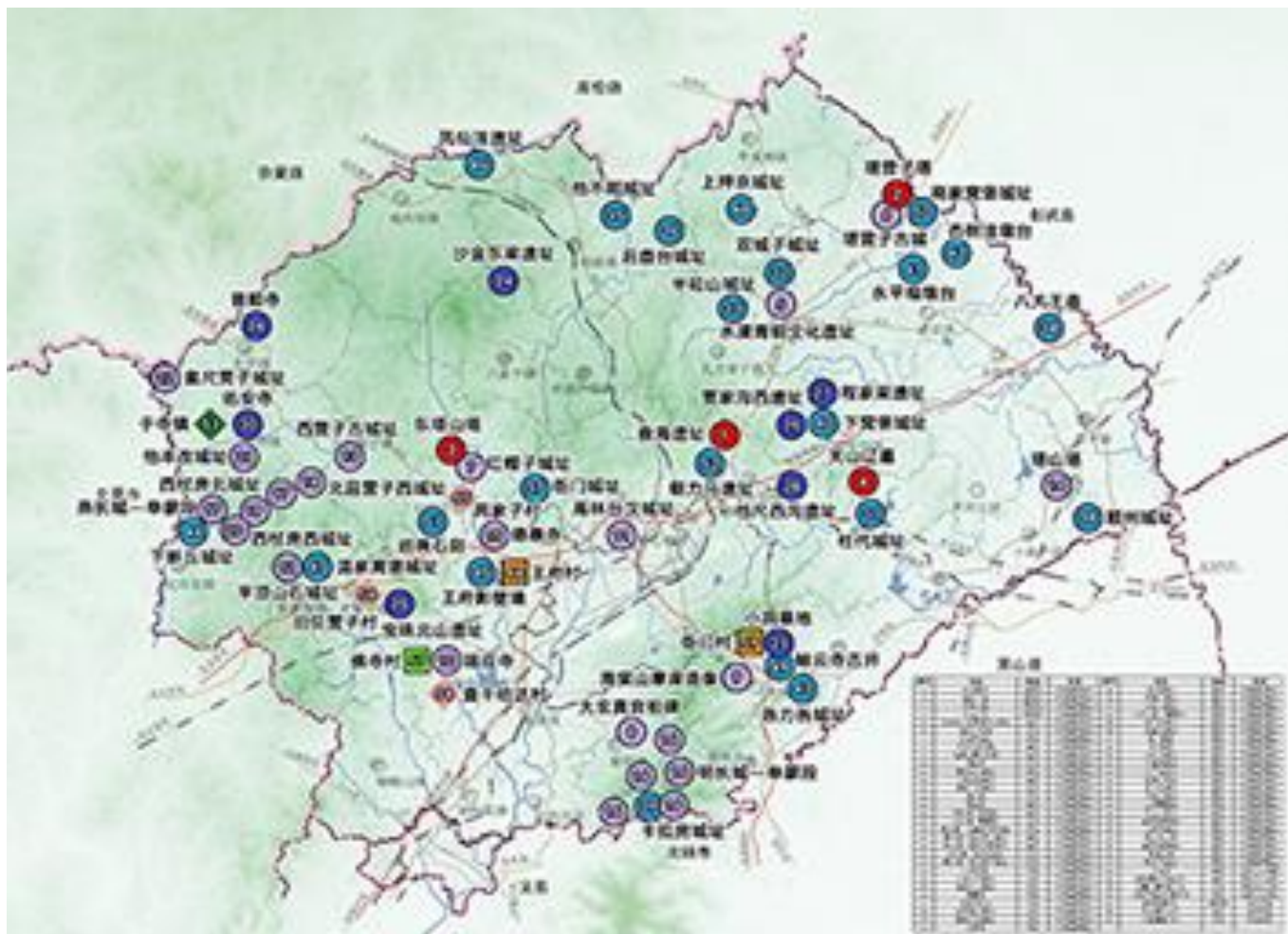
07 魅力空间特色彰显

7.1 保护历史文化资源

7.2 彰显特色魅力空间

7.3 构建全域旅游空间





7.2 彰显特色魅力空间

以阜蒙县中心城区为魅力核心，构建四大魅力风貌特色区，打造具有蒙古贞独特文化生活形态和风情的“全域魅力特色空间”



• **北部山地魅力空间**：以国家“三北”防护林区资源为依托，以乌兰木图山、毛岭沟为重点，辅以老鹰窝山等为核心，展示山地、森林为主的自然魅力。

• **西部康养魅力空间**：以温泉资源为依托，以东梁温泉城、葛根苏木（瑞应寺）为核心，展现以温泉、宗教、藏蒙风情为主的疗愈魅力。

• **南部田园魅力空间**：以蒙古贞文化传承为导向，以海棠山为核心，塑造高品质生态环境，凝聚乡村人文价值，展示以蒙古贞民俗文化为特色的乡村田园魅力。

• **东部文化魅力空间**：挖掘蒙古贞文化、红山文化、辽国契丹文化、玛瑙文化，形成以蒙古贞文化传承为特色的魅力空间。



08 设施支撑体系构建

8.1 打造区域交通网络

8.2 构建基础设施体系

8.3 建设安全韧性城市



8.1 打造区域交通网络

打造航空枢纽

规划新建阜新民用运输机场

规划启动旧庙通用机场

推进铁路建设

推进货运铁路建设：巴新地方铁路复线

阜新至盘锦地方铁路

推进高速铁路建设：阜新至盘锦高速铁路

完善公路网

高速公路：规划建设奈营高速公路、库黑高速公路、沈阳（新民）至阜新高速公路。

干线公路：积极推进101线、奈石线等公路提质扩容改造，全面加快农村道路建设。

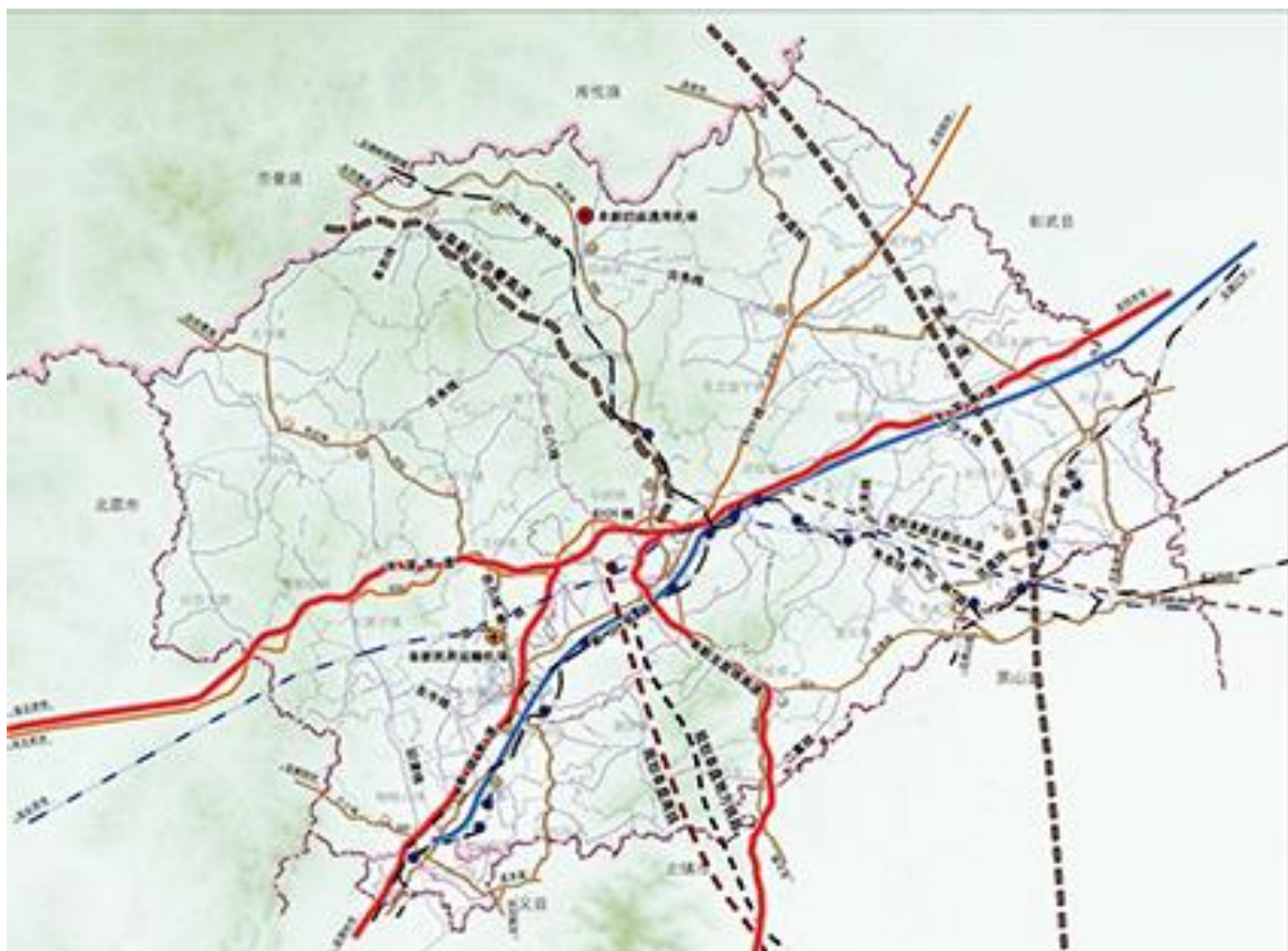
打造现代客运与物流枢纽

客运枢纽：升级改造阜蒙县长途客运站

部分乡镇新建三级客运枢纽站

改造部分乡镇现状客运枢纽站

物流枢纽：结合全县园区建设物流枢纽



8.2 构建基础设施体系

供排水 系统

给水：全面建设城乡一体化供水工程。辽西北水源作为城乡供水主要水源。

新建辽西北阜蒙县净水厂，城镇自来水普及率达到100%。

排水：完善污水再生利用设施和综合雨水利用设施，中心城区污水集中处理率达100%。

能源 系统

电力：加快能源绿色低碳转型，大力开发风能及太阳能资源，规模化建设风电场及光伏电站。

燃气：规划将秦沈线天然气作为燃气主气源，以液化天然气作为补充气源。

供热：形成以热电厂为主热源，辅以清洁能源的供热体系。

环卫 系统

推进全域垃圾分类、处理与资源化利用体系，完善乡镇垃圾收运处理体系，提升垃圾资源利用水平，使垃圾资源化达到30%以上。加快推进危险废物处置设施建设力度。

信息设施 网络系统

继续推进现代信息基础设施网络建设，实现5G网络全覆盖，5G通信覆盖率达100%，推动智慧城市建设。



8.3 建设安全韧性城市

抗震

城区及各镇区按照6度设防。学校、商场等人员密集场所和医院、市政设施等生命线工程按7度设防。利用绿地、体育场、广场，学校操场、停车场、公园等做为应急避难场所。

防洪

全面提升城市防洪排涝能力，启动“全域海绵化”建设。
中心城区堤防工程设计标准为100年一遇。
大型水库永久性挡水建筑物和泄水建筑物防洪标准为100年一遇。

消防

加强全县消防救援能力建设，城区新建2座二级普通消防站。继续加强推进乡镇消防救援设施建设。

重大危险源

对涉及重大危险源的氟化工园区和环保产业园内的危险化学品企业，完成生产安全风险分级管控和隐患排查治理体系建设。

地质灾害防治

加强地质灾害的检测，建立完善的地质财害评估机制，有效控制地质灾害威胁。在城市建设中避开可能发生地质灾害的区段。

防疫

强化全域公共卫生安全保障，建立城乡联动公共卫生应急信息平台，完善网格化管理机制。

09 中心城区品质提升

9.1 优化中心城区格局

9.2 完善配套设施建设

9.3 蓝绿开敞空间规划



9.1 优化中心城区格局

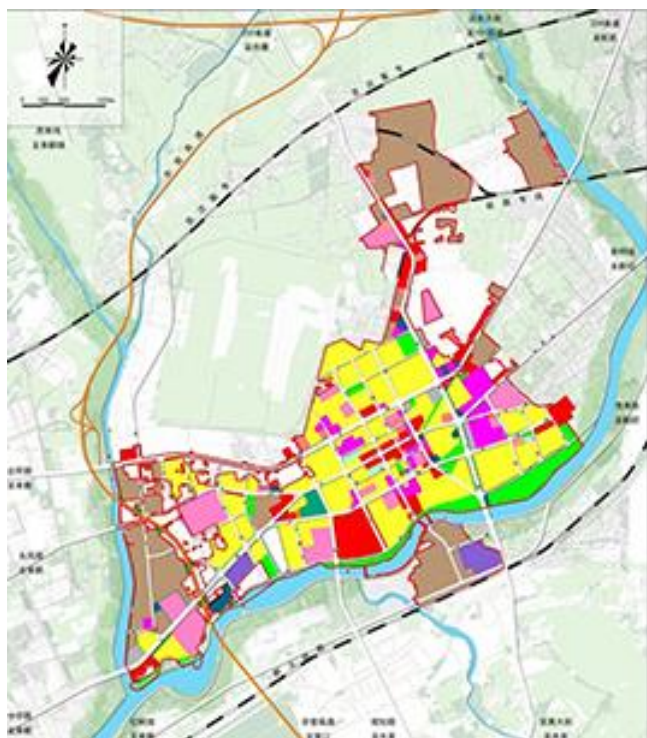
规划重点

完善公共服务配套

优化道路交通结构

增加绿地开敞空间

提升宜居生活品质



空间结构

一心

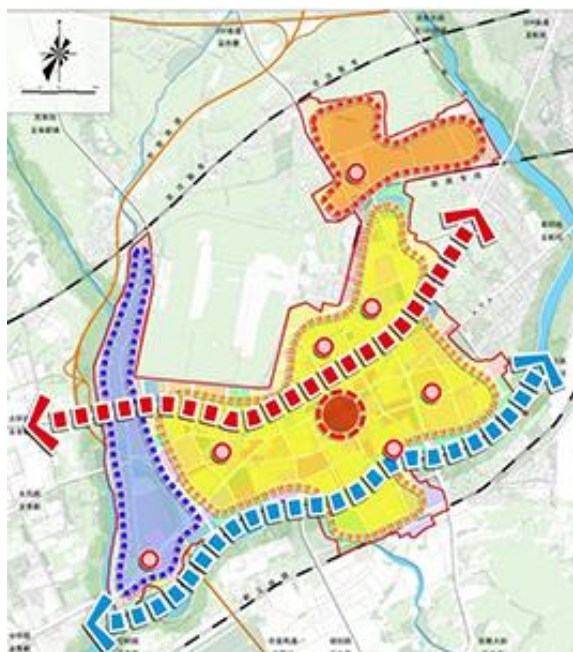
一心：由县委、蒙古贞广场、京都国际和国贸大厦等形成综合服务中心，是中心城区发展的核心。

两带

两带：是沿细河形成的城市景观发展带和沿北环路形成的城市交通联接带。

三板块

三板块：即中部生活服务板块、北部产业提升板块和西部品牌产业板块三个板块。



9.2 完善配套设施建设

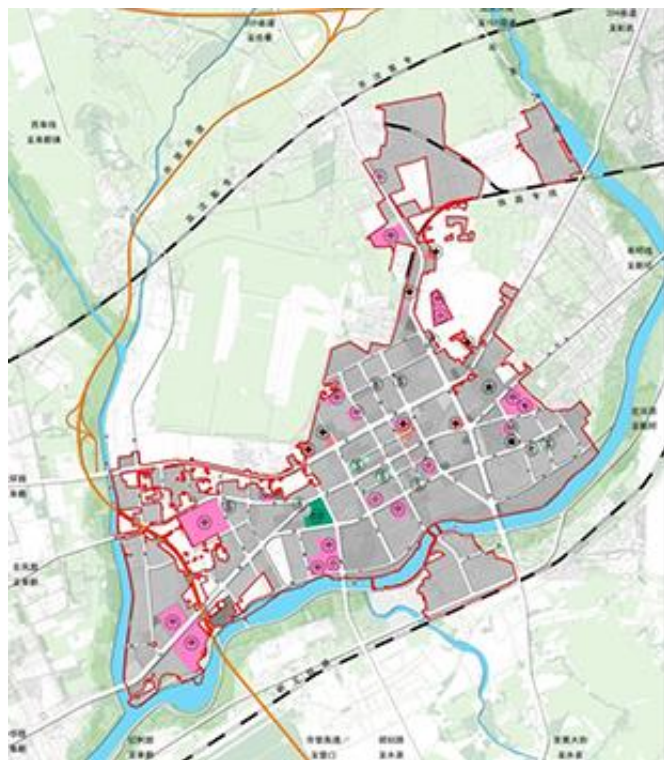
完善公共服务配套

健全公共服务体系

完善教育、医疗、文化、体育和社会福利设施配置，推进社区服务全覆盖和基本公共服务均等化。

完善15分钟生活圈

建设完整社区，完善十五分钟社区生活服务圈，提高城市宜居度。



优化道路交通结构

构建结构清晰、等级分明的城区路网

规划形成“两横三纵”的路网结构，两横指北环路、南环路，三纵指西阜线、发展大街与富民街。

打造高效宜人快慢相宜的道路体系

构建以玉龙路、发展大街、文化路、南环路及细河滨水绿道为主的慢行空间系统。

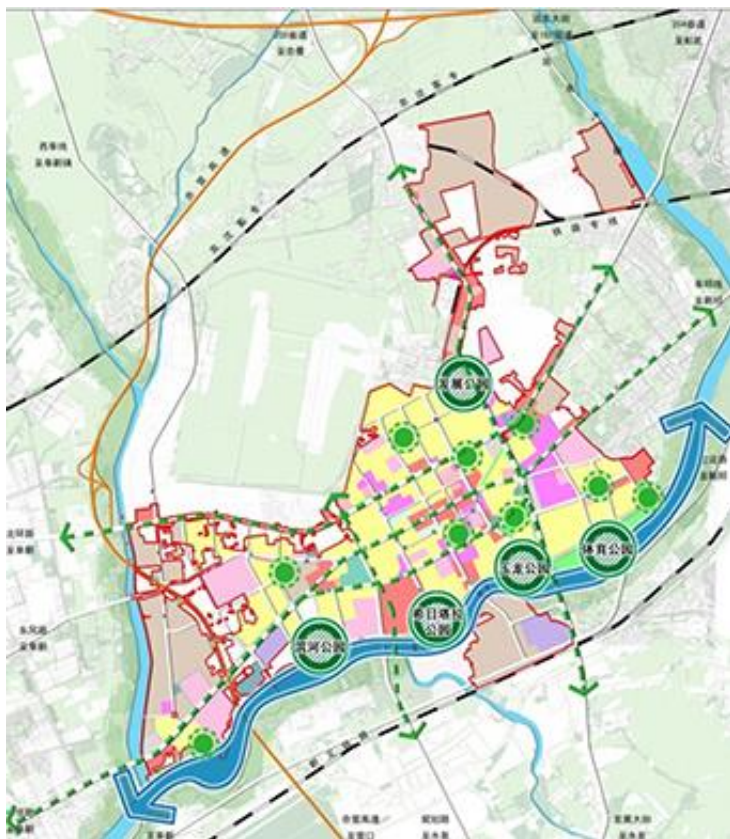
完善对外交通体系

规划拓宽北环路，加强其与长深高速、101国道和205省道的联系，建设北外环路，分流过境车辆，减少过境车辆对中心城区的交通影响。

9.3 蓝绿开敞空间规划

建设生态宜居城市

完善蓝绿开敞空间体系，优化绿地布局，消盲区、走廊道、串节点，完善公共开放空间网络；结合城市更新，增加绿地，提升区域环境品质；多措并举，深入挖潜绿地空间，推动绿地开放共享。



优化水体绿地及开敞空间布局

规划绿地系统结构为“点、线、面”结合

“点”以十分钟生活圈为主的组团级绿地，服务半径500米；

“线”沿路的绿化带及细河绿化景观带；

“面”指以希日塔拉公园、玉龙公园与新规划的城市级绿地，服务半径1000米；



10 规划实施机制完善

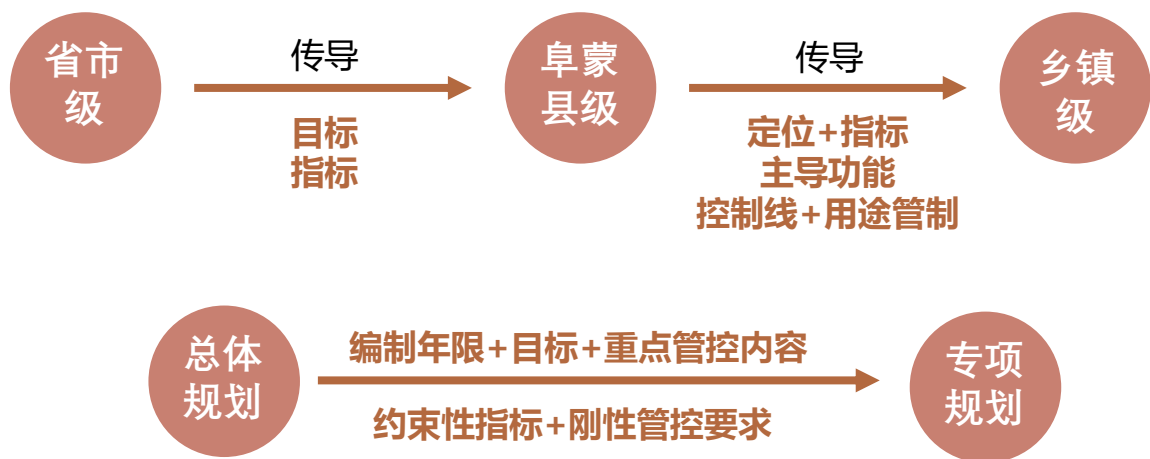
10.1 规划传导机制

10.2 实施保障机制



10.1 规划传导机制

遵循上位规划提出的重要指引及管控内容，明确县级总体规划对乡镇级总体规划的纵向传导，强化规划纵向与横向传导机制。发挥县级总体规划对相关专项规划的指导约束作用。



10.2 实施保障机制

加强组织领导，建立全流程、多渠道的公众参与机制、城市体检评估和动态调整机制，完善相关配套政策。

