

公 • 示 • 草 • 案

阜新县哈达户稍镇国土空间总体规划

(2021—2035年)

阜新蒙古族自治县哈达户稍镇人民政府

2024年2月

目 录

- 01 规划总则
- 02 规划目标 引领发展
- 03 国土空间管控
- 04 产业布局与引导
- 05 镇村统筹发展
- 06 配套设施规划
- 07 规划传导与实施



01

规划总则

1.1 指导思想

1.2 规划原则

1.3 规划范围

1.4 规划期限



1.1 指导思想

高举习近平新时代中国特色社会主义思想伟大旗帜，深入贯彻党的十九届三中、四中、五中、六中全会精神，全面贯彻党的基本理论、基本路线、基本方略，深入贯彻落实习近平总书记关于东北、辽宁振兴发展的系列重要讲话和指示批示精神，全面落实“五位一体”总体布局和“四个全面”战略布局，立足新发展阶段，贯彻新发展理念，以提能、增效、优环境为抓手，实现“工业强、农业优、三产兴、生态立、城乡美、民生好、社会安、党建硬”的格局，合理利用资源，培育城镇特色，以一、二、三产业互动为切入点和结合点，优化农业和农村经济结构，加快农业产业进程化，推动哈达户稍镇产业发达、社会进步、生活富裕、环境良好的可持续发展道路。

1.2 规划原则

01 底线控制、生态优先

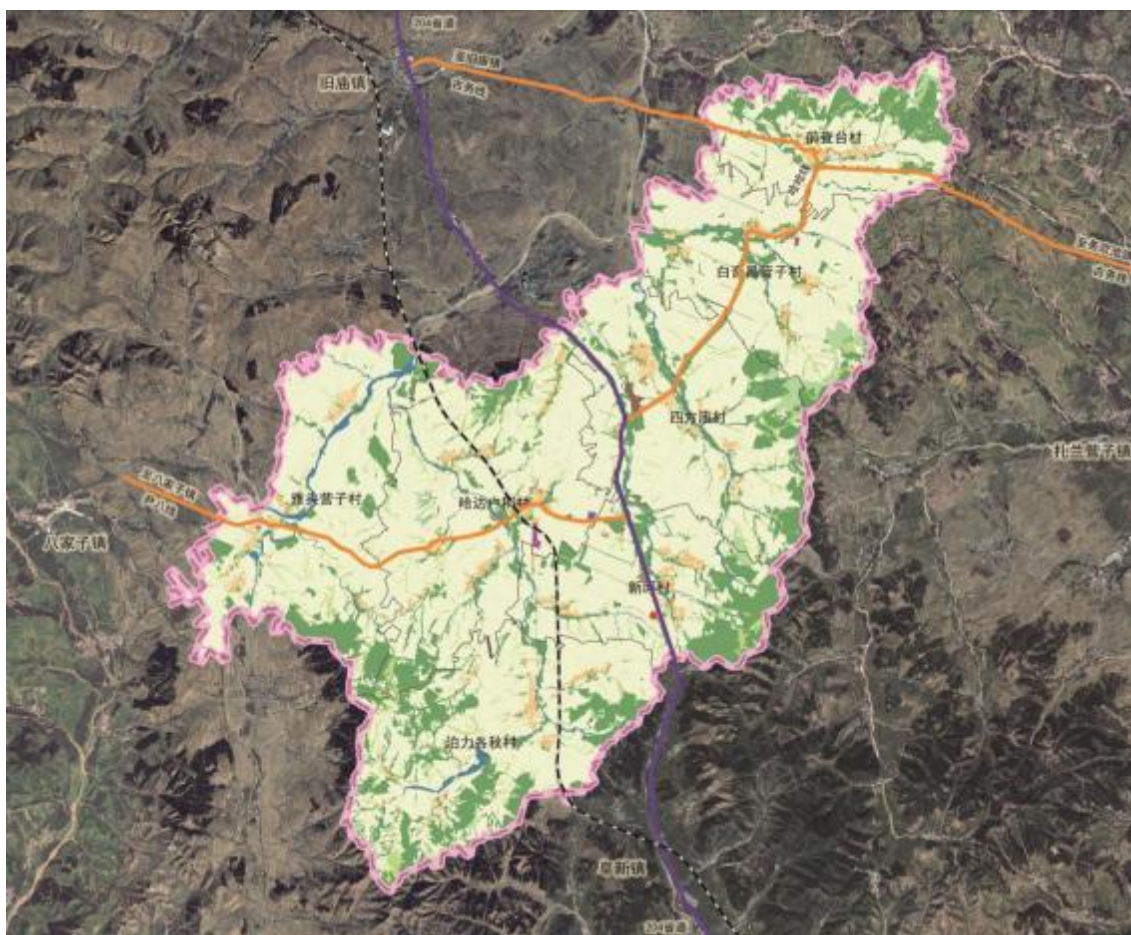
02 明确格局、强化管控

03 节约集约、优化布局

04 生态文明，绿色低碳

1.3 规划范围

本次规划范围为哈达户稍镇行政辖域，总面积约168平方公里。



1.4 规划期限

规划期限为2021——2035年。

本次规划基期为2020年

近期为2025年， 远期至2035年。

02

规划目标引领发展

2.1 规划定位

2.3 发展目标

2.1 规划定位

哈达户稍镇定位为，着力于经济发展，推进基础设施建设，提升镇村面貌，增强全镇综合实力，力求实现“生态立镇、畜牧强镇、产业富镇、文化兴镇、宜居美镇”的目标。



2.2 发展目标

以建设资源节约型社会的要求为指导，提高土地使用效率，实现经济的集约增长和高效增长。

形成社会保障制度健全、社会秩序良好、教育水平较高，村民文化生活丰富和高度精神文明的居住与创业环境。

大力植树种草、绿地建设、恢复植被。发展生态经济，保护耕地，控制污染源，减少噪声污染，使本镇成为生态环境良好的绿色家园。

统筹安排和积极推进区域性重大基础设施和公共设施的联建共享。

在城乡规划、产业布局、基础设施、公共服务、社会管理、市场体系等方面实现全方位城乡一体化，全面提升总体的竞争力。

我镇将继续着力发展农业和养殖业，以合作社为龙头带动全镇农业前进。



03

国土空间管控

3.1 国土空间格局

3.2 国土空间分区

3.3 三线划定



3.1 国土空间格局

一心 城镇建设核心

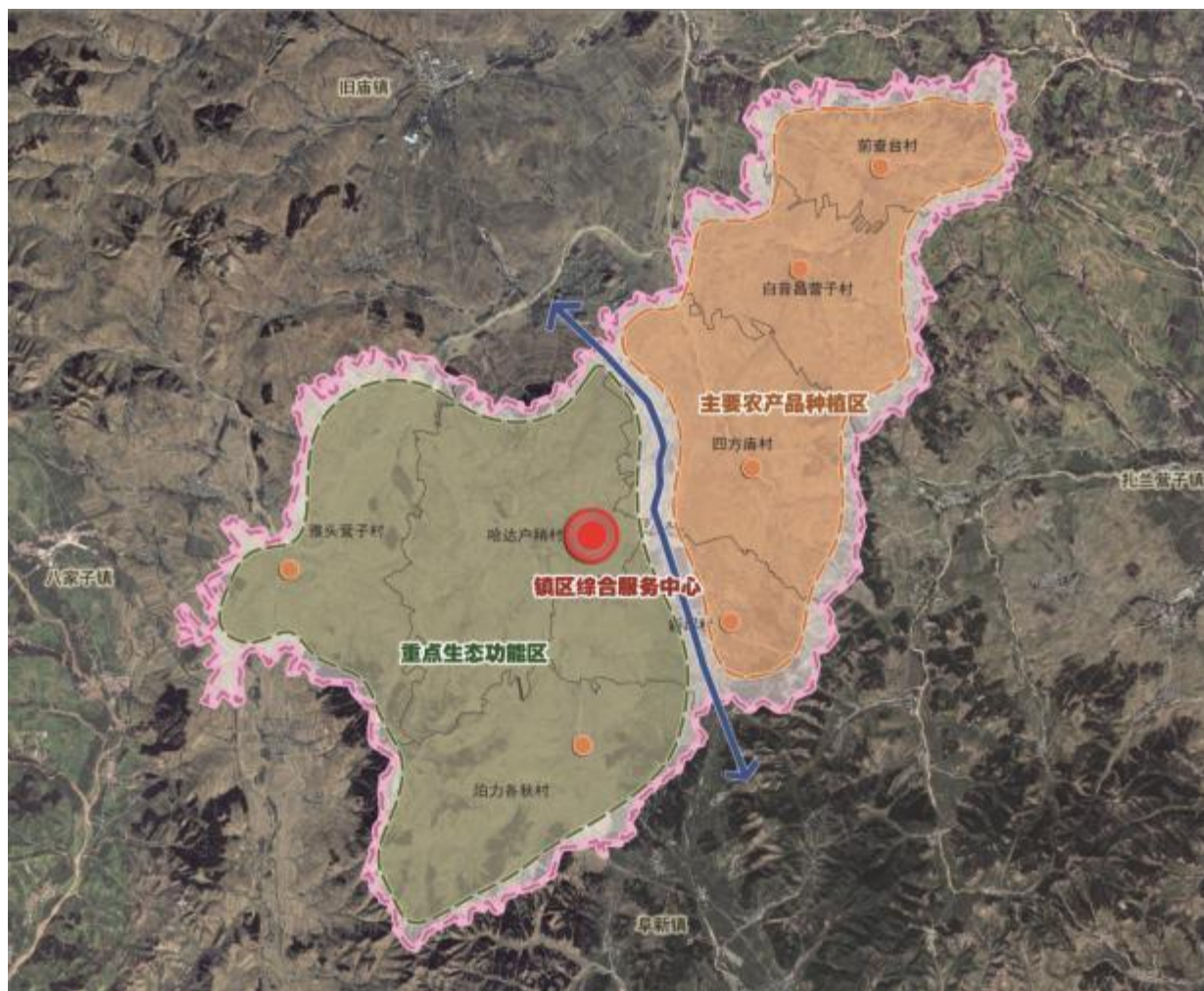
一心：镇区综合服务中心

一带 河流生态绿带

一带：旧庙河生态廊道；

两区 重点生态功能区、主要农产品种植区

两区：包括镇域西南部的重点生态功能区和东北部的主要农产品种植区。

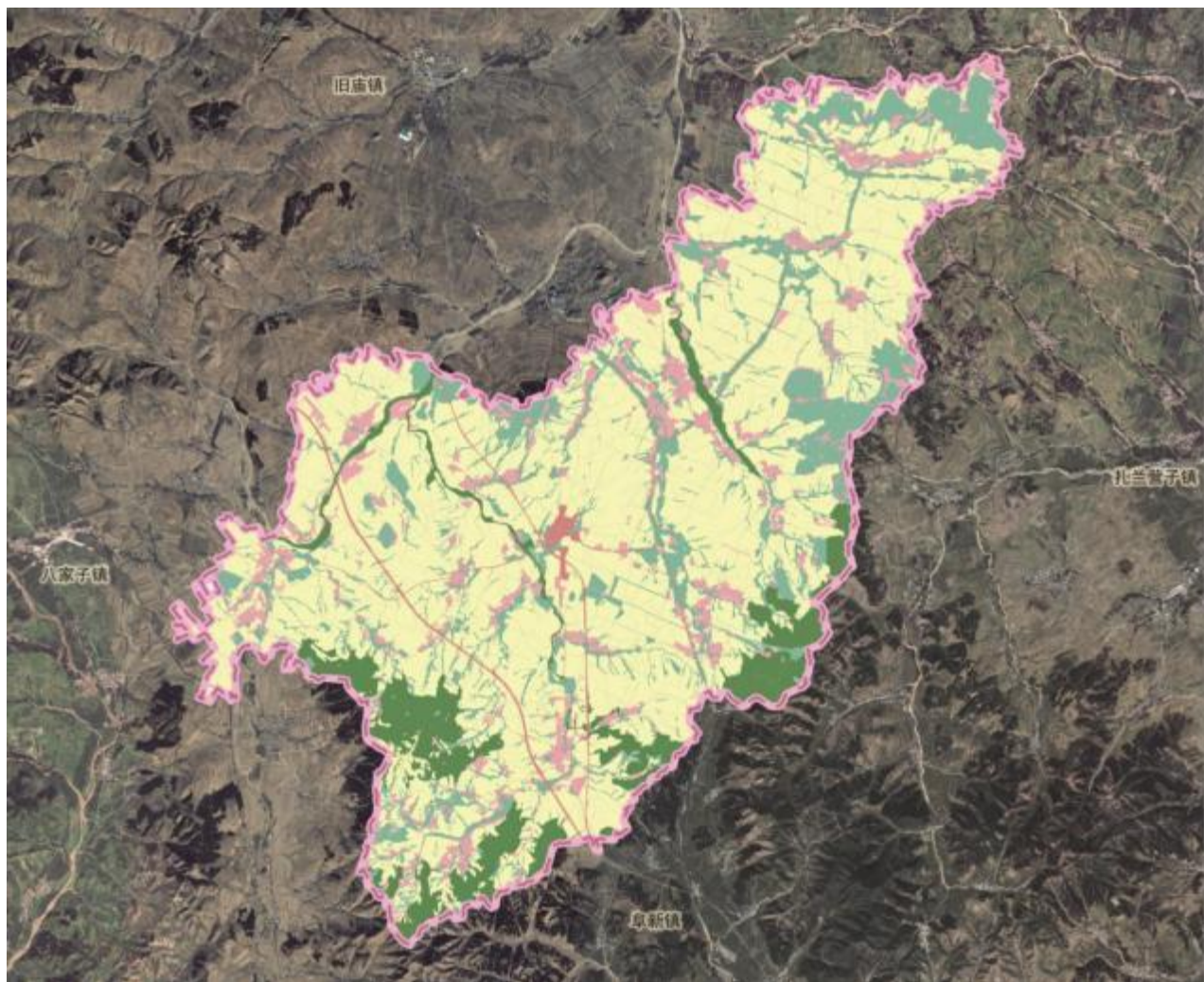


3.2 国土空间分区

统筹建设空间和非建设空间，遵循用途主导功能的原则，合理划分覆盖全域全类型的国土空间用途分区，以山水林田湖草非建设用地为重点，优化国土空间保护和开发利用格局，实现全域全类型国土空间用途管制，严格落实国土空间用途管制制度。

哈达户稍镇国土空间规划分区主要包括：生态保护区、生态控制区、农田保护区、城镇发展区和乡村发展区五类分区。

通过五类分区，对全镇建设用地的开发和非建设用地的保护做出总体安排，指导制定全域土地用途管制规定，促进国土空间精细化治理。

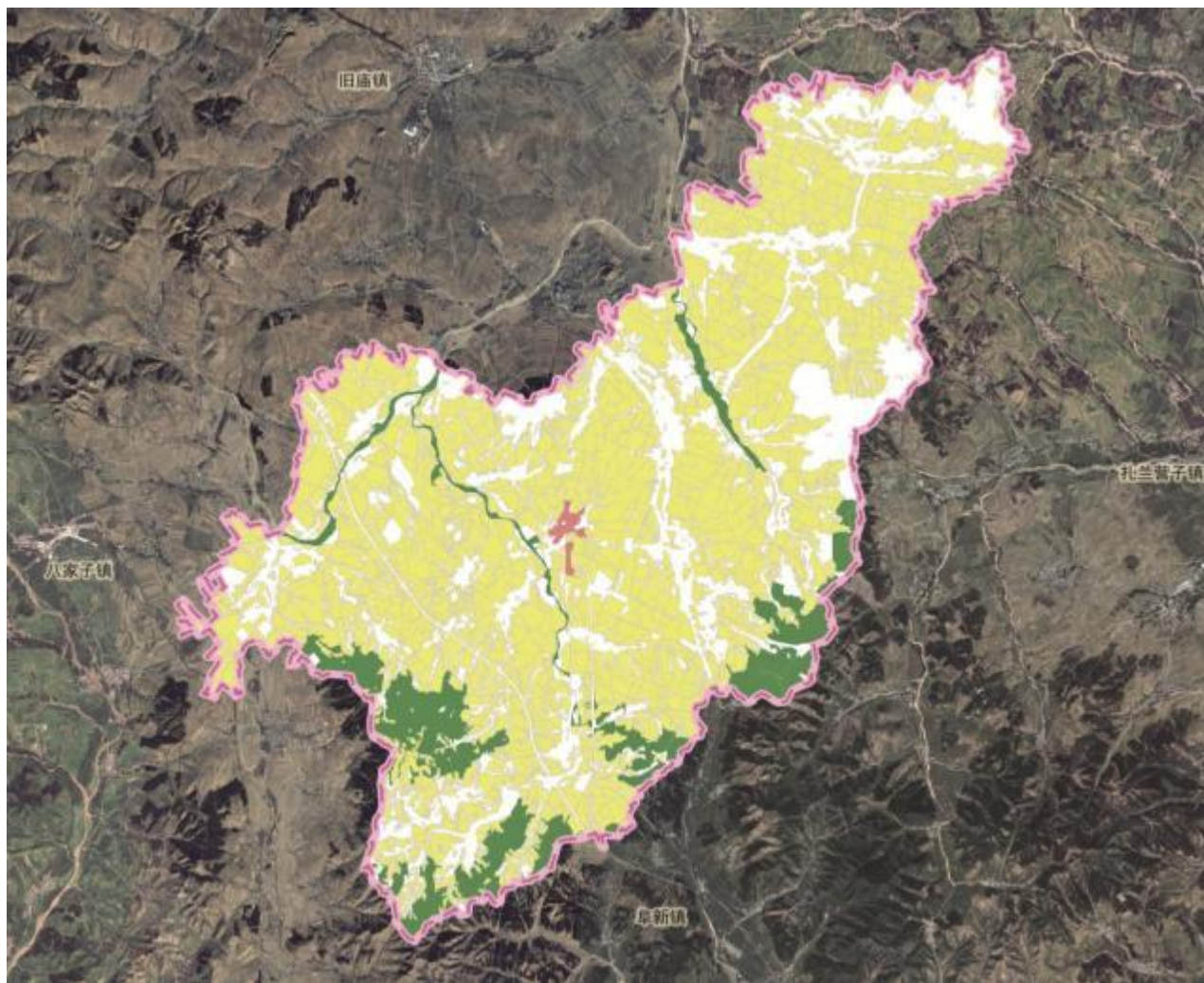


3.3 三线划定

永久基本农田：一是建立和完善基本农田保护负面清单，符合法定条件的重点项目选址确实难以避免永久基本农田的，必须进行严格论证，报国务院批准并补划。二是依据国土空间适宜性，科学合理引导农业结构调整，提高农用地综合效益和质量。

生态保护红线：维系区域生态安全的底线；确保面积不减少，功能不降低，性质不改变，实行最严格的管控，除规定外原则上禁止占用。

城镇开发边界：坚持底线思维，遵循严控增量，盘活存量，优化结构，提升质量的要求，促进城镇空间结构和功能布局优化。



04

产业布局与引导

4.1 优化产业格局

4.2 产业发展思路



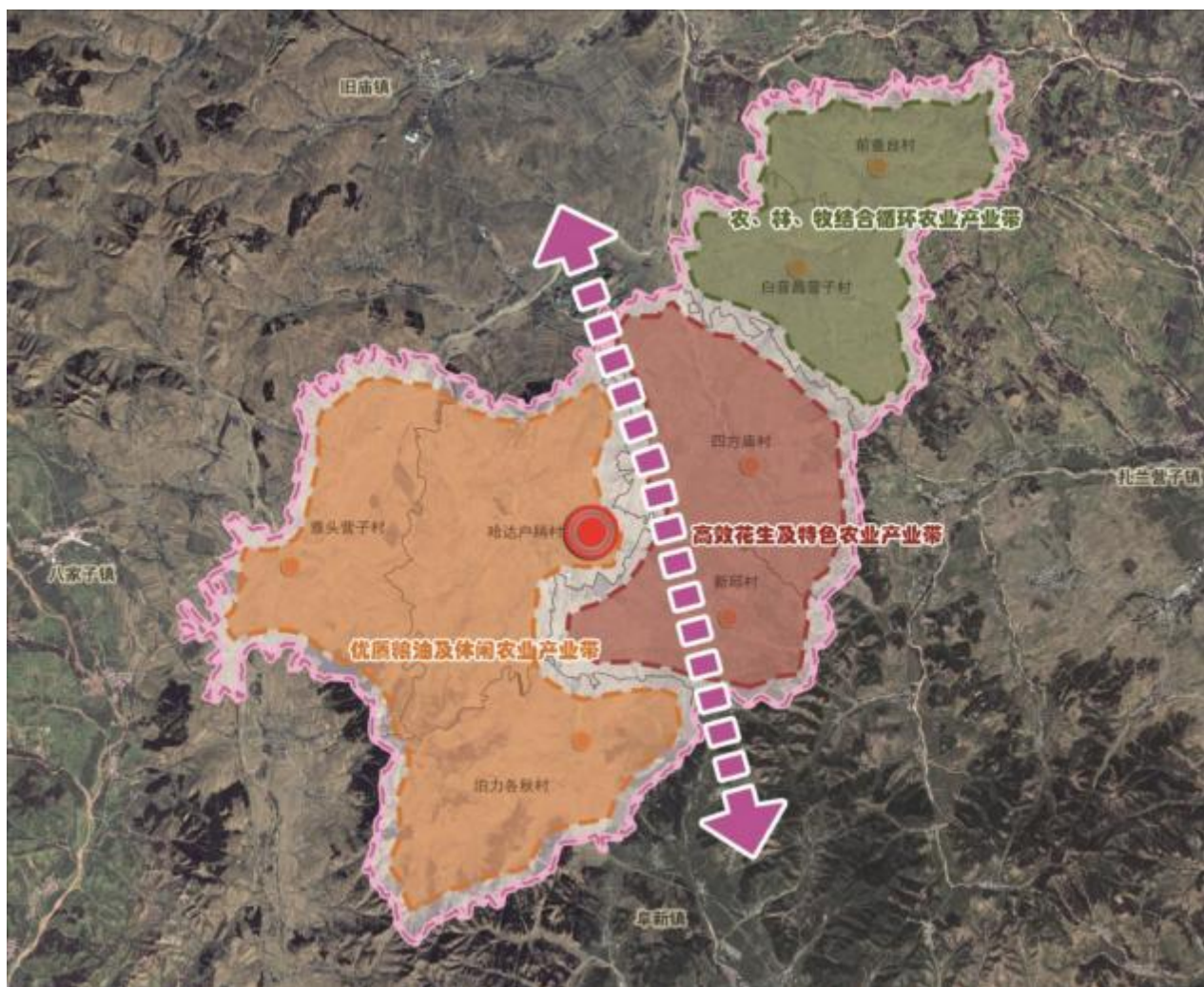
4.1 优化产业格局

综合考虑哈达户稍镇产业布局的全域统筹，进而引导产业集聚发展，区域产业重点建设“1+1+3”模式。

一核 为一个镇区综合服务中心

一轴 一个纵向城镇发展轴

三区 为两个产业发展区，即畜牧业集约化生产及加工示范区和现代化农业生产销售及精深加工区。



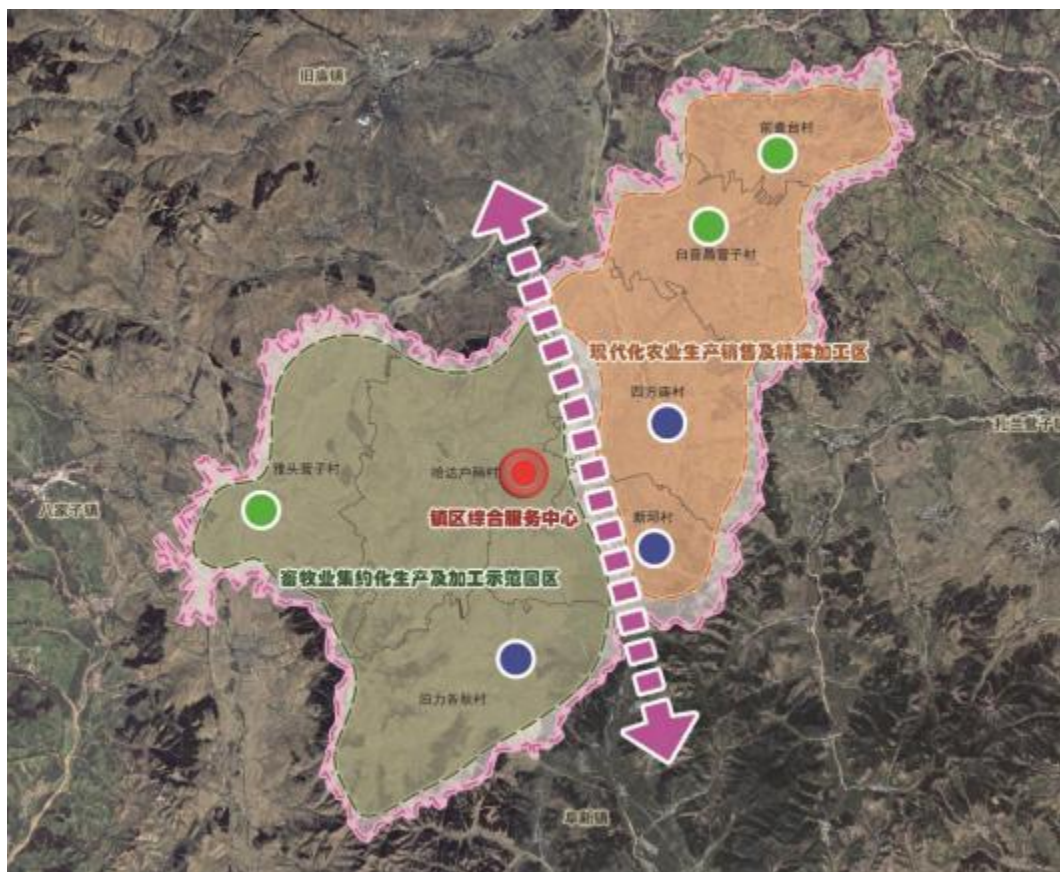
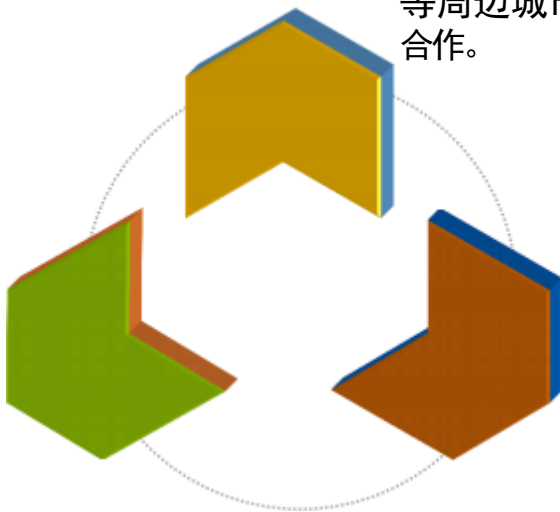
4.2 产业发展思路

（二）三产联动，融合发展

推进乡村振兴战略，强化政策引导，统筹推进一二三产业融合发展，鼓励和支持新型经营主体合作、种养加一体化发展，持续加快花生、杂粮、葵花、羊、肉牛等特色优势农业产业发展和链条延伸，形成规模效应。

（一）区域合作，联动发展
积极融入区域产业格局，加强与京津冀地区、沈阳都市区、沿海经济带等周边城市在产业方面的合作。

（三）空间整合，聚集发展
立足生态护区的发展要求，实施点上开发、面上保护，依托区域南部、北部两大产业发展核心，以点带面，带动区域发展。



05

镇村统筹发展

5.1 优化村庄空间布局

5.2 镇村职能

5.3 城镇用地总体布局



5.1 优化村庄空间布局

分类引导乡村发展，实施乡村振兴战略

集聚提升类

集约发展，全力推进基本公共服务和基础设施建设均等化，实现村庄环境品质提升、产业升级更新，打造示范样板，强化对周边村庄的辐射带动作用。

特色保护类

保留有历史文化价值的古村落和古民宅，统筹保护、利用与发展的关系，完善基础设施和公共环境，保持村庄传统格局、风貌以及自然和田园景观等整体空间形态。

城郊融合类

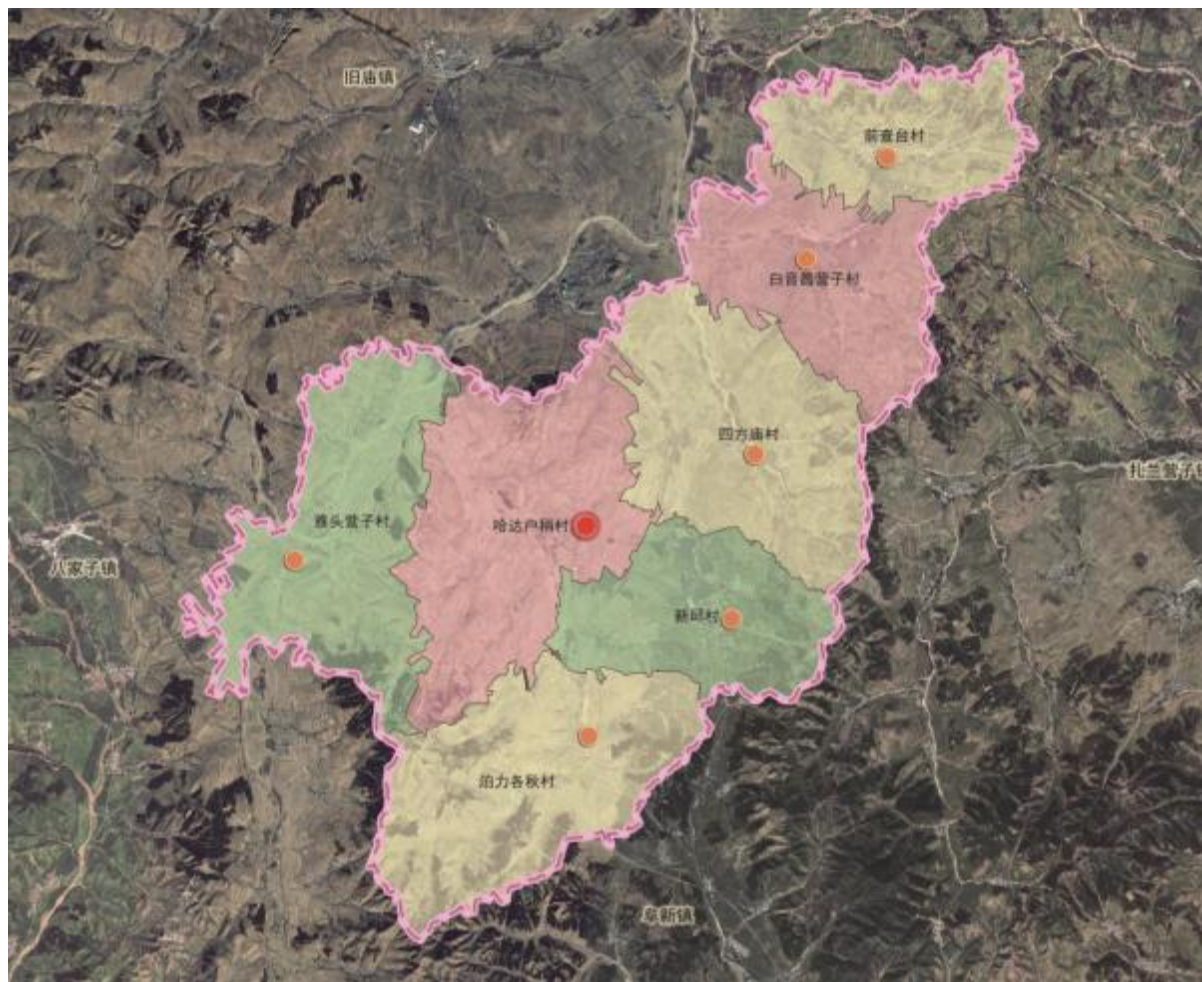
以城市功能疏解、建设用地增减挂钩、共享基础设施为大原则，借劣城镇化进程的推力，在形态上保留乡村风貌，在治理上体现城市水平，建成“城市后花园”。

搬迁撤并类

原则上由政府主导，根据农民意愿，通过土地置换等多种方式，合理安排建设时序，逐步引导村民向镇区或邻近中心村聚集，做好腾空土地再利用工作。

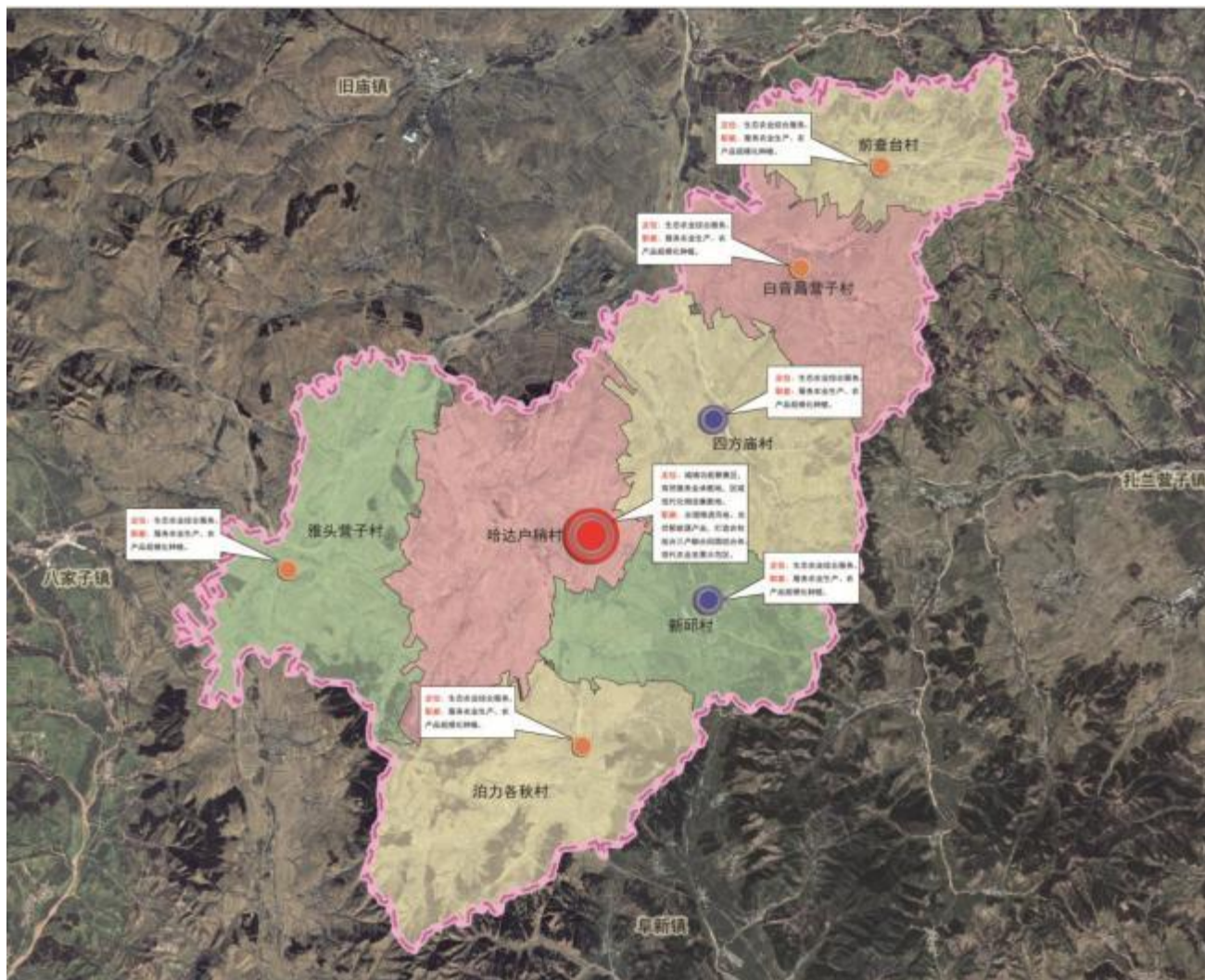
整治提升类

实施内涵型发展，以控制蔓延和环境整治为主，持续改善农村人居环境。建设重点是注意保护原有村庄空间格局，提高基本的生产和生活条件。



5.2 镇村职能

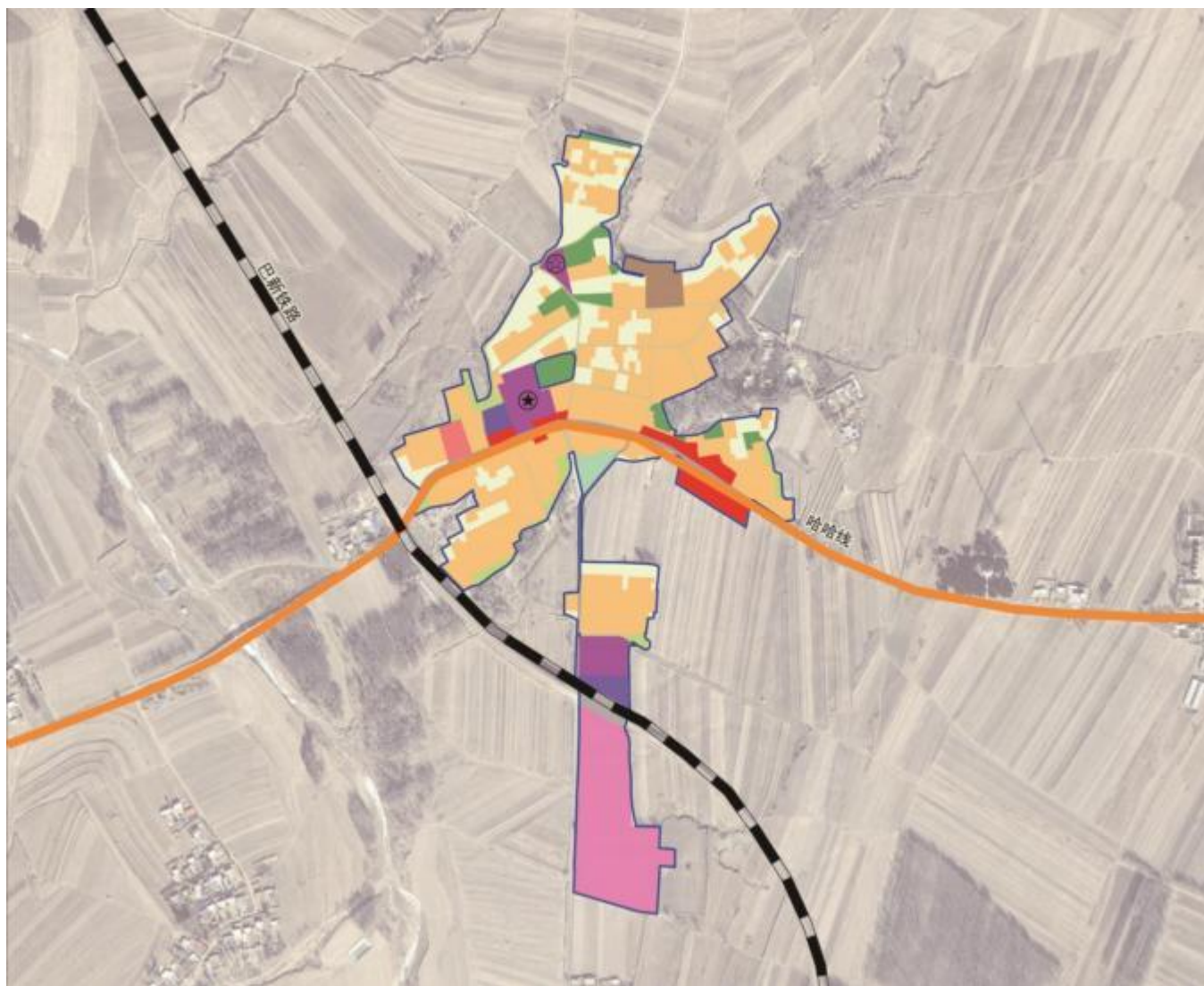
根据各村基础条件、产业特色和资源禀赋，引导形成各具侧重的镇村职能结构，形成镇村发展序列，打造“一村一品”，形成差异化发展格局，建设“产业特色、环境优美、乡愁浓厚、田园宜居”的美丽镇村，促进全域、全面乡村振兴。



5.3 城镇用地总体布局

合理的用地布局既有利于城镇的建设发展，又有利于城镇生活环境的改善。本规划布局原则如下：

- 1、结合原有建设用地进行合理布局，尽量避免占用耕地。
- 2、近、远期相结合，规划具有时序性。
- 3、道路顺畅、设施完善，方便居民生活。



06

配套设施规划

6.1 公共服务设施

6.2 市政公用设施

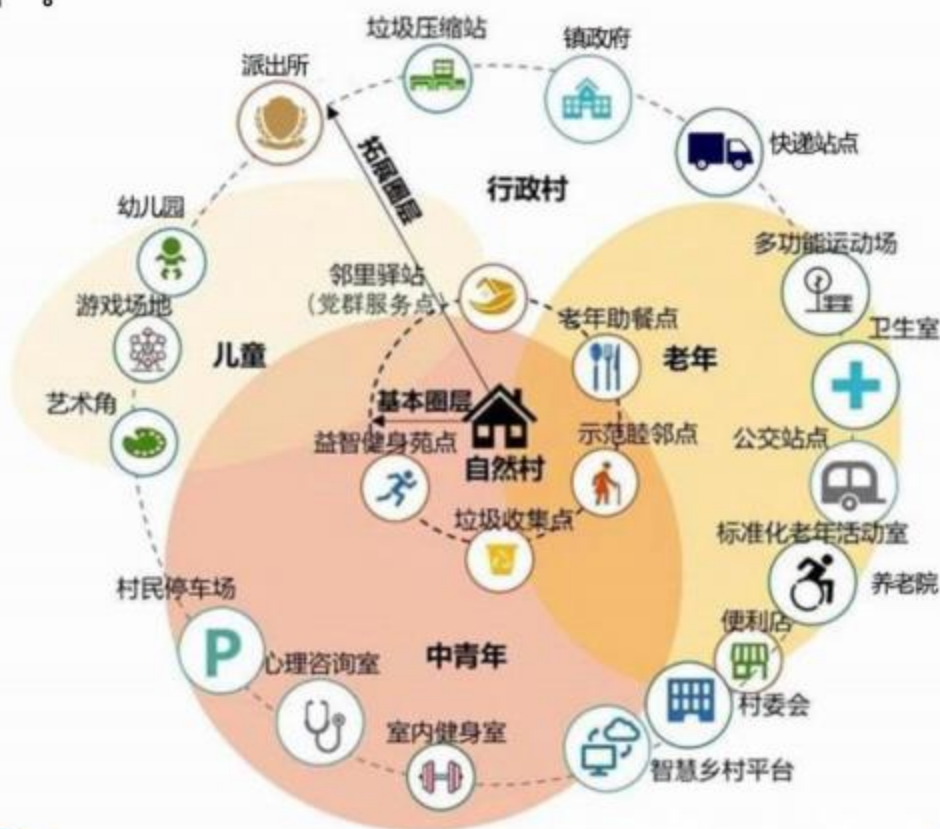
6.3 安全韧性与防灾减灾



6.1 公共服务设施

构建乡村生活圈

在镇区内完善生活必要的公共服务设施，涵盖幼儿园、卫生院、文化站、活动中心、老年养护院、基层福利设施等，并结合村庄发展设置“乡村生活圈”。



学有优教



病有良医



老有颐养



动有佳所

6.2 市政公用设施



供水：完善更新供水设施，普及农村自来水，提高公共供水普及率。



排水：实行雨、污分流制系统，提升排水管道设计标准。



能源：考虑推广与建筑结合的分布式并网光伏发电系统。建设分布式太阳能光伏系统，建设多能互补的新能源微电网系统。



燃气：规划保留并适时新增必要天然气储配设施，实现岛内的罐装用气本地化。



供电：严格控制高压走廊，在农村居民点的建设中要避开现状的高压走廊，新建的高压线应避开现状及规划的居民点。



环卫：规划将垃圾处理站改建为综合环卫设施，集中对垃圾进行分类、处理、转运。

抗震 规划

城镇建设工程的抗震设防标准为6度设防，生命线工程按提高一度设防。

防洪 排涝

加强排洪沟疏通、清理，完善低洼地带排水设施和排涝泵站建设，加强山体植被修复，减少山洪灾害。

消防 规划

强化紧急消防能力，加强乡村消防设施建设，建立监测和预警系统，消除森林火灾隐患。

防灾 减灾

规划相应疏散通道，依托镇政府作为防灾指挥中心；规划公园绿地、广场等空旷地作为应急避难所。

人防 规划

按“平战结合、平灾结合”的原则，逐步建立城市防空系统，增强城市防护能力。

应急 保障

应急通道分级；生命线工程应按基本烈度提高一度进行设防；做好抗震检查。

07

规划传导与实施

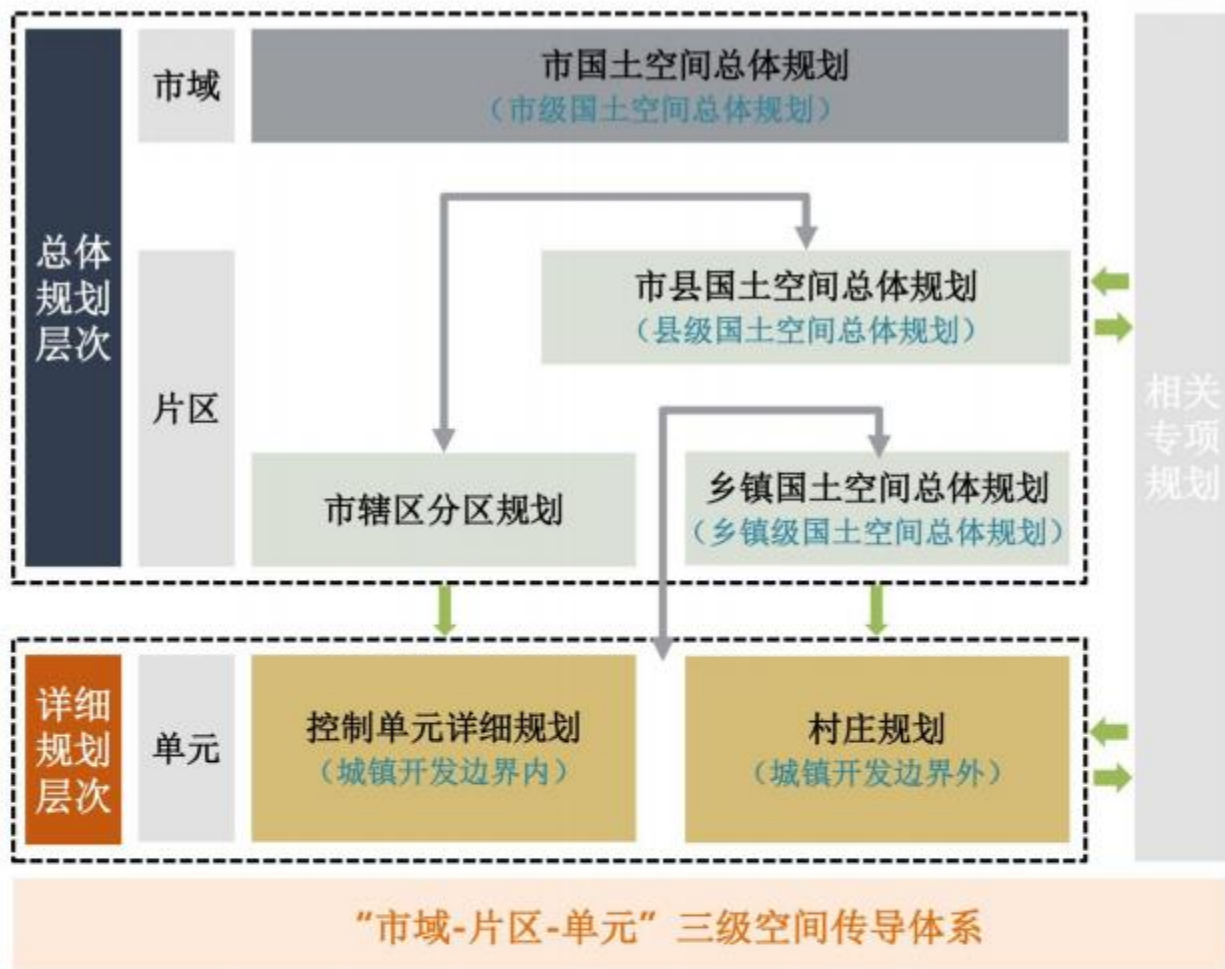
7.1 明确规划体系

7.2 近期建设项目

7.3 实施保障机制



7.1 明确规划体系



落实
上位规划



传导
村庄规划



指引
详细规划



指导
专项规划



明确
强制内容

7.2 近期实施项目

以近期实施项目为抓手，落实地方建设诉求，补齐基础设施短板，在近期主要开展公共服务设施、市政设施、生态环境整治及经营性设施四类建设项目。

7.3 实施保障机制

- 建设国土空间规划“一张图”信息平台
- 强化管控机制
- 优化组织保障
- 完善配套政策
- 严格实施监管
- 引导公众参与