

公·示·草·案

阜新蒙古族自治县 泡子镇国土空间总体规划 (2021-2035年)

阜新蒙古族自治县泡子镇人民政府
2024年7月

目 录

- 01 规划总则
- 02 发展定位与规划目标
- 03 国土空间管控
- 04 产业布局
- 05 镇村统筹发展
- 06 支撑保障体系
- 07 规划传导

01 规划总则

1.1 编制目的

1.2 规划范围

本次规划范围为泡子镇行政辖域，总面积约为**211.71**平方公里。



02 发展定位与目标

2.1 发展定位

泡子镇定位为：未来依托储量4800万吨查马屯铁矿发展采矿、加工产业的同时，深化与周边区域的产业发展对接协作、资源要素双向流动，在优化种植业、养殖业的基础上，发展新能源产业，并保持其商贸优势。



2.2 发展目标

以建设资源节约型社会的要求为指导，提高土地使用效率，实现经济的集约增长和高效增长。

形成社会保障制度健全、社会秩序良好、教育水平较高，村民文化生活丰富和高度精神文明的居住与创业环境。

大力植树种草、绿地建设、恢复植被。发展生态经济，保护耕地，控制污染源，减少噪声污染，使本镇成为生态环境良好的绿色家园。

统筹安排和积极推进区域性重大基础设施和公共设施的联建共享。

在城乡规划、产业布局、基础设施、公共服务、社会管理、市场体系等方面实现全方位城乡一体化，全面提升总体的竞争力。

泡子镇将继续着力发展农业和养殖业，以查马屯铁矿工业基地建设目标前进。



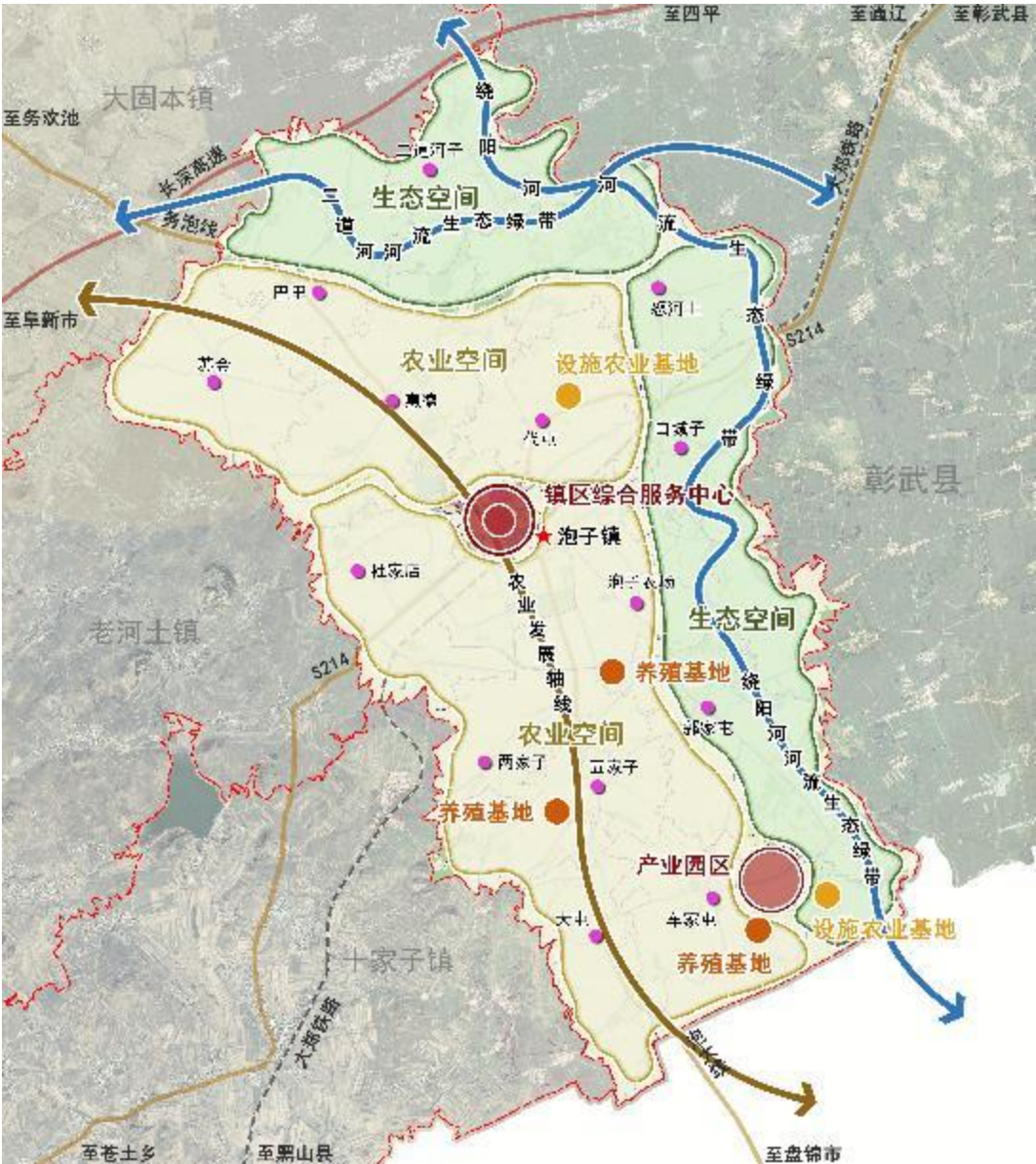
03 国土空间管控

3.1 总体格局

统筹保护和开发

构建“一轴、两带、两心、多点”的国土生态保护格局

- 一轴** 一轴为南北农业空间发展轴线
- 两带** 两带分别为绕阳河河流生态绿带与二道河河流生态绿带
- 两心** 为泡子镇区综合服务中心和查马屯铁矿产业园区
- 多点** 包括代屯设施农业基地、郭家屯养殖基地、五家子养殖基地等。

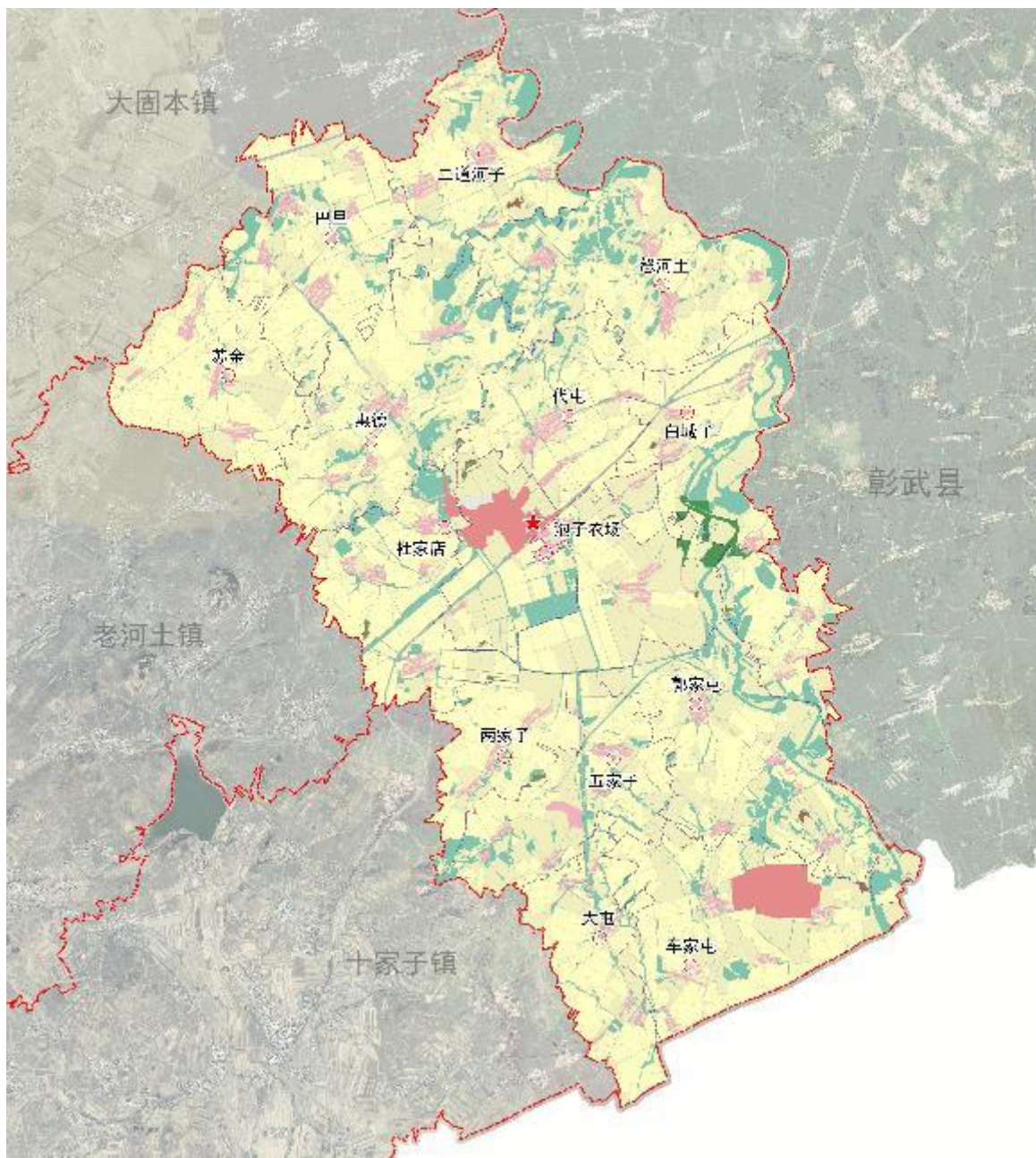


3.2 国土空间分区

统筹建设空间和非建设空间，遵循用途主导功能的原则，合理划分覆盖全域全类型的国土空间用途分区，以山水林田湖草非建设用地为重点，优化国土空间保护和开发利用格局，实现全域全类型国土空间用途管制，严格落实国土空间用途管制制度。

国土空间规划分区主要包括：生态保护区、生态控制区、农田保护区、城镇发展区和乡村发展区五类分区。

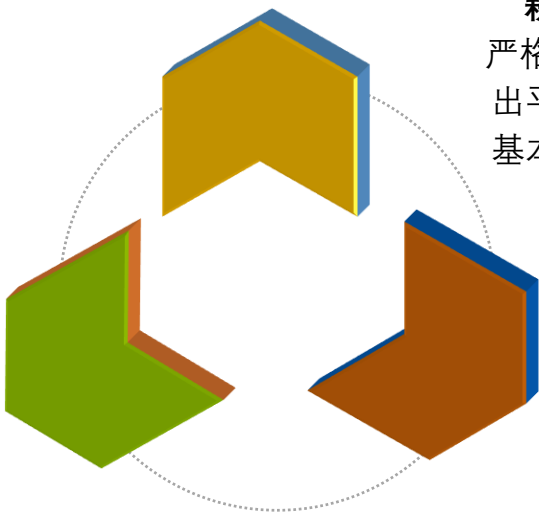
通过五类分区，对全镇建设用地的开发和非建设用地的保护做出总体安排，指导制定全域土地用途管制规定，促进国土空间精细化治理。



3.3 国土空间管控

统筹空间发展底线

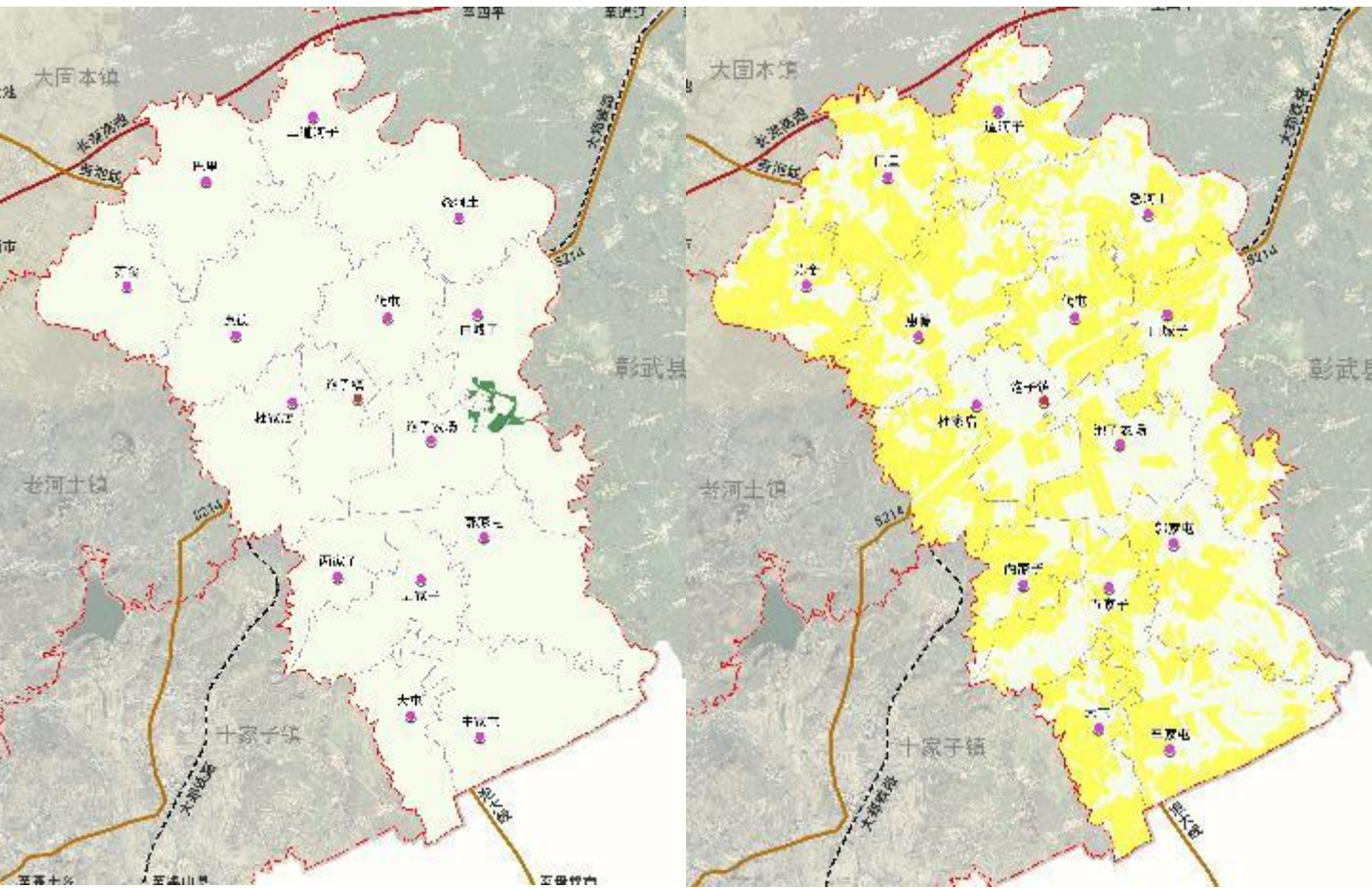
严格管控耕地与永久基本农田、生态保护红线、城镇开发边界



耕地和永久基本农田：
严格落实耕地占补平衡与进出平衡制度；严格落实永久基本农田管控要求。

生态保护红线：
严格保护自然保护地、生态功能重要区域和生态敏感区域,实行分级管控。

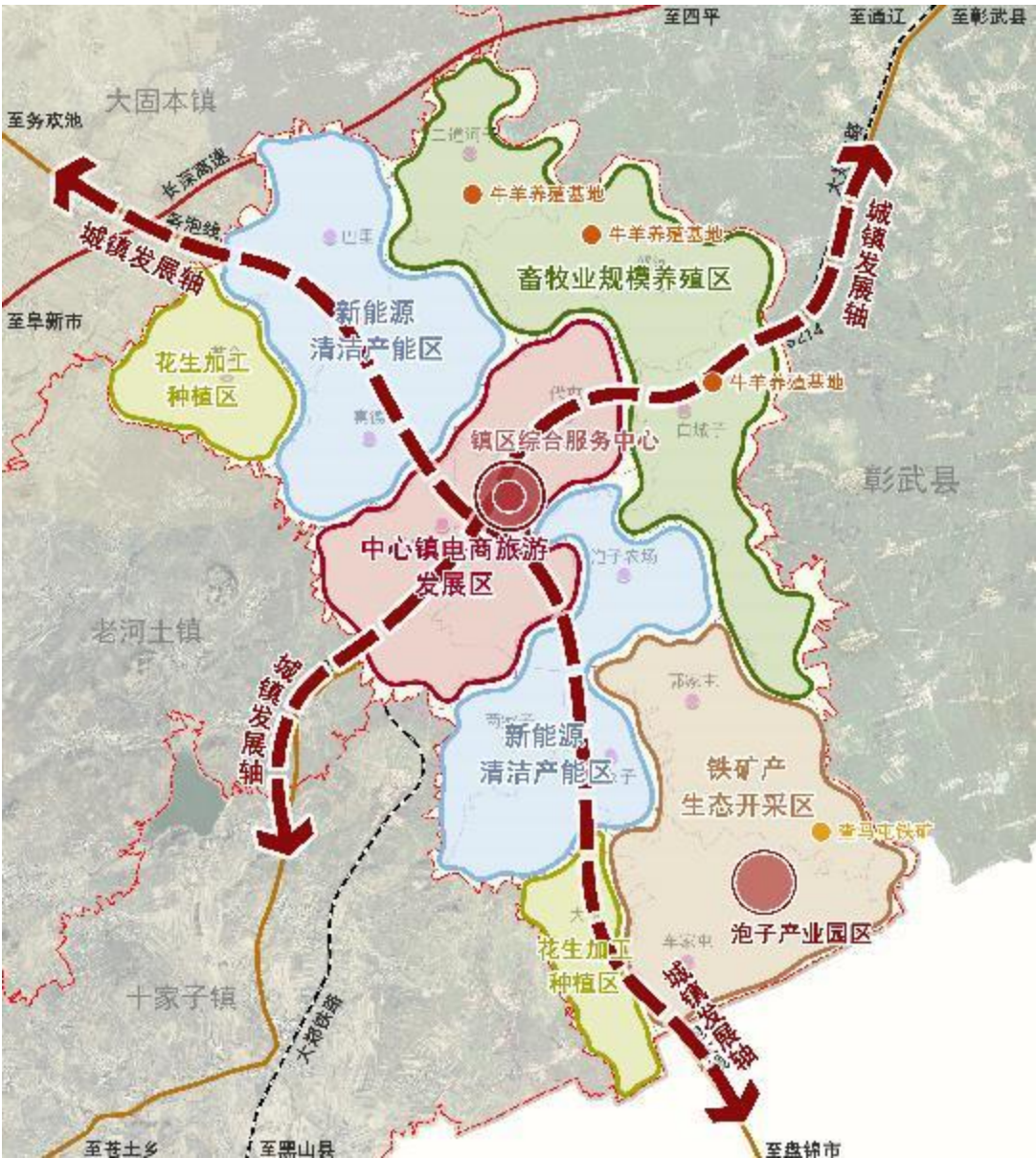
城镇开发边界：
强化城镇开发边界对开发建设行为的刚性约束作用。



04 产业布局

4.1 产业发展布局

依托泡子镇的区位优势、通达的交通系统、丰富的资源条件与良好的生态环境，将泡子镇形成“两心、两轴、五片区”的产业发展布局，把握乡村振兴的契机，深入挖掘泡子镇，以中心镇产业综合发展区为根基，以打造“畜牧业产业基地、新能源产业基地、花生产业基地、矿业产业基地”为推动，集商业贸易、特色旅游、电子商务、畜牧种植、新型能源建设等相关产业于一体，延伸产业链条，拓展产业空间，最终实现全域产业的融合发展，打造完整的产业生态体系。

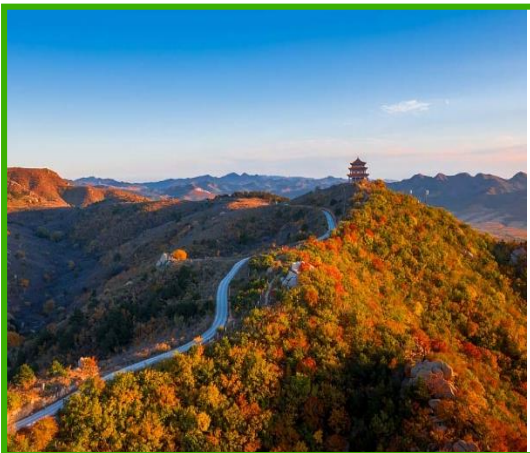


4.2 产业发展重点区域



畜牧业规模养殖区

畜牧业为泡子镇的传统产业，规划在二道河子、怒河土、白城子环成片。村建设牛羊养殖基地，在五家子村、车家屯村依托阜新牧原集团建设生猪养殖基地，积极培植畜牧业龙头企业，整合周边养殖资源，大力推广养殖规模化、标准化、规范化，同时引进肉类深加工企业，创造自主品牌。（重点村：二道河子、怒河土、白城子）



中心镇电商旅游综合发展区

- 1、商业贸易。加快商业贸易的发展，培育交通便捷、功能性强、服务范围广的综合市场，为周边各市县、乡镇的农副产品贸易提供交易场所。（重点村：泡子、代屯、杜家店）
- 2、旅游业。借紧邻十家子玛瑙市场和交通便利优势，充分利用八卦山和杜家店水库的自然条件，在保护环境的前提下，打造以杜家店水库为中心的乡村旅游项目区，建设“宜居、怡游、宜商、易业”的乡村旅游产业。（重点村：泡子、杜家店）
- 3、电子商务工作。推进信息化建设，扶持农村专合组织、产业大户、农村特色产业、创业者开展电子商务活动，以电子商务为工具，转型升级，提升综合竞争力，开拓市场。引进培养电子商务龙头企业，优化电子商务环境，促进电商发展。（重点村：泡子）



铁矿生态开采区

泡子镇有着丰富的矿产资源。经初步资源估算，查马屯铁铁矿石藏量约为4800万吨，铁平均品位33.59%。该矿体具有规模大、形态简单、矿石品位高、铁矿埋藏浅等特征。规划在郭家屯村查马屯建立矿业基地，充分利用资源优势，努力营造投资环境，加大矿产资源的开发力度，实现规模开采，利用矿业的资源优势与发展优势确保第二产业的蓬勃发展。该项目的启动，直接产生经济效益超过百亿元，将有利于县域经济和我镇经济社会发展。在对矿产资源开发利用的同时，要注意对环境的保护，避免对周边山体、树木、耕地等的破坏，要坚持走可持续发展的道路，促进矿产资源的合理开发利用和保护有效结合，改善矿山生态环境。（重点村：郭家屯、车家屯）



花生加工种植区

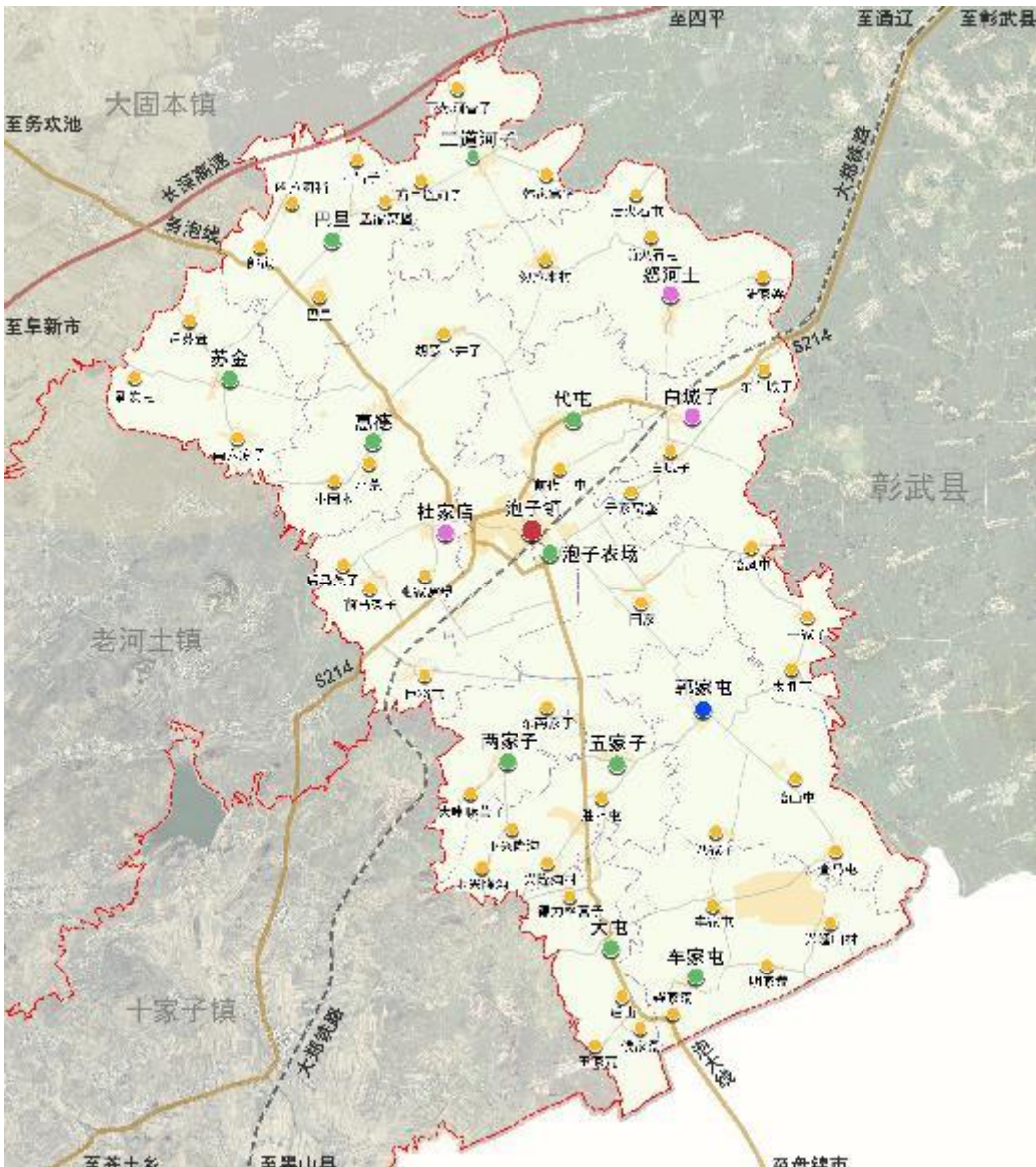
依托本镇的花生种植优势，规划引入花生产品加工企业，发展花生初、深加工项目，增长产业链，从而带动花生产业进程快速发展。（重点村：苏金、惠德、五家子、郭家屯、杜家店、车家屯）

05 镇村统筹发展

5.1 优化村庄空间布局

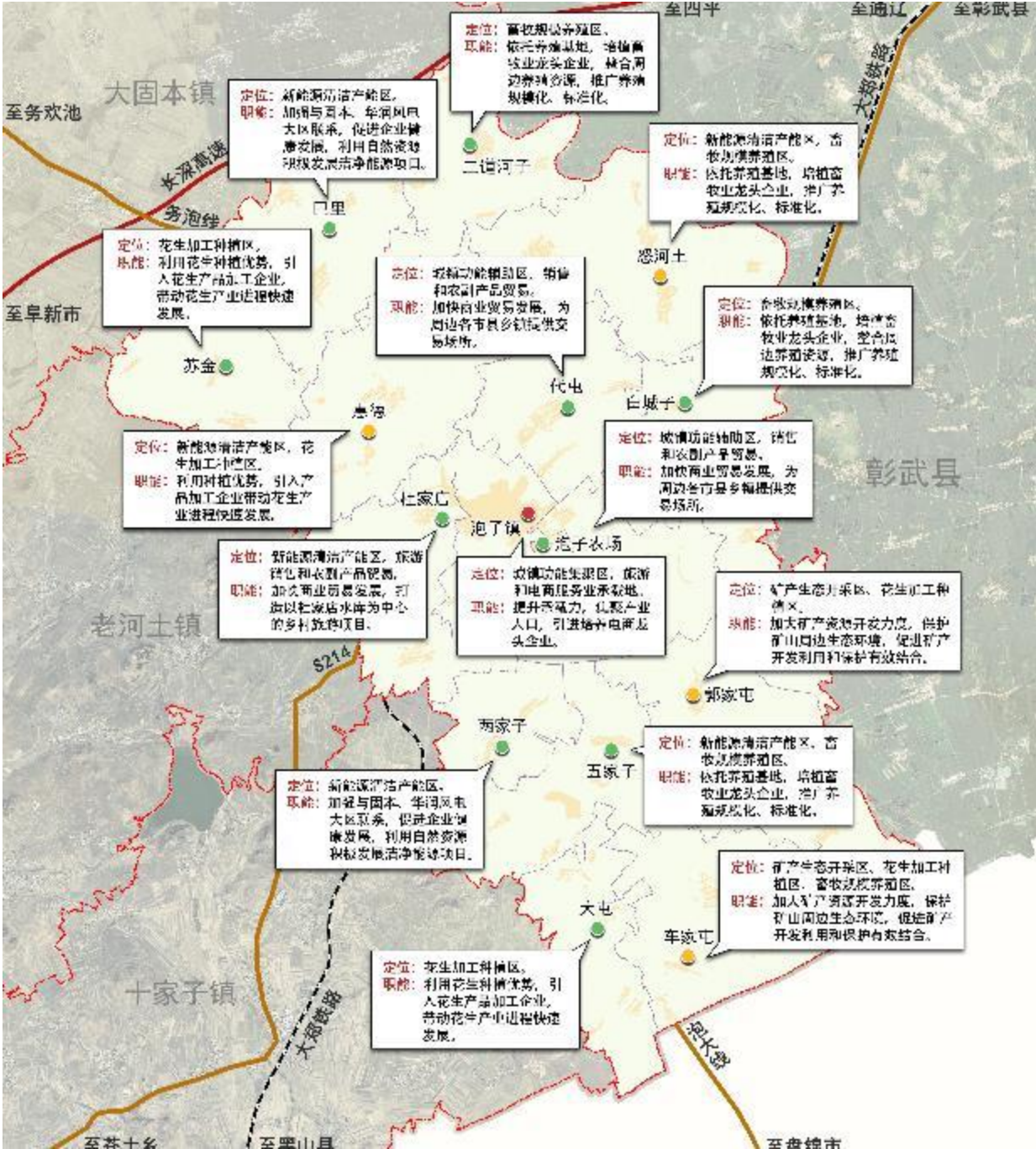
分类引导乡村发展，实施乡村振兴战略

集聚建设类	集约发展，全力推进基本公共服务和基础设施建设均等化，实现村庄环境品质提升、产业升级更新，打造示范样板，强化对周边村庄的辐射带动作用。
特色保护类	保留有历史文化价值的古村落和古民宅，统筹保护、利用与发展的关系，完善基础设施和公共环境，保持村庄传统格局、风貌以及自然和田园景观等整体空间形态。
城郊融合类	以城市功能疏解、建设用地增减挂钩、共享基础设施为大原则，借劣城镇化进程的推力，在形态上保留乡村风貌，在治理上体现城市水平，建成“城市后花园”。
搬迁撤并类	原则上由政府主导，根据农民意愿，通过土地置换等多种方式，合理安排建设时序，逐步引导村民向镇区或邻近中心村聚集，做好腾空土地再利用工作。
整治提升类	实施内涵型发展，以控制蔓延和环境整治为主，持续改善农村人居环境。建设重点是注意保护原有村庄空间格局，提高基本的生产和生活条件。



5.2 镇村职能

根据各村基础条件、产业特色和资源禀赋，引导形成各具侧重的镇村职能结构，形成镇村发展序列，打造“一村一品”，形成差异化发展格局，建设“产业特色、环境优美、乡愁浓厚、田园宜居”的美丽镇村，促进全域、全面乡村振兴。



5.3 美丽乡村建设

乡村振兴战略指引下，优化提升农村生态、生产、生活“三生空间”，保护村庄生态环境，完善农村基础设施和公共服务设施，传承历史文化和地域文化，凸显乡村山水格局，全面提升人居环境，完善村庄规划建设管理机制。

1、实施人居环境整治行动。

补齐农村人居环境短板。整治农村生活污水和黑臭水体，开展河道标准化治理，实现清淤疏浚；加强乡村垃圾转运设施建设，开展垃圾分类减量和资源化利用，促进农村生活垃圾无害化处理；持续推进农村“厕所革命”，建设和改造农村户用无害化卫生厕所；分类推进农村生活污水治理，提升乡镇污水处理厂的处理能力。

2、实施国土绿化工程。

以提升森林资源总量、提升森林生态功能、提升森林经济效益为目标，重点推进农田林网、山体绿化、水体绿化、公路铁路沿线绿化、宜居乡村、森林景观化提升和村旁、路旁、水旁、宅旁“一网四旁”绿化体系建设，努力实现庭院、村屯、沟渠、通道、农田全面增绿。基本实现“山地森林化、农田林网化、村屯园林化、道路林荫化、庭院花果化”的乡村绿化格局。

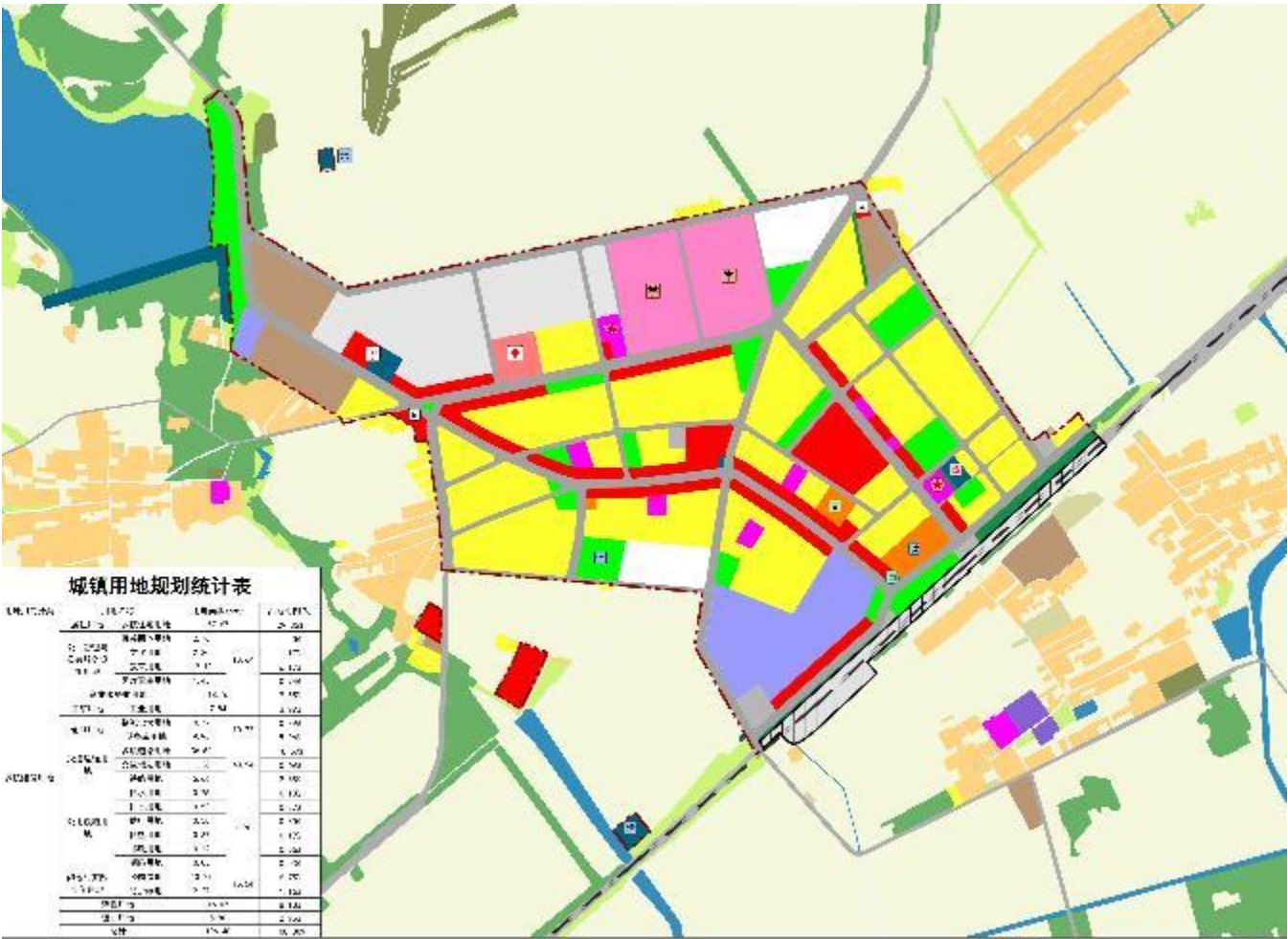
3、加强生态保护与修复

修复和治理生态环境。实施污染土壤修复，以耕地、园地为重点，完成农用地土壤污染状况详查，对关停废弃矿区开展遗留污染治理工作。统筹山水林田湖草系统治理，全面建设辽西北防护林体系，开展农村水生态修复，恢复池塘行蓄能力。加大国土综合整治力度，优化和构建田园生态系统。大力发展生态农业，保护农田和森林生态系统，全面推进农业绿色发展模式。

5.4 完善镇区布局

合理的用地布局既有利于城镇的建设发展，又有利于城镇生活环境的改善。本规划布局原则如下：

- 1、结合原有建设用地进行合理布局，尽量避免占用耕地。
- 2、近、远期相结合，规划具有时序性。
- 3、道路顺畅、设施完善， 方便居民生活。

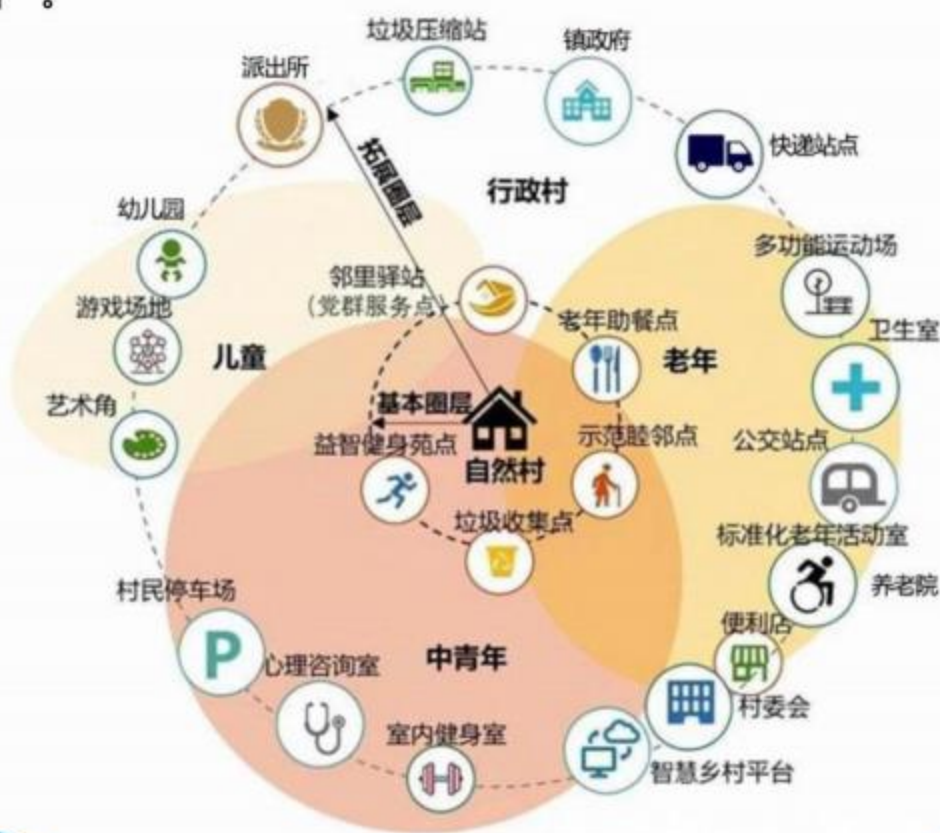


06 支撑保障体系

6.1 公共服务设施

构建乡村生活圈

在镇区内完善生活必要的公共服务设施，涵盖幼儿园、卫生院、文化站、活动中心、老年养护院、基层福利设施等，并结合村庄发展设置“乡村生活圈”。



学有优教



病有良医



老有颐养



动有佳所

6.2 市政公用设施



供水：完善更新供水设施，普及农村自来水，提高公共供水普及率。



排水：实行雨、污分流制系统，提升排水管道设计标准。



能源：考虑推广与建筑结合的分布式并网光伏发电系统。建设分布式太阳能光伏系统，建设多能互补的新能源微电网系统。



燃气：规划保留并适时新增必要天然气储配设施，实现岛内的罐装用气本地化。



供电：严格控制高压走廊，在农村居民点的建设中要避开现状的高压走廊，新建的高压线应避开现状及规划的居民点。



环卫：规划将垃圾处理站改建为综合环卫设施，集中对垃圾进行分类、处理、转运。

6.3 安全韧性与防灾减灾

抗震规划

城镇建设工程的抗震设防标准为6度设防，生命线工程按提高一度设防。

防洪排涝

加强排洪沟疏通、清理，完善低洼地带排水设施和排涝泵站建设，加强山体植被修复，减少山洪灾害。

消防规划

强化紧急消防能力，加强乡村消防设施建设，建立监测和预警系统，消除森林火灾隐患。

防灾减灾

规划相应疏散通道，依托镇政府作为防灾指挥中心；规划公园绿地、广场等空旷地作为应急避难所。

人防规划

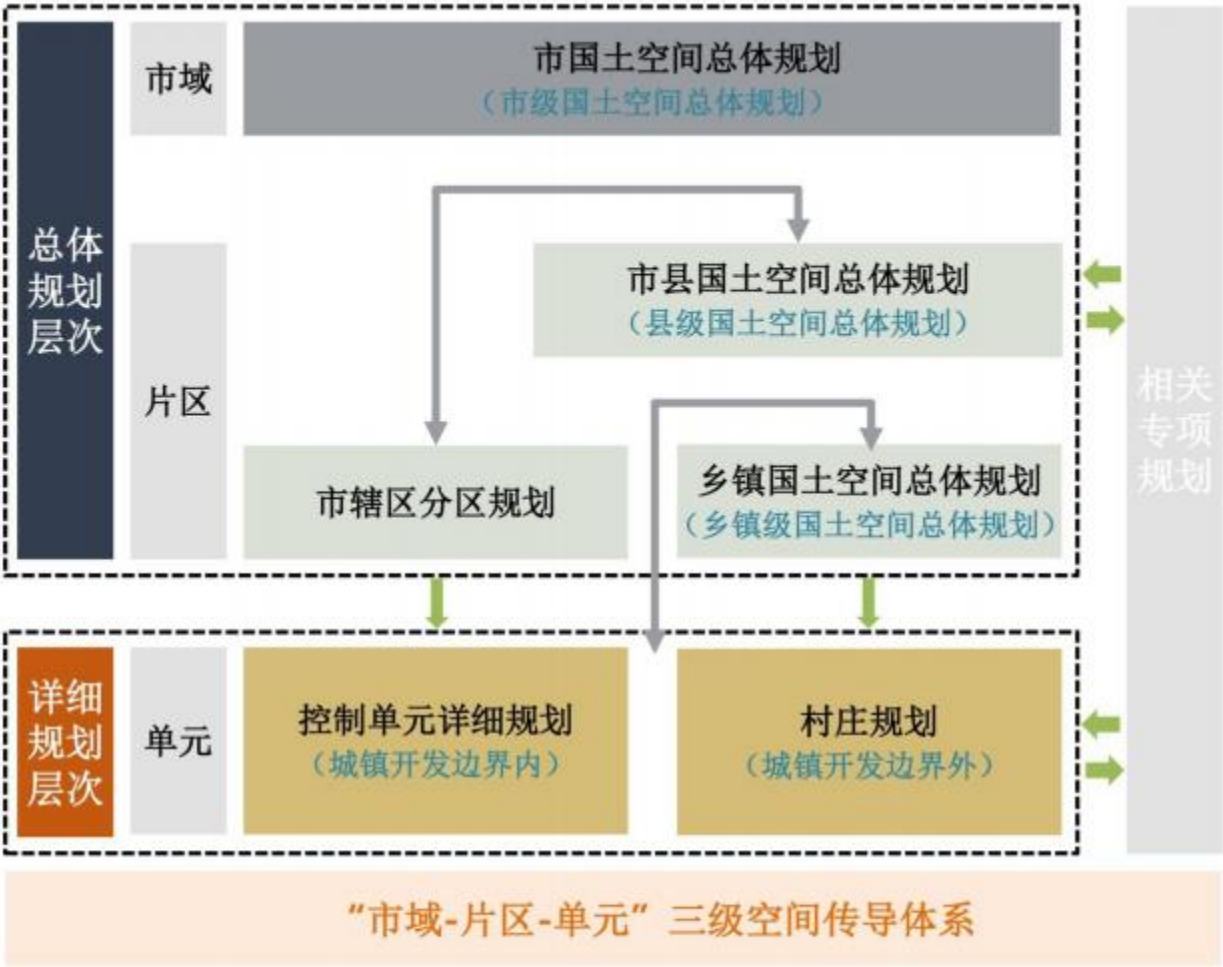
按“平战结合、平灾结合”的原则，逐步建立城市防空系统，增强城市防护能力。

应急保障

应急通道分级；生命线工程应按基本烈度提高一度进行设防；做好抗震检查。

07 规划传导

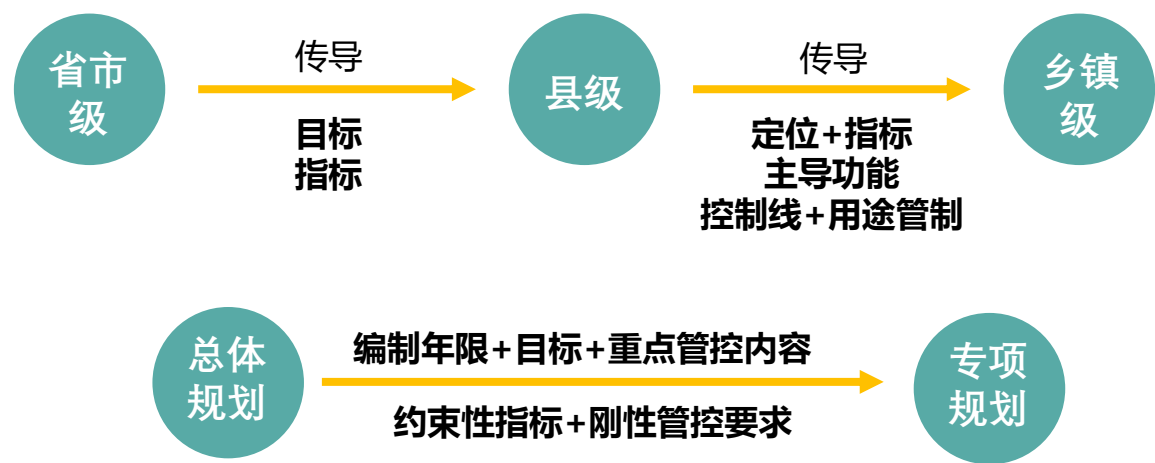
7.1 明确规划体系



-  **落实上位规划**
-  **传导村庄规划**
-  **指引详细规划**
-  **指导专项规划**
-  **明确强制内容**

7.2 规划传导机制

遵循上位规划提出的重要指引及管控内容，明确县级总体规划对乡镇级总体规划的纵向传导，强化规划纵向与横向传导机制。发挥乡镇级总体规划对相关专项规划的指导约束作用。



7.3 实施保障机制

加强组织领导，建立全流程、多渠道的公众参与机制、城市体检评估和动态调整机制，完善相关配套政策。

