

阜新蒙古族自治县
卧凤沟乡国土空间总体规划
(2021-2035年)

目 录

- 01 规划总则
- 02 发展定位与保护格局
- 03 镇村统筹发展
- 04 支撑保障体系
- 05 镇村布局
- 06 国土综合整治
- 07 规划传导

01 规划总则

1.1 编制目的

为加快推进国土空间规划体系建设，以习近平新时代中国特色社会主义思想为指导，认真贯彻创新、协调、绿色、开放、共享的发展理念，充分发挥总体规划在国土空间规划体系中承上启下的作用，立足卧凤沟乡发展现状特征，有机融合上位主体功能区规划、城乡规划、土地利用规划等各类空间规划，统筹安排全乡各项建设活动，推动村镇集聚发展和土地资源节约利用，合理配置村镇公共服务设施和基础设施，兼顾开发与保护，整合优势资源，联动区域，促进卧凤沟乡社会经济全面、协调和可持续发展，特编制《阜蒙县卧凤沟乡国土空间总体规划（2021-2035）》（以下简称本规划）。

1.2 规划范围

本次规划范围为卧凤沟乡行政辖域，总面积约为80.08平方公里。



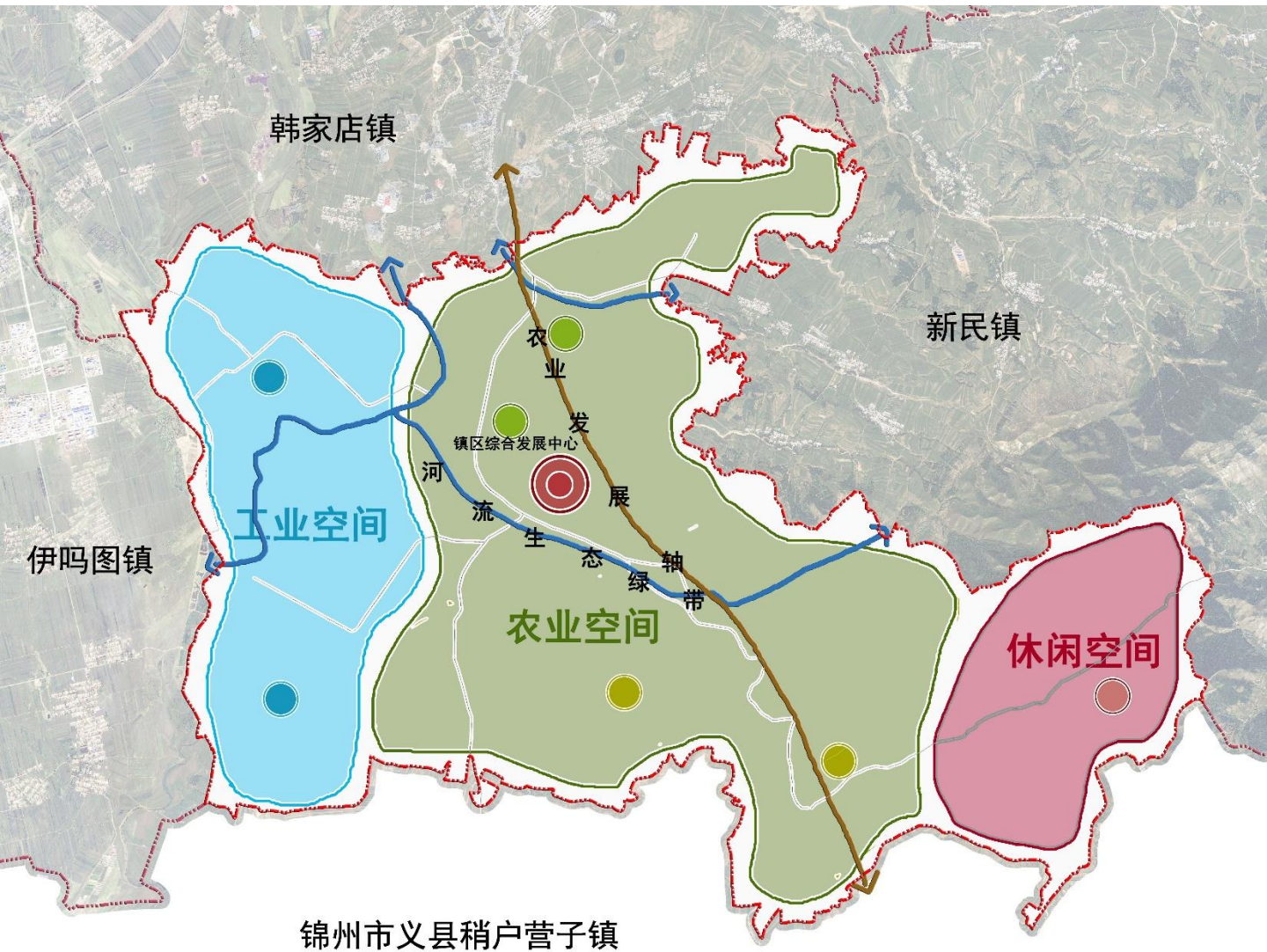
02 发展定位与 保护格局

2.1 发展定位与总体格局

统筹保护和开发

构建“一轴、一带、一心、多点”的产业发展布局的国土生态保护格局

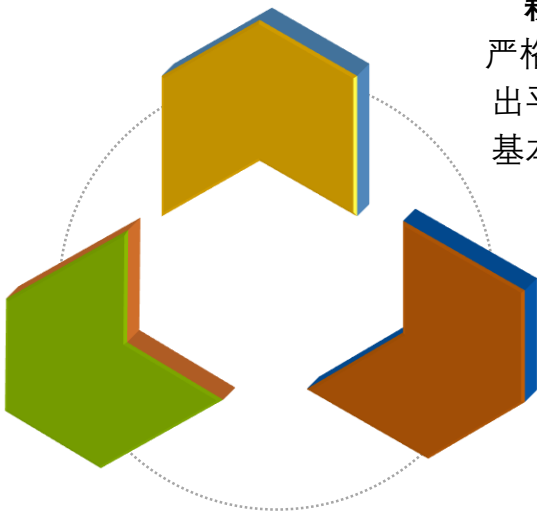
- 一轴** 南北农业空间发展轴
- 一带** 细河流域生态绿带
- 一心** 镇区综合服务中心
- 多点** 多点包括才里营子村西瓜种植基地、三家子葡萄种植基地、三家子村九仙峰风景区、七家子村马驹沟纯净水厂建设等



2.2 严格底线管控

统筹空间发展底线

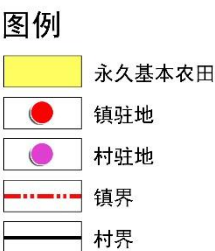
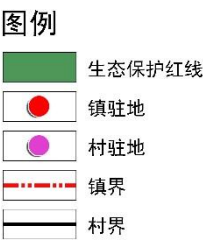
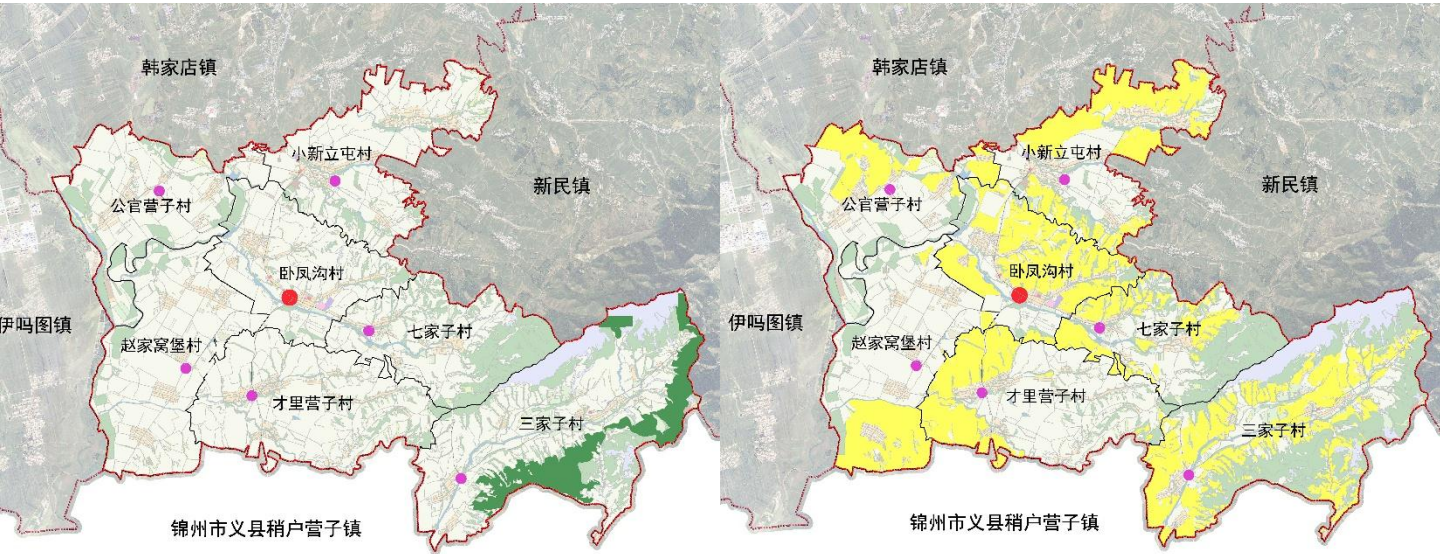
严格管控耕地与永久基本农田、生态保护红线、城镇开发边界



耕地和永久基本农田：
严格落实耕地占补平衡与进出平衡制度；严格落实永久基本农田管控要求。

生态保护红线：
严格保护自然保护地、生态功能重要区域和生态敏感区域,实行分级管控。

城镇开发边界：
强化城镇开发边界对开发建设行为的刚性约束作用。

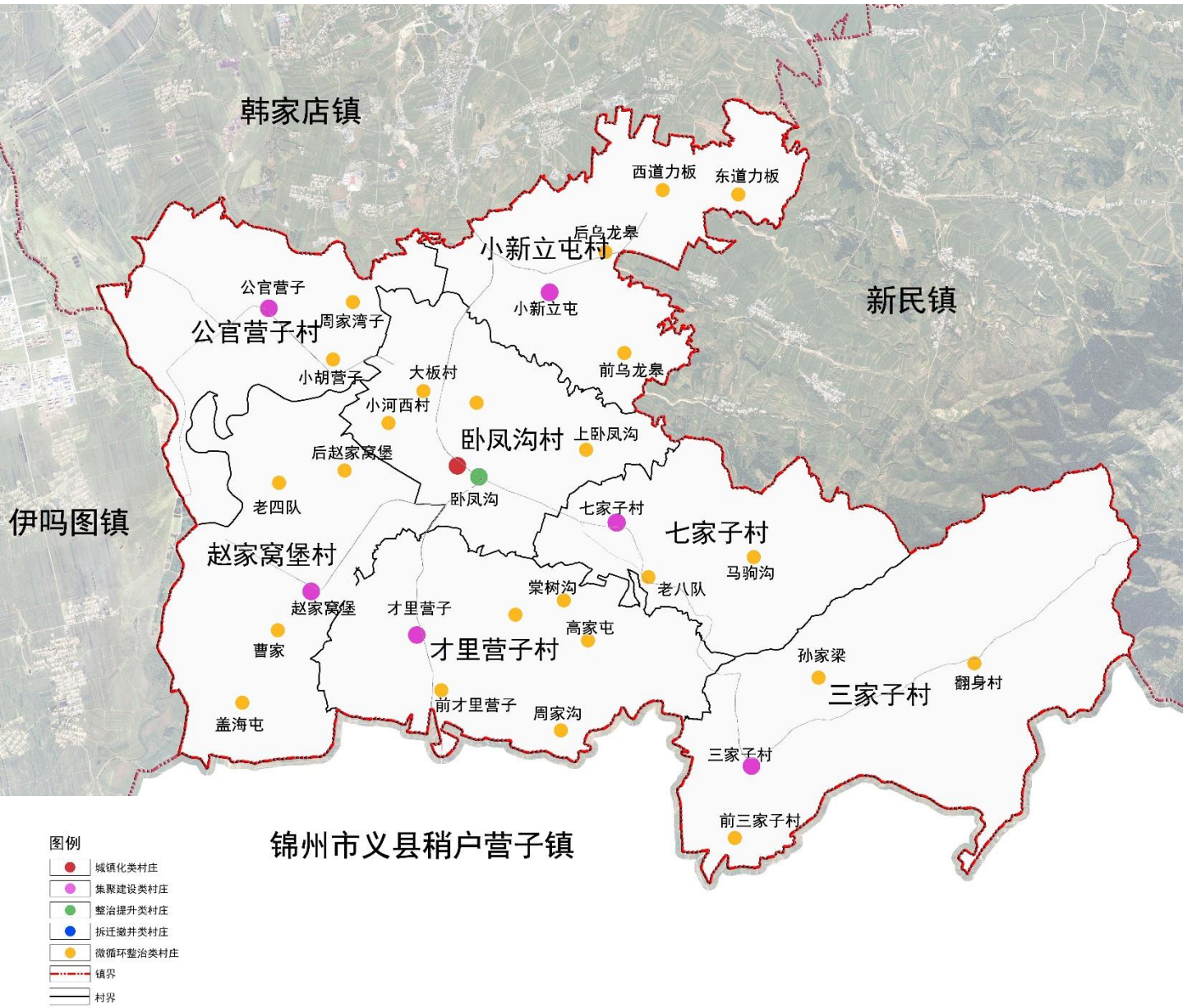


03 镇村统筹发展

3.1 优化村庄空间布局

分类引导乡村发展，实施乡村振兴战略

聚集建设类	集约发展，全力推进基本公共服务和基础设施建设均等化，实现村庄环境品质提升、产业升级更新，打造示范样板，强化对周边村庄的辐射带动作用。
特色保护类	保留有历史文化价值的古村落和古民宅，统筹保护、利用与发展的关系，完善基础设施和公共环境，保持村庄传统格局、风貌以及自然和田园景观等整体空间形态。
搬迁撤并类	原则上由政府主导，根据农民意愿，通过土地置换等多种方式，合理安排建设时序，逐步引导村民向镇区或邻近中心村聚集，做好腾空土地再利用工作。
整治提升类	实施内涵型发展，以控制蔓延和环境整治为主，持续改善农村人居环境。建设重点是注意保护原有村庄空间格局，提高基本的生产和生活条件。



3.2 美丽乡村建设

乡村振兴战略指引下，优化提升农村生态、生产、生活“三生空间”，保护村庄生态环境，完善农村基础设施和公共服务设施，传承历史文化和地域文化，凸显乡村山水格局，全面提升人居环境，完善村庄规划建设管理机制。

1、实施人居环境整治行动。

补齐农村人居环境短板。整治农村生活污水和黑臭水体，开展河道标准化治理，实现清淤疏浚；加强乡村垃圾转运设施建设，开展垃圾分类减量和资源化利用，促进农村生活垃圾无害化处理；持续推进农村“厕所革命”，建设和改造农村户用无害化卫生厕所；分类推进农村生活污水治理，提升乡镇污水处理厂的处理能力。

2、实施国土绿化工程。

以提升森林资源总量、提升森林生态功能、提升森林经济效益为目标，重点推进农田林网、山体绿化、水体绿化、公路铁路沿线绿化、宜居乡村、森林景观化提升和村旁、路旁、水旁、宅旁“一网四旁”绿化体系建设，努力实现庭院、村屯、沟渠、通道、农田全面增绿。基本实现“山地森林化、农田林网化、村屯园林化、道路林荫化、庭院花果化”的乡村绿化格局。

3、加强生态保护与修复

修复和治理生态环境。实施污染土壤修复，以耕地、园地为重点，完成农用地土壤污染状况详查，对关停废弃矿区开展遗留污染治理工作。统筹山水林田湖草系统治理，全面建设辽西北防护林体系，开展农村水生态修复，恢复河塘行蓄能力。加大国土综合整治力度，优化和构建田园生态系统。大力发展生态农业，保护农田和森林生态系统，全面推进农业绿色发展模式。

3.3 产业布局

依托卧凤沟乡的区位优势、通达的交通系统、较为丰富的资源条件与良好的生态环境，将卧凤沟乡形成“两心、两轴、三片区”的产业发展布局，把握乡村振兴的契机，深入挖掘卧凤沟乡，以中心镇产业综合发展区为根基，以打造“畜牧养殖基地、生态旅游业基地、农产品加工种植基地”为推动，集商业贸易、特色旅游、畜牧种植、新型能源建设等相关产业于一体，延伸产业链条，拓展产业空间，最终实现全域产业的融合发展，打造完整的产业生态体系。



3.3 产业布局



畜牧业规模养殖区

建设牛、羊、猪等养殖基地，在才里营子村、七家子村建设牛羊养殖基地，积极培植畜牧业龙头企业，整合周边养殖资源，大力推广养殖规模化、标准化、规范化，同时引进肉类深加工企业，创造自主品牌。（重点村：才里营子、七家子村）



文化旅游综合发展区

依托三家子村九仙峰风景区，充分利用三家子十里葡萄长廊、才里营子村西瓜基地、七家子村马驹沟村自涌泉水的自然条件，在保护环境的前提下，打造乡村旅游项目区，突出重点，制造亮点，建设“生态种植、农家乐餐饮、采摘休闲”为一体的乡村旅游观光产业。（重点村：三家子村、七家子村、才里营子村）



新能源清洁产能区

巩固优化现有新能源项目，加强公官司营子村、赵家窝堡村与镇区的联系，促进企业健康发展。充分利用镇域现有自然资源，积极发展洁净能源项目。（重点村：公官司营子村、赵家窝堡村）

04 支撑保障体系

4.1 全域景观结构

依托卧凤沟乡“山水林田湖草沙”交错分布的大地景观资源，规划沿各村内的河流两侧各布置景观种植，增加公路休憩站和观景台，营建美丽公路景观带，形成河流生态景观带，结合水系综合治理，通过岸线绿化美化，打造美丽河湖。

田园风貌区

- 1.加强农田林网建设，严格保护耕地和林地，引导构建农林复合生态景观系统。
- 2.沿道路或山体周边地带，结合全域旅游布局，打造农田大地景观。

滨水风貌带

在各村内河流管理范围线以外50米内，灵活布置营造滨水空间，构建开敞连贯的休憩带，打造休闲旅游载体。

城镇风貌区

- 1、主街两侧进行景观风貌整治提升，增加绿化和景观元素，增加公共开敞空间。
- 2、对沿街建筑立面、架空线、招牌广告进行统一管控。
- 3.严控个人和企业占用公共空间，对私搭乱建进行整治。

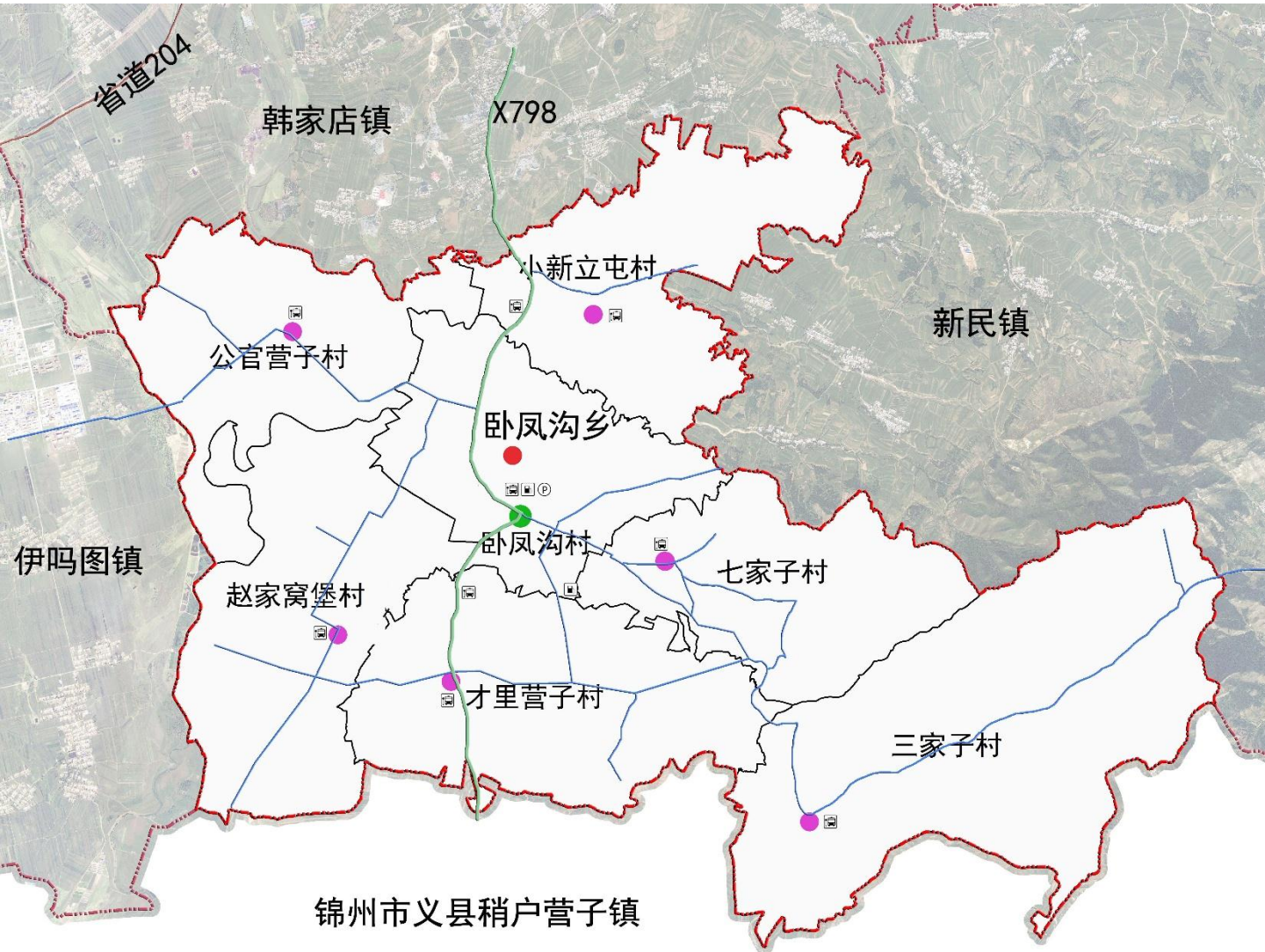


4.2 综合交通

一、提升县乡道质量，对乡村道路进行升级拓宽修缮，加强县乡道与团卡线、新新线的衔接，融入县域综合交通网络。

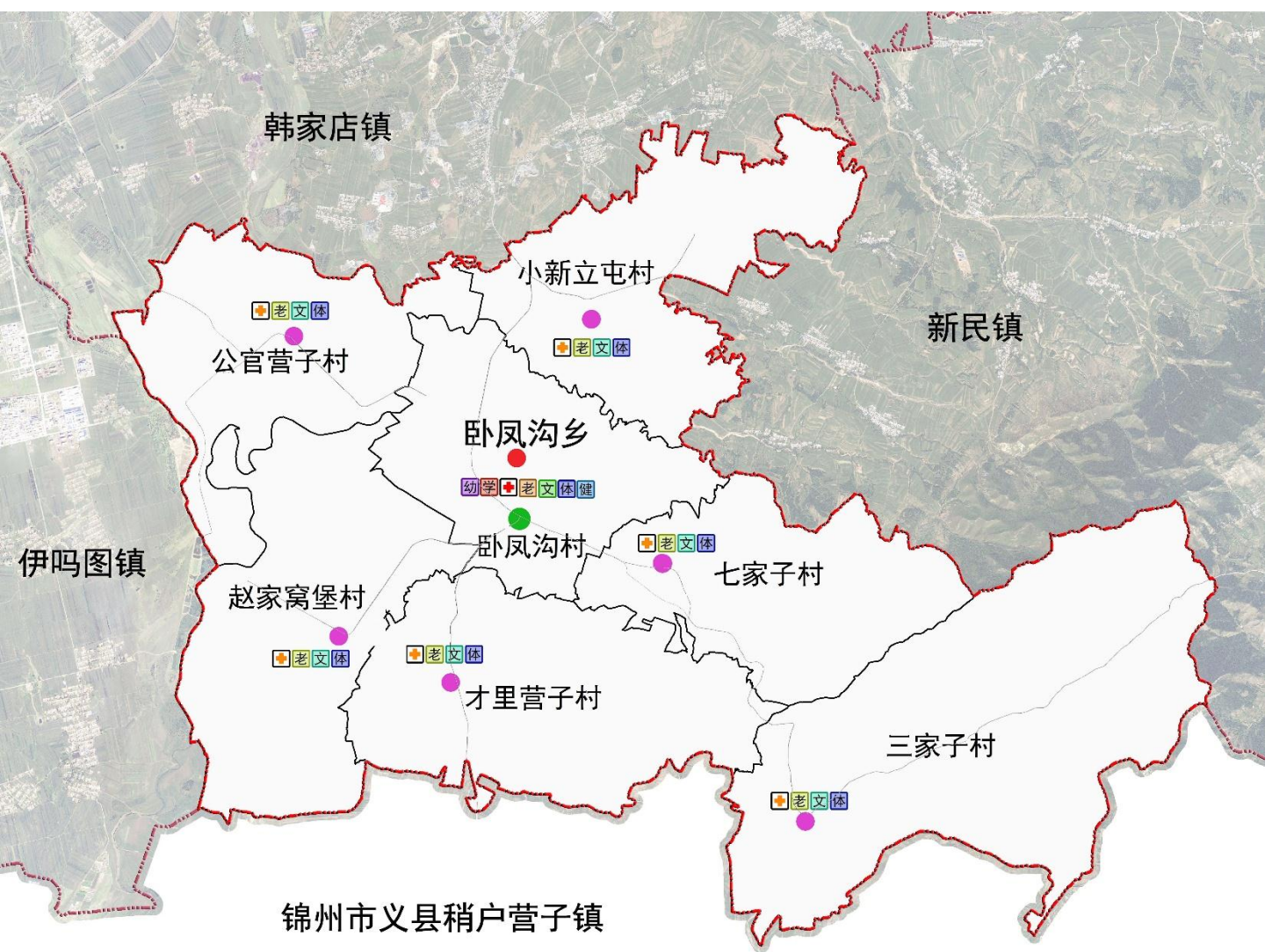


二、打通乡村道路微循环，支撑乡村振兴产业发展加快村镇道路建设，确保各村主干道与镇区主干道、省道、国道等进行有效对接形成国道、省道、县道、镇村道路网系统化。通村路进行整体提升，打通养殖基地、设施农业基地与镇区和工业园区之间的物流通道，实现产品和人员的快速集散，促进产业健康发展。对现有农村低等级公路改造，主要包括路面拓宽、线型优化、路面黑化、亮化、路侧绿化隔离、导引监控设施等工程。应充分利用老路资源，尽量在原有基础上进行改扩建，集约使用土地。



4.3 公共服务设施

协同基层治理单元与公共服务单元，构建二级“生活圈”。以乡镇、村庄作为乡镇基本生活的功能单元，以此进行基层公共服务设施的核算配置，构建乡镇（街道）公共服务圈、村庄（社区）公共服务圈。“生活圈”的服务范围应与乡镇和村庄的行政辖区范围在空间上协同一致，“生活圈”的服务人口与乡镇和村庄管理服务人口在规模上协同一致。



4.4 公用设施

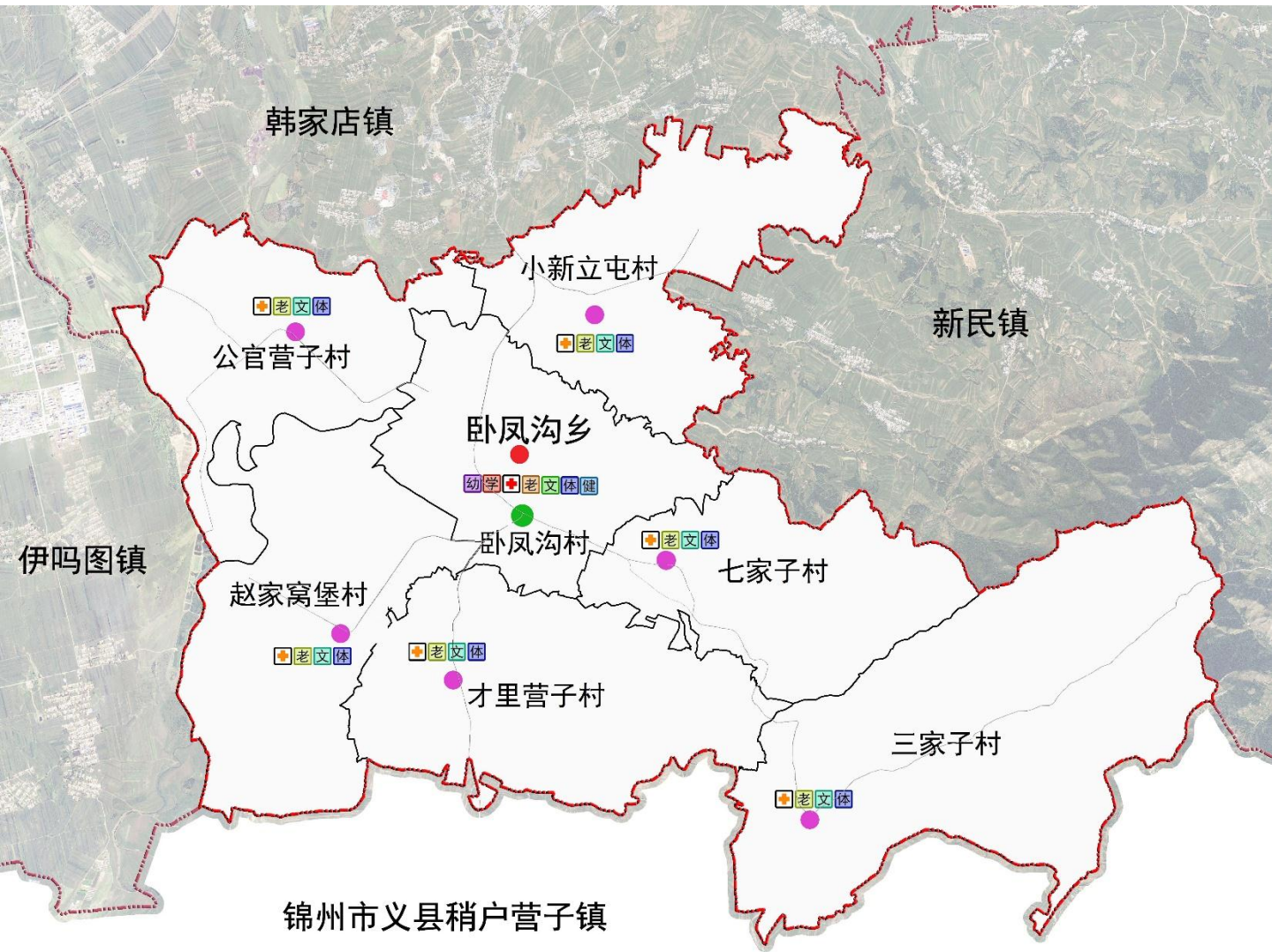
排水：镇区采用雨、污分流制，其它村采用分流制或截流式合流制。

给水：镇区和各村规划期末通自来水；

环卫：建立健全“村收集、镇转运、县处理”的垃圾收运体系；

电力：为加快电力设施建设，增强电网供能力；电信：根据信息点预测情况，沿规划道路布置电信管道。

防灾：加强对地质灾害隐患点的调查，制定和实施地质灾害防治方案和应急预案，防灾指挥中心与防灾救助点设在镇区与各村部内。



4.5 防灾减灾

抗震

镇区及各村庄按照6度设防。学校、商场等人员密集场所和医院、市政设施等生命线工程按7度设防。利用绿地、广场，学校操场、空闲场地等做为应急避难场所。

防洪

镇区内河流按20年一遇标准设置堤防。

消防

加强消防救援能力建设
镇区一座普通消防站。
继续加强推进乡镇消防救援设施建设。

重大危险源

对涉及重大危险源，完成生产安全风险分级管控和隐患排查治理体系建设。

地质灾害防治

加强地质灾害的检测，建立完善的地质财害评估机制，有效控制地质灾害威胁。在城市建设中避开可能发生地质灾害的区段。

防疫

强化全域公共卫生安全保障，建立城乡联动公共卫生应急信息平台，完善网格化管理机制。

05 镇村布局

5.1 完善镇村职能

形成“中心镇区——重点村——一般村”等级体系

中心镇区 **扩容提质**

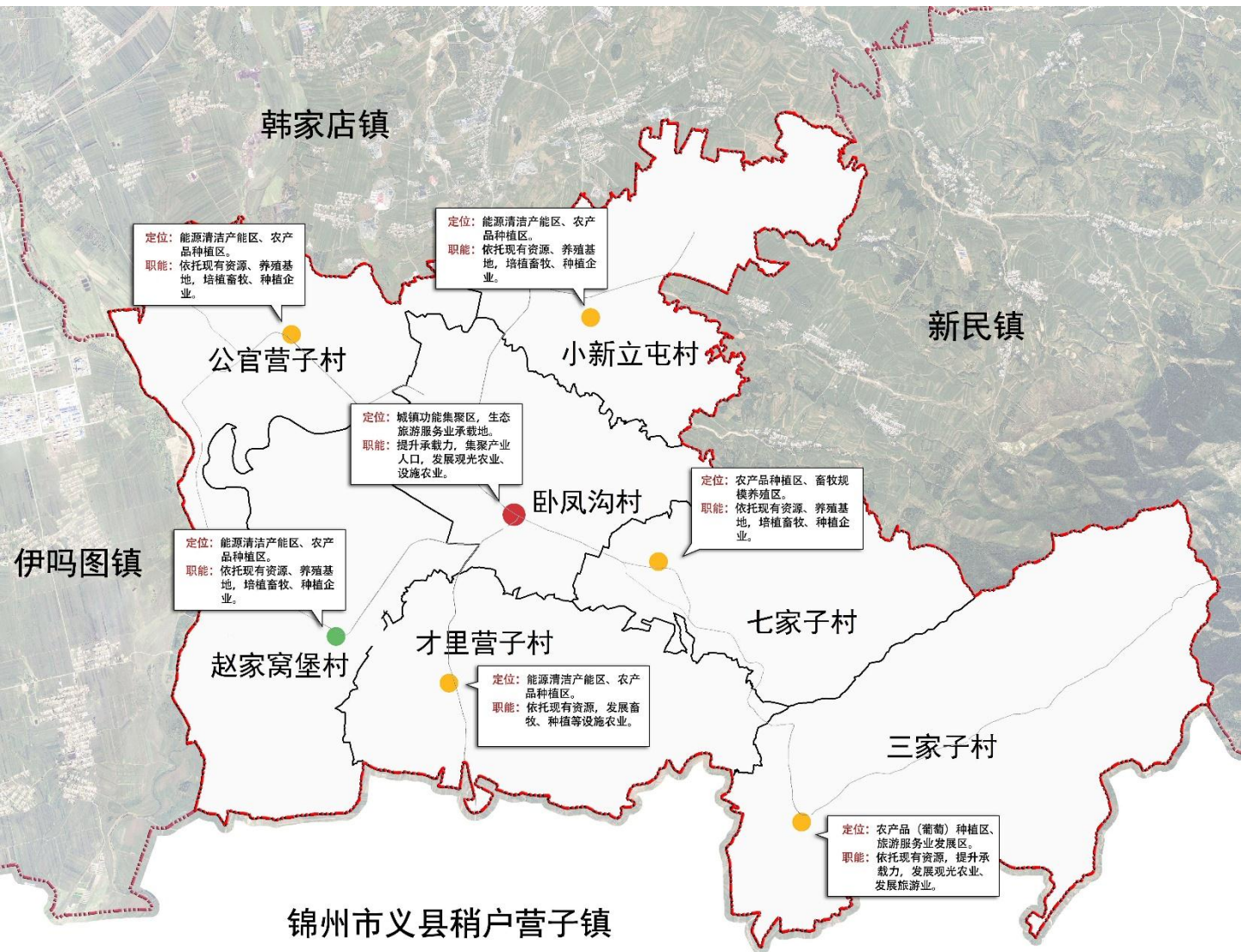
强化以镇区为核心，推动产业向园区集中、人口向县城集中

重点村 **培育特色**

把有特色职能或有一定产业集群或旅游产业的村庄，培育为重点村，形成城乡融合发展的新纽带。

一般村 **为农服务**

重点提升农业服务、养殖服务等功能，完善公共服务体系，辐射乡村发展。



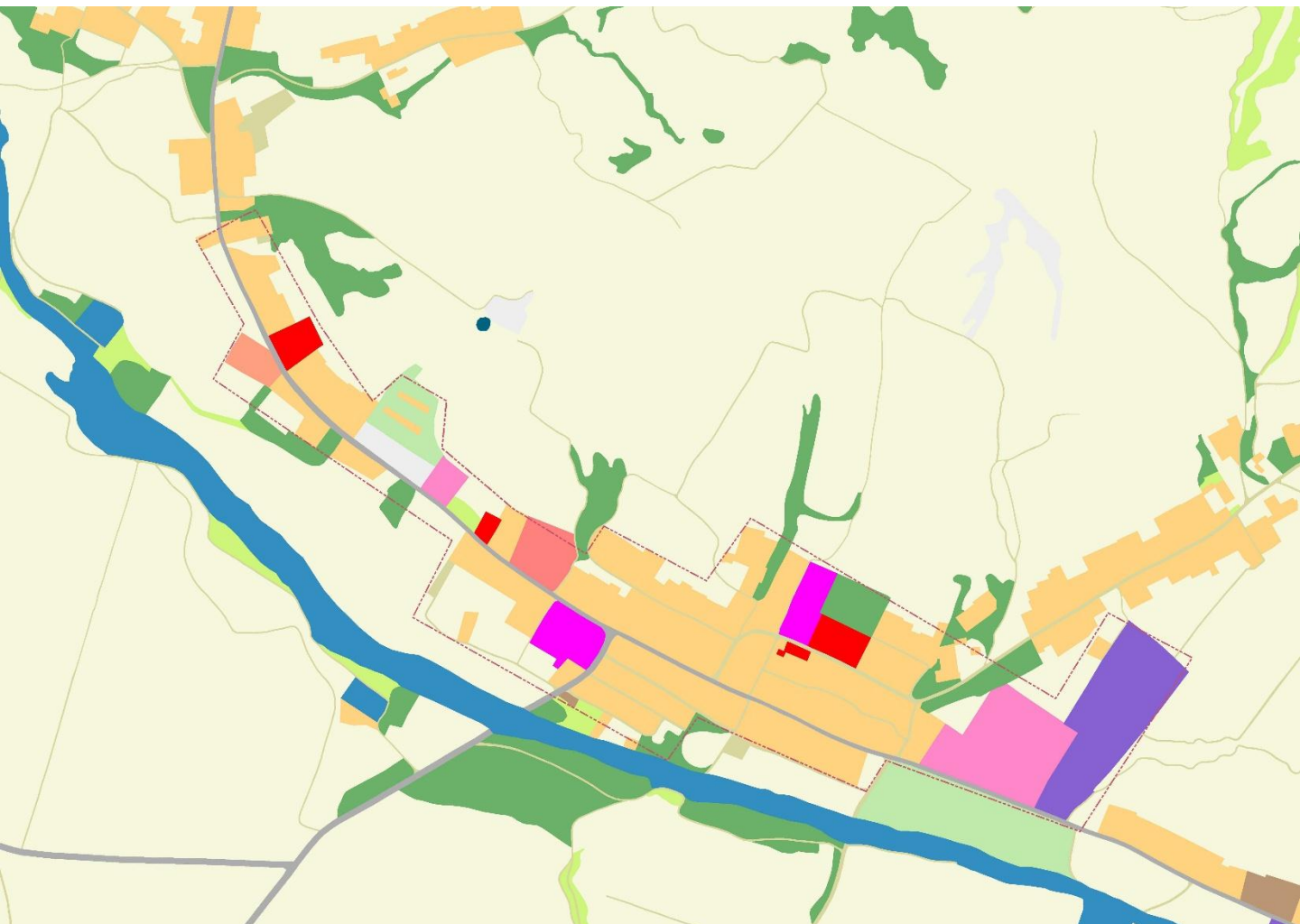
5.2 完善镇区布局

扩大卧凤沟乡区市场规模，增加功能，现有的公共服务设施原址保留，完善镇区道路建设，修整城镇道路用地。

卧凤沟乡区的主要对外交通道路为团卡线。镇区路网分为主干路、支路两级。主干路：团卡线；支路：连接各住宅乡村道路用地。次干路以上交叉路口为信控路口；支路口为一般平交路口。

城镇建设中应严格控制干路路口的建筑退界，以保证路口建设按规划实施，并为镇区交通机动化发展预留用地。

供水管网系统采用环状与支状管网相结合的供水方式。给水管系统采用生活、消防共同的统一给水系统。消火栓按照消防设计规范的要求布置



06 国土综合整治

6.1 生态修复

包括河道清淤、护坡岸线整治、排洪沟道综合整治等项目，进行全域水岸共治，打造美丽河湖。



- **河流生态治理工程**：重点建设内容包括河道清淤、护坡及岸线整治。重点对河道两侧进行消落带生态修复，水体景观绿化工程。重点对村庄进行污水处理工程和耕地治理工程。此外，重点对河流域沿线村庄进行绿化美化和农房风貌提升改造工程，打造汤头河美丽乡村带。
- **环境治理**：构建镇村污水收集处置体系，减少污水对村庄周边生态环境影响。加快村庄垃圾收集、转运及处理处置设施建设，完善城乡一体化垃圾治理机制。

6.2 环境整治修复

与全域农村建设用地整理同步镇区和村庄集中安置区污水处理设施，构建镇村污水收集处置体系，促进全域污水全收集、全处理、全达标以及综合利用。加快村庄垃圾收集、转运及处理处置设施建设，完善城乡一体化垃圾治理机制。大力推动城乡一体化垃圾治理。推行“村收集、乡镇转运、县集中处理”的城乡一体化垃圾治理模式，提高农村生活垃圾治理水平和综合效益。

实施水环境综合整治，提升水环境整体质量

开展森林整治与修复，增强碳汇和生物多样性功能

实施草原生态修复治理，提升草原生态和生产功能

开展土壤污染修复治理，保障用地环境和粮食安全

开展土地沙化综合治理，遏制土地荒漠化沙化趋势

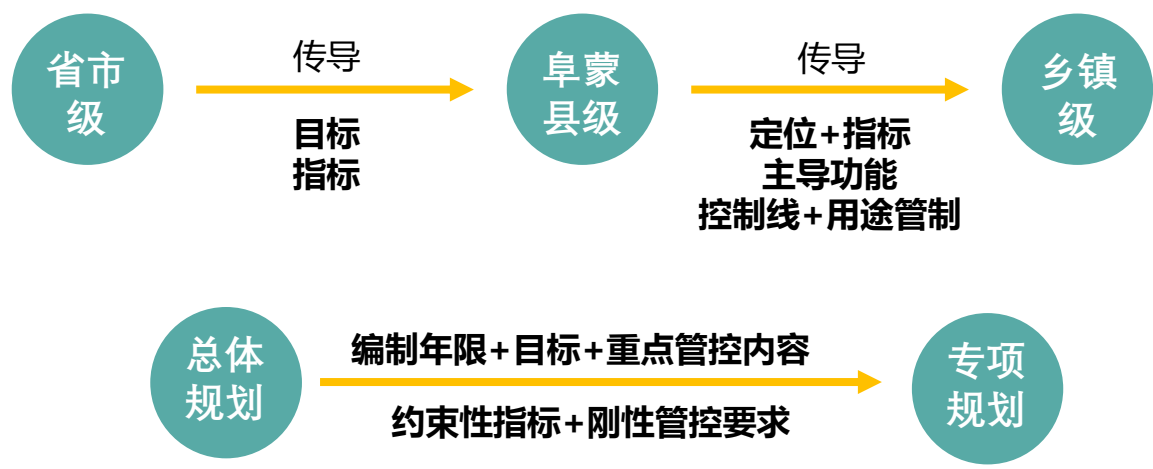
统筹推进林草生态治理，巩固林草保护和治理



07 规划传导

7.1 规划传导机制

遵循上位规划提出的重要指引及管控内容，明确县级总体规划对乡镇级总体规划的纵向传导，强化规划纵向与横向传导机制。发挥乡镇级总体规划对相关专项规划的指导约束作用。



8.2 实施保障机制

加强组织领导，建立全流程、多渠道的公众参与机制、城市体检评估和动态调整机制，完善相关配套政策。

