

阜新蒙古族自治县
伊吗图镇国土空间总体规划
(2021-2035年)

目 录

- 01 规划总则
- 02 发展定位与保护格局
- 03 镇村统筹发展
- 04 支撑保障体系
- 05 镇村布局
- 06 国土综合整治
- 07 规划传导

01 规划总则

1.1 编制目的

为加快推进国土空间规划体系建设，以习近平新时代中国特色社会主义思想为指导，认真贯彻创新、协调、绿色、开放、共享的发展理念，充分发挥总体规划在国土空间规划体系中承上启下的作用，立足伊吗图镇发展现状特征，有机融合上位主体功能区规划、城乡规划、土地利用规划等各类空间规划，统筹安排全镇各项建设活动，推动村镇集聚发展和土地资源节约利用，合理配置村镇公共服务设施和基础设施，兼顾开发与保护，整合优势资源，联动区域，促进伊吗图镇社会经济全面、协调和可持续发展，特编制《阜新蒙古族自治县伊吗图镇国土空间总体规划（2021-2035年）》（以下简称本规划）。

1.2 规划范围

本次规划范围为伊吗图镇行政辖域，总面积约为92.12平方公里。



02 发展定位与 保护格局

2.1 发展定位与总体格局

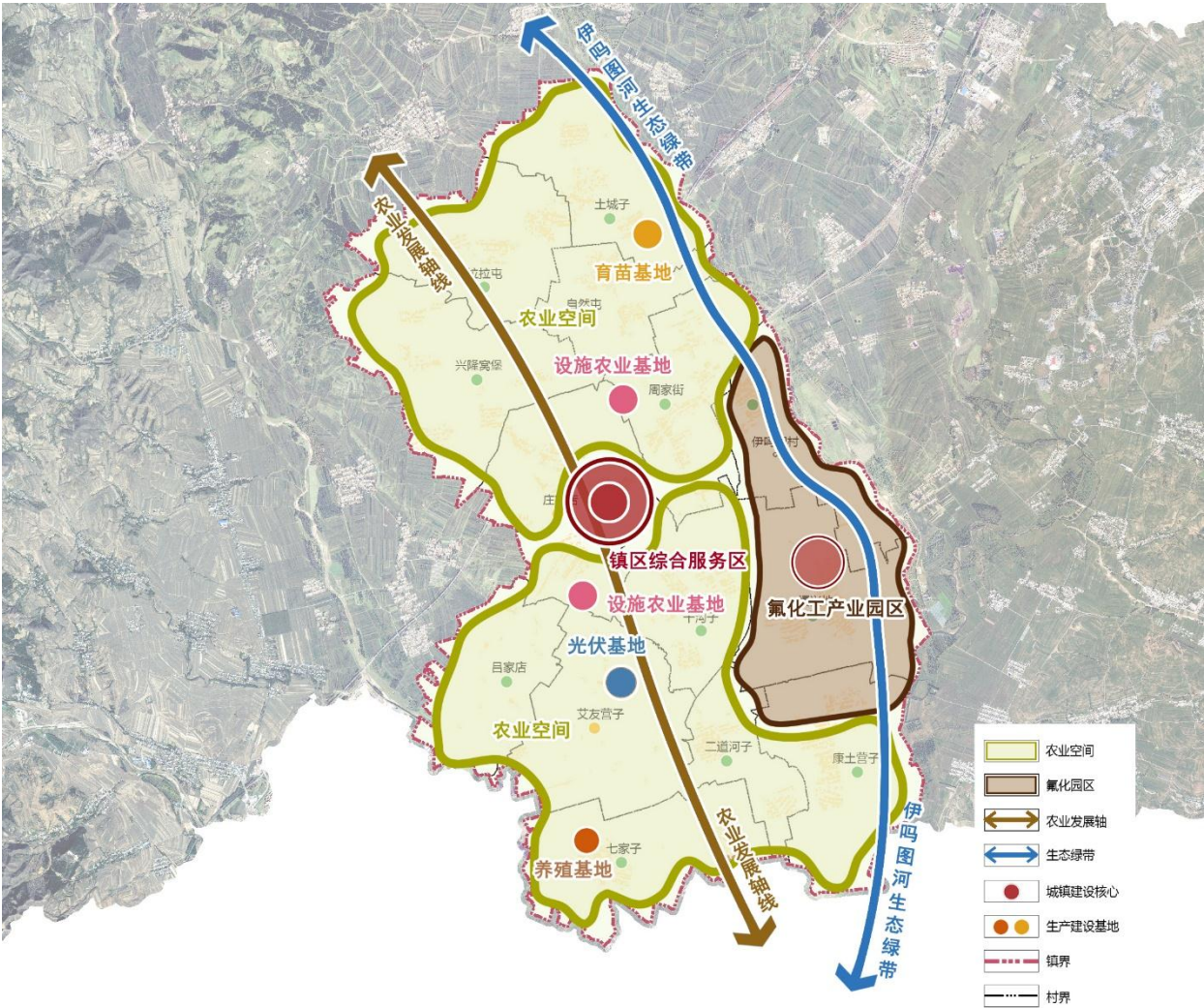
统筹保护和开发

构建“一心、一轴、六区”的产业发展布局的国土生态保护格局

一心 镇综合中心

一轴 城镇发展轴

六区 粮油稳定区、光伏产业示范区、畜牧养殖区、
高效农业示范区、育苗示范区、工业生产区



2.2 严格底线管控

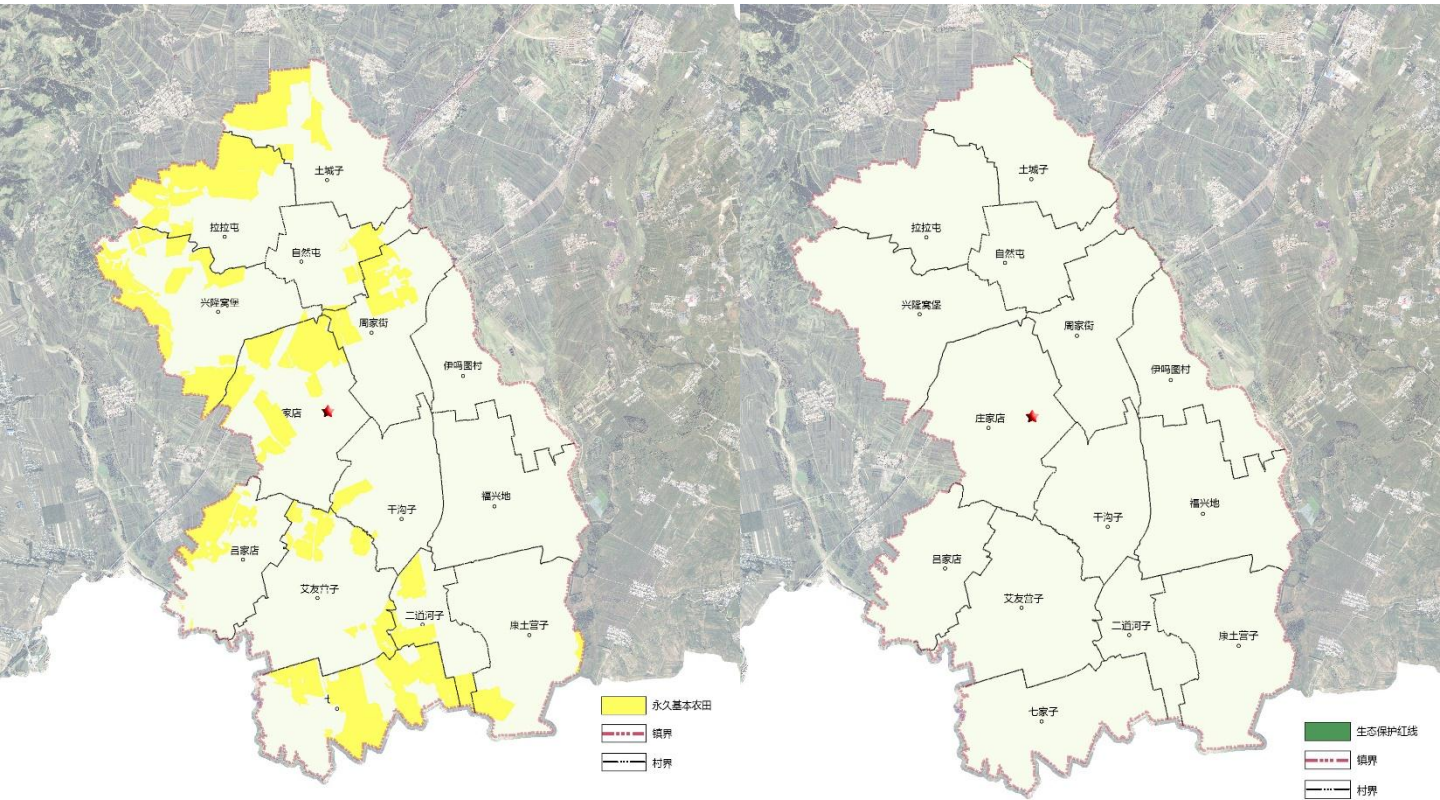
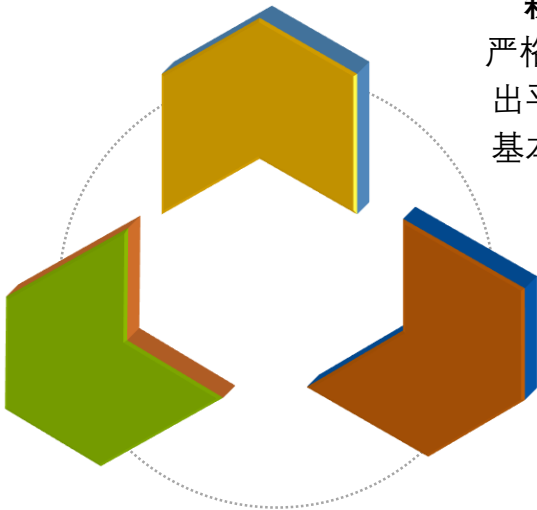
统筹空间发展底线

严格管控耕地与永久基本农田、生态保护红线、城镇开发边界

耕地和永久基本农田：
严格落实耕地占补平衡与进出平衡制度；严格落实永久基本农田管控要求。

生态保护红线：
严格保护自然保护地、生态功能重要区域和生态敏感区域,实行分级管控。

城镇开发边界：
强化城镇开发边界对开发建设行为的刚性约束作用。

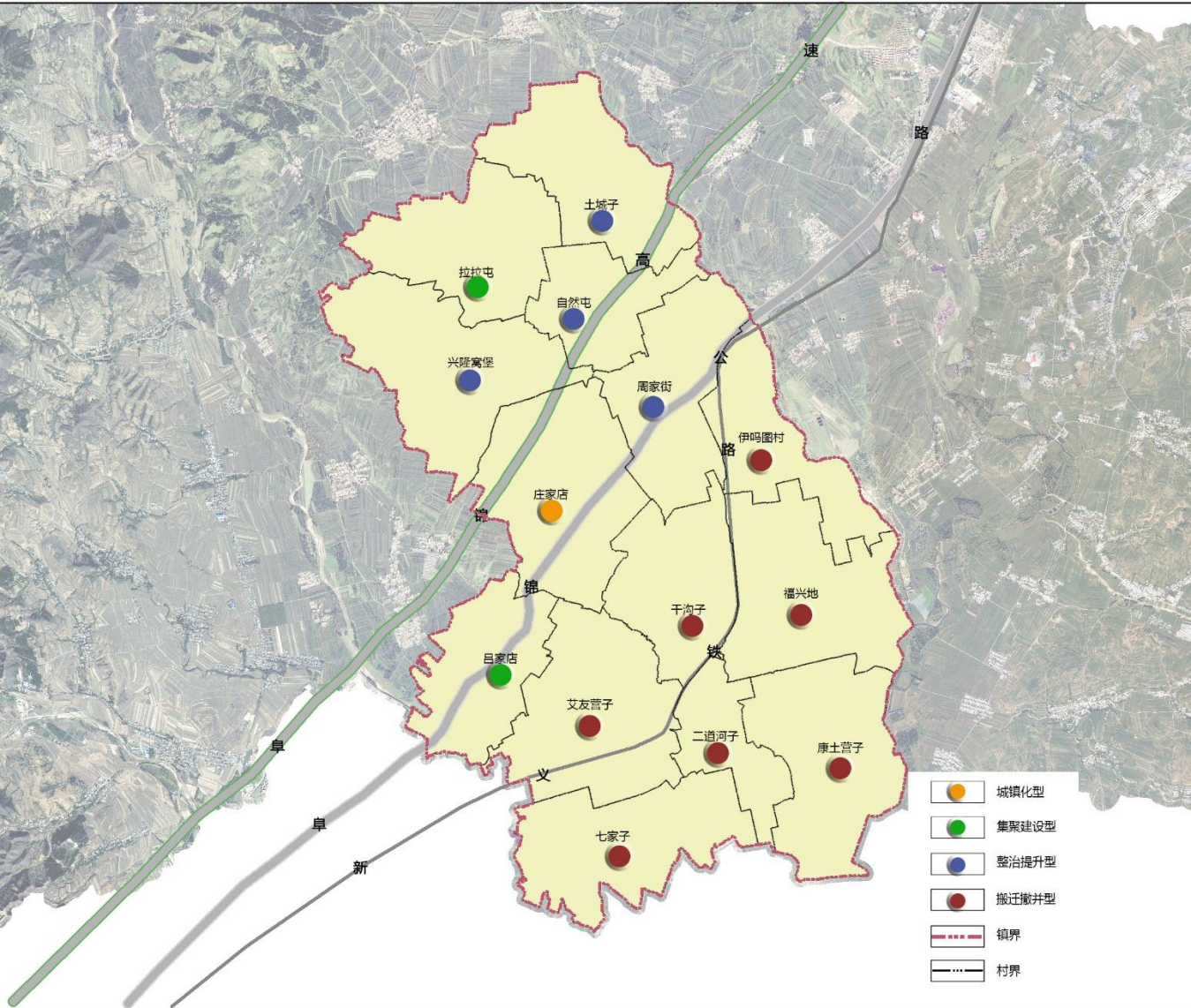


03 镇村统筹发展

3.1 优化村庄空间布局

分类引导乡村发展，实施乡村振兴战略

聚集建设类	集约发展，全力推进基本公共服务和基础设施建设均等化，实现村庄环境品质提升、产业升级更新，打造示范样板，强化对周边村庄的辐射带动作用。
特色保护类	保留有历史文化价值的古村落和古民宅，统筹保护、利用与发展的关系，完善基础设施和公共环境，保持村庄传统格局、风貌以及自然和田园景观等整体空间形态。
搬迁撤并类	原则上由政府主导，根据农民意愿，通过土地置换等多种方式，合理安排建设时序，逐步引导村民向镇区或邻近中心村聚集，做好腾空土地再利用工作。
整治提升类	实施内涵型发展，以控制蔓延和环境整治为主，持续改善农村人居环境。建设重点是注意保护原有村庄空间格局，提高基本的生产和生活条件。



3.2 美丽乡村建设

乡村振兴战略指引下，优化提升农村生态、生产、生活“三生空间”，保护村庄生态环境，完善农村基础设施和公共服务设施，传承历史文化和地域文化，凸显乡村山水格局，全面提升人居环境，完善村庄规划建设管理机制。

实施人居环境整治行动

补齐农村人居环境短板。整治农村生活污水和黑臭水体，开展河道标准化治理，实现清淤疏浚；加强乡村垃圾转运设施建设，开展垃圾分类减量和资源化利用，促进农村生活垃圾无害化处理；持续推进农村“厕所革命”，建设和改造农村户用无害化卫生厕所；分类推进农村生活污水治理，提升乡镇污水处理厂的处理能力。

实施国土绿化工程

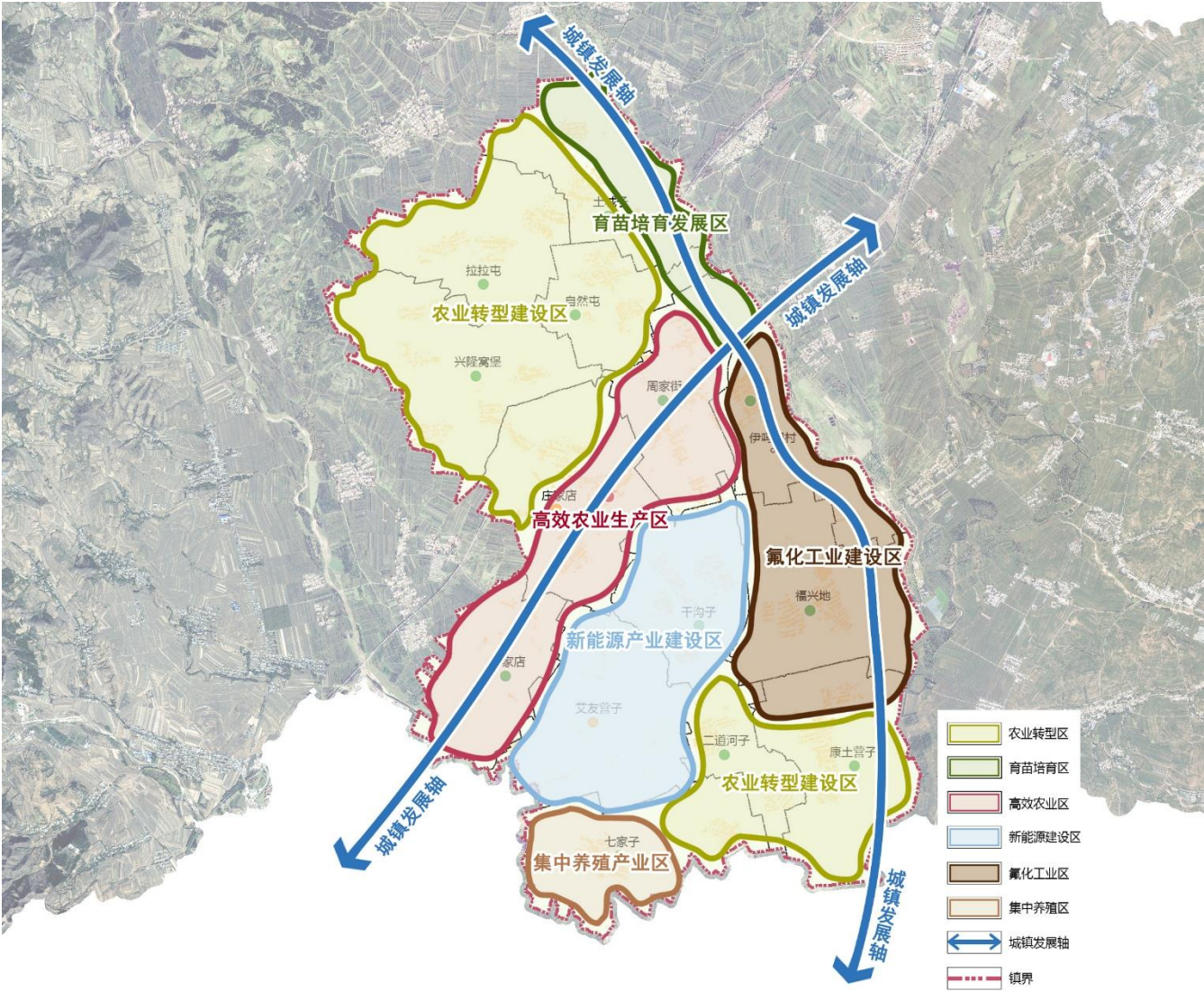
以提升森林资源总量、提升森林生态功能、提升森林经济效益为目标，重点推进农田林网、山体绿化、水体绿化、公路铁路沿线绿化、宜居乡村、森林景观化提升和村旁、路旁、水旁、宅旁“一网四旁”绿化体系建设，努力实现庭院、村屯、沟渠、通道、农田全面增绿。基本实现“山地森林化、农田林网化、村屯园林化、道路林荫化、庭院花果化”的乡村绿化格局。

加强生态保护与修复

修复和治理生态环境。实施污染土壤修复，以耕地、园地为重点，完成农用地土壤污染状况详查，对关停废弃矿区开展遗留污染治理工作。统筹山水林田湖草系统治理，全面建设辽西北防护林体系，开展农村水生态修复，恢复河塘行蓄能力。加大国土综合整治力度，优化和构建田园生态系统。大力发展生态农业，保护农田和森林生态系统，全面推进农业绿色发展模式。

3.3 产业布局

依托现状农作物产业优势，保持种植业原有格局不变，各村庄建设标准化养殖小区，高效设施农业布置在镇域中部；以氟产业开发区为依托工业区布置在东南部；结合第三产业现状发展形势将商贸业集中在镇区，构建第一、二、三产业协同发展的高质量产业格局。



3.3 产业布局

农业转型建设区

镇域的西北部以兴隆窝铺为核心发展粮食种植，镇区南部主产区继续发展作物种植。规划逐步实现传统农业的转型升级，转变单一的传统玉米种植模式。推广花生种植，建设示范基地，推广标准化管理，在该区域形成粮油稳产区。

育苗培育发展区

以东北部的土城子大果沙棘育苗产业基地为培育中心为核心发展设施农业，培育壮大育苗产业，规划推进现代化育苗产业规模化、标准化生产，持续推进育苗基地的建设。

高效农业生产区

镇域中部以合作社和股份制的形式大力发展高效农业。依托已有农产品品牌引领效应，打造更多绿色、优质、无公害农产品品牌。将自然屯和庄家店棚区打造成绿色无污染无公害设施小区，实现产供销一条龙服务。

氟化工工业建设区

镇域的东南部依托氟产业开发区重点发展工业，以创新为核心，布局优质项目，搭建优质产业链。

集中养殖产业区

以现有养殖户为基础，发展优质、高效的现代化、规模化的畜禽养殖业，多方争取资金支持将养殖业发展壮大，在各村庄建设标准化养殖小区，在饲养管理上达到机械化，大力推广优良品种，依靠科技提升规模化养殖小区的生产水平，提高经济效益。

新能源产业建设区

镇区南部的农光互补项目扩大发展，规划将光伏和农业、林业简单结合，有效实现发展低碳经济、节能减排，同时也提高了土地利用率，光能就地转化为电能也使能源综合利用率大幅提高。

04 支撑保障体系

4.1 全域景观结构

以镇区为核心，依托阜锦公路和汤头河创建两条风景线，展现乡土特色，打造美丽公路景观带，形成河流生态景观带，沿汤头河两侧各布置景观，打造美丽水系。同时通过聚落景观、田园景观、建筑景观、庭院景观、文化景观等多种景观元素最大程度展现伊吗图镇乡土风情。

田园风貌区

分布于镇域的北部，少数分布于镇区南部。加强农田林网建设，严格保护耕地和林地，引导构建农林复合生态景观系统。同时沿道路或水体周边地带打造农田景观。

滨水风貌区

分布于汤头河沿岸区域。在汤头河管理范围线以外灵活布置滨水空间，以公园绿地为主，突出文化、自然、休闲功能，沿线形成错落起伏、疏密有致的滨河景观，打造开放舒适的滨水绿色廊道。

森林风貌区

分布于镇域东北部，以增加绿量、提升质量为重点。结合森林的现状与需求，进行相应的保护管控。高速公路及阜锦公路两侧以乔木防护林为主，单侧控制宽度在10米左右。汤头河两侧林带要满足生态安全的需求，保持森林群落的稳定。

城镇风貌区

分布于伊吗图镇区，对该区域的城乡风貌应进行整治提升，对阜锦公路两侧进行景观风貌整治提升，增加绿化和景观元素，同时增加公共开敞空间。对沿街的建筑立面、架空线、招牌广告进行统一管控。严控个人和企业占用公共空间，同时对私搭乱建进行整治。

4.2 综合交通

发展目标

优化伊吗图镇道路运输结构，加快运输基础设施建设，在综合运输体系中的主要地位和连接作用进一步加强，与其他运输方式共同构筑布局科学、衔接顺畅、优势互补的现代综合运输体系。



体系布局

加强县乡道与阜锦公路的衔接，融入县域综合交通网络。加快村镇道路建设，形成省道、县道、镇村道路网系统化，优化乡村交通运输服务体系。



交通设施

对已建的客运候车亭及候车点进行维修改造，完善乡镇客运服务网络，实现村庄公交站点全覆盖，全面接入城乡一体化公交网。在镇区建设智慧物流服务中心，实现更高效的管理。

4.3 公共服务设施

协同基层治理单元与公共服务单元，构建二级“生活圈”。以乡镇、村庄作为乡镇基本生活的功能单元，以此进行基层公共服务设施的核算配置，构建乡镇（街道）公共服务圈、村庄（社区）公共服务圈。

“生活圈”的服务范围应与乡镇和村庄的行政辖区范围在空间上协同一致，“生活圈”的服务人口与乡镇和村庄管理服务人口在规模上协同一致。

教育设施

形成完善的学前教育 and 义务教育体系，保留伊吗图镇九年制学校，提升教学服务设施质量，辐射周边村庄。保留2所幼儿园，满足本乡镇适龄学生就近入学。

养老福利设施

形成乡镇（街道）养老设施-社区居家养老服务两级养老体系，保留区域性中心敬老院并提升改造，满足老年人的多元化养老服务需求。每个行政村配备1处农村居家养老服务中心，为居家的老年人提供服务。

体育设施

建设镇级全民健身中心和村级体育设施两级体育设施，在爱伊家园小区南侧新建1处镇级全民健身中心，以满足村民日常健身活动。各行政村改造提升现有体育设施，形成村级体育设施。

医疗设施

形成镇卫生院-村卫生室两级医疗卫生体系，保留镇卫生院并对其进行改造提升达到标准化乡镇卫生院设置标准。保留各村现状卫生室为本行政村服务。

文化设施

建设乡镇级文化设施和村级文化设施两级文化设施，保留镇综合文化站及各村文化活动室，以满足人民群众日常文化需求。各行政村新建或改造提升现有文化设施，促进农村文化发展。

4.4 公用工程设施

- 规划水源为引白供水工程，由城市供水管线供给。规划全镇实现集中供水。

供水工程

- 规划新建3处66千伏变电站，为氟产业开发区规划变电所，满足新增负荷供电要求，增强地区供电可靠性。

电力工程

- 规划区电信线路采用架空电缆，根据信息点预测情况，沿规划道路布置电信管道。

电信工程

- 热源采用东梁热电厂供热。供热管线采用枝状管网形式布置，为镇区居民服务，其他村庄可采用以电采暖以及太阳能采暖方式。

供热工程

- 镇区雨水排入环境水体，污水及工业废水排入污水处理厂。其它村庄采用分流制或截流式合流制。靠近镇区的村屯生活污水纳入城镇污水集中处理系统。其他村庄采取生态处理方式。

排水工程

- 依托管道天然气、液化天然气等多种方式扩大天然气应用区域。气源采用秦沈线供气。
- 将镇域与周边镇区次高压管网进行连通，提高供气可靠性；加强镇域内镇区中压管道天然气管网建设

燃气工程

- 推广农村生活垃圾集中处理体系，建立并完善密闭化、无污染的垃圾收运体系。生活垃圾统一运送至阜蒙县焚烧发电厂进行处理。镇区及各村庄公共服务设施和旅游设施集中设置公共厕所。

环卫工程

4.5 防灾减灾

抗震

镇区及各村庄按照6度设防。学校、商场等人员密集场所和医院、市政设施等生命线工程按7度设防。利用绿地、广场，学校操场、空闲场地等做为应急避难场所。

防洪

防洪以排为主，以蓄为辅，排蓄结合，甘沟子河和周家河按50年一遇标准设置堤防。保留现状镇村级排水沟渠，加强水系连通与雨洪水调度。

消防

加强氟产业开发区内消防站的救援能力。继续加强推进乡镇消防救援设施建设。

重大危险源

对涉及重大危险源，完成生产安全风险分级管控和隐患排查治理体系建设。

地质灾害防治

加强地质灾害的检测，建立完善的地质财害评估机制，有效控制地质灾害威胁。在城市建设中避开可能发生地质灾害的区段。

防疫

强化全域公共卫生安全保障，建立城乡联动公共卫生应急信息平台，完善网格化管理机制。

05 镇村布局

5.1 完善镇村职能

形成“镇域中心——中心村——一般村” 职能结构

镇域中心 扩容提质

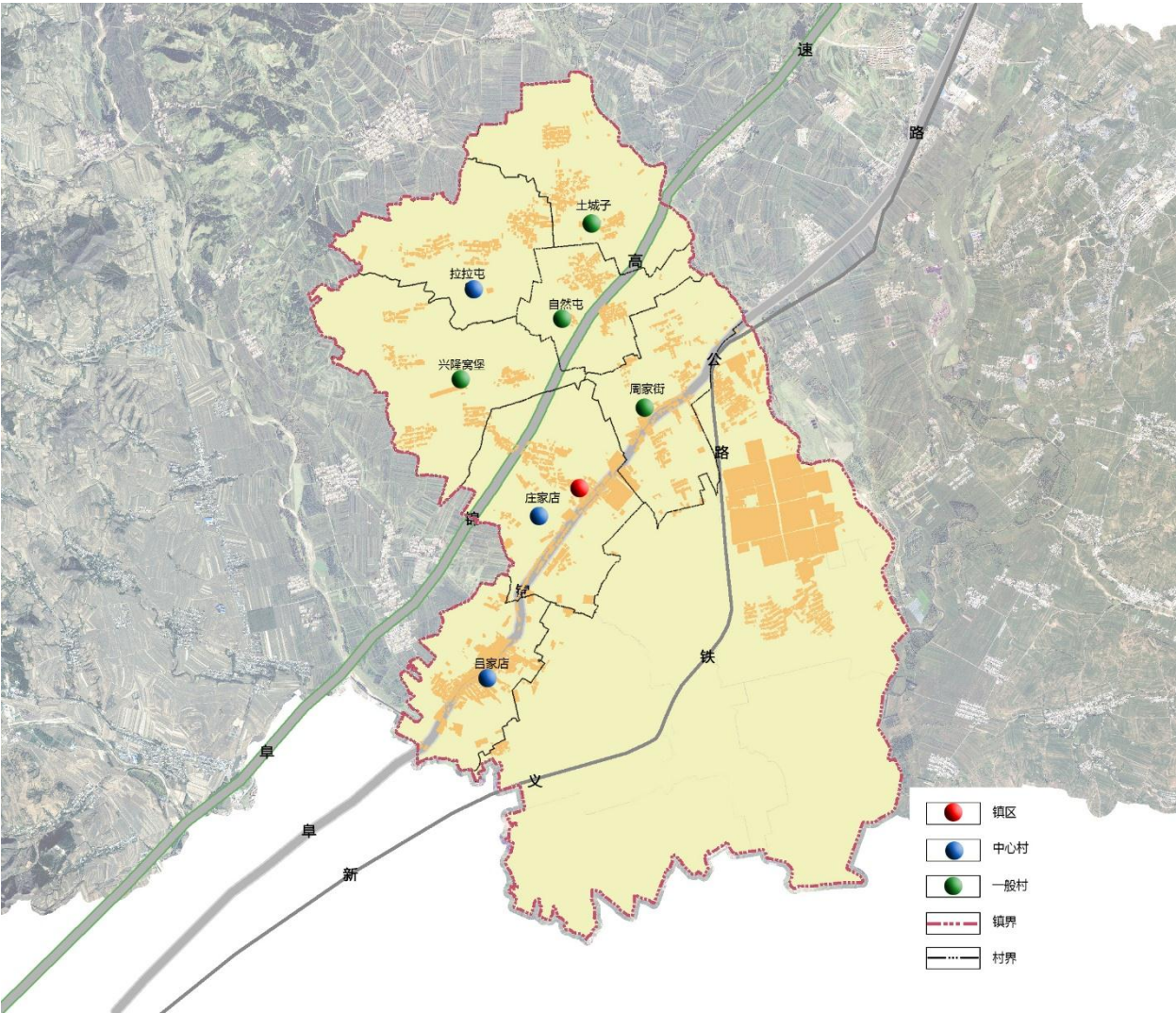
强化以镇区为核心，推动产业向园区集中、人口向县城集中

中心村 培育特色

把有特色职能或有一定产业集群或旅游产业的村庄，培育为中心村，形成城乡融合发展的新纽带。

一般村 为农服务

重点提升农业服务、养殖服务等功能，完善公共服务体系，辐射乡村发展。



5.2 完善镇区布局

用地布局

立足于本镇交通及资源等优势条件，充分展现伊吗图镇特色，构筑良好的城镇环境。根据规划区的自然空间和用地条件，镇区采用一核双轴带布局结构。

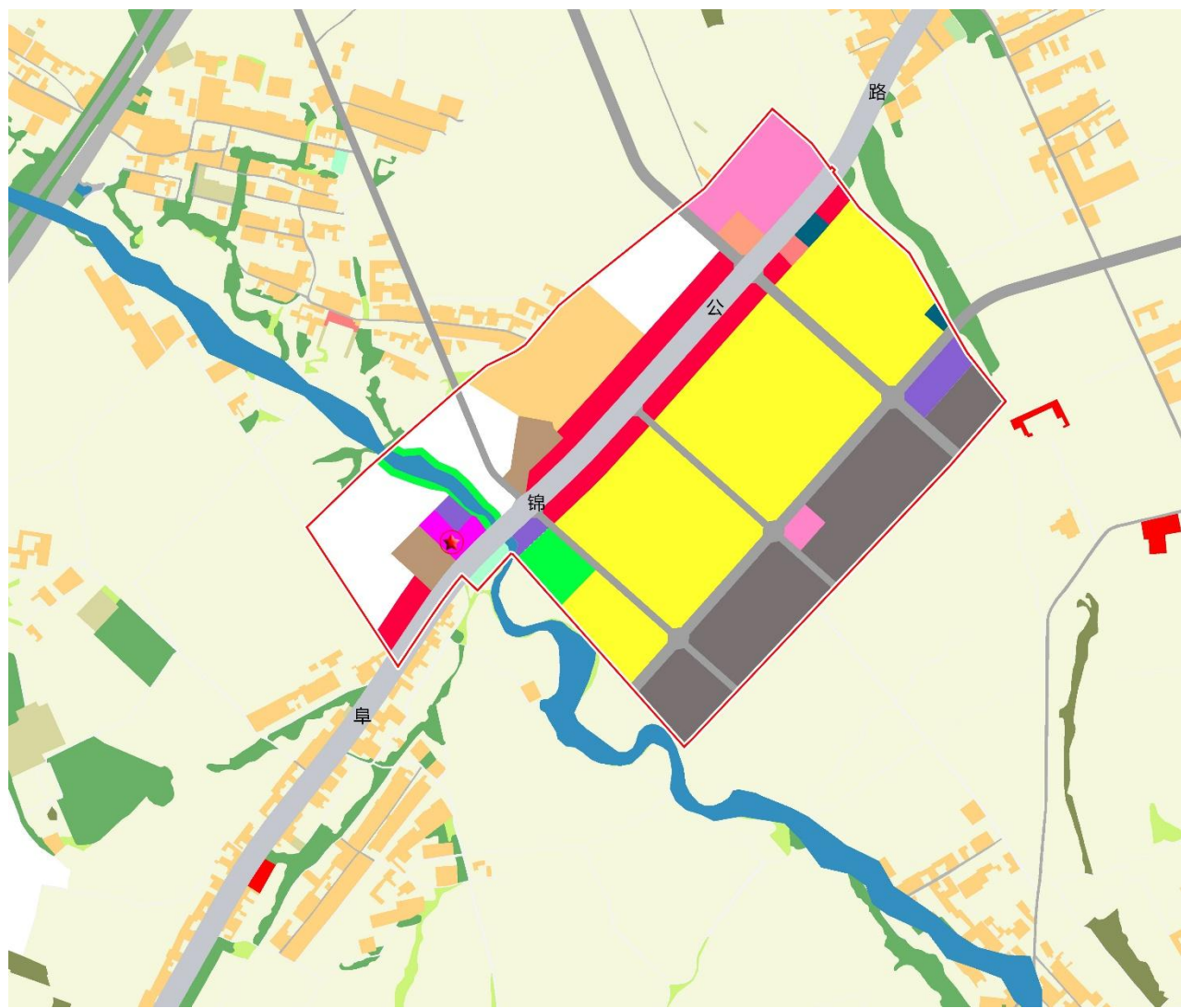
一核：主要核心为镇区中央的综合服务中心。

双轴：以阜锦公路为主要对外交通及景观轴线。以横向道路为主要交通轴线。

一带：沿周家街西河沟、干沟子河做滨河绿化带。

重要设施布局

全面提升镇区服务水平，完善支撑设施，对现状镇政府、九年制学校、幼儿园、卫生院、文化活动中心提质升级。规划新建居家养老服务中心、商业服务设施、集贸市场、休闲广场和滨河公园。

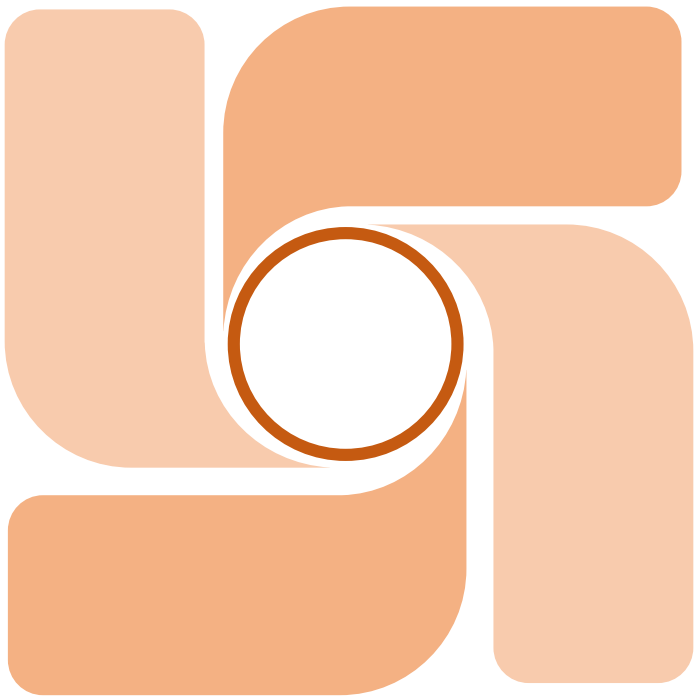


06 国土综合整治

6.1 生态修复

水生态治理

包括中小河道治理、水库整治、排洪沟道综合整治等项目，进行全域水岸共治，打造美丽河湖。



土地整治

规划期内实施农村建设用地整理，逐步整理部分村庄的建设用地并规划安置区。

6.2 环境整治修复

与全域农村建设用地整理同步镇区和村庄集中安置区污水处理设施，构建镇村污水收集处置体系，促进全域污水全收集、全处理、全达标以及综合利用。

加快村庄垃圾收集、转运及处理处置设施建设，完善城乡一体化垃圾治理机制。大力推动城乡一体化垃圾治理。推行“村收集、乡镇转运、县集中处理”的城乡一体化垃圾治理模式，提高农村生活垃圾治理水平和综合效益。

实施水环境综合整治，提升水环境整体质量

开展森林整治与修复，增强碳汇和生物多样性功能

实施草原生态修复治理，提升草原生态和生产功能

开展土壤污染修复治理，保障用地环境和粮食安全

开展土地沙化综合治理，遏制土地荒漠化沙化趋势

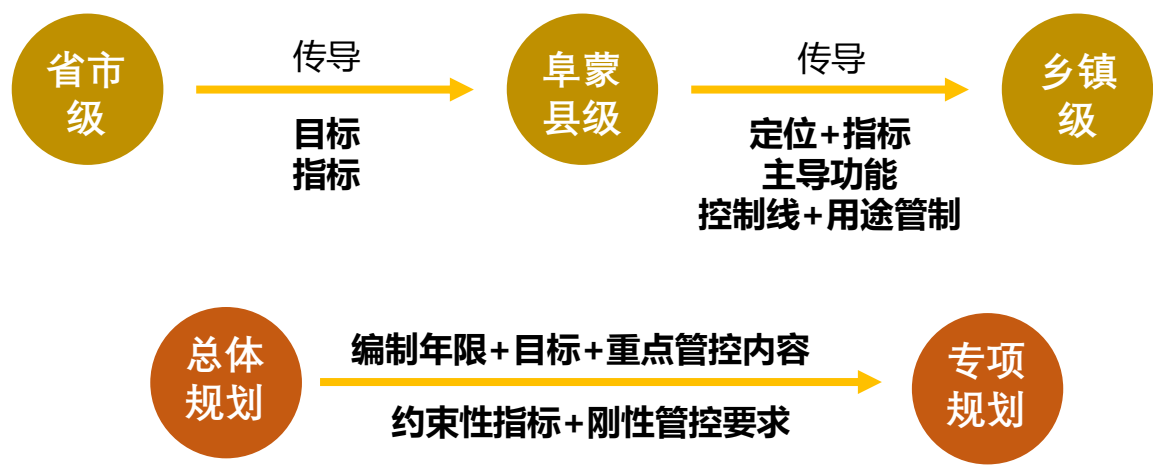
统筹推进林草生态治理，巩固林草保护和治理



07 规划传导

7.1 规划传导机制

遵循上位规划提出的重要指引及管控内容，明确县级总体规划对乡镇级总体规划的纵向传导，强化规划纵向与横向传导机制。发挥乡镇级总体规划对相关专项规划的指导约束作用。



7.2 实施保障机制

加强组织领导，建立全流程、多渠道的公众参与机制、城市体检评估和动态调整机制，完善相关配套政策。

