

公 • 示 • 草 • 案

阜蒙县于寺镇国土空间总体规划

(2021—2035年)

阜新蒙古族自治县于寺镇人民政府
2024年07月

目 录

- 01 规划总则
- 02 总体要求
- 03 国土空间管控
- 04 产业布局与引导
- 05 镇村统筹发展
- 06 配套设施规划
- 07 国土空间全域整治
- 08 规划实施措施与建议

规划总则

1.1 指导思想

1.2 规划原则

1.3 规划范围

1.4 规划期限

1.1 指导思想

高举习近平新时代中国特色社会主义思想伟大旗帜，深入贯彻党的二十大精神，全面贯彻党的基本理论、基本路线、基本方略，深入落实习近平总书记关于东北、辽宁振兴发展的系列重要讲话和指示批示精神，全面落实“五位一体”总体布局和“四个全面”战略布局，立足新发展阶段，贯彻新发展理念，以提能、增效、优环境为抓手，实现“工业强、农业优、三产兴、生态立、城乡美、民生好、社会安、党建硬”的格局，合理利用资源，培育城镇特色，以一、二、三产业互动为切入点和结合点，优化农业和农村经济结构，加快农业产业进程化，推动于寺镇产业发达、社会进步、生活富裕、环境良好的可持续发展道路。

1.2 规划原则

01 底线控制、生态优先

02 明确格局、强化管控

03 节约集约、优化布局

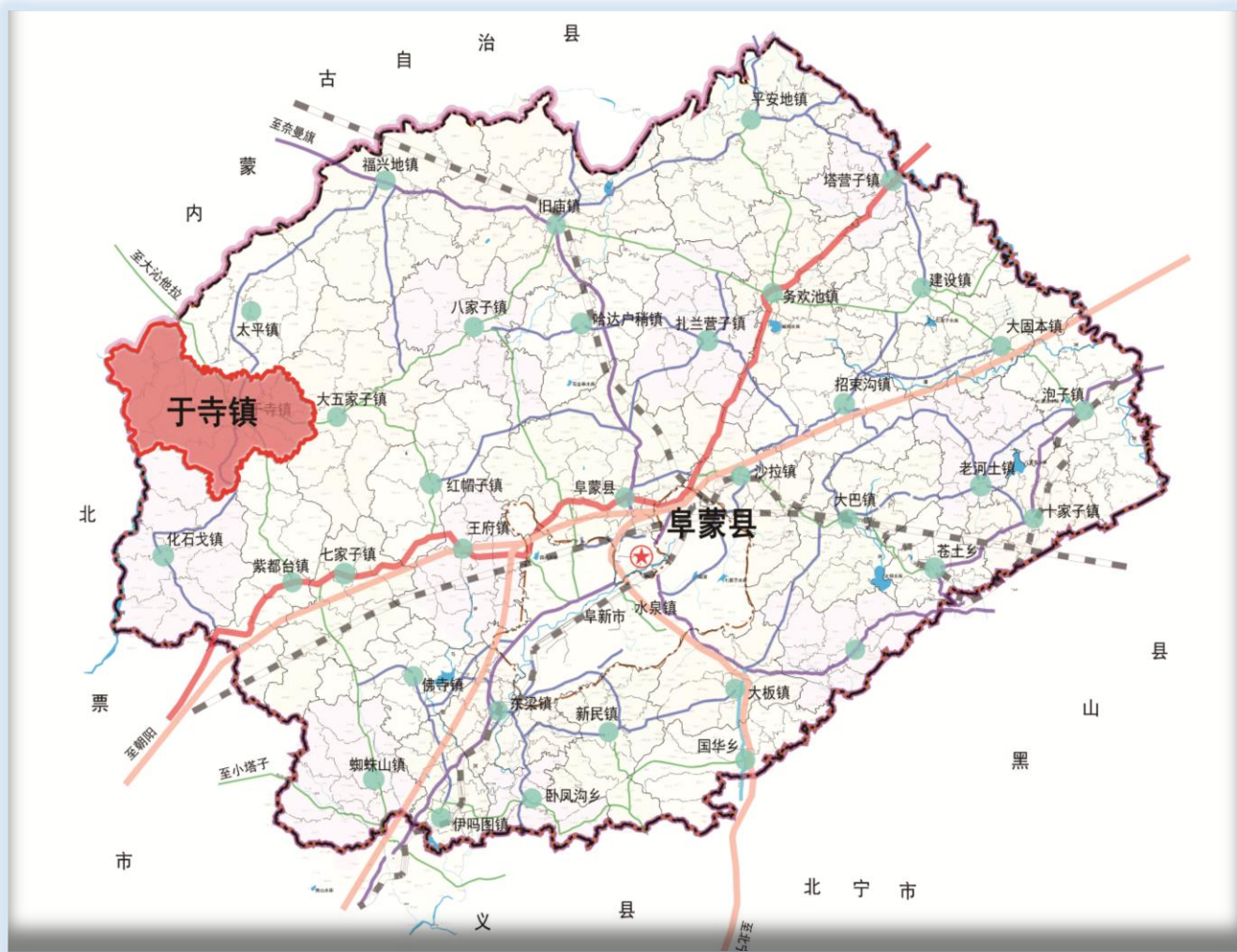
04 生态文明，绿色低碳

05 文化传承，彰显特色

06 市场主导，政府引导

1.3 规划范围

本次规划范围为于寺镇行政辖域，总面积约**223.4**平方公里。



1.4 规划期限

规划基期年2021年，规划目标年为**2035**年，近期至**2025**年。

总体要求

2.1 城镇性质

2.2 规划目标

2.3 规划规模

2.1 城镇性质

于寺镇是以高效农业为基础，以贸易市场为特色，阜蒙县与内蒙古地区交界处的商贸交易重点城镇。

2.2 规划目标

推进经济发展、招商引资，促进农业产业化、工业生态化、第三产业网络化。以加快发展为主题，以结构调整为主线，深化脱贫攻坚为己任，以提高人民生活水平为出发点，构建农村产业“强”、生态环境“美”、乡风文明“淳”、乡村治理“安”、农民生活“富”的新于寺。

2.3 规划规模

人口规模

在系统分析全镇人口规模变化趋势的基础上，综合研判全镇至**2035年**规划常住人口规模。规划到**2035年**全镇常住人口规模控制在**1.8万人**，其中镇区**0.3万人**，乡村地区**1.5万人**。

用地规模

2035年城乡建设用地规模控制在**772.91公顷**，其中城镇建设用地**120.30公顷**，农村居民点用地**652.61公顷**。对比现状，全镇**2035年**规划城镇建设用地拟新增**1.48公顷**；农村居民点用地减量**31.36公顷**。通过城乡建设用地增减挂钩，城乡建设用地规模减少**29.88公顷**。



国土空间管控

3.1 全域全要素空间管控体系

3.2 国土空间总体格局

3.1 全域全要素空间管控体系

生态保护红线

于寺镇的生态保护红线总面积为4.82平方公里。

于寺镇生态保护红线面积占辖区面积的2.16%，主要分布在镇域中部。

永久基本农田

于寺镇永久基本农田面积为8.47平方公里。主要分布在镇域西部、北部和东部，占于寺镇耕地面积的53.68%。

城镇开发边界

结合全镇产业布局 and 全域土地综合整治，围绕于寺镇区划定城镇开发边界。本次规划划定城镇开发边界总面积119.55公顷。

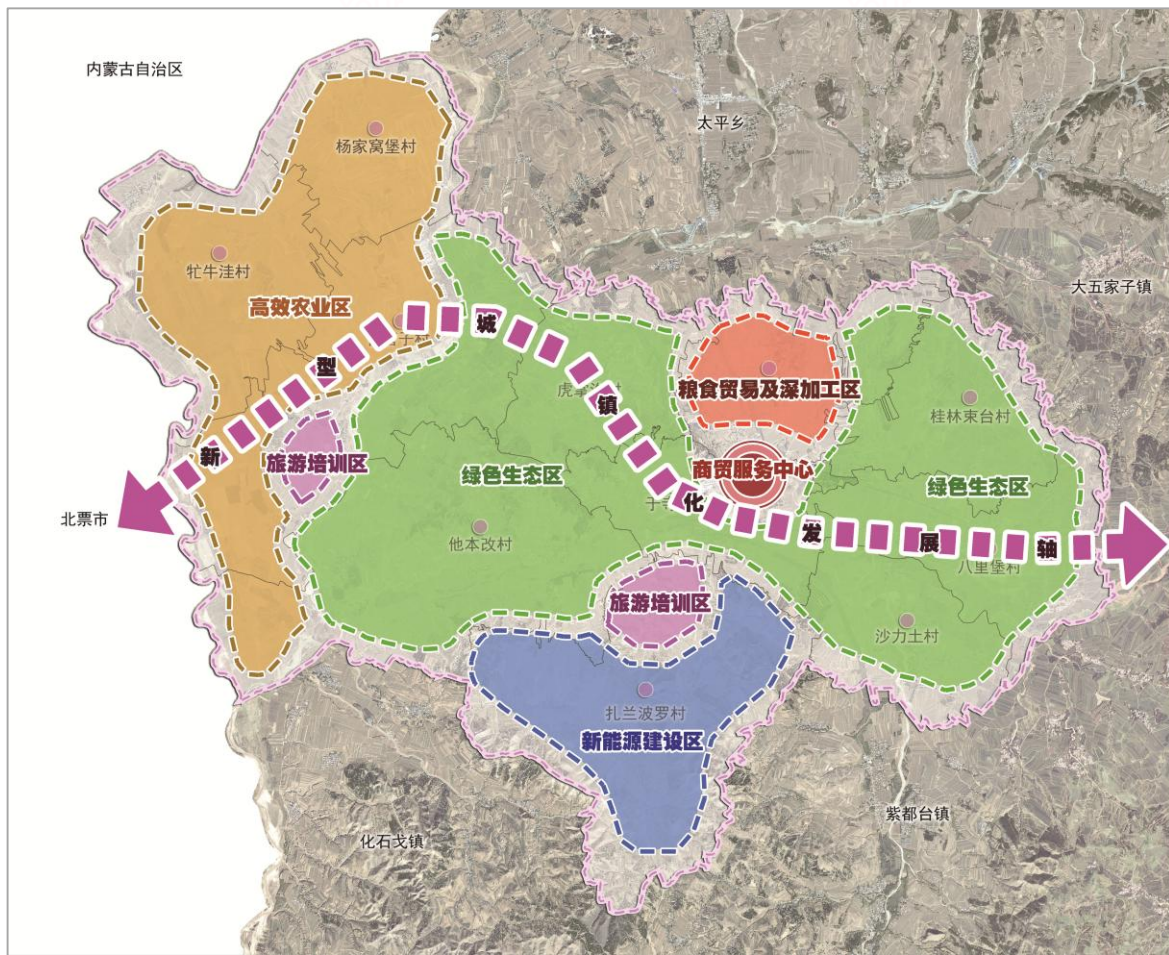
结合全镇发展定位，统筹研究镇区周边村庄城镇化趋势以及未来商业拓展，提升镇区综合服务职能，在现状建设用地上实现镇区紧凑发展。

3.2 国土空间总体格局

基于于寺镇全域国土要素主导功能，统筹国土空间要素，构建“一轴六区”的全域国土空间总体格局。

“一轴”即：沿阜大线、于忙线公路的八里卜村、于寺村、官营子村的新型城镇化发展轴。

“六区”即：沿牯牛河和官营子河的高效农业区；沿“五头山”山脉的新能源建设区；以官营子村和扎兰村为中心的乡村振兴旅游培训区；以他本改村为中心的绿色生态区；以平安地村为中心的粮食贸易及深加工区；以镇区为中心的商贸服务区。



产业布局与引导

4.1 产业布局与引导

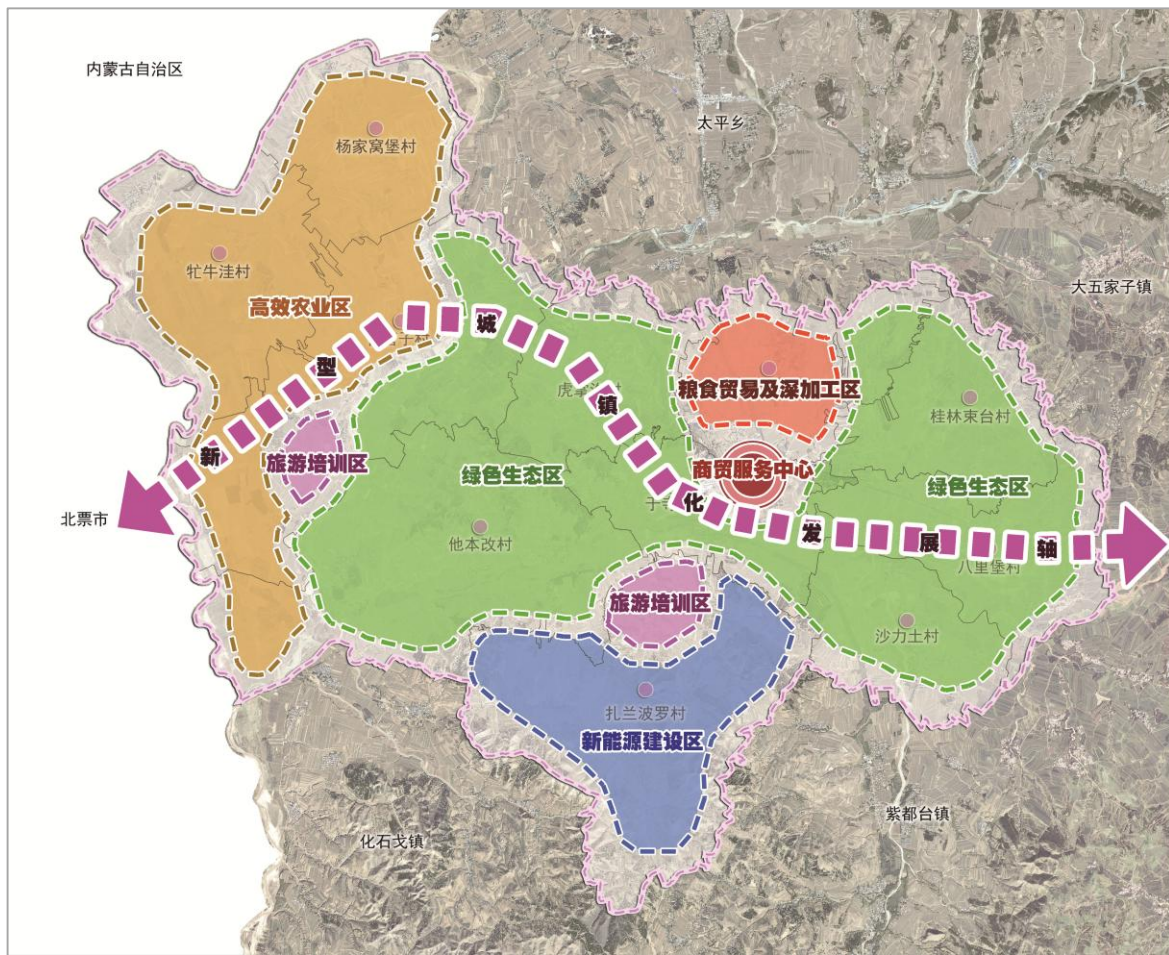
4.2 产业发展思路

4.3 产业发展引导

4.1 产业布局与引导

综合考虑于寺镇产业布局的全域统筹，进而引导产业集聚发展，区域产业重点建设“1+1+4”模式。

- 1: 为一个镇区综合商贸服务中心；
- 2: 为新型城镇化发展轴；
- 4: 为四个产业，即高效农业、新能源产业、乡村振兴旅游业、粮食贸易及深加工业。



4.2 产业发展思路

区域合作，联动发展

积极融入区域产业格局，加强与京津冀地区、辽西蒙东地区、沈阳都市区、沿海经济带等周边城市在产业方面的合作。

三产联动，融合发展

通过延长产业链，实现一二三产交叉和联动发展，打造旅游业、绿色食品产业、支柱工业三大优势产业集群，全面推进旅游业与绿色食品产业、支柱工业的深度融合，提升产业价值链。

空间整合，聚集发展

立足生态护区的发展要求，实施点上开发、面上保护，依托区域南部、北部两大产业发展核心，以点带面，带动区域发展。



4.3 产业发展引导

第一产业引导

- 1、绿色山珍种植
- 2、烟叶种植
- 3、特色养殖
- 4、经济作物种植

第二产业引导

- 1、主导工业
- 2、新能源产业
- 3、传统工业

第三产业引导

- 1、现代物流
- 2、旅游业
- 3、生活性服务业
- 4、电子商务

镇村统筹发展

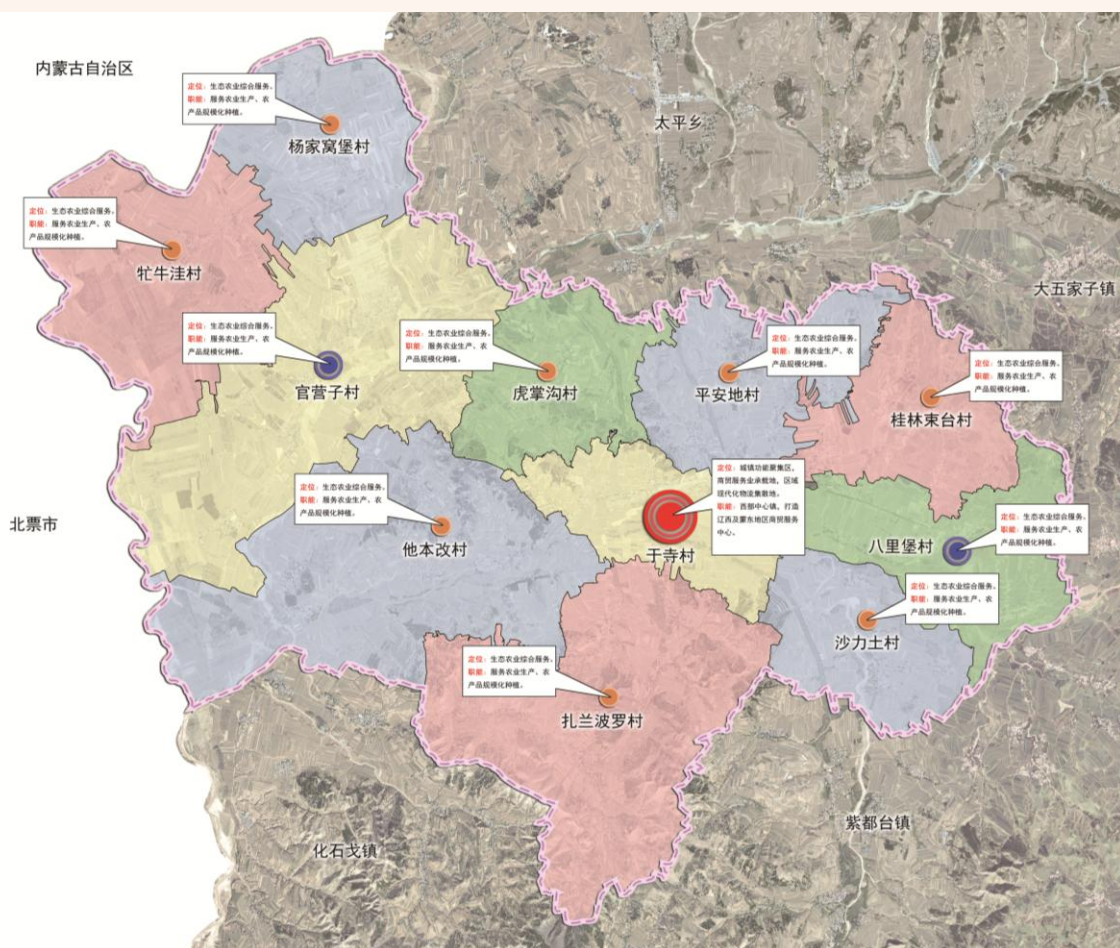
5.1 村镇体系规划

5.2 镇区用地布局

5.1 村庄体系规划

根据各村基础条件、产业特色和资源禀赋，引导形成各具侧重的镇村职能结构，形成镇村发展序列，打造“一村一品”，形成差异化发展格局，建设“产业特色、环境优美、乡愁浓厚、田园宜居”的美丽镇村，促进全域、全面乡村振兴。

完善镇区建设，提升镇区综合承载力；结合全镇区域位置和经济基础，将于寺村、官营子村、八里卜村作为中心村，进行小城镇建设示范、高效农业种植和规模养殖产业发展；他本改、扎兰、牯牛洼、沙力土、虎掌沟、平安地、桂林、杨家作为一般村，以服务三农为主要职能。



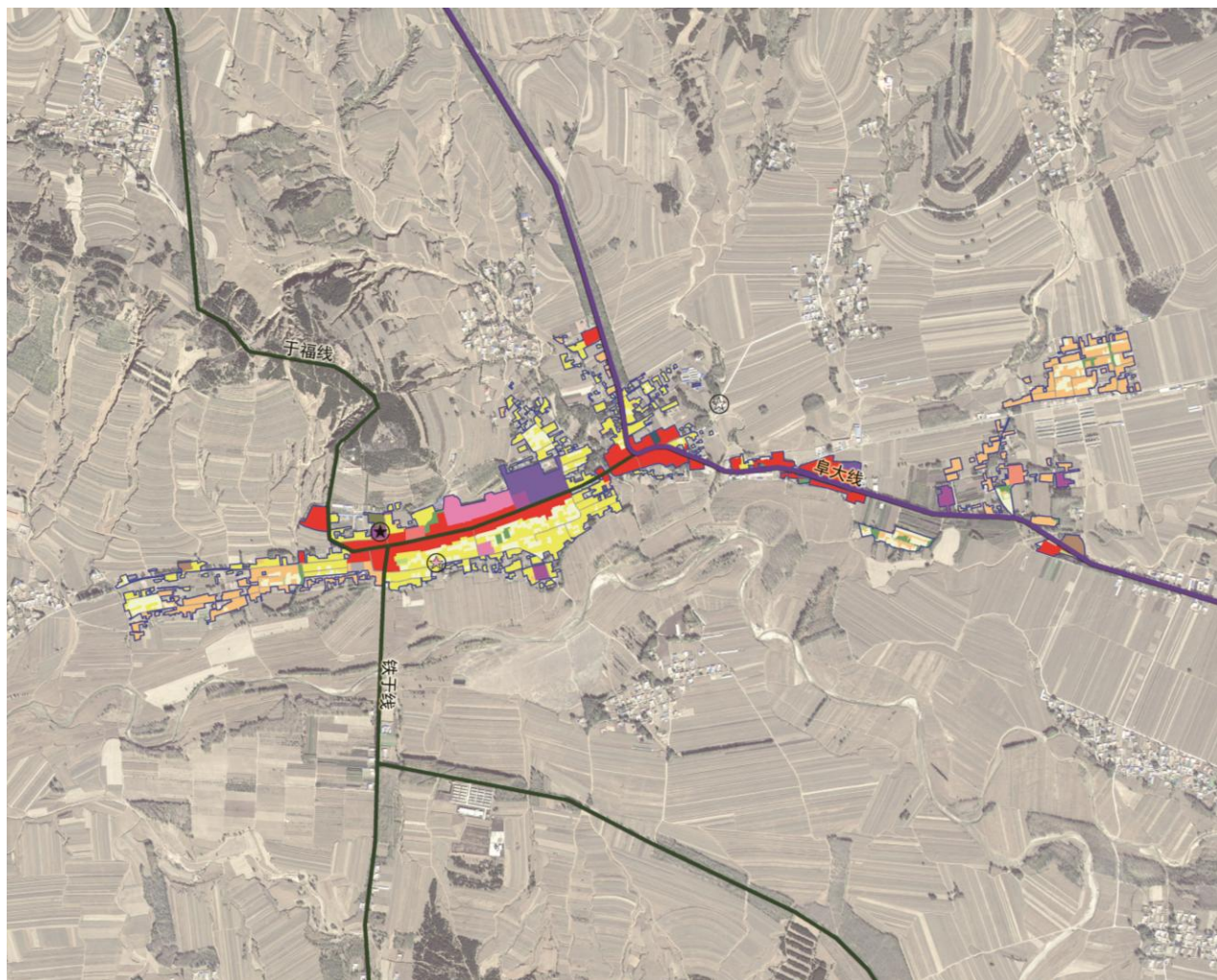
5.2 镇区用地布局

根据于寺镇自然地形及现状用地分析，将其规划结构概括为“一轴、一心、两片区”。

一轴： 发展主要轴线是阜大公路为轴线，道路两侧沿街商业及公共设施共同打造了于寺镇的主要发展轴线。

一心：（1）公共服务中心。是以镇政府、文化站等公共建筑为中心，配以佑安寺遗址周边的商业文化设施的城镇公共服务中心。

两片区： 指由阜大公路划分出的南北两大生活服务片区



配套设施规划

6.1 镇域交通体系规划

6.2 镇域基础设施规划

6.3 镇域服务设施规划

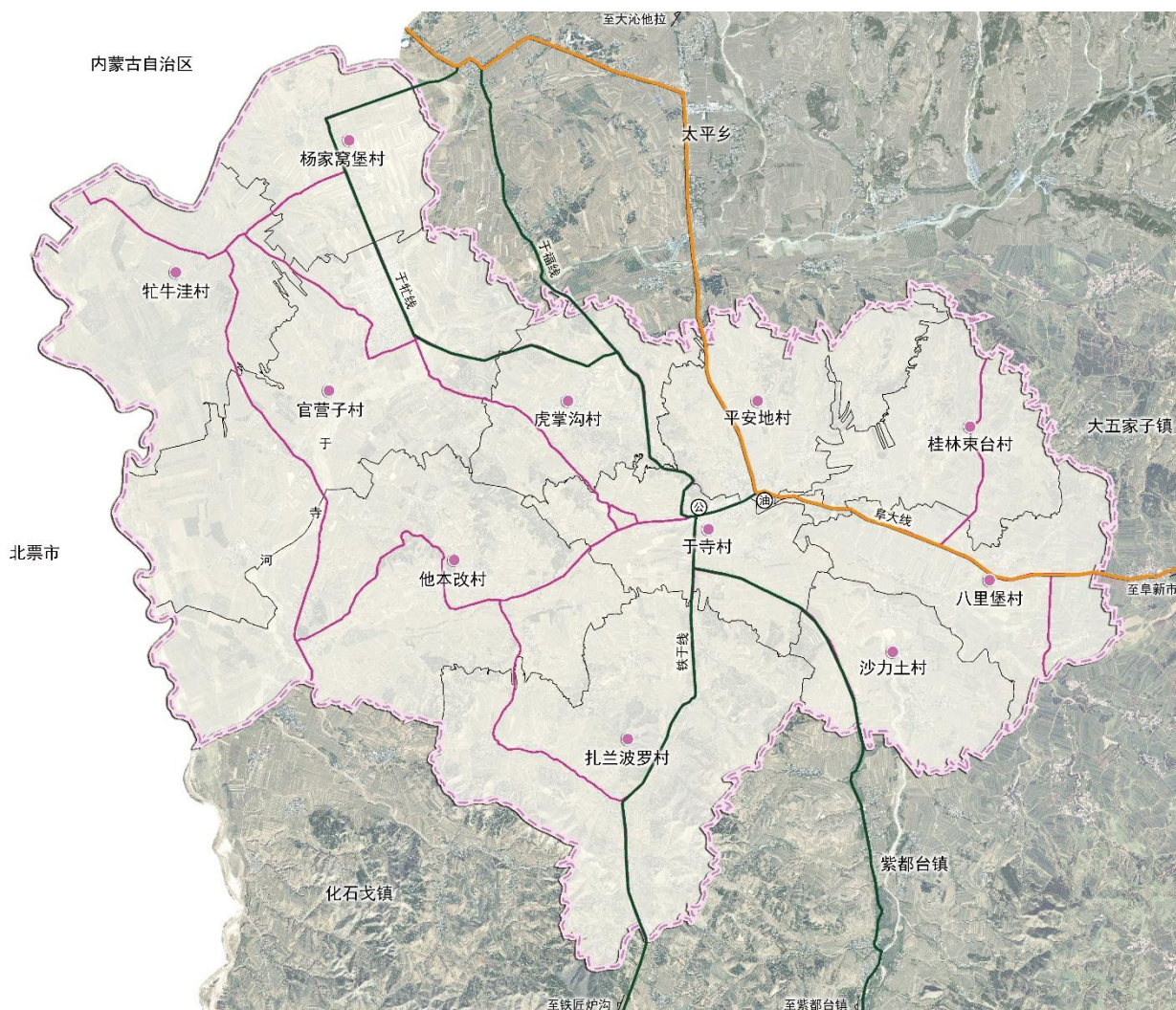
6.4 镇域综合防灾规划

6.1 镇域交通体系规划

于寺镇以公路交通为主，交通网络初具规模。境内公路四通八达，较为顺畅、便利。

规划以提高道路技术等级和运输能力为中心，重点建设村级公路，到规划期末实现村村通柏油路，自然屯通水泥路。

在镇域内现有公路交通网的基础上，建设对外交通出口，以于寺镇为中心，形成环状与放射形道路相结合的交通设施完备、快捷、高效的交通运输网络体系。



6.2 镇域基础设施规划

市政基础设施规划以合理利用资源、优化资源配置为原则，以基础设施城乡一体化为目标，实现基础设施共享，改善人居环境。

（一）、给水工程规划

（二）、排水工程规划

（三）、电力工程规划

（四）、电信工程规划

（五）、供热工程规划

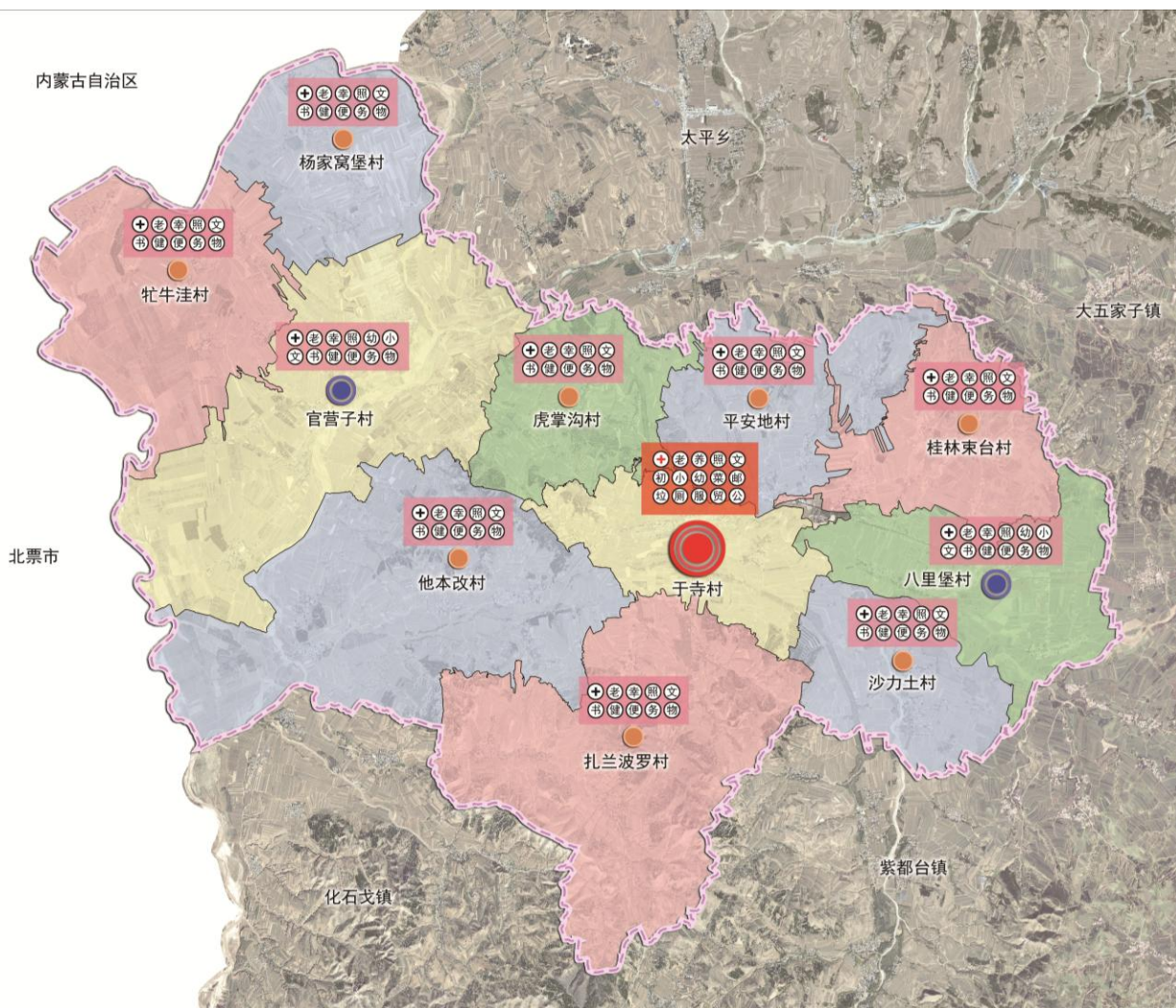
（六）、燃气工程规划

（七）、环卫工程规划



6.3 镇域服务设施规划

- 1、行政管理设施
- 2、医疗卫生设施
- 3、社会福利设施
- 4、商业、金融和保险服务设施
- 5、集贸市场和物流中心



6.4 镇域综合防灾规划

一、防洪规划

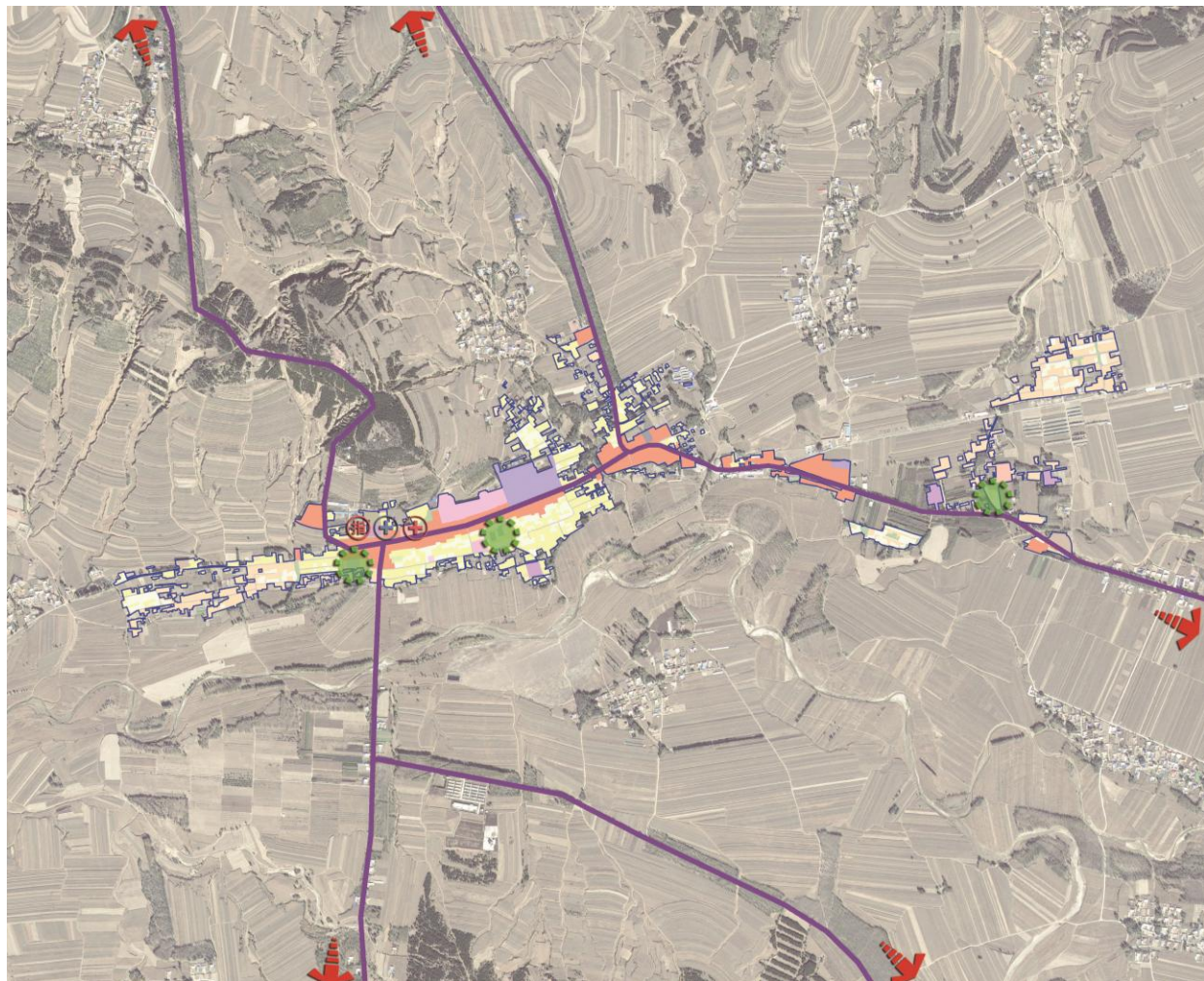
于寺河在于寺镇镇区河段按50年一遇的防洪标准修筑防洪堤，进行设防。镇域内的其他河流河险段按20年一遇防洪标准修筑防洪堤，进行设防。

二、防震规划

于寺镇属于地震烈度6度地区。一般民用和工业建筑抗震措施按烈度6度标准设防。生命线工程系统（包括供水、供电、供气、通讯、消防、医疗等）和大型公共建筑的构造措施按烈度7度标准设防。

三、消防规划

在重大建筑物、厂站、仓库区应设置消防用水设施。各村建立完善消防制度，组织农民业余消防队伍。



国土空间全域整治

7.1 生态修复

7.2 环境治理

7.3 土地整治

生态修复

于寺镇河道治理主要为牯牛河和于寺河流域综合整治项目，进行全域水岸共治，打造美丽河湖。

环境治理

与全域农村建设用地整理同步镇区和村庄集中安置区污水处理设施，构建镇村污水收集处置体系，促进全域污水全收集、全处理、全达标以及综合利用，减少污水对村庄周边生态环境影响。

加快村庄垃圾收集、转运及处理处置设施建设，完善城乡一体化垃圾治理机制。大力推动城乡一体化垃圾治理。推行“村收集、乡镇转运、县集中处理”的城乡一体化垃圾治理模式，提高农村生活垃圾治理水平和综合效益。

土地治理

规划期内实施农村建设用地整理，逐步拆除农村建设用地面积共 **1.31**公顷，逐渐实施矿山生态修复面积**34.05**公顷，实际新增耕地面积**29.88**公顷。

规划实施措施与建议

一、坚持“人民城镇人民建”谁投资、谁建设、谁受益的原则，根据土地有偿出让、转让的要求，开辟多方资金来源，把房地产作为地方财力自我积聚的重要手段和基础设施建设的主要资金渠道。

二、城镇建设应集中力量，优先建设基础设施和必需的公共服务设施，创造良好的投资和开发环境。

三、远近期相结合，量力而行，分批建设，尽早受益，急缓相协调，反对急功近利。

四、经批准的于寺镇总体规划，任何单位和个人必须服从，严格执行，同时加大宣传力度，保证规划的实施效果。

五、规划范围内开发建设活动必须符合《中华人民共和国城市规划法》、《镇规划标准》（GB50188—2007）。

